



Länsstyrelsen
Värmland

Bildande av Skallbergets naturreservat i Torsby kommun

Information om dokumentet

Detta är en digitalt tillgänglighetsanpassad webbversion av beslut som är daterat den 21 oktober 2024. Det godkända originaldokumentet finns arkiverat i vårt digitala ärendesystem och har diarienummer 511-6936-2017.

Avsändare är Länsstyrelsen Värmland.

Beslut

Länsstyrelsen förklarar det markerade området i bilaga 1 som Skallbergets naturreservat. Beslutet riktar sig till var och en, fastighetsägare och innehavare av särskild rätt, vars rättigheter att använda markområden berörs inom reservatsområdet.

Länsstyrelsen beslutar att de nedan angivna föreskrifterna ska gälla för reservatet.

Länsstyrelsen fastställer skötselplanen i bilaga 3 för naturreservatets långsiktiga vård.

Syftet med naturreservatet

Skallbergets naturreservat bildas i syfte att vårda, bevara och restaurera biologisk mångfald och värdefulla naturmiljöer i form av brandpräglade naturskogar, opåverkade våtmarker samt andra ingående naturtyper. Syftet är också att bevara områdets orörda karaktär. Områdets hydrologi ska vara opåverkad av negativa ingrepp. Inom ramen för bevarandet av biologisk mångfald och värdefulla naturmiljöer ska reservatet tillgodose behovet av områden för friluftslivet.

Vidare bildas naturreservatet Skallberget i syfte att skapa och vidmakthålla miljöer och substrat av betydelse för hotade arter knutna till äldre död tallved. Av dessa kan nämnas den rödlistade och

brandgynnade skalbaggen raggbock, *Tragosoma deparium*, som i trakten har en av sina nationellt viktigaste och tätaste förekomster.

Syftet ska uppnås genom att skog och våtmarker tillåts att utvecklas fritt genom intern dynamik med undantag för delar där restaureringsåtgärder i form av naturvårdsbränning och i begränsad omfattning röjning av uppväxande trädplantor är lämplig. Området är beläget i ett av skogsbrand präglat landskapsavsnitt, och är genom sin varierande beskaffenhet ett mycket lämpligt område för naturvårdsbränning med syfte att återställa och nyskapa brandpräglade miljöer med dess innehåll av strukturer och arter.

Vissa åtgärder vidtas för att underlätta allmänhetens friluftsliv.

Skälen för beslutet

Naturresevatets prioriterade bevarandevärden är följande.

- Brandpräglade skogar och skogar präglade av interndynamik.
- Öppna våtmarker med ostörd hydrologi.
- Gamla träd, grova lågor, senvuxna träd, bränd ved, död ved.

En mer utförlig beskrivning av området finns i skötselplanen.

Föreskrifter

Länsstyrelsen beslutar om nedanstående föreskrifter för att tillgodose syftet med naturresevatet.

A. Föreskrifter enligt 7 kap. 5 § andra stycket miljöbalken om inskränkningar i rätten att använda mark- och vattenområden

Utöver vad som annars gäller i författningar är det i resevatet förbjudet att

1. avverka eller på annat sätt skada träd och buskar samt ta bort eller upparbeta dött träd eller vindfälle,
2. utföra mekanisk markbearbetning,
3. tippa eller anordna upplag,
4. anlägga ledning,
5. utföra markavvattnande åtgärd,
6. rensa befintliga diken,
7. uppföra byggnad, annan anläggning eller anordning,

8. använda kalk, gödsel, växtnäringsämnen eller bekämpningsmedel,
9. framföra motordrivna fordon,

Utän tillstånd från länsstyrelsen är det också förbjudet att

10. inplantera djur och växter,
11. utföra viltvårdsåtgärder eller anlägga åtelplats,

Undantag

A-föreskrifterna gäller inte för förvaltaren av naturreservatet, eller den som förvaltaren anlitar, vid genomförande av de åtgärder som framgår under B och som behövs för att tillgodose syftet med naturreservatet.

A-föreskrifterna gäller inte vid normalt underhåll och nyttjande av befintlig bilväg.

A-föreskrifterna gäller inte vid normalt underhåll och nyttjande av befintlig snöskoterled som är märkt med röda ledkryss och som markerats på karta, se bilaga 2.

A 1. gäller inte kvistning eller röjning av sly upp till sju cm diameter i marknivå för underhåll av jaktpass.

A 9. gäller inte terrängskoter eller motorredskap som behövs för uttransport av större vilt (älg, hjort, björn, vildsvin) från området enligt terrängkörningsföreskriften (1978:594 1§), i samband med den jakt som är tillåten i naturreservatet. Uttransporten ska ske så att skador på mark och vegetation inte uppkommer. Skada definieras här som bestående längre än en växtsäsong.

A 9. gäller inte körning med snöskoter på led som är märkt med röda ledkryss och som är utsatt på karta i bilaga 2.

B. Föreskrifter enligt 7 kap. 6 § miljöbalken om vad ägare och innehavare av särskild rätt till fastighet förpliktas att tåla

Ägare och innehavare av särskild rätt förpliktas tåla följande inom reservatet i dess helhet eller inom de särskilt utpekade områden som framgår av bilaga (se hänvisning efter varje relevant punkt)

1. röjning och utmärkning av reservatets yttergränser,
2. naturvårdsbränning inklusive erforderliga säkerhetsåtgärder,

3. fläckvis naturvårdsbränning eller bränningsefterliknande åtgärder,
4. uppsättande av informationstavlor, se bilaga 2,
5. inrättande av vandringsled,
6. undersökningar av mark, vegetation och organismer i miljöövervaknings- och uppföljningssyfte,
7. ringbarkning, katning av träd,
8. bortröjning av uppväxande barrplantor,
9. avveckling av contortatall, se bilaga 2,
10. utplacering av grov tallved från reservatets närhet,
11. stängsling av skogsmark,
12. åtgärder i syfte att motverka förekomst av invasiva främmande arter.

C. Föreskrifter enligt 7 kap. 30 § miljöbalken om rätten att färdas och vistas och om ordningen i övrigt i naturreservatet

Utöver vad som annars gäller i författningar är det i reservatet förbjudet att

1. fälla eller på annat sätt skada levande och döda träd eller buskar, stående eller omkullfallna,
2. samla in ryggradslösa djur, mossor, lavar och vedsvampar,
3. framföra motordrivet fordon,
4. gräva eller dra upp kärlväxter,
5. skada, omlagra eller bortföra berg, jord eller sten,
6. medföra hund som inte är kopplad,
7. tippa eller anordna upplag,

Undantag

C-föreskrifterna gäller inte för förvaltaren av naturreservatet, eller den som förvaltaren anlitar, vid genomförande av de åtgärder som framgår under B och som behövs för att tillgodose syftet med naturreservatet.

C 3. gäller inte på befintlig bilväg.

C 3. gäller inte körning med snöskoter på led som är märkt med röda ledkröss och som är markerad på karta i bilaga 2.

C 6. gäller inte vid jakt med hund.

Ärendets handläggning

Länsstyrelsen har förelagt markägare och innehavare av särskild rätt inom området att yttra sig över förslaget till beslut om inrättande av naturreservat. Förslaget till beslut har också remitterats till berörda sakägare samt skickats till andra som kan tänkas ha synpunkter på skyddet av området.

Inkomna remissvar

Inga svar på remissen har kommit in.

Samlad bedömning

Det föreslagna området har mycket höga naturvärden. För att områdets värden ska bestå, behöver området undantas från skogsproduktion och annan exploatering som innebär att områdets naturvärden skadas. Länsstyrelsen bedömer därför att området bör förklaras som naturreservat.

Reservatsbildningen är förenlig med en från allmän synpunkt lämplig användning av mark- och vattenresurserna och med den för området gällande kommunala översiktsplanen. Inskränkningar i enskilds rätt att använda mark eller vatten går inte längre än vad som krävs för att syftet med skyddet ska tillgodoses.

Beslutet bidrar till att uppfylla Sveriges internationella åtaganden om skydd av den biologiska mångfalden och till miljökvalitetsmålen Levande skogar, Myllrande våtmarker och Ett rikt växt- och djurliv.

Sammantaget är förutsättningarna uppfyllda för att inrätta reservatet med föreskrifter enligt ovan.

Tillämplig lagstiftning

Ett mark- eller vattenområde får av länsstyrelsen eller kommunen förklaras som naturreservat i syfte att bevara biologisk mångfald, vårda och bevara värdefulla naturmiljöer eller tillgodose behovet att områden för friluftslivet. Ett område som behövs för att skydda, återställa eller nyskapa värdefulla naturmiljöer eller livsmiljöer för skyddsvärda arter får också förklaras som naturreservat. (se 7 kap. 4 § miljöbalken)

För att uppnå och tillgodose syftet med naturreservatet får beslutet förenas med föreskrifter. En inskränkning i enskilds rätt att använda mark eller vatten får inte gå längre än vad som krävs för att syftet

med skyddet ska tillgodoses. (jmf 7 kap. 5, 6, 25 och 30 §§ miljöbalken)

I varje beslut om bildande av ett naturreservat ska en skötselplan för naturreservatets långsiktiga vård fastställas. (jmf 3 § förordningen (1998:1252) om områdesskydd enligt miljöbalken med mera)

Upplysningar

Beslutet kungörs i Värmlands läns författningssamling samt i ortstidning.

Länsstyrelsen kan meddela dispens från föreskrifterna i detta beslut om det finns särskilda skäl och är förenligt med förbudets eller föreskriftens syfte.

Beslutade C-föreskrifter gäller omedelbart, även om de överklagas. C-föreskrifterna gäller även markägare och innehavare av särskild rätt i den mån tillåten pågående markanvändning inte avsevärt försvåras.

Bestämmelserna i skogsvårdslagen (1979:429) ska inte tillämpas om det som sägs där strider mot föreskrifter för naturreservatet.

Den som vill göra anspråk på ersättning eller kräva inlösen av fastighet ska väcka talan mot staten hos mark- och miljödomstolen inom ett år från det att beslutet vunnit laga kraft. Om så inte sker går rätten till ersättning eller inlösen förlorad.

Utöver föreskrifterna för naturreservatet gäller också generella bestämmelser till skydd för naturmiljön.

Beslutet kan överklagas

Detta beslut kan överklagas till regeringen, Klimat- och näringslivsdepartementet, se bilaga med överklagandehänvisning.

De som medverkat i beslutet

Beslutet har fattats av landshövding Georg Andrén med naturvårdshandläggare Anders Tedeholm som föredragande. I den slutliga handläggningen har också länsråd Emma Spak, avdelningschef Annika Nilsson, enhetschef Linda Sundström, länsjurist Ulrika Forsman och rättschef Göran Wirdéus medverkat.

Bilagor

1. Beslutskarta
2. Föreskriftskarta
3. Skötselplan
4. Överklagandehänvisning

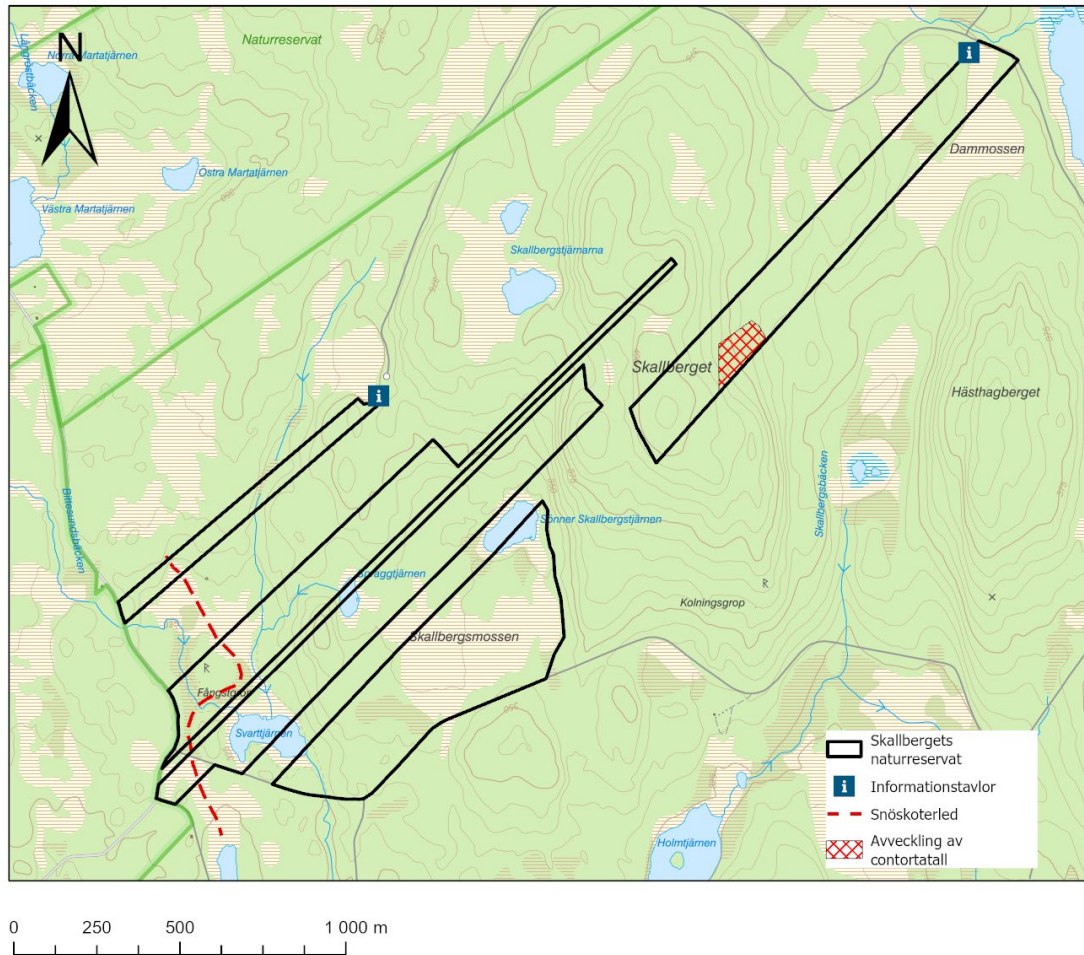
Kontaktuppgifter till Länsstyrelsen

Kontakta oss via e-post varmland@lansstyrelsen.se, postadress
Länsstyrelsen Värmland, 651 86 Karlstad, eller ring vår växel 010-
224 70 00.

Vår webbadress är lansstyrelsen.se/varmland.



Bilaga 2. Föreskriftskarta



© Lantmäteriet Geodatasamverkan



Skötselplan för Skallbergets naturreservat

Syftet med naturreservatet

Skallbergets naturreservat bildas i syfte att vårda, bevara och restaurera biologisk mångfald och värdefulla naturmiljöer i form av brandpräglade naturskogar, opåverkade våtmarker samt andra ingående naturtyper. Syftet är också att bevara områdets orörda karaktär. Områdets hydrologi ska vara opåverkad av negativa ingrepp. Inom ramen för bevarandet av biologisk mångfald och värdefulla naturmiljöer ska reservatet tillgodose behovet av områden för friluftslivet.

Vidare bildas naturreservatet Skallberget i syfte att skapa och vidmakthålla miljöer och substrat av betydelse för hotade arter knutna till äldre död tallved. Av dessa kan nämnas den rödlistade och brandgynnade skalbaggen raggbock, *Tragosoma depsarium*, som i trakten har en av sina nationellt viktigaste och tätaste förekomster.

Syftet ska uppnås genom att skog och våtmarker tillåts att utvecklas fritt genom intern dynamik med undantag för delar där restaureringsåtgärder i form av naturvårdsbränning och i begränsad omfattning röjning av uppväxande trädplantor är lämplig. Området är beläget i ett av skogsbrand präglat landskapsavsnitt, och är genom sin varierande beskaffenhet ett mycket lämpligt område för naturvårdsbränning med syfte att återställa och nyskapa brandpräglade miljöer med dess innehåll av strukturer och arter.

Vissa åtgärder vidtas för att underlätta allmänhetens friluftsliv.

Prioriterade bevarandevärden

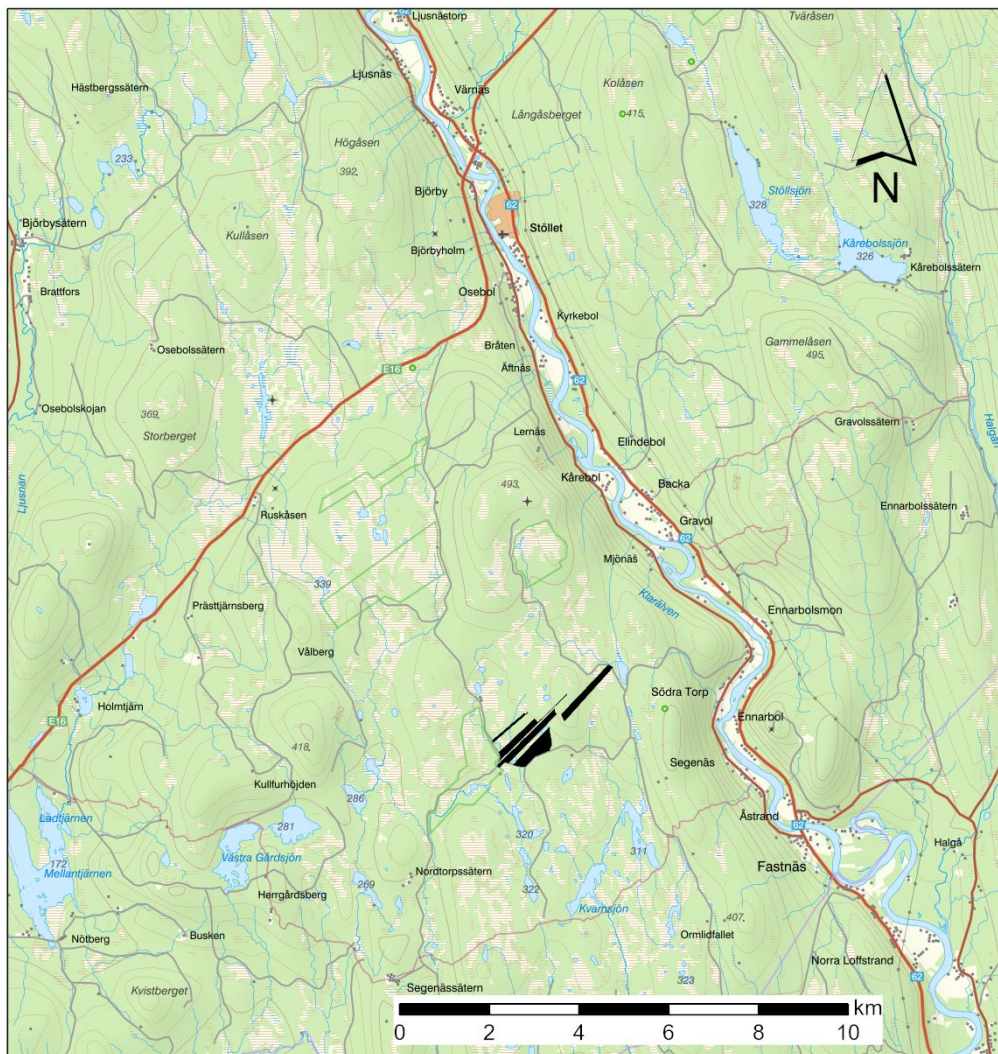
Naturreservatets prioriterade bevarandevärden är följande.

- Brandpräglade skogar och skogar präglade av interndynamik.
- Öppna våtmarker med ostörd hydrologi.
- Gamla träd, grova lågor, senvuxna träd, bränd ved, död ved.

Administrativa data

Uppgifter om naturreservatet

Objektnamn	Skallberget
NVR-nummer	2047841
Kommun	Torsby
Areal	99,6 hektar



Översiktskarta för Skallbergets naturreservat (svart område)

© Lantmäteriet Geodatasamverkan

Beskrivning av området

Biologi

Skallberget ligger i Norra Ny socken i Torsby kommun, där stora delar av höjdpartiet väster om Klarälven utgörs av mer eller mindre starkt brandpräglade skogar med på många håll rikligt med spår av tidigare skogsbränder. Trakten har vidare en relativt hög andel av gammal tallskog. Det betyder bland annat att området är ett av Sveriges viktigaste kärnområden för den rödlistade skalbaggen raggbock, *Tragosoma depsarium*, och trakten är utpekad i Åtgärdsprogram för skalbaggar på äldre död tallved 2014–2018: ”Troligen finns Nordeuropas största population i detta område”. Dessutom finns förekomster av skrovlig flatbagge, *Calitys scabra*, noterade.

Reservatet är som helhet varierat och till stora delar bestående av gammal tallskog och barrblandskog med beståndsålder ofta mellan 150 och 200 år. Särskilt inom de talldominerade områdena är spår av tidigare skogsbränder i form av kolade stubbar och torrakor vanligt förekommande, liksom äldre överståndare av tall med åldrar över 300 år. Inom området finns även partier med yngre skog som uppkommit efter slutavverkning och sedan lämnats mer eller mindre oskötta. Dessutom förekommer en del relativt färska hyggen. Förutom de större talldominerade delarna förekommer högproduktiva granmarker såväl som talldominerade torra myrholmar och mindre områden med gransumpskog. Dessutom finns inom området ett par större myrområden, några mindre myrar och tre små tjärnar.

Nedan listas ett urval av rödlistade arter och signalarter som har påträffats i området (hotkategori enligt Artdatabankens rödlista 2020 inom parentes där NT = nära hotad och VU = sårbar

Nedan listas ett urval av rödlistade arter och signalarter som har påträffats i området (hotkategori enligt Artdatabankens rödlista 2020 inom parentes där NT = nära hotad, VU = sårbar och EN= starkt hotad):

Brunpudrad nållav, *Chaenotheca gracillima* (NT)

Dvärgbägarlav, *Cladonia parasitica* (NT)

Garnlav, *Alectoria sarmentosa* (NT)

Gulnål, *Chaenotheca brachypoda*

Kattfotslav, *Felipes leucopellaeus*

Kolflarnlav, *Carbonicola anthracophila* (NT)

Korallblylav, *Parmeliella triptophylla*

Kortskaftad ärgspik, *Microcalicium ahlneri* (NT)

Lunglav, *Lobaria pulmonaria* (NT)

Mörk kolflarnlav, *Carbonicola myrmecina* (NT)
Norsk näverlav, *Platismatia norvegica* (VU)
Skuggblåslav, *Hypogymnia vittata*
Stuplav, *Nephroma bellum*
Trådbrosklav, *Ramalina thrausta* (EN)
Vedskivlav, *Hertelidea botryosa* (NT)
Violettgrå tagellav, *Bryoria nadvornikiana* (NT)
Blå taggsvamp, *Hydnellum caeruleum* (NT)
Doftskinn, *Cystostereum murrayi* (NT)
Droptaggsvamp, *Hydnellum ferrugineum*
Gammelgransskål, *Pseudographis pinicola* (NT)
Gränsticka, *Phellopilus nigrolimitatus* (NT)
Kötticka, *Leptoporus mollis/erubescens* (NT)
Tallticka, *Porodaedalea pini* (NT)
Ullticka, *Phellinidium ferrugineofuscum* (NT)
Vedticka, *Phellinus viticola*
Vitplätt, *Chaetodermella luna* (NT)
Flagellkvastmossa, *Dicranum flagellare*
Vedtrappmossa, *Crossocalyx hellerianus* (NT)
Spindelblomster, *Neottia cordata*
Bronshjon, *Callidium coriaceum*
Lappuggla, *Strix nebulosa* (VU)
Smålom, *Gavia stellata* (NT)
Tretåig hackspett, *Picoides tridactylus* (NT)

Kulturhistoria

Skogsbruket på höjdområdena väster om Klarälven i Norra Ny socken har genom tiderna varit relativt lågintensivt, åtminstone fram till 1980-talet då avverkningstakten enligt uppgift ökade.

Fastighetsstrukturen är till stora delar präglad av ägosplittring med privatägda långa och smala skiften som försvårar storskaligt rationellt skogsbruk. Under de senaste decennierna har dock skogsbruket intensifierats.

I trakten finns ett stort antal kulturhistoriska lämningar registrerade. Framst utgörs dessa av fångstgropar och kolningsanläggningar samt ett mindre antal järnframställningsplatser. Inom reservatsområdet finns en fångstgrop registrerad.

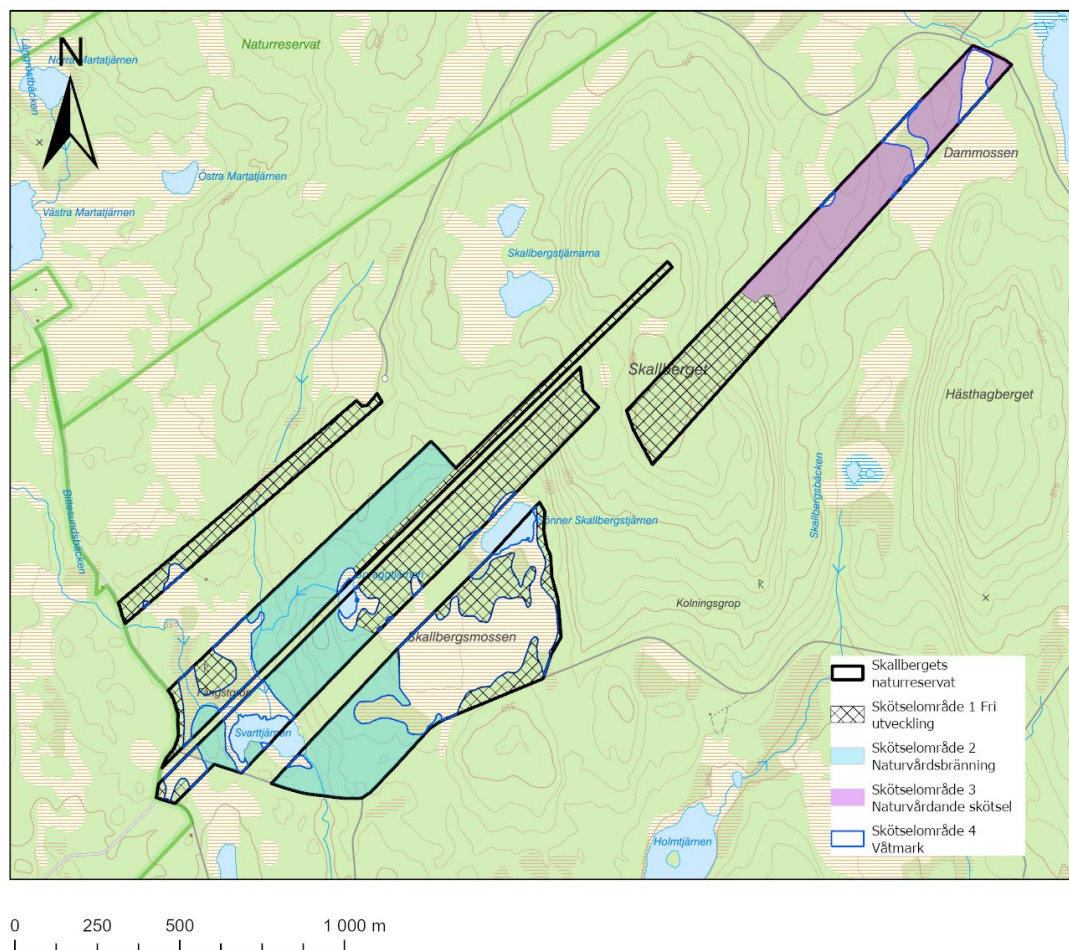
Friluftsliv

Variationen i området med avseende på trädslagsblandning och fuktighetsförhållanden är stor. I området finns ett par större myrområden och 3 små tjärnar. Området är beläget i ett landskapsavsnitt med stark brandprägel, och i framför allt de talldominerade, lite torrare partierna är spåren av tidigare skogsbränder frekventa. Detta sammantaget gör området attraktivt för besökare som söker naturupplevelser.

Skötselområden

Reservatet har delats in i fyra skötselområden med utgångspunkt från den huvudsakliga naturtypen i området samt de åtgärder som ska genomföras inom skötselområdena, se figur 1. Dessutom beskrivs ett femte skötselområde grundat på friluftslivsaspekter. Det senare omfattar hela reservatet.

För skötselområdena gäller att invasiva främmande arter ska kunna tas bort vid behov.



Figur 1. Karta över skötselområden för Skallbergets naturreservat.

© Lantmäteriet Geodatasamverkan

Skötselområde 1 Varierande barrskog med mindre inslag av löv, 37,2 hektar:

Hela området är mycket varierande med avseende på såväl fuktighetsförhållanden och trädslagsblandning som jorddjup och bonitet. Inom skötselområdet ryms både mycket lågproduktiva och talldominerade marker med grunt jorddjup och inslag av håll på Skallbergets topp, marker med karaktär av tallmosse i anslutning till den öppna myrytan på Skallbergsmossen, relativt produktiva granmarker i Skallbergets sydvästsluttning och i områdets nordvästra delar, samt talldominerade torra myrholmar och mindre områden med gransumpskog och myr. Beståndsåldrarna är generellt 150–200 år, men i stora delar av området förekommer grova överståndare av tall med åldrar runt och ofta över 300 år. Spår av tidigare skogsbränder förekommer frekvent, främst i områdets

torrare delar. Mängden död ved varierar men är ställvis riklig. Inom området finns smärre partier med hygge och yngre skog.

I Skallbergets nordostsluttning finns ett område på cirka 1,5 hektar med contortatall, *Pinus contorta*, som dominerande trädslag.

Inom området har ett tiotal rödlistade arter, exempelvis doftskinn, *Cystostereum murrayi*, trådbrosklav, *Ramalina thrausta*, kolflarnlav, *Carbonicola anthracophila* och vedtrappmossa, *Anastrophyllum hellerianum*, påträffats.

Bevarandemål

Varierande skog av naturskogskaraktär ska utgöra en god livsmiljö för hotade och missgynnade arter som förekommer i området och andra arter som är naturliga för naturtypen. Naturliga processer som brand, stormfällning, insekts- och svampangrepp, översvämning samt nyetablering av träd ska fortgå ostört och kan periodvis leda till att skogen markant ändrar karaktär. Mängden död ved ska öka. Den del av området som påverkats av modernt skogsbruk ges möjlighet att bygga upp strukturer som saknas i den brukade skogen.

Invasiva främmande arter som utgör hot mot den biologiska mångfalden i området ska inte förekomma.

Åtgärder

Contortatallena på Skallbergets nordostsluttning avvecklas. Där så är lämpligt kan restaureringsåtgärder i form av fläckvis naturvårdsbränning eller bränningsefterliknande åtgärder utföras. I övrigt lämnas området för fri utveckling genom naturlig dynamik.

Skötselområde 2 Talldominerad barrskog med inslag av gran, 24,7 hektar:

Delområdet är till största delen talldominerat med ett bitvis stort inslag av brandstubbar. Delområdet är mycket varierat med avseende på såväl ålder som beståndsstruktur och innefattar delar med naturskogsartad skog, skött skog med karaktär av produktionsskog, ungskog, hygge och även en del fuktigare partier av tallmossekaraktär. Skogens ålder varierar inom området, men merparten utgörs av äldre talldominerade bestånd där beståndsåldern är cirka 125–155 år, medan de yngre delarna i huvudsak utgörs av oröjd och i övrigt oskött tallskog med

beståndsålder på cirka 50 år. Spritt i hela området finns även äldre tallöverståndare med ålder mellan 280 och 320 år.

Den stora variationen inom området gör det mycket lämpligt för naturvårdsbränning där förutsättningarna att bevara, återställa och nyskapa brandpräglade miljöer med stor variation är mycket goda.

I området har bland annat de rödlistade arterna mörk kolflarnlav, *Carbonicola myrmecina*, garnlav, *Alectoria sarmentosa*, kolflarnlav, *Carbonicola anthracophila*, vedskivlav, *Hertelidea botryosa*, talticka, *Phellinus pini* och blå taggsvamp, *Hydnellum caerulum* påträffats. Flera av de rödlistade arterna är knutna till gammal kolad tallved och genom naturvårdsbränning skapas substrat som är nödvändigt för arternas långsiktiga förekomst i området.

Bevarandemål

Skogen ska vara brandpräglad med frekventa spår av tidigare skogsbränder såsom bränd död ved och brandskadade levande träd av olika dimension och ålder. I området ska finnas gott om gamla träd samt stående och liggande död ved i olika stadier av nedbrytning. Ålders- och dimensionsspridningen ska vara stor och området ska utgöra en god livsmiljö för hotade och missgynnade arter som förekommer i området och andra arter som är naturliga för naturtypen.

Naturliga processer som brand, stormfällning, insekts- eller svampangrepp, översvämning samt nyetablering av träd ska fortgå ostört och kan periodvis leda till att skogen markant ändrar karaktär. Naturligt fuktiga marker kommer att påverkas mindre av brand, vilket är en naturlig del av dynamiken i ett brandpräglat landskap.

Invasiva främmande arter som utgör hot mot den biologiska mångfalden i området ska inte förekomma.

Åtgärder

Bränning av skog i naturvårdande syfte genomförs för att åstadkomma brandskapade strukturer och kvaliteter. Lämpliga ytor att bränna avgränsas genom detaljplanering i området. Där så är lämpligt kan även restaureringsåtgärder i form av fläckvis naturvårdsbränning eller bränningsefterliknande åtgärder utföras. I övrigt lämnas området för fri utveckling genom intern dynamik.

Skötselområde 3 Gammal tallskog 12,0 hektar:

Området utgörs i huvudsak av relativt gles gammal tallskog. I området kan två delområden urskiljas på ömse sidor av den myr som genomkorsar området. De båda delområdena skiljer sig åt främst med avseende på täthet men också med avseende på trädens åldrar samt inblandning av gran.

Fältskiktet domineras i hela området av blåbär med inslag av framför allt lingon och i viss mån av ljung.

Det större delområdet, sydväst om myren, är glest och här består skogen idag av i princip ett enda trädskikt bildat av grov, gammal och senvuxen tall. Glesheten är ett resultat av att den delen av området genomhöggs, ”gallrades”, cirka år 2011, varvid de grova gamla tallarna lämnades kvar medan i stort sett all gran avverkades. Enstaka granar lämnades kvar vid avverkningen, fler längs områdets sydöstra kant där markfuktigheten är något högre. De befintliga tallarna uppvisar alla de karaktärer som kännetecknar tallar med ålder runt 300 år, och några av dem har åldersbestämts till 280–320 år. Någon enstaka är över 50 cm i diameter i brösthöjd, men merparten har en diameter mellan 40 och 50 cm. Av de kvarstående granarna har åldern bestämts till som högst 220 år.

Den mindre delen av området, nordost om myren, har inte genomhuggits på samma sätt och här är skogen något tätare, men består ändå nästan uteslutande av tall. Här är tallarna något yngre, cirka 150–200 år, men enstaka tallar med bedömd ålder av cirka 300 år förekommer. Inblandningen av gran är låg i delområdet.

Spår av skogsbrand förekommer spritt i hela skötselområdet och bland annat har de rödlistade arterna kortskaftad ärgspik, *Microcalicium ahlneri*, tallticka, *Phellinus pini*, samt garnlav, *Alectoria sarmentosa*, påträffats.

Bevarandemål

Gles och ljusöppen tallskog med grova och gamla tallar. Målet är även att det spritt i området ska finnas ljusöppet liggande lågor av grov tall i olika faser av nedbrytning.

Invasiva främmande arter som utgör hot mot den biologiska mångfalden i området ska inte förekomma.

Åtgärder

Hela området bedöms som lämpligt för naturvårdande skötsel med målet att långsiktigt bibehålla dess glesa och ljusöppna karaktär och därmed upprätthålla förutsättningar för hotade arter knutna till bland annat solexponerad tall i olika nedbrytningsfaser.

Denna skötsel ska ske genom att uppväxande plantor av gran röjs bort. Rövning av uppväxande plantor av tall ska göras i den omfattning som krävs för att uppnå skötselmålet en gles och ljusöppen tallskog med grova och gamla tallar. Detta under beaktande att ungtall tillåts växa upp i den utsträckning som krävs för att de på lång sikt ska ersätta de tallar som idag utgör trädskiktet. Eventuellt kan periodvis behov av stängsling för att skydda uppväxande ungtall mot älgbete finnas.

Vidare kan alternativa metoder för att snabbare skapa lämpliga vedsubstrat för exempelvis raggbock, *Tragosoma depsarium*, utföras om så bedöms lämpligt. Sådana metoder kan bland annat vara katning eller ringbarkning av enstaka grova tallar samt, om möjlighet ges, även införande av grov tallved utifrån.

Skötselområde 4 Våtmark 23,3 hektar:

Skötselområdet utgörs av de våtmarker som finns inom naturreservatet. Förutom ett antal mindre myrar finns det inom området två sammanhängande myrpartier.

Bevarandemål

Skötselområdet ska präglas av naturliga processer med de strukturer och artsamhällen som hör till dessa naturtyper. Våtmarkernas hydrologi ska vara ostörd och det ska inte finnas några avvattnande eller tillrinnande diken eller körspår som medför negativ påverkan. Grundvattenytan ska variera naturligt. Hydrokemin ska vara utan betydande antropogen påverkan.

Invasiva främmande arter som utgör hot mot den biologiska mångfalden i området ska inte förekomma.

Åtgärder

Fri utveckling. Naturvårdsbränning i intilliggande skötselområden kan vid behov delvis behöva gå ut i våtmarken.

Skötselområde 5 (hela reservatet) Friluftsliv

Förutom en uppmärkt snöskoterled finns i dagsläget inga anordningar för friluftsliv eller liknande i eller i anslutning till reservatet. Skogens karaktär av brandpräglad naturskog med partier dominerade av såväl gran som tall, samt 3 små tjärnar och ett par större myrar är attraktiv för besökare som söker naturupplevelser i en vacker miljö.

Behovet av anläggningar och stigar kan på sikt utvärderas och med fördel samordnas med intilliggande naturreservat. Utgångspunkten för detta är att reservatet ska nyttjas för rörligt friluftsliv utifrån sina naturgivna förutsättningar.

Bevarandemål

Informationstavlor med information om reservatets naturvärden och föreskrifter samt karta som tydligt visar områdets utbredning och gränser ska finnas i området.

Åtgärder

Uppsättning och underhåll av informationstavlor intill den traktorväg som kommer in i reservatet i dess nordöstligaste del samt vid reservatsgränsen nära vändplanen vid reservatets nordvästra gräns. Dessutom ska det finnas en informationstavla vid befintlig informationsplats för Vimyrens naturreservat.

Sammanfattning av planerade skötselåtgärder

Skötselåtgärd	Prioritet	Skötselområde
Istandsättning av reservatet		
Markering av reservatsgräns	1	
Informationstavlor	1	
Markvård		
Naturvårdsbränning	1	2
Avveckling av contortatall	1	1
Fläckvis naturvårdsbränning och/eller bränningsefterliknande åtgärder	1	1 och 2
Åtgärder i syfte att motverka förekomst av invasiva främmande arter	Vid behov	Hela reservatet

Naturvårdande skötsel		
Röjning av uppväxande plantor av gran och utglesning av uppväxande plantor av tall	1	3
Katning, ringbarkning, införande av grov tallved utifrån.	1	3
Stängsling för att skydda uppväxande ungplantor av tall	2	3
Anläggningar för friluftslivet		
Eventuell anläggning vandringsleder		Efter särskild planering samordnat med intilliggande naturreservat

Uppföljning

Uppföljning av bevarandemål

Områdets bevarandemål ska följas upp enligt fastställda metoder för uppföljning av skyddad natur.

Uppföljning av skötselåtgärder

Genomförda skötselåtgärder ska följas upp. Redovisning av genomförd åtgärd ska ange vad som gjorts i vilket område och tidsåtgången.

Genomförd dokumentation

Under mitten av 1990-talet nyckelbiotopinventerades delar av det aktuella området, varvid Skogsstyrelsen klassade vissa bestånd i anslutning till Skallbergmossen i områdets centrala delar som nyckelbiotoper. Vid senare besök i området föranledda av inkomna avverkningsanmälningar tillsammans med uppgifter från den ideella naturvården har Skogsstyrelsen klassat ytterligare områden som nyckelbiotoper och samtidigt klassat partier som naturvärdesobjekt. En del av de då registrerade nyckelbiotoperna ingick i ett ursprungligt utredningsområde, men vid fältbesök konstaterades att en del av de områdena hade slutavverkats.

Efter ytterligare fältbesök och kunskapsinhämtning initierade Länsstyrelsen reservatsbildningen.