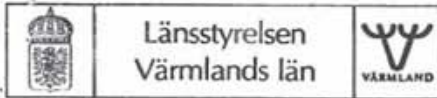


RR nr 045
Kat: 02



BESLUT
1993-02-10

Enhet
Länsstyrelsen, NVE
Bd Per Åhgren
Handläggare, direkttelefon

Dnr 231- 24 - 89

TITJÄRNSKOGEN
TORSBY KOMMUN, VÄRMLAND

Bildande av naturreservat

Beslut 1993 - 02 - 10
av länsstyrelsen i Värmlands län

80 g 50000 1992-03

Postadress	Besöksadress	Telefon	Telex	Telefax	Postgiro
651 86 KARLSTAD	Våxnäsgratan 5-7	Växel 054-19 70 00 Direktnr se ovan	66198 LSTVARM S	054-15 38 71, 18 64 83 054-15 39 74 (försv enh) 054-19 73 40 (bilreg)	3 51 87-4

Uppgifter om naturreservatet

Namn	TITJÄRNSSKOGEN
Kommun	Torsby
Socken	N.Ny
Läge	10 km S om Stöllet
Kartblad	Topografiska 12 D NV Ekonomiska 12 D 8c Gula kartan 12 D 81
Gräns	Markerad på karta, bilaga 1 samt lantmäterihandlingar Dnr 270884
Area	128 hektar
Fastighet	Kårebol 1:58

Beskrivning av området

Området ligger strax öster om krönet av Klarälvdalens västra dalslutning. Det utgörs av en variationsrik mosaik av naturskogs- och myrbiotoper.

Skogsmarken domineras i höjdlägena av lågproducerande tallmarker med skiktade bestånd. Den äldsta trädgenerationen är drygt 300 år.

På lägre nivåer, i den södra delen, är produktionsförhållandena bättre, främst genom förekomsten av rörligt grundvatten, men även gynnsammare lokalklimat.

Graninblandningen ökar längre ner i slutningarna. Virkesförråd och dimensioner har här betydligt högre värden än i de högre terrängavsnitten. På de flesta håll är spridda avverkningsstubbar från tiden före 1900 de enda kulturspåren.

Bestånden uppvisar en rik provkarta på urskogskaraktärer; en stor andel mycket gamla och grova träd, skiktade bestånd, graninvandring i tallbestånd, förekomst av flerhundraåriga torrakor och i granbestånden en riklig förekomst av hänglav samt en hög grad av självgallring.

Beträffande naturskogens speciella växt- och djurliv har endast mycket översiktliga studier gjorts i området. Björn Ehrenroth har dock (1992) funnit 5 st hotklassade arter av lavar och vedsvampar (Norsk näverlav, Brokig tagellav, Violettrå tagellav samt Doftskinn och Ullticka) plus ett antal andra arter som "signalerar" lång skoglig kontinuitet. Området hyser en rik förekomst av tjäder och mård. Tretåig hackspett förekommer och såväl gråspett som hökuggla har tidigare konstaterats häcka inom området.

Ärendets beredning

Titjärnskogens kvaliteter som naturskogsobjekt uppmärksammades under länsstyrelsens arbete med naturvårdsplan för länet. Vid samma tidpunkt påbörjades ett skogsbilvägprojekt som skulle skära rakt genom det tilltänkta reservatsområdet. Länsstyrelsen kunde genom samråd med markägarna flytta vägen så att de värdefullaste granbestånden i områdets södra del skonades. Vägen kom ändå att gå igenom planerade reservatet, varför en justering av reservatsgränsen gjordes och vägen utgör nu reservatets västgräns.

Per Linder vid Lantbruksuniversitetet, Umeå har översiktligt beskrivit området och dess naturskogskvaliteter.

Området ägdes tidigare av ett tiotal privata markägare. Skogsvärdering har gjorts av lantbruksnämnden. Förhandlingar har lett till att marken inom samtliga berörda fastighetsdelar inköptes 1988-89 av staten genom Naturvårdsverket.

Lantmåteriförrättningen avslutades 1991-11-05.

Reservatsområdets gräns har markerats i terrängen i samband med lantmåteri-förrättningen.

Områdets betydelse och behov av skydd och vård samt anordningar för friluftslivet

Området är intressant som en stor, sammanhängande yta med väsentligen opåverkad natur. Genom det nutida, intensiva skogsbruket återstår föga av den naturtyp som är representativ för regionen. Ett skydd för området är angeläget dels för att opåverkade referensytor skall finnas, dels för att livsmiljöer för utrotningshotade och känsliga växt- och djurarter skall skyddas. Området har alltså främst botaniskt och zoologiskt intresse.

Floran och faunan är till väsentlig del känslig för biotopförändringar. Skogsbestånden behöver därför bevaras orörda och fritt få utvecklas utan direkta vårdåtgärder.

Anordningar för allmänhetens friluftsliv bör göras endast i mycket begränsad omfattning. Området bedöms vara av intresse som studieobjekt för Klarälvdalens folkhögsskola.

Länsstyrelsens beslut

Det beskrivna området som avgränsats på bifogad karta (bilaga 1) bör av skäl som ovan nämnts särskilt skyddas och vårdas på grund av sin betydelse för kännedomen om landets natur.

Länsstyrelsen förklarar därför med stöd av 7§ naturvårdslagen (1964:822,omtryckt 1991: 641) området som naturreservat.

Namnet skall vara Naturreservatet Titjärnsskogen.

Ändamålet med reservatet skall vara att bevara ett höglänt skogsområde opåverkat till förmån för naturliga vegetationstyper och hotade arter av växter och djur.

Området skall kunna utnyttjas som forsknings- och studieobjekt i den mån detta inte strider mot bevarandebestämmelserna.

För området skall gälla de föreskrifter enligt 8-10 §§ naturvårdslagen samt 9§ naturvårdsförordningen, vilka anges nedan.

A. Föreskrifter enligt 8§ naturvårdslagen om inskränkningar i rätten att förfoga över fastighet inom reservatet.

Utöver vad som eljest gäller är det förbjudet att

1. avverka skog eller vidtaga annan skogsbruksåtgärd
2. uppföra byggnad
3. bedriva täkt i någon form
4. anordna upplag
5. framdraga mark- eller luftledning
6. dika eller på annat sätt förändra vattenförhållandena
7. anlägga väg
8. utöva jakt annat än på älg,rådjur,räv och hare
9. inplantera för området främmande djur- eller växtarter
10. använda kemiska växtnäringsämnen eller bekämpningsmedel
11. framföra motordrivna fordon

Föreskrifterna utgör inte hinder för de åtgärder som behövs för att tillgodose ändamålet med reservatet och som är angivna under B och D nedan

B. Föreskrifter enligt 9§ naturvårdslagen om skyddighet att tåla visst intrång.

Markägare och innehavare av särskild rätt till marken förpliktigas tåla att följande åtgärder vidtages för att tillgodose ändamålet med reservatet, nämligen

1. Utmärkning av och upplysning om reservatet
2. Vägvisning
3. Iordningsställande av parkeringsplats och spångad vandringsled

C. Föreskrifter med stöd av 10 § naturvårdslagen om vad allmänheten har att iakttaga inom reservatet.

Utöver vad som eljest gäller är det förbjudet att

1. skada träd och buskar, inklusive sådana som är döda
2. plocka eller gräva upp växter, inklusive kryptogamer(mossor,lavar,svampar)
3. störa djurlivet tex genom närgången vistelse vid boplats.
4. elda
5. medföra hund som inte hålles kopplad (undantag dock för tillåten jakt)
6. framföra motordrivet fordon

Organiserat utnyttjande av området (turism, undervisning mm) skall ske i samråd med naturvårdsförvaltaren.

Naturvetenskapliga eller andra undersökningar skall utföras i samråd med länsstyrelsen Föreskrifterna under C gäller även markägare och innehavare av särskild rätt

D. Föreskrifter enligt 9§ naturvårdsförordningen rörande naturvårdsförvaltningen av reservat mm.

Länsstyrelsen fastställer nedanstående skötselplan.

1. Området skall bevaras i orört och ostört skick. Inga skötselåtgärder skall vidtas med undantag för de anordningar som anges under punkt 3 nedan
2. Reservatet skall utmärkas enligt svensk standard (SIS 03 15 22) och enligt naturvårdsverkets anvisningar.
3. Parkeringsplats och enkel, spångad vandringsled iordningsställes i huvudsaklig överensstämmelse med markering på karta, bilaga 3.
4. Successivt ökad kännedom om områdets flora och fauna skall eftersträvas genom samarbete med dels Klarälvdalens folkhögskola dels särskild sakkunskap om olika organismgrupper.
5. Länsstyrelsen skall vara naturvårdsförvaltare
6. Lokal tillsynsman skall utses

Bedömt åtgärdsbehov och kostnader enl bilaga 4

Beslut i detta ärende har tagits av landshövding Ingemar Eliasson. Vid den slutliga handläggningen har byrådirektör Per Åhgren varit föredragande. Vidare har deltagit naturvårdschef Lars Furuholm samt företrädare för rättsenheten.


Ingemar Eliasson

Per Åhgren 

Bilagor

1. Beslutskarta skala 1:10.000
2. Karta utvisande vandringsled mm, skala 1:20.000
3. Åtgärdsbehov reservatsförvaltning
4. Registeruppgifter
5. HUR MAN ÖVERKLAGAR

Kopia till

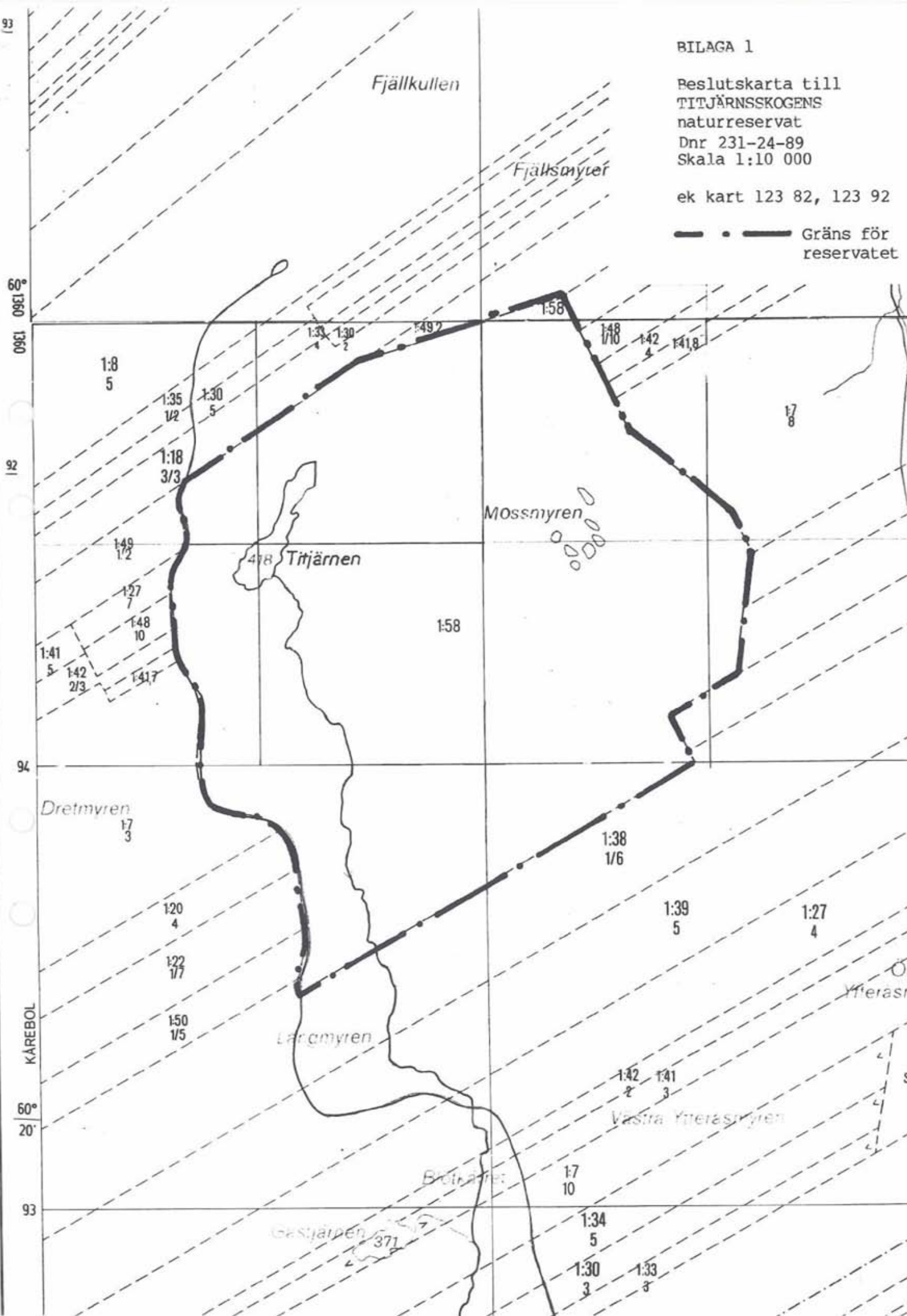
Statens naturvårdsverk
Boverket
Kommunstyrelsen i Torsby kommun
Byggnadsnämnden i Torsby kommun
Vägförvaltningen
Skogsvårdsstyrelsen i Värmlands län
FBM
LM
PLE
Naturvårdsregistret
Reservatspärmen
MVE
PÅ

BILAGA 1

Beslutskarta till
TITJÄRNSSKOGENS
naturreservat
Dnr 231-24-89
Skala 1:10 000

ek kart 123 82, 123 92

— • — Gräns för
reservatet



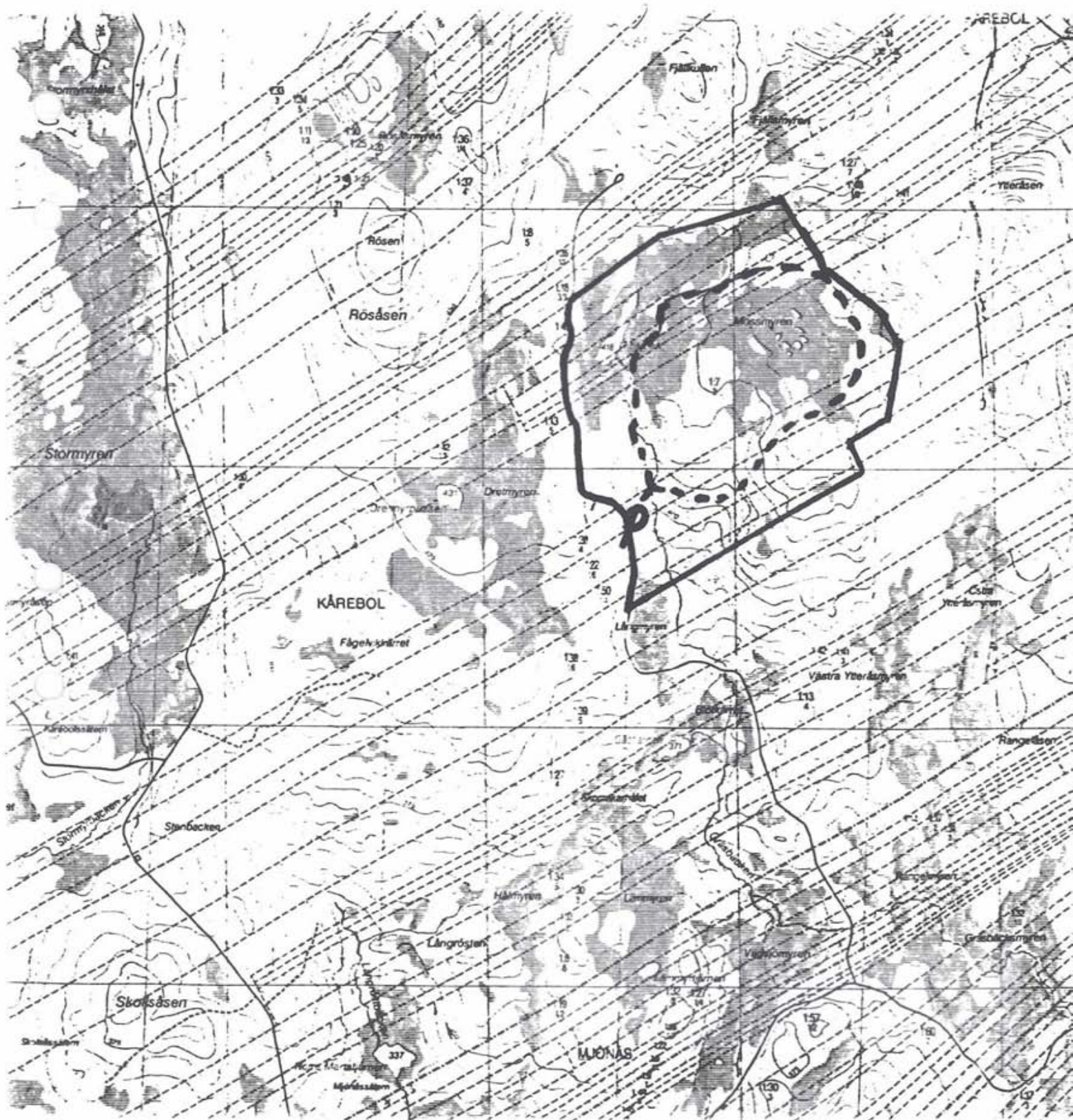
Dnr 231-24-89

Beslut om naturreservatet
TITJÄRNSSKOGEN

Ek kart. 123 82, 123 92

Skala 1:20 000

--- Ungefärlig sträckn
av vandringsled



Bedömt åtgärdsbehov och kostnader för reservatsförvaltningen
Naturreservatet Titjärnskogen
(Utredning undantagen från fastställelse enl 9§ naturvårdsförordningen)

bilaga 3

Typ av åtgärd	Engångsinsats 1000 kr	Årlig kostnad 1000 kr	Anteckningar
Parkeringsplats	10		
Vandringsled	5		avser materialkostnader. Genomförandet bör kunna ske i form av AMS-arbete
Information vid P-plats	10		
Gränsmarkering			Kompl inom ramen allmän tillsyn
Tillsyn,renhållning div underhåll och löpande dokumentation		20	Särskild tillsynsman utses
Biologiska studier	25	10	Årliga kostnaden avser kompletteringar (några år) av större engångsinsats

REGISTERUPPGIFTER

Bilaga 4

NAMN	Naturreservatet	TITJÄRNSKOGEN
KOMMUN	Torsby	
LÄGE	ca 8 km söder bron över Klarälven vid Värnäs	
KARTBLAD	Topografiska 12 D NV	
	Ekonomiska 12 D 8c	
	Gula kartan 12 D 81	
GRÄNS	Enligt karta, bilaga 1 till länsstyrelsens beslut samt lantmäterihandlingar Dnr 270884	
FASTIGHETER och ÄGARE	Kårebol 1:58 Staten genom Naturvårdsverket	
FÖRVALTARE	Länsstyrelsen i Värmlands län	
AREA	128 hektar	
NATURTYPER	Vatten	2 hektar
	Myr	50 hektar
	Lövskog	-
	Blandskog	12 hektar
	Barrskog	64 hektar
LANDSKAPSTYP	Vågig bergkullterräng - bergkullslätt	
NATURGEOGRAFISK REGION	30a Norrlands vågiga bergkullterräng med mellanboreala skogsområden)	
SKYDDSMOTIV	Botaniska, zoologiska	
FÖRESKRIFTER	Indispensabla, totala : A 1-11 Indispensabla, partiella: - Dispensabla: -	
FÖRESKRIFTER, PROD. SKOGSMARK	A1	
TILLTRÄDESFÖRBUD	-	
BEFINTLIGA ANLÄGGNINGAR	-	
PLANERADE ANLÄGGNINGAR	P-plats, vandringsled	
SKÖTSELPLAN	Enl punkt D, sid 4 i beslutet om reservatsbildning	

HUR MAN ÖVERKLAGAR

Om Ni vill överklaga länsstyrelsens beslut skall Ni skriva till regeringen, miljö- och naturresursdepartementet.

OBS!

SKRIVELSEN SKALL DOCK SKICKAS ELLER LÄMNAS TILL LÄNSSTYRELSEN.

- * För att Ert överklagande skall kunna tas upp till prövning måste Er skrivelse ha kommit in till länsstyrelsen inom tre veckor från den dag då Ni fick del av beslutet.
- * Tala om vilket beslut Ni överklagar, t ex genom att ange ärendets diarienummer (numret överst till höger på beslutet).
- * Tala även om varför Ni anser att beslutet skall ändras och vilken ändring Ni vill ha. Sänd med handlingar eller annat som Ni anser stöder Er ståndpunkt och som Ni tidigare inte gett in i ärendet.
- * Underteckna skrivelsen, gör namnförtydligande samt uppge postadress och telefonnummer. Telefonnummer till Er arbetsplats bör också anges.

Ni kan givetvis anlita ombud att sköta överklagandet åt Er.

Behöver Ni fler upplysningar om hur man överklagar kan Ni ringa eller skriva till länsstyrelsen. Länsstyrelsens adress och telefonnummer framgår av beslutet.

Formulär 8