



Lännsstyrelsen
Värmland

Naturvård
Lars Furuholm

BESLUT

Datum
2013-06-11

Sida
1(7)
Referens
511-6583-2011

BILDANDE AV NATURRESERVATET TALLKNÖLBÄCKEN, TORSBY KOMMUN

BESLUT

Lännsstyrelsen förklarar med stöd av 7 kap. 4 § miljöbalken det område som avgränsas på bifogad karta, bilaga 2, som naturreservat. Naturreservatet har den avgränsning som framgår av bifogad karta och med de gränser som slutligen utmärks i fält.

Naturreservatets namn ska vara Naturreservatet Tallknölbäcken.

Syfte med reservatet

Naturreservatet Tallknölbäcken bildas i syfte att bevara biologisk mångfald i ett område med biologiskt värdefull skog. Området ska tillsammans med andra skyddade skogsmiljöer i omgivande landskap ge goda förutsättningar för ett långsiktigt bevarande av de växt- och djursamhällen som är typiska för dessa miljöer. Områdets hydrologi ska vara opåverkad av negativa ingrepp. Syftet är också att friluftsliv och besökares upplevelser av områdets naturvärden, i en miljö präglad av tystnad, värnas.

Syftet uppnås genom att skogen inom området tillåts att utvecklas fritt, exploatering och arbetsföretag i området förhindras, områdets naturliga hydrologi skyddas från fysisk påverkan och att motortrafik minimeras.

Syftet uppnås också genom anläggandet av anordningar för att underlätta för friluftslivet utföras inom reservatet.

Föreskrifter

För att uppnå och tillgodose syftet med naturreservatet förordnar Lännsstyrelsen med stöd av 7 kap. 5, 6 och 30 §§ miljöbalken att nedan angivna föreskrifter ska gälla.

Föreskrifterna gäller inte de åtgärder som behövs för att uppnå syftet med reservatet och som framgår av föreskrifterna under B nedan.

Föreskrifterna gäller inte heller den uppföljning av områdets skötsel och naturvärden eller av miljöns utveckling i stort, inklusive nödvändig provtagning och insamling av bestämningsmaterial, som utförs av eller på uppdrag av Länsstyrelsen eller Naturvårdsverket. Sådana undersökningar skall ske i samråd med reservatsförvaltningen.

I enlighet med 3 § förordningen (1998:1252) om områdesskydd enligt miljöbalken fastställer Länsstyrelsen en skötselplan (bilaga 3).

A. Föreskrifter enligt 7 kap. 5 § miljöbalken om inskränkningar i den rätt att använda mark- och vattenområden som behövs för att uppnå syftet med reservatet

Utöver vad som annars gäller i lagar och författningar är det i naturreservatet förbjudet att:

1. bedriva någon form av skogsbruk samt ta bort eller upparbeta dött träd eller vindfälle
2. bedriva täkt och annan verksamhet som förändrar områdets ytformer som att schakta, tippa, gräva, dika eller anordna upplag
3. dra fram mark- eller luftledning
4. uppföra mast, byggnad eller annan anläggning
5. bedriva markförbättringsåtgärd som kalkning eller gödsling
6. använda kemiska eller biologiska bekämpningsmedel

B. Föreskrifter enligt 7 kap. 6 § miljöbalken om förpliktelser för ägare och innehavare av särskild rätt till fastigheter att tåla visst intrång

Markägare och innehavare av särskild rätt till marken förpliktigas tåla att följande anordningar och åtgärder vidtas för att tillgodose syftet med reservatet.

1. Röjning och markering av reservatets yttergränser
2. Markering av vandringsled genom området

C. Ordningsföreskrifter enligt 7 kap. 30 § miljöbalken om rätten att färdas och vistas i, samt om ordningen i reservatet i övrigt

(gäller även markägare och innehavare av särskild rätt).

Utöver vad som annars gäller i lagar och författningar är det i naturreservatet förbjudet att.

1. samla in ryggradslösa djur, t ex insekter, snäckor och fjärilar,

2. samla in mossor, lavar och vedsvampar,
3. skada eller ta bort träd och buskar, inklusive död ved såsom lågor, torrträd och torra grenar, samt skada eller ta bort döda träd eller träddelar,
4. utan länsstyrelsens tillstånd i näringssyfte organiserat utnyttja området, samt för skolor och institutioner att regelmässigt utnyttja området för att utföra vetenskapliga eller andra undersökningar,
5. framföra motorfordon

Föreskriften C3 gäller inte för röjning av befintliga jaktpass under förutsättning att inte naturvärden påverkas negativt och att åtgärden sker i samråd med reservatsförvaltaren. Föreskriften C5 gäller inte för uttransport av fällt vilt enligt terrängkörningsförordningen (1975:594 1§) under förutsättning att fordon med lågt marktryck (t ex älgdragare, järnhäst, eller fyrhjulning) används så att skador på mark och vegetation inte orsakas.

I samband med vetenskapliga undersökningar kan Länsstyrelsen meddela undantag från ordningsföreskrifterna under C. Till vetenskapliga undersökningar räknas bl.a. den del av länsstyrelsens regionala miljöövervakning som utförs i samråd med naturvårdsförvaltningen samt undersökningar inom ramen för uppföljning av åtgärdsprogram för enskilda arter.

UPPGIFTER OM NATURRESERVATET

Namn	Naturreservatet Tallknölbäcken
Län	Värmland
Kommun	Torsby
Lägesbeskrivning	Ca 2 km väster om Långbergets sporthotell, ca 10 km norr om Sysseleback
Naturgeografisk region	32 a
Fastighetsknutna rättigheter som reservatet berör	Jaktarrende Servitut för rätt att anlägga parkeringsplats och vandringsled
Fastigheter	Fläskremmen del av 1:49 och ny fastighet av 1:64
Areal	32,2 ha
Förvaltare	Länsstyrelsen Värmland

REDOGÖRELSE FÖR ÄRENDET

Ärendets beredning

De höga naturkvaliteterna i området vid Tallknölbäcken uppmärksammades i vid en nyckelbiotopsinventering som Skogsstyrelsen genomförde 1997 i samband med en aviserad skogsavverkning i området. Eftersom området var för stort för att Skogsstyrelsen skulle kunna skydda det som biotopskyddsområde lämnades ärendet över till Länsstyrelsen som med stöd av Naturvårdsverket dels betalat intrångsersättning för en mindre del, dels förvärvat merparten av området.

Remissinstansernas och sakägares synpunkter

Torsby kommun har inkommit med följande synpunkt.

1. Att anordnande av strövstigar mm bör göras i samråd med kommunen.
2. Bestämmelser för reservatet måste samordnas med Kalkningförbundet.
3. Att detaljplanearbete pågår för Långbergets sporthotell med omgivningar. I området har förutsattsatt en infoplats för både friluftsområdet Långberget och olika naturreservat samt parkering anordnas i samråd mellan Länsstyrelsen och Kommunen.

En av markägarna har framfört följande. Jag förutsätter att

1. Jakt får bedrivas som tidigare,
2. Jaktorn som tidigare
3. Saltstenar som tidigare
4. a/ för hämtning av vilt med fordon får ev mindre träd borttagas, samt b/ träd vid vandringsled borttagas,
5. Kalkning av vattendrag får utföras enl kommunalplan,
6. Befintliga av tradition transportvägar får användas och underhållas (virke),
7. Andelstal skall föras över till staten gällande vägar,
8. Önskar arrendera mark av staten inom Vålhalla vvo,
9. Beslutskartans skala 1:5000 ???

Länsstyrelsens bemötande av inkomna synpunkter

Anläggande av strövstigar och vandringsleder samt parkeringsplats och informationsplats ska självklart planeras och anläggas i samverkan med kommunen.

Kalkning av berörda vattendrag är inte aktuellt. Om så skulle vara fallet i framtiden kan dispens sökas för detta.

Jakten berörs inte av reservatsföreskrifterna. Ett intrångsersättningsavtal har redan träffats med berörd markägare där utförelse av fällt vilt och förbudet mot motorfordon har reglerats och ordagrant förts in i detta reservatsbeslut.

Utplacering av saltstenar är inte reglerad i föreskrifterna men bör göras i samråd med reservatsförvaltaren.

Om tillfart för motorfordon tillåts kommer statens andelstal i vägunderhållet att regleras.

LÄNSSTYRELSENS MOTIVERING OCH INTRESSEPRÖVNING

Beskrivning av omgivande landskap och reservatet

Naturreseptatet Tallknölbäcken ligger i norra Värmlands storkuperade skogs- och myrlandskap i närheten av Långbergets vintersportanläggning. Skogen är gammal, grandominerad på fuktig mark i sluttning mot väster. Naturvärdet är mycket högt och främst knutet till gamla och senvuxna granar samt det rika inslaget av björk, asp och sälg. Sluttningen är tidvis översilad och luftfuktigheten är hög i området. Stående och liggande döda träd bidrar till det höga naturvärdet.

Motiv till skydd

Genom en reservatsbildning vid Tallknölbäcken bevaras en gammal fuktpräglad grandominerad naturskog med viktiga strukturer som gamla grovbarkiga träd, döende och döda träd och död ved. Huvudmotivet för den föreslagna reservatsbildningen är de höga naturvärdena gällande krävande kryptogamer, tack vare det stabila fuktiga mikroklimatet.

Naturreseptatet Tallknölbäcken är ett naturskogsområde med mycket höga naturvärden, som inte är att betrakta som normal produktionsskog och därför inte heller bör skötas som en sådan. Större virkesuttag, avverkning för vägdragning eller uppförande av nya byggnader, bortstädning av vindfällan och döende träd o.s.v. skulle medföra både minskning av antalet och geografisk utglesning av viktiga livsmiljöer och sannolikt också uppsplittring av området med större genomblåsning och uttorkning till följd. Som reservatsområdet ser ut nu med sammanhängande skogliga bestånd och flera partier med likartad miljö i olika delar av området ger det populationer av sällsynta och hotade/ typiska arter både större möjligheter att på sikt överleva i reservatet och ökade möjligheter att sprida sig till andra delar av reservatet med lämpliga livsmiljöer.

Som naturreseptat kommer området att skötas med som enda syften att gynna naturvärdena och att tillgängliggöra området för det rörliga friluftslivet.

Vid allmänhetens besök i området är upplevelsen till stor del beroende av stillhet och relativ orördhet; det ger tid för ostörd kontemplation över syn- och hörselintryck.

Överensstämmelse med planer, internationella åtaganden, miljökvalitetsmål med mera

Bildandet av Naturreseptatet Tallknölbäcken är en del i Länsstyrelsens arbete med miljökvalitetsmålen "Levande skogar", "Myllrande våtmarker" och "Ett rikt växt- och djurliv". Beslutet följer nationella och regionala riktlinjer och strategier för prioritering av naturreseptatsskydd, vilka bygger på Sveriges internationella åtaganden om skydd av den biologiska mångfalden.

Beslutet bedöms vara förenligt med en från allmän synpunkt lämplig användning av mark- och vattenresurserna enligt 3 och 4 kap. miljöbalken. Ingen kommunal detaljplan eller områdesbestämmelse enligt plan- och bygglagen finns som berör området. Beslutet är inte i konflikt med koncessioner eller undersökningstillstånd för gruvnäringen, enligt den information Länsstyrelsen fått av Sveriges geologiska undersökning (SGU).

Intresseprövning

I reservatsbildningsprocessen ingår som en del att i alla frågor göra en vägning mellan enskilda och allmänna intressen med den utgångspunkten att det ska finnas en rimlig balans eller proportion mellan de värden som ska skyddas genom förbudet/inskränkningen, och den belastning som förbudet/inskränkningen har för den enskilde, ett ställningstagande som brukar refereras till som proportionalitetsprincipen. Länsstyrelsen menar att den avgränsning av reservatet och de inskränkningar som gjorts av markanvändningen är nödvändiga, och att de inte går längre än vad som behövs för att tillgodose reservatets syfte för allmänintresset, samtidigt som markägarna har kompenserats för sin ekonomiska förlust.

Upplysningar

Länsstyrelsen har enligt 8 § miljötillsynsförordningen (2011:13) ansvaret för tillsynen över naturreservatet. I tillsynen ingår att övervaka att reservatsföreskrifterna följs. Enligt 29 kap. 2 och 2a §§ miljöbalken gäller bland annat att brott mot föreskrift som meddelats med stöd av 7 kap. miljöbalken kan medföra straffansvar. Har någon vidtagit åtgärd i strid mot meddelad föreskrift, kan Länsstyrelsen enligt 26 kap. 9 och 14 §§ miljöbalken vid vite förelägga om rättelse.

Länsstyrelsen kan med stöd av 7 kap. 7 § miljöbalken medge dispens från meddelade föreskrifter, om det finns särskilda skäl och om det är förenligt med förbudets eller föreskriftens syfte.

Eftersom området syftar till att bevara biologisk mångfald ska eventuella vindfällan och stormskadad skog lämnas. Bestämmelserna i 5, 6, 10 och 29 §§ skogsvårdslagen ska inte tillämpas inom naturreservatet (se 4 § skogsvårdslagen). Det ansvar som markägaren har enligt skogsvårdslagen är efter reservatsbildningen statens ansvar.

Länsstyrelsen i Värmlands län är förvaltare av naturreservatet.

Hur man överklagar

Se bilaga 4.

Beslut i detta ärende har fattats av landshövding Kenneth Johansson. Föredragande har varit naturvårdshandläggare Lars Furuholm. I den slutliga handläggningen har även deltagit chefsjurist Lars-Ove Olsson, enhetschef Thomas Östlund, verksamhetschef Torben Ericson samt länsråd Björn Sandborgh.

Kenneth Johansson

Lars Furuholm

Bilagor

1. Översiktskarta
2. Beslutskarta
3. Skötselplan
4. Hur man överklagar

Sändlista

Agneta Jonsson, Sidenvägen 7, 441 55 Alingsås

Bo och Anita Ynger, Klarälvsvägen 21, 680 60 Sysseleback

Henrik Ynger, Annebergsgatan 22, 667 31 Forshaga

Ovansjö vvo c/o Arne Carlsson, Stortäppsvägen 4, 680 60 Sysseleback

Naturvårdsverket, 106 48 STOCKHOLM

Riksantikvarieämbetet, Box 5405, 114 84 STOCKHOLM

Sjögårdsstyrelsen, Wåhlstedts väg 1B, 68533 TORSBY

Torsby kommun, Kommunstyrelsen, 685 80 TORSBY

Naturskyddsföreningen, Länsförbundet i Värmland, Verkstadsgatan 1, 652 19 KARLSTAD

Wermlands Ornitologiska Förening, c/o Björn Arvidsson, Lignellsgatan 3A,
654 63 KARLSTAD

Värmlands Botaniska Förening, c/o Per Larsson, Fallängsvägen 39 A, 671 51 ARVIKA

Värmlands läns jaktvårdsförbund, Strågatan 3, 653 43 KARLSTAD

Nordvärmlands friluftsområde, c/o Ulla Olsson, Långbergets Sporthotell, Hotellvägen 1,
680 60 Sysseleback

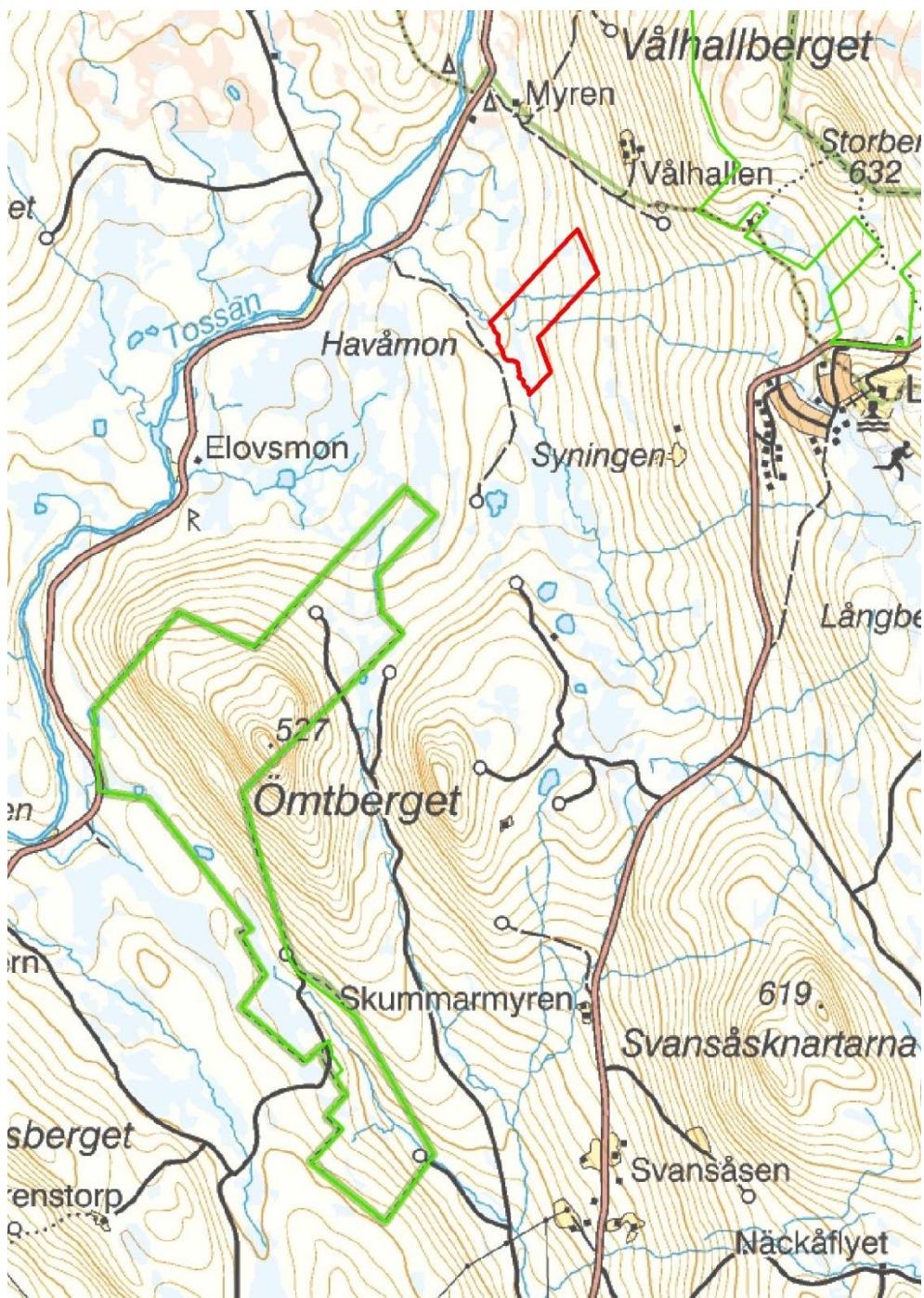
Nordvärmlands skoterklubb, C/o Lars-Erik Söderlund, Holvegen 19, 680 60 Sysseleback

LRF, Länsförbundet i Värmlands län, Köpmannagatan 2 4 tr, 652 26 Karlstad

Samhällsbyggnad

Miljöanalys

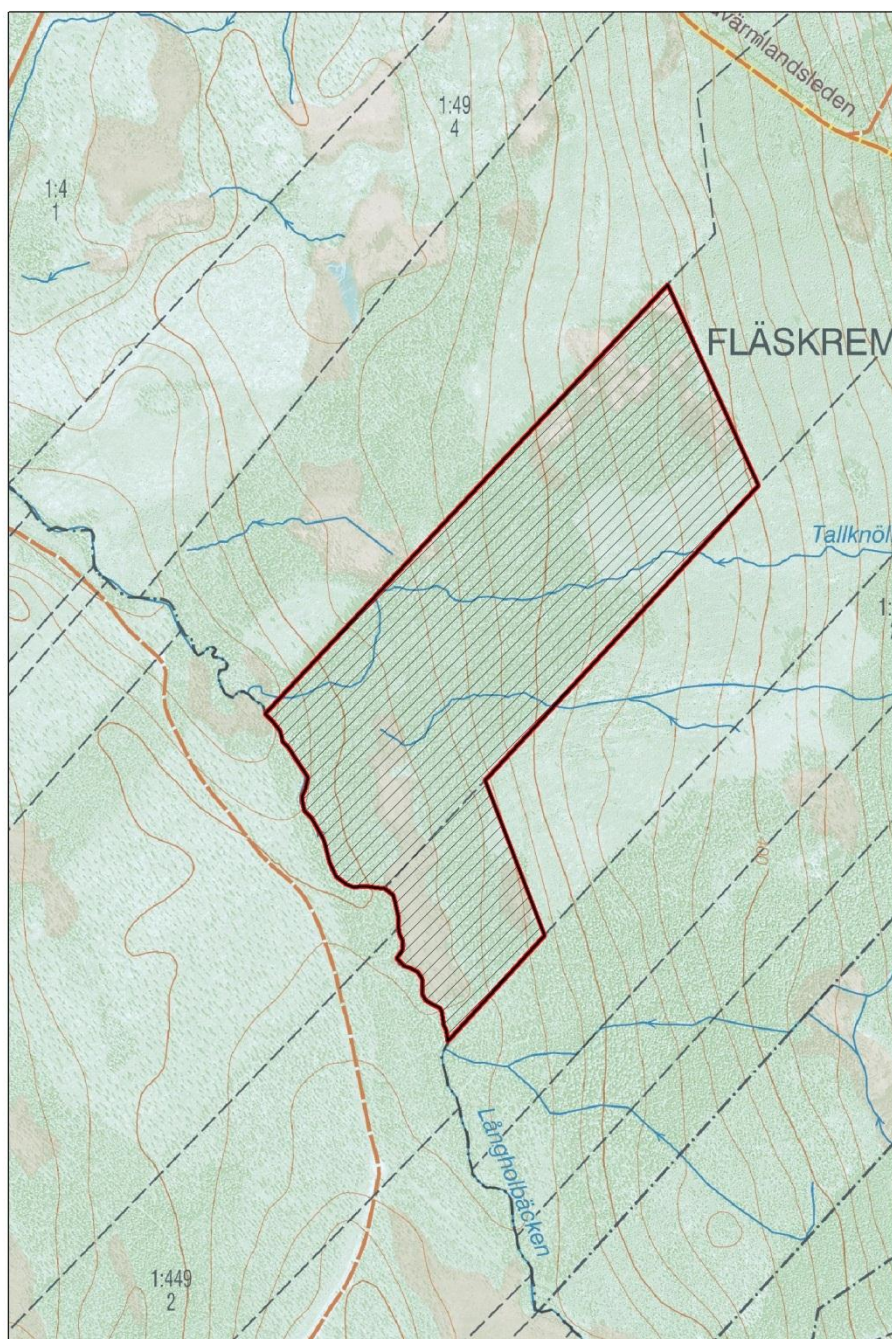
Naturvård och förvaltning



Copyright Lantmäteriverket 2009, dnr 106-2004/188

Översiktskarta för naturreservatet Tallknölbäcken (markerad med röd linje)

Skala 1:30000



Copyright Lantmäteriverket 2009, dnr 106-2004/188
Naturreservatet Tallknölbäcken. Skala ca 1:10000



HUR MAN ÖVERKLAGAR LÄNSSTYRELSENS BESLUT

VAR SKALL BESLUTET ÖVERKLAGAS	Länsstyrelsens beslut kan skriftligen överklagas hos regeringen, Miljödepartementet .
VAR INLÄMNAS ÖVERKLAGANDET	Er skrivelse skall inlämnas/skickas till Länsstyrelsen och inte till regeringen.
TID FÖR ÖVERKLAGANDE	Skrivelsen måste ha kommit in till Länsstyrelsen inom tre veckor från den dag Ni fick del av beslutet , annars kan Ert överklagande inte tas upp till prövning.
HUR MAN UTFORMAR SITT ÖVERKLAGANDE M M	<p>I skrivelsen skall Ni</p> <ul style="list-style-type: none">- tala om vilket beslut Ni överklagar, t ex genom att ange ärendets nummer (diarienumret)- redogöra för hur Ni anser att beslutet skall ändras <p>Ni bör också redogöra för varför Ni anser att Länsstyrelsens beslut är felaktigt.</p> <p>Ni kan givetvis anlita ombud att sköta överklagandet åt Er.</p> <p>Behöver Ni veta mer om hur Ni skall gå till väga, så ring eller skriv till Länsstyrelsen.</p>
ÖVRIGA HANDLINGAR	Om Ni har handlingar eller annat som Ni anser stöder Er ståndpunkt, så bör Ni skicka med det.
UNDERTECKNA ÖVERKLAGANDET	Er skrivelse skall undertecknas och namnteckningen förtydligas. Uppge också postadress samt telefonnummer där Ni kan nås dagtid.