

# Örtrika torrängar i Ätradalen år 2002

samt några på Falbygden



LÄNSSTYRELSEN  
VÄSTRA GÖTALAND  
2003:??????????????

## **Förord**

Under våren-sommaren år 2002 har Lennart Sundh, Sundh Miljö, återinventerat torrängslokaler i Ulricehamns kommun. I första hand har antalet plantor av drakblomma och smalbladig lungört räknats. Detta och äldre inventeringsdata har analyserats statistiskt och utvärderats bl a avseende förekomst av drakblomma och smalbladig lungört. Inventeringen är ett led i Länsstyrelsens regionala miljöövervakning.

Sundh Miljö är själv ansvarig för rapportens innehåll, varför detta ej kan åberopas som representerande Länsstyrelsens ståndpunkt.

Lennart Sundh tackas för sina insatser.

Benny Lönn  
Länsstyrelsen

Publikation 2003: ????????????????

ISSN 1403-168X

Text: Lennart Sundh

Kartor: Elisabet Thorsell

Omslag: Foto, Benny Lönn

Produktion: Länsstyrelsen i Västra Götalands län, Naturvårds- och fiskeenheten

Tryck: Länsstyrelsen Västra Götalands Repro, Vänersborg

# **Inventering av örtrika torrängar i Ätradalen 2002**

Sundh Miljö

Drakblomma. Foto: Benny Lönn

På uppdrag av  
Länsstyrelsen i Västra Götaland



<b><i>Inventering av örtrika torrängar i Ätradalen samt några på Falbygden 2002</i></b> .....	<b>5</b>
<b>Inledning</b> .....	<b>5</b>
<b>Syfte</b> .....	<b>5</b>
<b>Metodik</b> .....	<b>5</b>
<b>Räkning</b> .....	<b>6</b>
<b>Resultat</b> .....	<b>6</b>
<b>Plantor och lokaler</b> .....	<b>6</b>
<b>Föryngring</b> .....	<b>7</b>
<b>Hävd och hävdtyp</b> .....	<b>7</b>
<b>Röjningsbehov</b> .....	<b>7</b>
<b>Torrängarna i Ätradalen</b> .....	<b>8</b>
<b>Uppföljning och åtgärder</b> .....	<b>9</b>
<b>Resultat av den statistiska bearbetningen</b> .....	<b>9</b>
<b><i>Redovisning av områden</i></b> .....	<b>19</b>
<b>ÄTRADALEN</b> .....	<b>19</b>
1 Nöre 9:1 .....	19
2 Höga brinkar i Nöre .....	19
3 Ohävdsmark i Plate.....	20
4 Slänt på Nöre 3:4 .....	20
5 Sydslänt på Nöre 3:4.....	20
6 Smal slänt på Nöre 3:4.....	21
7 Plate .....	21
8 Slänt vid Plate .....	21
9 Banvall vid Plate.....	22
10 Slänt under kraftledning vid Silebäcken.....	22
11 Brink söder om Krutbrännaregården .....	23
12 Brink öster om Krutbrännaregården .....	23
13 Hög brink på Pålstorp 1:4.....	24
14 Brink vid bäckravin på Pålstorp 1:4 .....	24
15 Vägslänt sydväst om Flatasjön .....	25
16 Åkerren vid grustag på Silarp 2:10.....	25
17 Gethall .....	26
18 Kycklingkullen .....	26
19 Slänter och banvall vid Krutbrännaregården .....	27
20 Backe vid Flatasjöns badplats.....	27
21 Slänt öster om Dalum .....	28
22 Banvall och slänt väster om Horsäckrasjön.....	28
23 Slänt nordost om Dalum .....	29
24:1 Slänt vid grustag vid Svenstorp.....	29
24:2 Slänt söder om grustag vid Svenstorp .....	30
25 Slänt väster om grustag vid Svenstorp .....	30

26 Slänt vid Svenstorp.....	31
27 Slänt på Vimmerstad 3:1 .....	31
28 Slänt öster om vägen på Vimmerstad och Herrakvarn .....	32
29 Backe söder om Deragården.....	32
30 Slänt vid Deragården .....	33
31 Slänter och kullar norr om Vimmerstad .....	33
32 Kässeberg.....	34
33:1 Åsändan av Bakträgen.....	34
33:2 Åsslänter av Bakträgen.....	34
34 Östra delen av Bakträgen.....	35
35 Brant brink nordväst om Kässebergs topp.....	35
36:1 Sluttning öster om Blidsberg, (Mjölberget).....	36
36:2 Syd- och sydvästslänt öster om Blidsberg (Mjölberget) .....	37
37 Slänt norr om Mjölberget .....	37
38 Slänt öster om Blidsberg.....	37
39 Backar i Blidsberg .....	38
40 Ås på Blidsberg 8:2 .....	38
41 Slänter mellan åkrar väster om Hallabo .....	39
42 Backar nordväst om Hallabo .....	39
43 Brinkar och torrbackar vid Dalakvarn .....	<b>Fel! Bokmärket är inte definierat.</b>
44 Brink och torrbackar i söder på Humla 15:1 .....	<b>Fel! Bokmärket är inte definierat.</b>
45 Brink och ås på Humla 15:1 .....	<b>Fel! Bokmärket är inte definierat.</b>
46:1 Kullar norr om Södertorpet .....	<b>Fel! Bokmärket är inte definierat.</b>
46:2 Kullar nordost om Södertorpet .....	<b>Fel! Bokmärket är inte definierat.</b>
47 Åsslänt vid Åtran på Humla 10:3 .....	<b>Fel! Bokmärket är inte definierat.</b>
48 Åkerholme på Humla 10:3 .....	<b>Fel! Bokmärket är inte definierat.</b>
49 Slänt på Humla 10:3 .....	<b>Fel! Bokmärket är inte definierat.</b>
50 Åkerholme vid infartsvägen till Siggagården....	<b>Fel! Bokmärket är inte definierat.</b>
51 Åkerholme vid landsvägen på Siggagården .....	<b>Fel! Bokmärket är inte definierat.</b>
52:1 Åkerholme vid Siggagården .....	<b>Fel! Bokmärket är inte definierat.</b>
52:2 Kulle vid landsvägen på Siggagården .....	<b>Fel! Bokmärket är inte definierat.</b>
53 Kulle öster om landsvägen .....	<b>Fel! Bokmärket är inte definierat.</b>
54 Ås omedelbart väster om landsvägen .....	<b>Fel! Bokmärket är inte definierat.</b>
55 Södra delen av naturreservatet Fräsegården .....	<b>Fel! Bokmärket är inte definierat.</b>
56 Norra delen av naturreservatet Fräsegården .....	<b>Fel! Bokmärket är inte definierat.</b>
57:1 Åkerholme på Tummarp.....	<b>Fel! Bokmärket är inte definierat.</b>
57:2 Åkerholme på Tummarp.....	<b>Fel! Bokmärket är inte definierat.</b>
57:3 Åkerholme på Tummarp.....	<b>Fel! Bokmärket är inte definierat.</b>
58 Sydändan på åsen på Tummarp.....	<b>Fel! Bokmärket är inte definierat.</b>
59 Backar vid Tostarpsgränsen på Tummarp .....	<b>Fel! Bokmärket är inte definierat.</b>
60 Åkerholme sydväst om Tummarp .....	<b>Fel! Bokmärket är inte definierat.</b>
61 Betad ås söder om Tummarp .....	<b>Fel! Bokmärket är inte definierat.</b>
62 Låg ås söder om Tummarp .....	<b>Fel! Bokmärket är inte definierat.</b>
63 Ås söder om Tummarp .....	<b>Fel! Bokmärket är inte definierat.</b>
64 Två åkerholmar söder om Tummarp .....	<b>Fel! Bokmärket är inte definierat.</b>
65 Kulle nordost om Fräsegården.....	<b>Fel! Bokmärket är inte definierat.</b>
66 Backar söder om Tummarp .....	<b>Fel! Bokmärket är inte definierat.</b>
67 Sydost om Trädets gård .....	<b>Fel! Bokmärket är inte definierat.</b>
68 Åkerholmar sydväst om Trädets gård.....	<b>Fel! Bokmärket är inte definierat.</b>
69 Ås norr om Trädets gård.....	<b>Fel! Bokmärket är inte definierat.</b>

- 70 Åsar och backar vid Ryninga 1:3 ..... **Fel! Bokmärket är inte definierat.**
- 71 Åsrest vid landsvägen vid Ryninga ..... **Fel! Bokmärket är inte definierat.**
- 72:1 Slänter och renar på Ryninga 3:2 ..... **Fel! Bokmärket är inte definierat.**
- 72:2 Åkerholme på Ryninga 3:2..... **Fel! Bokmärket är inte definierat.**
- 73 Slänter vid Ryninga 3:10 ..... **Fel! Bokmärket är inte definierat.**
- 74 Slänter vid Björkerör ..... **Fel! Bokmärket är inte definierat.**
- 75 Äng norr om Björkerör ..... **Fel! Bokmärket är inte definierat.**
- 76 Åkerholme söder om Tummarp..... **Fel! Bokmärket är inte definierat.**
- 77 Liten ås i trädgård i norra Blidsberg ..... **Fel! Bokmärket är inte definierat.**
- 78 Åkerholme norr om naturreservatet Bakträgen . **Fel! Bokmärket är inte definierat.**
- 79 Backe öster om Holmen, Blidsberg ..... **Fel! Bokmärket är inte definierat.**
- 80 Slänt öster om Ätran, norr om Dalum ..... **Fel! Bokmärket är inte definierat.**
- 81 Brink norr om Dalums egendom ..... **Fel! Bokmärket är inte definierat.**
- 82 Väg- och åkerrenar vid Korshögen nordost om Dalum..... **Fel! Bokmärket är inte definierat.**
- 83 Betesmark vid Aspelund norr om Krutbrännaregården..... **Fel! Bokmärket är inte definierat.**
- 84 Betesmark vid Ätran på Pålstorp 1:4 i Dalum... **Fel! Bokmärket är inte definierat.**
- 85 Betesmark nordost om Karlshemmet i Böne. .... **Fel! Bokmärket är inte definierat.**
- 86:1 Knätte kullar, östra delen på västra kullen ..... **Fel! Bokmärket är inte definierat.**
- 86:2 Knätte kullar, sydvästra delen av västra kullen ..... **Fel! Bokmärket är inte definierat.**
- 86:3 Knätte kullar, nordvästra delen av västra kullen ..... **Fel! Bokmärket är inte definierat.**
- 87 Knätte Kullar, östra kullen..... **Fel! Bokmärket är inte definierat.**
- 88 Betesmark nordväst om Önnarp, Hössna ..... **Fel! Bokmärket är inte definierat.**
- 89 Slänt sydväst om Hössna kyrka ..... **Fel! Bokmärket är inte definierat.**
- 90:1 Betesmark sydost om Valared, Hössna. .... **Fel! Bokmärket är inte definierat.**
- 90:2 Kulle sydväst om Valared, Hössna..... **Fel! Bokmärket är inte definierat.**
- 90:3 Vägslänt sydväst om Valared, Hössna. .... **Fel! Bokmärket är inte definierat.**
- 91 Slänt vid Halla, norr om Kinnared..... **Fel! Bokmärket är inte definierat.**
- 92 Betesmark vid Hov, Hällstad..... **Fel! Bokmärket är inte definierat.**
- 93 Vid grustag nordost om Blidsberg..... **Fel! Bokmärket är inte definierat.**
- 94 Beteshage på Siggagården, Humla ..... **Fel! Bokmärket är inte definierat.**
- 95 Hössna prästgård naturreservat, södra fastigheten. .... **Fel! Bokmärket är inte definierat.**
- 96 Jättabergets södra och västra sluttningar, (Knätte kullar).... **Fel! Bokmärket är inte definierat.**
- 97 Åkerren vid Aspelund norr om Krutbrännaregården..... **Fel! Bokmärket är inte definierat.**
- SKARABORG..... **Fel! Bokmärket är inte definierat.**
- 2 Åsaskogen..... **Fel! Bokmärket är inte definierat.**
- 27 Åsar 600 m SV om Stenhusagården, Vartofta-Åsaka. Åsaka 11:1 .. **Fel! Bokmärket är inte definierat.**
- 40 Ås 300 m N om Svennagården, Vartofta-Åsaka. Vartofta 24:2, 8:1 **Fel! Bokmärket är inte definierat.**
- 51 Åkerholmar 400 m SO om Österhög, Vartofta-Åsaka. Vartofta 5:1 **Fel! Bokmärket är inte definierat.**
- 67 Åsar NO om husen vid Nolgården, Näs, Kvättak 4:2 ..... **Fel! Bokmärket är inte definierat.**

- 75 Ås 500 m V om Brogården, Göteve. Elin 2:8 ... **Fel! Bokmärket är inte definierat.**
- 76 Furåsen..... **Fel! Bokmärket är inte definierat.**
- 89 Sotekullen, Karleby ..... **Fel! Bokmärket är inte definierat.**
- 122 Betesmark 300 m O om Nya Dala, Dala. Dala 26:3..... **Fel! Bokmärket är inte definierat.**
- 135 Kulle 400 m NNO om Höberg, Häggum. Häggum 2:9..... **Fel! Bokmärket är inte definierat.**
- 142 Betesmark 500 m SV om Stipakullen, Dala. Dala 26:4. .... **Fel! Bokmärket är inte definierat.**
- Övrigt..... **Fel! Bokmärket är inte definierat.**
- 66 Åsen NV om husen på Nolgården, Näs, Kvättak 4:2 ..... **Fel! Bokmärket är inte definierat.**
- 65 åsen strax V och S om husen på Nolgården, Näs, Kvättak 4:2. .. **Fel! Bokmärket är inte definierat.**
- Referenser* ..... *Fel! Bokmärket är inte definierat.*
- Bilagor*..... *Fel! Bokmärket är inte definierat.*
- Bilaga 1. Sammanställning över antal drakblomma och smalbladig lungört 1978-2002 i Västra Götalands län..... **Fel! Bokmärket är inte definierat.**



# Inventering av örtrika torrängar i Ätradalen samt några på Falbygden 2002

## Inledning

I Sverige har drakblomma och smalbladig lungört sina viktigaste förekomster och huvudsakliga utbredning i Västra Götalands län. I f.d. Älvsborgs län och Ulricehamns kommun har inventeringar av drakblomma och smalbladig lungört samt deras torrängshabitat inventerats 1978, 1991 och 1997. I Skaraborgs län utfördes inventeringar av drakblomma 1993, av smalbladig lungört 1995 och av båda arterna 1998. Metoder, inventerare och kvaliteten på dataunderlaget varierar mellan åren t.ex. så har endast förekomst/icke förekomst registrerats 1978. Trots dessa brister så är inventeringarna mycket viktiga underlag vid utvärdering och analys av dagens förhållanden och av arternas utveckling på lokalerna. Undersökningarna belyser också vilken effekt som aktiva naturvårdsinsatser och rådgivning från myndigheter och privata intressenter haft de senaste decennierna.

Inom ramen för den regionala miljöövervakningen uppdrog länsstyrelsen i Västra Götaland åt Sundh Miljö, Falköping att genomföra floraundersökning på samtliga örtrika torrängar i Ätradalen och några utslumpade på Falbygden i Västra Götalands län under våren och sommaren 2002. Med Ätradalen avses växtlokaler inom Ulricehamns kommun enligt rapporten Torrängar i Ätradalen. Falbygdslokaler finns redovisade i rapporten "Miljöövervakning av torrängar i Skaraborg 1998". Undersökningen skulle ske genom "en förenklad återinventering i 105 tidigare inventerade objekt/delobjekt i Ätradalen och i 11 objekt på Falbygden".

## Syfte

Undersökningarna har syftat till att följa upp drakblommans och smalbladiga lungörtens antalsstatus, lokalernas hävdstatus (typ av hävd och hävdresultat), lokalernas behov av röjning och avverkning samt förekomst av olika ingrepp (schaktning, upplag mm). Även förekomst av andra torrängsarter, "indikatorer på örtrik torräng", på samtliga lokaler, registrerades. Dessutom gjordes försök till att bedöma föryngringen av drakblomma och smalbladig lungört.

## Metodik

Arbetet startade i april-maj med planering av fältarbete och genomgång av befintliga underlag. En hel del underlag har funnits tillgängliga och har varit av stort värde i arbetet. Som utgångspunkt har framför allt inventeringen från 1997 "Länsstyrelsen i Västra Götaland.: Torrängar i Ätradalen 1998:44. Ingvar Claeson" används vid fältarbete och rapportering. Övriga underlag som också har varit viktiga för rapportering och databearbetning är:

- Länsstyrelsen i Västra Götaland.: Miljöövervakning av torrängar i Skaraborg 1998. 1999:3, Sundh Miljö
- Länsstyrelsen i Skaraborg.: Smalbladig lungört i Skaraborg 1995. Anders Bertilsson.
- Länsstyrelsen i Västra Götaland.: Drakblomma 1994/05. Anders Bertilsson
- Miljö- och hälsoskyddskontoret, Ulricehamns kommun: Drakblomma och smalbladig lungört i Ätradalen. 1992:2 Anders Bertilsson
- Länsstyrelsen i Älvsborgs län.: Torrängar och rikkärr i Ätradalen. 1987:3 Andersson & Appelqvist

Inventeringen genomfördes i etapper med början med inventering av smalbladig lungört i maj. Samtliga lokaler i Ätradalen med aktuella eller inaktuella uppgifter om smalbladig lungört, 44 stycken samt 9 stycken slumpmässigt utvalda lokaler på Falbygden, besöktes under blomningstiden. Vid besöket räknades antalet plantor, företrädesvis blommande plantor men även icke blommande plantor (skott).

Drakblomma inventerades företrädesvis under perioden 20 juni – 5 juli. Ätradalens alla kända lokaler för drakblomma, 26 stycken samt 2 slumpmässigt utvalda lokaler på Falbygden besöktes under blomningstiden för att räkna antalet plantor. Övriga torrängslokaler i Ätradalen besöktes under perioden 10 juni -5 juli.

Vid fältbesöket noterades områdenas hävdtyp t.ex. bete, slåtter eller ohävd liksom typ av betesdjur och använda redskap såsom lie eller maskiner av olika slag. Området klassades också med avseende på hävdresultatet i fyra klasser; välhävdad (= bra beteshävd), måttligt hävdad, svagt hävdad och ohävdad. Det är viktigt att känna till att välhävdad i det här sammanhanget nästan alltid innebär välbetat av nötkreatur. På rika drakblommelokaler kan måttlig hävd som uppstår vid slåtter vara den optimala hävdregimen för att bevara drakblomman! Behovet av avverkning och/eller röjning noterades också liksom hur stor del av lokalens areal i % som behöver åtgärdas. Slutligen har ingrepp i form av schaktning, täkt, plantering, upplag, byggnation m.m. dokumenterats.

För att få en uppfattning om övriga torrängarters förekomster och vilka objekt som kan klassas som utpräglade örtrika torrängar, noterades förekomster av **indikatorer** för denna naturtyp. De av länsstyrelsen utvalda indikatorerna är;

Backglim	Fjädergräs	Praktbrunört	
Backklöver	Flentimotej	Småfingerört	
Backruta	Fältmalört	Solvända	
Backskafting	Fältvädd	Trollsmultron	
Blodnäva	Krissla	Vildlin	
Brudbröd	Kungsmynta	Vingvial	
		Vårfingerört	

För att få ytterligare kunskap om områdenas kvaliteter och karaktär har på Sundh Miljö's eget initiativ även en rad andra arter noterats och dokumenterats i rapporten. Dessa arter följer ingen särskild mall från tidigare inventeringar men utgör en artstock som är av intresse i odlingslandskapet betes- och slåttermarker. Dokumentationen ökar möjligheten till ytterligare analys av naturtypens utveckling i regionen. Idag faller dock denna del utanför uppdraget.

## Räkning

Vid räkning av smalbladig lungört och drakblomma har utgångspunkten varit att individer som uppfattats ha ett eget rotsystem räknas som en individ. Det innebär att ett litet exemplar med få blommor har samma värde som ett stort, grent exemplar med kanske 50 stänglar och hundratals blommor.

Smalbladig lungört bedöms ha blommat i stort sett lika rikligt som 1998. På objekt där antalet understiger 300 exemplar är träffsäkerheten i antalet god. På de rikaste objekten där antalet är mycket stort och där exemplaren står tätt har det varit mycket svårt att räkna varje individ. Därför har dessa räkningar i något enstaka fall övergått från individräkning till uppskattning.

I jämförelse med blomningen av drakblomma 1997 och 1998 har 2002 inte varit lika blomningsrik. Drakblomma förekommer som regel med färre antal an smalbladig lungört varför antalet oftast är mer exakt än för den smalbladiga lungörten. Områden som slås kan dock vara nog så svåra att räkna på grund av att det ibland förekommer många små plantor. Drakblomman kan också ge sken av att vara rikligare än vad den egentligen är. Det beror på att den grenade jordstammen tillväxer i sidled vilket gör att många skott kan "vandra" under fjolårsgräs och förna för att titta fram en liten bit ifrån huvudroten. Detta kan vara ett skäl till att individantalet kan skifta ganska starkt, framför allt på rika lokaler.

## Resultat

### Plantor och lokaler

Samtliga lokaler enligt rapporten "Torrängar i Ätradalen 1998: 44" har återinventerats. Dessutom har tre nya lokaler tillkommit, nummer 95-97. På Falbygden har de utslumpade lokalerna återinventerats. Med utgångspunkt från årets inventering och 1998 års inventering i Skaraborg vet vi att det finns 20 aktuella lokaler för drakblomma i Ulricehamns kommun och 34 lokaler i Falköpings kommun dvs. totalt 54 lokaler i Västra Götaland. Utanför Ulricehamn och Falköping finns för närvarande c:a 5 lokaler i landet vilket innebär att drygt 90 % av Sveriges lokaler för drakblomma finns i de inventerade områdena.

Antalet plantor av drakblomma uppgår totalt till c:a 3 135 varav 2090 i Falköping och 1045 i Ulricehamn. På 30 av lokalerna är antalet plantor färre än 10. Fler än 100 plantor finns på sju lokaler varav fyra är naturreservat.

För smalbladig lungört finns 41 lokaler i Ulricehamn och 83 på Falbygden vilket totalt ger 124 lokaler med smalbladig lungört. Antalet plantor av smalbladig lungört uppgick till c:a 3 023 i Ulricehamns kommun och 8 500 på Falbygden, totalt 11 523 plantor.

## Föryngring

Försök att bedöma föryngringen av drakblomma och smalbladig lungört har gjorts i samband med fältbesöken 2002. Av flera orsaker är det svårt att göra denna bedömning. För drakblomma är det enligt min uppfattning så att föryngring sker regelbundet på de lokaler som hävdas årligen genom slåtter. Ofta anges slåtter som hävdtyp på flera lokaler i äldre rapporter men i realiteten är det nästan enbart slåtter i de finaste reservaten som fungerar tillfredsställande. Slåtter i övriga objekt kan möjligen ske sporadiskt och kanske på en mindre yta än hela torrängen. I många fall har nog även hävden minskat i jämförelse med inventeringarna 1997 och 1991. Den föryngring som jag menar förekommer i slåtterreservat, märks som många små och korta skott av drakblomma ofta i riklig mängd och ickeblommig. Dålig eller ingen föryngring menar jag sker på lokaler som kanske hyser ett visst antal, ganska få grova och rikblommiga plantor i en miljö som är under kraftig igenväxning och där ljus och värme inte når ner till marken i tillräckligt hög utsträckning. Drakblommeföryngring har med ovanstående resonemang konstaterats på lokal 18, (Kycklingkullen), 36:1 och 86:1 (Knätte kullar). Ovanstående slutsatser innebär att drakblomman är slåttergynnad vilket även konstaterats i den statistiska bearbetningen, se sida 10.

Föryngring av smalbladig lungört har konstaterats på flera av de besökta lokalerna. Ofta rör det sig om en liten andel vegetativa, oftast kläna skott av den totala mängden skott men vissa undantag finns, exempelvis på lokal 85. Förhållandevis stor andel unga skott i förhållande till det totala antalet plantor har observerats på lokal 14, 35, 90:2, R2 och R75. Ofta observeras skotten på ganska störd mark såsom i sluttningar med jordflytning. På lokal R2 växte skotten i jordblottor som antingen skapats av floravårdare eller av sork. Det högsta antalet skott fanns på 86:1 där även antalet blommande plantor var som högst. Skotten av smalbladig lungört är ofta små och omöjliga att systematiskt eftersöka inom ramen för denna inventering varför de kan förekomma i betydligt större antal än vad som framkommit vid inventeringen. Dessutom kan de för ett mindre tränat och skarpt öga likna både svartkämpar och inte minst åkervädd. I objekt 88 har antalet plantor ökat kraftigt i den betade delen. Skälet till ökningen kanske är ökad markstörning genom betesdrift. Sammanfattningsvis är smalbladig lungört svårare att få grepp om vad gäller eventuell föryngring eller inte.

## Hävd och hävdtyp

Om föryngring är svår att bedöma så är eventuell försvagad hävd ännu svårare. Skälen är enkla. Besöken i maj och juni-juli ger inte fullödigt svar om hur hävdstatusen är vid slutet av sommaren. Visst kan avläsning av vegetation, ev. förekomst av komockor, slyuppslag och kvarvarande förnalager ge en hyfsad bild över situationen men oftast är det svårt att i objekt med slappande och svag hävd veta om det har förbättrats eller försämrats jämfört med tidigare inventeringar. En annan viktig faktor att ta med i beräkningen är också att det är andra inventerare som besökt områdena tidigare och gjort bedömningarna.

Med utgångspunkt från uppgifter från början av 1990-talet och 1997 års inventering har en genomgång och subjektiv bedömning av ändrad hävdstatus gjorts. Analysen visar att av 110 delområden har 65 (59%) samma hävdsituation som 1997. (Bland de 65 finns även lokaler som var i ohävd 1997). 27 lokaler (25%) har fått ett minskad hävdtryck medan trycket ökat på 18 lokaler (16%). Drakblommelokaler som troligen fått en försämrad hävd (alltför svag) under perioden är lokal 24:1, 36:1, 40, 41(!), 59, 60, 64 och 65. Drakblomman hotas också av ett ökat betetryck och permanent bete. Detta har skett på två lokaler, nr 29 och 37. Antalet drakblomma har minskat på båda.

## Röjningsbehov

Det har varit mycket glädjande att kunna konstatera att kommunen, länsstyrelsen och ideella organisationer tillsammans med markägare och brukare, utfört avverkning, röjning och slåtter på en mycket stor del av de mest värdefulla objekten i Ätradalen. Av den anledningen är det sällan som behovet av röjning och gallring har bedömts vara speciellt stort. De lokaler som trots allt bör ses över och röjas inom några år är 9, 10, 16, 19, 22, 28, 67, 78, 82, 90:2, 93, R75 och R122.

## Torrängarna i Ätradalen

Ätradalens torrängar är sällan utpräglade örtrika torrängar där ett stort antal kalkindikatorer förekommer i stora bestånd. Istället präglas dessa torrängar av en mycket charmig mix av kalkindikatorer och arter som har sin primära nisch i olika typer av hedvegetation. Markanta inslag i naturvårdsintressanta torrängar med drakblomma och smalbladig lungört i Ätradalen kan exempelvis vara arter som kruståtel, vårbrodd, blåsuga och tjärblomster. Inte minst inslaget av gräs som kruståtel och vårbrodd är mer påtagligt än på Falbygdens örtrika torrängar som generellt sett är mer ört- och fjärlrika.

Arter som enligt Sundh Miljö´s subjektiva bedömning är betydligt vanligare på torrängarna i Ätradalen än på Falbygden är trollsmultron, backglim, backruta och vingvial. Speciellt trollsmultron trivs särdeles bra i Ätradalens torrängsmiljöer. Backklöver, solvända, fältvädd, kungsmynna, krissla och vildlin är dock betydligt ovanligare än på Falbygden. Några av Falbygdens paradarter såsom fjädergräs, praktbrunört, säfferot och färgmåra saknas helt i Ätradalen torrängsmiljöer.

När det gäller smalbladig lungört så förefaller den ha en bredare ekologisk nisch och större tålighet mot stress än vad den har på Falbygden. I Ätradalen visar den inte bara prov på stor uthållighet, t.ex. när det gäller igenväxning och hård betesdrift, utan även när det gäller att expandera på f.d. åkrar och vallar eller utstå en relativt hög halt av kväve i marken. Drakblomman är ovanligare och ställer högre krav på öppenhet och att marken är ogödslad. Igenväxning klarar den i hög utsträckning medan betesdrift, (om den är för hård och regelbunden) är ett direkt hot mot artens existens på växtlokalerna.

Andra intryck från sommarens inventering är att när områden betas i Ätradalen så betas de ofta bättre än på Falbygden. Detta kan hänga samman med tradition men också med de naturliga förutsättningarna som bl.a. innebär att Falbygden leriga moräner har en större vattenhållande förmåga och högre produktion jämfört med Ätradalen som har större inslag av grus, sand och mo i jordarterna.

### *Fjärilar*

Vädret under inventeringen har inte varit det bästa för fjärilar. Detta har gjort att mycket få observationer av fjärilar har gjorts. De arter som setts är ungefär de samma som sågs 1998 men något färre. En art som Ätradalen och Falbygden har gemensamt som den vanligaste är luktgräsfjärilen. Den förekommer överallt och ofta med många exemplar. Andra gräsfjärilar som setts är slättergräsfjäril, kamgräsfjäril och vitgräsfjäril. Vitgräsfjärilen är en stor och mörk fjäril som flyger i blomrika marker med inslag av stenmurar och rösen som den mycket gärna sätter sig på. Den är ganska ovanlig och sågs endast i objekt 58. Blåvingar sågs på flera ställen. I de flesta fall är det den vanliga arten puktörneblåvinge som ses, mera sällan silverfärgad blåvinge. En annan vanlig art är förväxlad blåvinge som lever på näva, bl.a. blodnäva. Förväxlad blåvinge är inte blå utan brun vilket även de flesta arters honor är. En rödlistad, men inte särskilt ovanlig blåvinge är liten blåvinge som sågs i objekt 122. Den lever på och flyger gärna över getväpplingrika ångar. Pärlemorfjärilar har bara setts några enstaka troligen brunfläckig pärlemorfjäril och allmän pärlemorfjäril. En nära släkting är älggräsfjärilen som är mycket vanlig. Den sågs i objekt 35. Av mer kända dagfjärilar har några tistelfjärilar och amiraler setts. Vitfläckig guldvinge sågs i ett objekt nr 36:1.

### *Prioritering av objekt*

Vid inventeringen utkristalliseras efterhand områden som har specifika förutsättningar för att utgöra viktiga delar i ett framtida natur- och kulturlandskap. Många av torrängarna i Ätradalen har mycket höga naturvärden och har avsatts som naturreservat. Ytterligare områden bör avsättas som reservat för att på sikt säkerställa populationerna av smalbladig lungört och drakblomma i Västra Götaland. Ett stort antal objekt behöver regelbunden tillsyn, vård och övervakning utöver det som markägare och brukare utför inom ramen för de stöd som finns. En nästan lika stor grupp är av betydelse för landskapsbilden och den biologiska mångfalden men bör kunna klaras genom nuvarande stödformer. Under inventeringens gång får man en känsla av att många objekt har sin framtid utstakad. Antingen kommer de att bevaras för god tid framöver eller så växer de igen med försämrade biologiska värden som följd. Den gruppering som följer nedan är ett sätt att försöka styra åt vilket håll som områden bör utvecklas och vilken prioritering som bör gälla när det blir aktuellt att avsätta tid och medel för insatser i form av restaureringar och tilldelande av stöd för vård och hävd.

Idag är tillgången på betande djur hyfsat god i Ätradalen. Det som dock ofta utgör problem är att djuren går på ”fel” ställen och att värdefulla åkerholmar och åbrinkar inte hävdas alls. Här växer ofta drakblomman och andra torrängsarter i miljöer som på sikt kan komma att försvinna helt genom att dessa miljöer växer igen till dungar av skog. De drakblommelokalerna som är i behov av skötsel genom slätter, bränning, extensivt bete eller minskat

betestryck är 5 – minskat tryck, 29 – minskat tryck, 30 – slätter, 37 – minskat tryck, 41 – slätter (bränning), 60 – slätter, (bränning), 65 – slätter, (bränning), 76 – slätter (bränning), 89 – slätter (bränning). På flera andra lokaler finns också behov av ändrad hävderegim vilket framgår av områdesbeskrivningarna.

#### Objekt som bör säkerställas enligt naturvårdslagen.

Objekt som har mycket höga naturvärden och utgör värdekärnor i landskapet föreslås bevaras genom säkerställande enligt miljöbalken. Följande objekt föreslås avsättas som naturreservat.

35, 36:1, 52:1, 66,

#### Objekt med höga naturvärdena.

Objekt som har mycket höga naturvärden och som bör ingå i den regionala miljöövervakningen. Alla befintliga reservat, oavsett kvalitet, har satts i denna grupp. Även andra skäl än de rent naturvårdsmässiga kan göra att vissa objekt hamnar i denna grupp, ex. område 15.

9, 11, 12, 13, 14, 15, 17, 18, 19, 21, 22, 24:1, 29, 30, 33:1, 33:2, 34, 37, 40, 41, 45, 47, 51, 55, 56, 59 del av, 60, 61, 63, 64, 75, 77, 78, 80, 86:1, 86:2, 86:3, 87, 88, 89, 90:2, 91, 93, 95, 97

#### Objekt med naturvärden och där markägarestöd bör utgå.

Dessa objekt är ofta betesobjekt som hyser vissa naturvärden men som sällan kan eller ens bör prioriteras i det regionala naturvårdsarbetet är följande.

1, 2, 4, 5, 6, 7, 10, 16, 20, 24:2, 25, 26, 28, 31, 36:2, 46:1, 46:2, 48, 49, 52:2, 53, 57:3, 58, 62, 65, 70, 72:1, 72:2, 73, 74, 76, 79, 81, 82, 83, 84, 85, 92, 96

#### Objekt med små naturvärden

Objekt med små kvaliteter och som inte bör prioriteras i det regionala naturvårdsarbetet. Följande objekt har placerats i den här gruppen.

3, 8, 23, 27, 32, 38, 39, 42, 43, 44, 50, 54, 57:1, 57:2, 67, 68, 69, 71, 90:1, 90:3, 94,

## **Uppföljning och åtgärder**

- Arbetet med att bevara drakblomma, smalbladig lungört och örtrika torrängar bör ske genom att ett projekt, (EU), skapas. I projektet bör information, uppföljning, praktiska åtgärder och ekonomisk ersättning till markägare, brukare och vårdutövare ingå. Idag vet vi tillräckligt mycket om drakblomman för att kunna kostnadsberäkna och upprätta ett projekt "Torrängar".
- Säkerställandeprocessen för område 35, 36:1, 52:1, 66 bör påbörjas genom att undersöka möjligheten att med hjälp av EU:s nätverk Natura 2000 bilda naturreservat.
- Markägare, brukare m. fl. informeras om resultatet av årets inventeringar.
- Om några år bör torrängsinventeringen göras om för att se vilka förändringar som sker i objekten. Art/areaanalyser bör också utföras.
- Framtida torrängsinventeringar för Ätradalen och Falbygden bör effektiviseras och inriktas på de mest värdefulla örtrika torrängarna i Västra Götalands län.
- Indikatorerna i rapporten sammanställs i en tabell så att de mest värdefulla örtrika torrängarna sällas fram. Tabellen kopplas till ett digitalt skikt i länsstyrelsen digitala kartbas.

## **Resultat av den statistiska bearbetningen**

Nedan följer de resultat som framkommit genom den statistiska bearbetningen som utförts av Olof Johansson, Falköping. Underlagen utgörs av tidigare rapporter och den Excelfil som erhållits från länsstyrelsen se referenser och bilagorna sist i denna rapport. För att möjliggöra en bearbetning har Sundh Miljö i flera fall varit tvungen att välja ut något av de alternativ som stått i Excel-filen, t.ex. när det gäller ex. hävdtyp och hävdform.

# UTVÄRDERING AV FÖREKOMST AV DRAKBLOMMA PÅ TORRÄNGAR I ÄTRADALEN OCH PÅ FALBYGDEN

## Sammanfattning

1. Antalet lokaler med drakblomma har varierat under perioden 1978 - 2002 men det går inte att statistiskt fastställa en trend i endera riktningen.
2. Mellan inventeringstillfällena 1991/93 och 1997/98 ökade antalet drakblommor medan de minskade i antal mellan 1997/98 och 2002.
3. Drakblomma förekom på en signifikant större andel av de lokaler som hävdades med slätter jämfört med de som betades eller var ohävdade.
4. Drakblomma uppvisade minskad förekomst på en signifikant högre andel av de lokaler som fått en ökad hävdintensitet jämfört med de lokaler där hävdintensiteten hade avtagit.

## Förutsättningar

Förekomsten av drakblomma har inventerats på lokaler i Ätradalen och på Falbygden vid fyra tillfällen under perioden 1978 till 2002. Kvaliteten på dataunderlaget varierar mellan år och inventeringarna är utförda av olika personer. T.ex. har man år 1978 endast registrerat förekomst respektive ingen förekomst av arten, medan man övriga år i allmänhet har räknat antalet individer. Vidare saknas underlag om lokalernas arealer varför det inte varit möjligt att räkna om antalet individer till en täthetsvariabel (t.ex. antal/kvadratmeter). Mot denna bakgrund har kvalitativa analyser av antals och förekomstförändringar samt relationer till hävdform och förändringar i hävdintensitet genomförts.

Samtliga statistiska test är tvåsidiga. Genomgående har icke-parametriska test valts, vilket bl.a. innebär att det inte krävs antagande om normalfördelning (Siegel och Castellan 1988).

## Analys och datamängd

- Analys 1. Förekomst av drakblomma på olika lokaler 1978 - 2002.  
Analys 2. Förändring av antalet drakblommor mellan inventeringsperioder.  
Analys 3. Förekomst av drakblomma i relation till hävdform.  
Analys 4. Förändring av antalet drakblommor i relation till förändringar i hävdintensitet.

Analyserna är baserade på grunddatamängden omfattande de lokaler med förekomst av drakblomma minst en gång vid inventeringstillfällena under perioden 1978-2002. För Skaraborgslokaler ingår endast de tre lokaler som omfattades av slumpurvalet och som inventerats 1993, 1998 och 2002.

## Referens

Siegel, S. & Castellan, J.N. 1988. Nonparametric statistics for the Behavioral Sciences. Second edition. McGraw-Hill Book Company.

## 1. Analys av förekomst av drakblomma på olika lokaler 1978 - 2002

1.1. Sammanställning av samtliga besökta lokaler där drakblomma förekommit någon gång under perioden (se kommentar till grunddatamängd ovan angående urvalet av Skaraborgslokaler).

År	Lokaler med drakblomma		Lokaler utan drakblomma		Antal besökta lokaler
	Antal	%	Antal	%	
1978	18	86	3	14	21
1991/93	18	69	8	31	26
1997/98	26	84	5	16	31
2002	23	74	8	26	31

## 1.2. Förändring i antal lokaler med förekomst av drakblomma för de lokaler som besökts vid alla fyra inventeringsåren.

### Analys

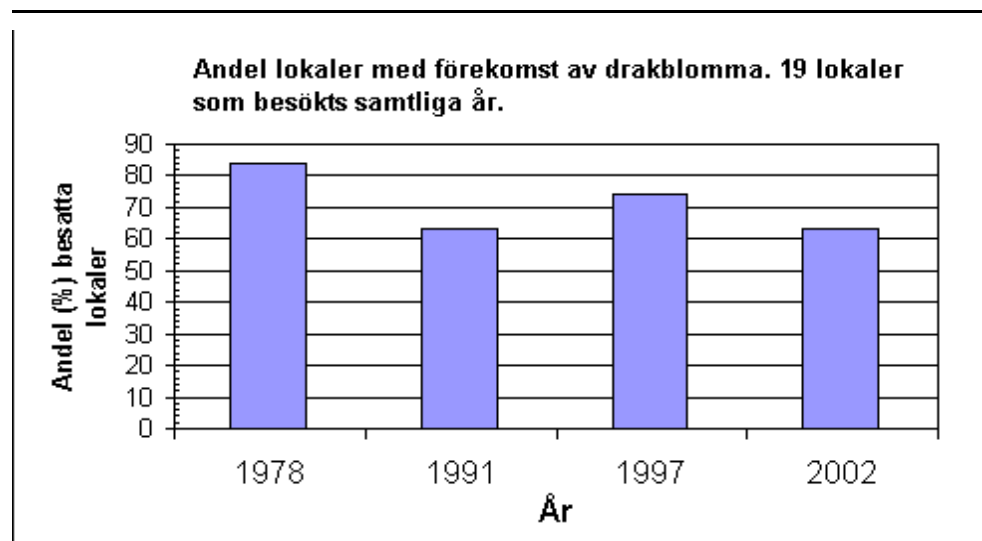
Korrelationsanalys av andelen besatta lokaler över inventeringsperioden.

*Urval av lokaler:* Analysen baseras på de 19 lokaler med förekomst av drakblomma vid minst ett tillfälle som besökts vid samtliga inventeringsår (n=4 år). Samtliga lokaler i Ätradalen.

### Resultat

År	Lokaler med drakblomma		Lokaler utan drakblomma		Antal besökta lokaler
	Antal	%	Antal	%	
1978	16	84	3	16	19
1991	12	63	7	37	19
1997	14	74	5	26	19
2002	12	63	7	37	19

År	% besatta lokaler	Spearman rank correlation test
1978	84	rs=-0,63 p=0,37 n=4 år
1991	63	
1997	74	
2002	63	



### Kommentar

Under perioden tycks drakblomman ha försvunnit från en del lokaler och andelen besatta lokaler i detta urval av lokaler är mindre i slutet av perioden. Förändringen i andelen besatta lokaler under perioden 1978 till 2002 är emellertid inte statistiskt säkerställd utifrån tillgängliga data.

## 2. Analys av förändring av antalet drakblomma mellan inventeringsperioder

### Analys

Parvis jämförelse av enskilda lokaler av förändringar i antalet drakblommor mellan åren. Eftersom lokalerna är olika i storlek m.m. har jag valt att analysera om det finns något mönster avseende vilket år antalet drakblomma är störst i respektive par (=två observationer från olika år på varje lokal).

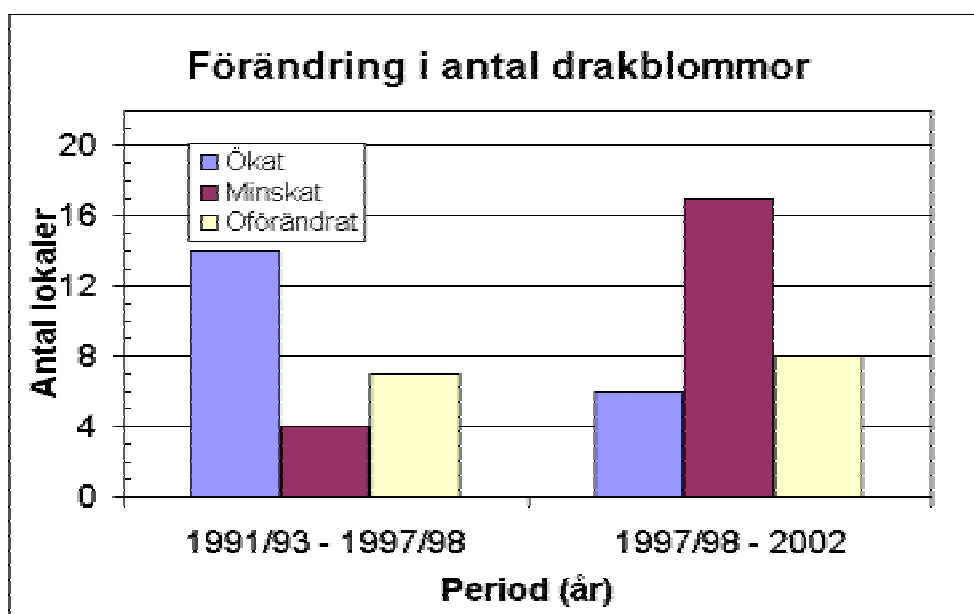
*Urval av lokaler:* Lokaler där drakblomma förekommit vid minst ett inventeringstillfälle under åren 1978-2002 utgör grundurvalet. Bland dessa lokaler har samtliga som inventerats vid båda de jämförda åren valts (se kommentar till grunddatamängd ovan angående urvalet av Skaraborgslokaler).

1991/93 - 1997/98: 25 lokaler med data för båda inventeringsåren är jämförda.

1997/98 - 2002: 31 lokaler med data för båda inventeringsåren är jämförda.

## Resultat

Förändring i antalet drakblommor	Antal lokaler	
	1991/93 - 1997/98	1997/98 - 2002
Ökat	14	6
Minskat	4	17
Oförändrat	7	8
Antal lokal	25	31
Teckentest	N=14 p=0,03	N=23 p=0,034



## Kommentar

Det fanns statistiskt säkerställda skillnader mellan de olika inventeringstillfällena. Mellan inventeringstillfällena 1991/93 och 1997/98 har antalet drakblommor ökat i antal och mellan 1997/98 och 2002 har de minskat. En diskussion om orsakerna till skillnaderna mellan de jämförda åren blir spekulativ. Fortsatta mätningar av populationsutvecklingen kan ge svar på om de observerade variationer utgörs av naturliga fluktuationer eller är relaterade till yttre faktorer.

## 3. Analys av förekomst av drakblomma i relation till hävdform

### Analys

Analys av förekomst av drakblomma eller inte på lokaler grupperade efter hävdform för år 2002. Med förekomst menas att antingen fanns det drakblomma eller inte, alltså ingen hänsyn tagen till antalet individer på lokalerna.

*Hävdformer:* Slätter 15 lokaler inklusive en lokal som sköts genom bränning, bete 9 lokaler, ingen hävd 7 lokaler.



*Urval av lokaler:* De lokaler som inventerats 2002 och där drakblomma förekommit vid minst ett inventeringstillfälle under åren 1978-2002.

## Resultat

Hävdform	Förekomst		Ej förekomst		Summa antal lokaler	Chi-två test
	Antal lokaler	% lokaler	Antal lokaler	% lokaler		
Slåtter	15	100	0	0	15	X=10,44 df=2 p=0.005
Bete	4	44	5	56	9	
Ej hävdad	4	57	3	43	7	

Förväntade frekvenser är mindre än 5 i många celler varför det finns en risk att Chi-två testet inte är ett giltigt test. Jag gör därför en direkt jämförelse mellan betade och lokaler som slåss eftersom ohävd på lång sikt sannolikt leder till att arten försvinner.

Hävdform	Förekomst		Ej förekomst		Summa antal lokaler	Fischer exact test
	Antal lokaler	% lokaler	Antal lokaler	% lokaler		
Slåtter	15	100	0	0	15	p=0,003 n=24
Bete	4	44	5	56	9	

## Kommentar

Det fanns en statistiskt säkerställd skillnad i förekomst av drakblomma i relation till hävdform. Drakblomma förekom i större utsträckning på lokaler som hävdades med slåtter jämfört med de som betades eller var ohävdade (viss reservation för ohävdskategorin som endast är inkluderad chi-två testet, se ovan) än vad man kan förvänta sig av slumpmässiga skäl.

Fischer-testet är inte känsligt för låga frekvenser i många celler. Att jag inte gör motsvarande test för alla övriga kombinationer beror på att detta sannolikt inte är biologiskt relevanta jämförelser eftersom drakblomman behöver någon form av hävd för att långsiktigt överleva på en lokal. Vidare kräver det en mer sofistikerad statistisk behandling eftersom multipla jämförelser dvs. utnyttjandet av samma dataset många gånger leder till att p-värdena successivt måste Bonferroni-justeras.

## 4. Analys av förändring av antalet drakblommor i relation till förändringar i hävdintensitet

### Analys

Analys av förändringar i antalet drakblomma i relation till förändringar i hävdresultatet. I analysen har jag för varje lokal klassificerat förändring i hävdintensitet (ökad, minskad eller oförändrad) och förändringen i antalet drakblomma (ökat, minskat eller oförändrat) mellan de två inventeringsåren (se nedan).

*Hävdresultat:* Fyra kategorier - välhävdad, måttligt hävdad, svagt hävdad och inte hävdad.

*Urval av lokaler:* De lokaler som inventerats både 1997/98 och 2002 och där drakblomma förekommit vid minst ett inventeringstillfälle under åren 1978-2002.

## Resultat

Förändring i hävd- resultat	Ökad förekomst av drakblomma		Oförändrad förekomst		Minskad förekomst		Summa antal lokaler
	Antal lokaler	% lokaler	Antal lokaler	% lokaler	Antal lokaler	% lokaler	
Ökad hävdintensitet	0	0	0	0	5	100	5
Minskad hävdintensitet	8	42	6	32	5	26	19
Oförändrad hävdintensitet	0	0	2	29	5	71	7

Förväntade frekvenser är för lågt i allt för många celler i ovanstående matris vilket innebär att jag måste göra en förenklad uppdelning av datat. Det mest intressanta är att undersöka om en ökad respektive minskad

hävdintensitet påverkar förekomsten av drakblomma. Nollhypotesen är att förändring i hävdintensitet inte påverkar hur många drakblommor som kommer upp.

Förändring i hävdresultat	Ökad eller oförändrad förekomst av drakblomma		Minskad förekomst		Summa	Fischer exact test
	Antal lokaler	% lokaler	Antal lokaler	% lokaler	Antal lokaler	
Ökad hävdintensitet	0	0	5	100	5	p=0,006 n=24 lokaler
Minskad hävdintensitet	14	74	5	26	19	

### Kommentar

Drakblomma uppvisade minskad förekomst på en signifikant högre andel av de lokaler som fått en ökad hävdintensitet jämfört med de lokaler där hävdintensiteten hade avtagit. Resultatet får dock tolkas med stor försiktighet eftersom analysen är starkt förenklad. Indelningen både vad avser förändringar i hävdintensitet och antalet drakblommor är mycket grov och inte heller tas någon hänsyn till hävtillståndet vid första årets inventering.

## UTVÄRDERING AV FÖREKOMST AV SMALBLADIG LUNGÖRT PÅ TORRÄNGAR I ÄTRADALEN OCH PÅ FALBYGDEN

### Sammanfattning

1. En analys baserad på ett mindre antal lokaler samtliga år visade på en signifikant ökning av antalet lokaler besatta med smalbladig lungört under perioden. Slutsatsen är dock svag eftersom urvalet av lokaler var litet i början av perioden.
2. Det fanns inga statistiskt säkerställda skillnader i antal individer av smalbladig lungört mellan inventeringstillfällena åren 1991/95 och 1997/98 respektive 1997/98 och 2002.
3. Förekomst av smalbladig lungört år 2002 var inte relaterad till hävdform.
4. Förändringar i förekomst av smalbladig lungört var inte relaterad till förändringar i hävdintensitet mellan de två senaste inventeringstillfällena (1997/98 och 2002).

### Förutsättningar

Förekomsten av smalbladig lungört har inventerats på lokaler i Ätradalen och på Falbygden vid fyra tillfällen under perioden 1978 till 2002. Kvaliteten på dataunderlaget varierar mellan år och inventeringarna är utförda av olika personer. T.ex. har man år 1978 endast registrerat förekomst respektive ingen förekomst av arten, medan man övriga år i allmänhet har räknat antalet individer. Vidare har underlag saknats om lokalernas arealer varför det inte varit möjligt att räkna om antalet individer till en täthetsvariabel (t.ex. antal/kvadratmeter). Mot denna bakgrund har kvalitativa analyser av antals- och förekomstförändringar samt relationer till hävdform och förändringar i hävdintensitet genomförts.

Analyserna är utförda på uppgifter om antalet blommande individer när detta har varit angivet.

Samtliga statistiska test är tvåsidiga. Jag har genomgående valt icke-parametriska test, vilket bl.a. innebär att det inte krävs antagande om normalfördelning (Siegel och Castellan 1988).

### Analys och urval av lokaler

Analys 1. Förekomst av smalbladig lungört på olika lokaler 1978 - 2002.

Analys 2. Förändring av antalet smalbladig lungört mellan inventeringsperioder.

Analys 3. Förekomst av smalbladig lungört i relation till hävdform.

Analys 4. Förändring av antalet smalbladig lungört i relation till förändringar i hävdintensitet.

Analyserna är baserade på data som finns i grunddatamängden och som omfattar de lokaler med förekomst av smalbladig lungört minst en gång vid inventeringstillfällena under perioden 1978-2002. För Skaraborgslokalerna ingår således endast de lokaler som omfattades av slumpurvalet och som inventerats 1995, 1998 och 2002.

## Referens

Siegel, S. & Castellan, J.N. 1988. Nonparametric statistics for the Behavioral Sciences. Second edition. McGraw-Hill Book Company.

## 1. Analys av förekomst av smalbladig lungört på olika lokaler 1978 - 2002

### 1.1. Sammanställning av samtliga besökta lokaler där smalbladig lungört förekommit någon gång under perioden (se kommentar till grunddatamängd ovan angående urvalet av Skaraborgslokaler).

År	Lokaler med smalbladig lungört		Lokaler utan smalbladig lungört		Antal besökta lokaler
	Antal	%	Antal	%	
1978	6	55	5	45	11
1991/95	26	84	5	16	31
1997/98	48	91	5	9	53
2002	49	88	7	13	56

### 1.2. Förändring i antal lokaler med förekomst av smalbladig lungört för de lokaler som besökts vid alla fyra inventeringsåren.

#### Analys

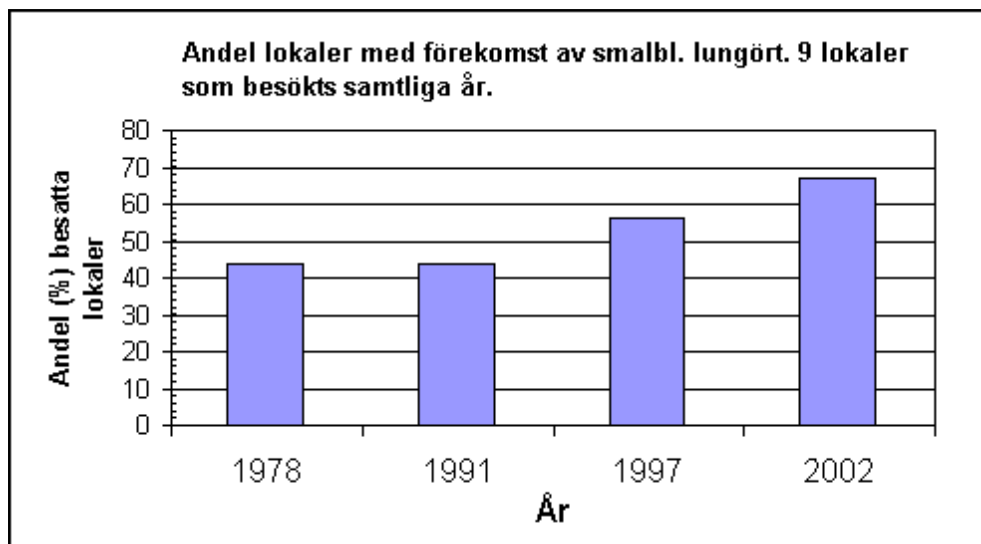
Korrelationsanalys av andelen besatta lokaler över inventeringsperioden.

*Urval av lokaler:* Analysen baseras på de 9 lokaler med förekomst av smalbladig lungört vid minst ett tillfälle som besökts vid samtliga inventeringsår (n=4 år). Samtliga lokaler i Ätradalen.

#### Resultat

År	Lokaler med smalbladig lungört		Lokaler utan smalbladig lungört		Antal besökta lokaler
	Antal	%	Antal	%	
1978	4	44	5	56	9
1991	4	44	5	56	9
1997	5	56	4	44	9
2002	6	67	3	33	9

År	% besatta lokaler	Spearman rank correlation test
1978	44	rs=0,95 p=0,051 n=4 år
1991	44	
1997	56	
2002	67	



### Kommentar

Analysen i 1.2 indikerar att det under perioden finns en tendens till att andelen besatta lokaler har ökat. Urvalet av jämförbara lokaler är dock litet, endast 9 stycken.

Antalet besökta lokaler 1978 är litet och ser man till data från det större urvalet i analys 1.1 är det ingen större skillnad i andel besatta lokaler mellan 1991 och 2002, (84 respektive 88%).

## 2. Analys av förändring av antalet smalbladig lungört mellan inventeringsperioder

### Analys

Parvis jämförelse av enskilda lokaler av förändringar i antalet smalbladig lungört mellan åren. Eftersom lokalerna är olika i storlek m.m. har jag valt att analysera om det finns något mönster avseende vilket år antalet individer är störst i respektive par (=två observationer från olika år på varje lokal).

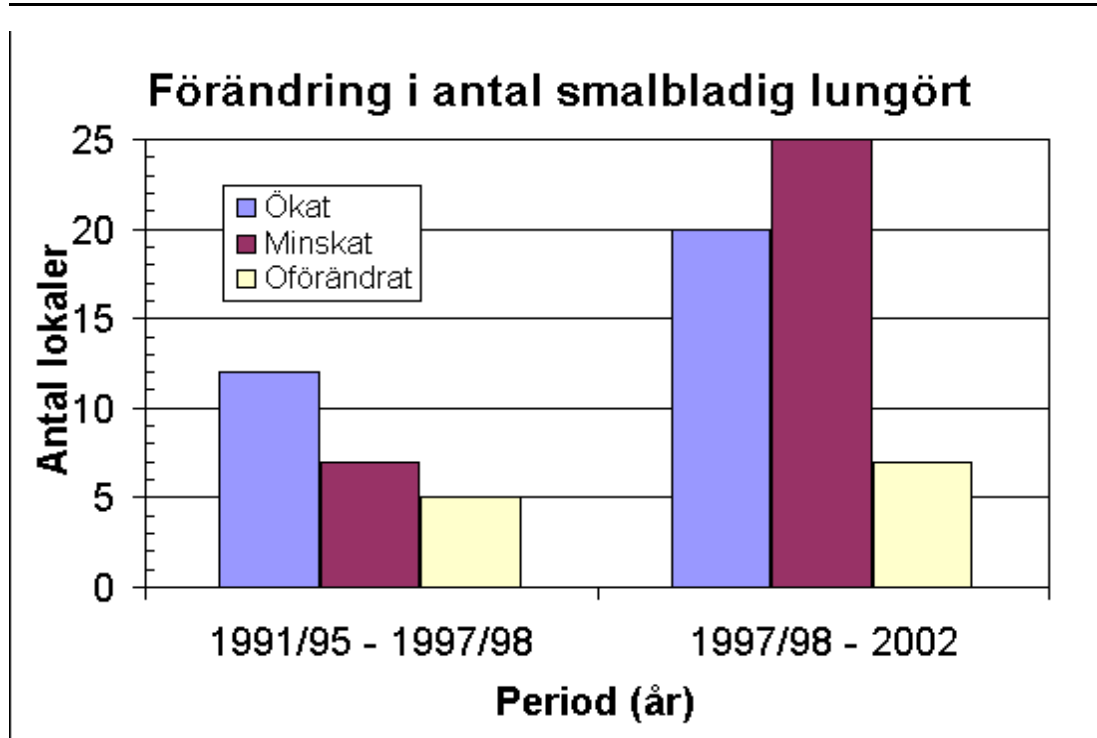
*Urval av lokaler:* Lokaler där smalbladig lungört förekommit vid minst ett inventeringstillfälle under åren 1978-2002 utgör grundurvalet. Bland dessa lokaler har samtliga som inventerats vid båda de jämförda åren valts (se kommentar till grunddatamängd ovan angående urvalet av Skaraborgslokaler).

1991/95 - 1997/98: 24 lokaler med data för båda inventeringsåren är jämförda.

1997/98 - 2002: 52 lokaler med data för båda inventeringsåren är jämförda.

### Resultat

Förändring i antalet smalbladig lungört	Antal lokaler	
	1991/95 - 1997/98	1997/98 - 2002
Ökat	12	20
Minskat	7	25
Oförändrat	5	7
Antal lokal	24	52
Teckentest	N=19 p=0,36	N=45 z=0,60 p=0,55



#### Kommentar

Det finns inga statistiskt säkerställda skillnader mellan de olika inventeringstillfällena. Detta innebär att antalet individer på lokaler med förekomst av arten varken har ökat eller minskat inom de två jämförda perioderna.

### 3. Analys av förekomst av smalbladig lungört i relation till hävdform

#### Analys

Analys av förekomst av smalbladig lungört eller inte på lokaler grupperade efter hävdform för år 2002. Med förekomst menas att antingen fanns det smalbladig lungört eller inte, alltså ingen hänsyn tagen till antalet individer på lokalerna.

*Hävdformer:* Slätter 10 lokaler inklusive en lokal som sköts genom bränning, bete 30 lokaler, ingen hävd 16 lokaler.

*Urval av lokaler:* De lokaler som inventerats 2002 och där smalbladig lungört förekommit vid minst ett inventeringstillfälle under åren 1978-2002.

#### Resultat

Hävdform	Förekomst		Ej förekomst		Summa Antal lokaler	Chi-två test
	Antal lokaler	% lokaler	Antal lokaler	% lokaler		
Slätter	10	100	0	0	10	X=3,54
Bete	24	80	6	20	30	df=2
Ej hävdad	15	94	1	6	16	p=0.17

#### Kommentar

Det fanns ingen statistiskt säkerställd skillnad i förekomst av smalbladig lungört i relation till hävdform. Variationen i förekomst mellan hävdformer är inte större än vad man kan förvänta sig av slumpmässiga skäl.

#### 4. Analys av förändring av antalet smalbladig lungört i relation till förändringar i hävdintensitet

##### Analys

Analys av förändringar i antalet smalbladig lungört i relation till förändringar i hävdresultatet. I analysen har jag för varje lokal klassificerat förändring i hävdintensitet (ökad, minskad eller oförändrad) och förändringen i antalet individer (ökat, minskat eller oförändrat) mellan de två inventeringsåren (se nedan).

*Hävdresultat:* Fyra kategorier - välhävdad, måttligt hävdad, svagt hävdad och inte hävdad.

*Urval av lokaler:* De lokaler som inventerats både 1997/98 och 2002 och där smalbladig lungört förekommit vid minst ett inventeringstillfälle under åren 1978-2002.

##### Resultat

Förändring i hävd- resultat	Ökad förekomst av smalbladig lungört		Oförändrad förekomst		Minskad förekomst		Summa antal lokaler
	Antal lokaler	% lokaler	Antal lokaler	% lokaler	Antal lokaler	% lokaler	
Ökad hävdintensitet	3	33	1	11	5	56	9
Minskad hävdintensitet	4	57	0	0	3	43	7
Oförändrad hävdintensitet	13	36	7	19	16	44	36

Förväntade frekvenser är för lågt i allt för många celler i ovanstående matris vilket innebär att jag måste göra en förenklad uppdelning av datat. Det mest intressanta är att undersöka om en ökad respektive minskad hävdintensitet påverkar förekomsten av arten. Nollhypotesen är att en förändring i hävdintensitet inte påverkar hur många individer som kommer upp.

Förändring i hävd- resultat	Ökad eller oförändrad förekomst av smalbladig lungört		Minskad förekomst		Summa Antal lokaler	Fischer exact test
	Antal lokaler	% lokaler	Antal lokaler	% lokaler		
Ökad hävdintensitet	4	44	5	56	9	p=1,0 n=16 lokaler
Minskad hävdintensitet	4	57	3	43	7	

##### Kommentar

Ingen som helst skillnad i förändring i förekomst av arten i relation till förändringar i hävdintensitet. Resultatet får dock tolkas med stor försiktighet eftersom analysen är starkt förenklad. Indelningen både vad avser förändringar i hävdintensitet och antalet smalbladig lungört är mycket grov och inte heller tas någon hänsyn till tidigare års hävdresultat.

# Redovisning av områden

## ÄTRADALEN

### 1 Nöre 9:1

Besöksdatum: 2 juli

Tidigare objektsnummer: TiÄ 1, T 11

Smalbladig lungört: Ej känd

Drakblomma: Ej känd

Indikatorer

Backglim	X	Fjädergräs		Praktbrunört	
Backklöver		Flentimotej	X	Småfingerört	X
Backruta		Fältmalört		Solvända	
Backskafting		Fältvädd		Trollsmultron	
Blodnäva		Krissla		Vildlin	
Brudbröd	X	Kungsmynta		Vingvial	
				Vårfingerört	

Av övriga arter noteras ängshavre, backsippa, backtimjan, rödkämpar och darrgräs.

### Beskrivning

Välbetade slänter med ganska artfattig flora. Rödven, rödsvingel och vitklöver dominerar stora delar av området som tidigare varit åker.

### Bedömning

Kvävepåverkan är tydlig i stora delar av området. Inga ingrepp förekommer. Området behöver inte röjas närmaste 10-årsperiod. Enarna i norr kan få stå kvar.

### 2 Höga brinkar i Nöre

Besöksdatum: 2 juli

Tidigare objektsnummer: TiÄ 2, T 10

Smalbladig lungört: Ej känd

Drakblomma: Ej känd

Indikatorer

Backglim		Fjädergräs		Praktbrunört	
Backklöver		Flentimotej		Småfingerört	
Backruta		Fältmalört		Solvända	
Backskafting		Fältvädd		Trollsmultron	
Blodnäva		Krissla		Vildlin	
Brudbröd	X	Kungsmynta		Vingvial	
				Vårfingerört	

Backtimjan, prästkrage, slättergubbe, backsippa, gullviva, stor blåklocka, jungfrulin och vitmåra ses också.

### Beskrivning

Måttligt hävdad, nötbetad slänt som har inslag av enbuskar och björkar. Røjningar har utförts vilket har gett tydliga røjgödslingseffekter.

### Bedömning

På sikt kan enen successivt glesas ut på c: a 50 % av området.

### 3 Ohävdsmark i Plate

Besöksdatum: 2 juli

Tidigare objektsnummer: TiÄ 3, T 6

Smalbladig lungört: Ej känd

Drakblomma: Ej känd

#### Beskrivning

Ett helt igenvuxet och trivialiserat objekt där inga torrängsarter noteras.

#### Bedömning

Området måste tas bort från den regionala miljöövervakningen.

### 4 Slänt på Nöre 3:4

Besöksdatum: 2 juli

Tidigare objektsnummer: TiÄ 4, T 4

Smalbladig lungört: Ej känd

Drakblomma: Ej känd

Indikatorer

Backglim		Fjädergräs		Praktbrunört	
Backklöver		Flentimotej		Småfingerört	
Backruta		Fältmalört		Solvända	
Backskafting		Fältvädd		Trollsmultron	
Blodnäva		Krissla		Vildlin	
Brudbröd	X	Kungsmynta		Vingvial	
				Vårfingerört	

Gullviva noteras också.

#### Beskrivning

Ett fårbetat och gräsrikt område som har en mycket artfattig flora. Floran utanför stängslet är intressantare med bl.a. flentimotej, och trollsmultron.

#### Bedömning

Området bör utgå från den regionala miljöövervakningen.

### 5 Sydslänt på Nöre 3:4

Besöksdatum: 2 juli

Tidigare objektsnummer: TiÄ 5, T 5

Smalbladig lungört: Ej känd

Drakblomma: 0

Indikatorer

Backglim		Fjädergräs		Praktbrunört	
Backklöver	X	Flentimotej	X	Småfingerört	X
Backruta		Fältmalört	X	Solvända	
Backskafting		Fältvädd		Trollsmultron	X
Blodnäva		Krissla		Vildlin	
Brudbröd	X	Kungsmynta		Vingvial	X
				Vårfingerört	

Av övriga arter ses tjärblomster, ängshavre, prästkrage, vitmåra, backtimjan, väddklint, jungfrulin och slätterfibbla.



### Beskrivning

Ett måttligt till svagt nötbetat område där vissa delar stängslats av med hänsyn till förekomst av vingvial och drakblomma. Trots intensivt letande hittades inte något skott av drakblomma. Området verkar svagt påverkat av kväve med bl.a. rikligt med rödven och ängssyra.

### Bedömning

Drakblomman tycks ha försvunnit från lokalen trots att hävden varit måttlig på senare år.

## 6 Smal slänt på Nöre 3:4

Besöksdatum: 6 maj

Tidigare objektsnummer: TiÄ 6, T 3

Smalbladig lungört: 0 exemplar

Drakblomma: Ej känd

Varken indikatorer eller andra intressanta arter noteras på den här lokalen som vid junibesöket endast studeras från bron.

### Beskrivning

Välbetad betesmark som ligger intill Ätran. Lokalen för smalbladig lungört utgörs av en mycket smal remsa, egentligen en liten vägren, som idag är utarmad på torrängsarter. Smalbladig lungört har inte setts här sedan 1978 varför lokalen bör betraktas som utgången och utgå från den regionala miljöövervakningen.

### Bedömning

Chansen att återfinna smalbladig lungört på den här lokalen är idag obefintlig.

## 7 Plate

Besöksdatum: 27 juni

Tidigare objektsnummer: TiÄ 7, D 12

Smalbladig lungört: Ej känd

Drakblomma: Ej känd

Backglim		Fjädergräs		Praktbrunört	
Backklöver		Flentimotej	X	Småfingerört	
Backruta	X	Fältmalört	X	Solvända	
Backskafting		Fältvädd		Trollsmultron	X
Bloodnäva	X	Krissla		Vildlin	
Brudbröd	X	Kungsmynta		Vingvial	
				Vårfingerört	

Av övriga arter ses stor blåklocka, väddklint, getväppling, ängshavre, vitmåra, backlök, gullviva, rockentrav och rödklint.

### Beskrivning

Åkerslänt som är ohävdad men fortfarande hyser en hel del rester av torrängsflora. Har enligt rapporten från 1997 bränts vid några tillfällen.

### Bedömning

De buskar som finns kvar bör tas bort. Området bör brännas och slås regelbundet.

## 8 Slänt vid Plate

Besöksdatum: 27 juni

Tidigare objektsnummer: TiÄ 8, D 11

Smalbladig lungört: Ej känd

Drakblomma: Ej känd

### Beskrivning

Kraftigt trivialiserad och igenvuxen slänt nära Ätran. Inga intressanta arter.

### Bedömning

Lokalen saknar idag naturvärden och har inget att göra med den regionala miljöövervakningen.

## 9 Banvall vid Plate

Besöksdatum: 7 maj, 27 juni

Tidigare objektsnummer: TiÅ 9

Smalbladig lungört: 68 blommande + 4 skott

Drakblomma: Ej känd

Indikatorer

Backglim		Fjädergräs		Praktbrunört	
Backklöver		Flentimotej		Småfingerört	
Backruta		Fältmalört		Solvända	
Backskafting		Fältvädd		Trollsmultron	
Blodnäva	X	Krissla		Vildlin	
Brudbröd	X	Kungsmynta		Vingvial	
				Värfingerört	

Prästkrage, väddklint, stor blålocka, ängshavre, backsmörblomma och vitmåra ses vid besöket.

### Beskrivning

Banvall som idag fungerar som cykelbana. Området är ohävdad sånar som på en remsa på två meter som slås på ömse sidor av banan. En liten del av området har tills nyligen också betats. Delar av slänterna växer igen av sly. Bergrör är dominerande i fältskiktet. Även knylhavre är vanlig.

### Bedömning

Området växer successivt igen och beståndet av smalbladig lungört bedöms ha minskat reellt sedan 1997. Området behöver restaureras och underhållas förslagsvis genom bränning och regelbunden slåtter. Röjning behövs på c: a 50 % av området.

## 10 Slänt under kraftledning vid Silebäcken

Besöksdatum: 7 maj, 27 juni

Tidigare objektsnummer: TiÅ 9

Smalbladig lungört: 20 blommande + 3 skott

Drakblomma: Ej känd

Indikatorer

Backglim		Fjädergräs		Praktbrunört	
Backklöver		Flentimotej		Småfingerört	
Backruta		Fältmalört		Solvända	
Backskafting		Fältvädd		Trollsmultron	
Blodnäva		Krissla		Vildlin	
Brudbröd		Kungsmynta		Vingvial	
				Värfingerört	

### Beskrivning

Området utgörs av en kraftigt igenvuxen slänt belägen under en kraftledning. Ett litet område har tidvis slagits med lie och det är detta område som inventerats. (Området på kartan är något större och i naturen igenvuxet). På det lieslagna området som gränsar till en fårbetesmark växer smalbladig lungört. Även det lieslagna området är vid junibesöket igenvuxet av hallon, brudborste, kråkvicker, bergrör och aspsly. Intressantaste art förutom lungörten är bergmynta.

### Bedömning

Minskningen av smalbladig lungört bedöms vara verklig. De får som betar angränsande områden bör släppas in för sent bete i hela slänten. Om inte bete går att anordna bör området liesläs åtminstone vart tredje år. Vill man utöka ytan med lungört bör kraftiga röjningar vidtas snarast. Området bör utgå från den regionala miljöövervakningen.

### 11 Brink söder om Krutbrännaregården

Besöksdatum: 28 juni

Tidigare objektsnummer: TiÅ 11

Smalbladig lungört: Ej känd

Drakblomma: Ej känd

Indikatorer

Backglim		Fjädergräs		Praktbrunört	
Backklöver		Flentimotej	X	Småfingerört	
Backruta		Fältmalört		Solvända	
Backskafting		Fältvädd	X	Trollsmultron	X
Blodnäva		Krissla		Vildlin	
Brudbröd	X	Kungsmynta		Vingvial	
				Vårfingerört	X

Ganska få arter noteras p.g.a. det hårda betestrycket. Prästkrage, getväppling, stor blåklocka, harmynta, väddklint, rockentrav, gullklöver och vitknavel.

### Beskrivning

Mycket hårt hävdade slänter som betas med nöt. En del sly av gråal och syren finns kvar sedan tidigare röjningar men även detta är delvis tuktat av betesdjuren. Enligt markägaren finns kärrknipprot i kärret nedanför slänten.

### Bedömning

Värdefullt objekt med rik flora värt att bevara för framtiden.

### 12 Brink öster om Krutbrännaregården

Besöksdatum: 7 maj, 28 juni

Tidigare objektsnummer: TiÅ 12, T 1

Smalbladig lungört: 34 blommande + 2 skott

Drakblomma: 0 exemplar

Indikatorer

Backglim	X	Fjädergräs		Praktbrunört	
Backklöver		Flentimotej	X	Småfingerört	
Backruta		Fältmalört		Solvända	
Backskafting		Fältvädd	X	Trollsmultron	X
Blodnäva	X	Krissla		Vildlin	
Brudbröd	X	Kungsmynta		Vingvial	
				Vårfingerört	X

I slänten utmed markvägen och i betesmarken ses bl.a. backsmörblomma, stor blåklocka, rockentrav, lundtrav, darrgräs, jungfrulin, tjärblomster, vitknavel, backsippa, backlök, harmynta och baktimjan,

### Beskrivning

Branta vägslänter som röjts och gallrats på buskar samt nötbetad brant sluttning ned mot Ätran. Vägslänterna har ett ganska stort inslag av maskrosor och skogsförgätmigej med flera röjgödslingsarter. Dessa vägslänter betas troligen extensivt på eftersommaren. Sluttningen mot ån betas tidigt och mer intensivt men var vid junibesöket avstängt för bete. Den smalbladiga lungörten förekommer rikligast i slänten som tillhör vägen. Enstaka exemplar

finns även längst i öster. Drakblomma kunde inte återfinnas vilket kan beror på ganska omfattande erosionsskador i anslutning till växtplatsen för drakblomma.

### Bedömning

Antalet plantor av smalbladig lungört bedöms vara ungefär detsamma som för 5 år sedan vilket indikerar att nuvarande skötsel duger för arten. I vägsälanten bör kvarvarande sly tuktas för att området inte åter ska växa igen. I slutningen mot ån finns inget behov av röjning.

### 13 Hög brink på Pålstorp 1:4

Besöksdatum: 9 maj, 2 juli

Tidigare objektsnummer: TiÄ 13, T 2

Smalbladig lungört: 61 blommande + 3 skott

Drakblomma: Ej känd

Indikatorer

Backglim		Fjädergräs		Praktbrunört	
Backklöver	X	Flentimotej	X	Småfingerört	
Backruta	X	Fältmalört		Solvända	
Backskafting		Fältvädd	X	Trollsmultron	X
Blodnäva	X	Krissla		Vildlin	
Brudbröd	X	Kungsmynta		Vingvial	
				Vårfingerört	

Småfingerört, darrgräs, gullviva, väddklint, stor blålocka, harmynta, ängshavre, getväppling, jungfrulin, prästkrage, slätterfibbla, gullviva och backsippa ses av övriga arter.

### Beskrivning

Brant brink som röjts på en m.m. En del röjningsmaterial ligger kvar. Längst in mot nordöst hittas 6 blommande exemplar. På den yta som hyser flest smalbladig lungört räknas 55 blommande exemplar plus 3 skott in. Antalet är nästan identiskt med 1997 års räkningar om man bortser från de skott som då inte blommade.

### Bedömning

Området är en av Ätradalens finaste torrängslokaler. En viss mild röjning kan utföras men är inte akut. Det är en fördel för lungörten om svårbetade refuger med visst inslag av berggrör och sly får finnas kvar i slänterna. Hela åravinen har karaktären av att vara ömsom välbetad med stora bestånd av bl.a. violer och backsippa, ömsom svagt hävdad där berggrör och sly slagit till och där smalbladig lungört trivs bra. Troligen har dessa svagt betade partier varit igenväxta tidigare.

### 14 Brink vid bäckravin på Pålstorp 1:4

Besöksdatum: 9 maj, 2 juli

Tidigare objektsnummer: TiÄ 14, T 2

Smalbladig lungört: 24 blommande + 10 skott

Drakblomma: Ej känd

Indikatorer

Backglim		Fjädergräs		Praktbrunört	
Backklöver	X	Flentimotej	X	Småfingerört	
Backruta		Fältmalört		Solvända	
Backskafting		Fältvädd	X	Trollsmultron	X
Blodnäva	X	Krissla		Vildlin	
Brudbröd	X	Kungsmynta		Vingvial	
				Vårfingerört	

I det ganska stora området ses bl.a. sandviol, småfingerört (riklig), vårfingerört, prästkrage, jungfrulin, ängsvädd, stor blåklocka, tjärblomster, backtimjan, backsippa, darrgräs, slätterfibbla, ängshavre, harmynta och getväppling.

### Beskrivning

Vacker och ganska välbetad ravin med artrika torrängar där det bl.a. växer sandviol, (*Viola rupestris*). Rönjningar har utförts vilket givit upphov till röjgödslings effekter i form av kraftig gräsväxt. Smalbladig lungört eftersöktes på de slänter där den tidigare setts och som dokumenterats 1997. Strax innan taggtråden som delar ravinen i två fällor hittas 19 exemplar. På andra sidan tråden ses ytterligare ett exemplar. På den tredje växtplatsen hittas 4 blommande + 10 skott. På platsen för det fjärde krysset enligt inventeringen 1997 har det nyligen röjts och avverkat. Här ses inte något exemplar av smalbladig lungört.

### Bedömning

Området som hänger ihop med 13 är en av Ätradalens finaste torrängslokaler. Smalbladig lungört har ökat sedan 1997. Insatserna i form av rönjningar har gett avsedd effekt. Ytterligare rönjning kan utföras successivt. Den närmsta tiden behövs dock ingen ytterligare rönjning utföras.

## 15 Vägslänt sydväst om Flatasjön

Besöksdatum: 9 maj, 2 juli

Tidigare objektnummer: TiÅ 15

Smalbladig lungört: 0 exemplar

Drakblomma: Ej känd

Indikatorer

Backglim	X	Fjädergräs		Praktbrunört	
Backklöver		Flentimotej	X	Småfingerört	
Backruta		Fältmalört		Solvända	
Backskafting		Fältvädd		Trollsmultron	
Blodnäva		Krissla		Vildlin	
Brudbröd	X	Kungsmynta		Vingvial	
				Vårfingerört	

Antalet torrängsarter har ökat och idag ses bl.a. småfingerört, vårfingerört, prästkrage, getväppling, stor blåklocka, ängshavre, backtimjan och lundtrav.

### Beskrivning

Beskrivningen avser främst vägslänterna nordväst om vägen. De flesta torrängsarter inklusive smalbladig lungört försvann i samband med vägarbete och dikesbreddning 1991. Artrikedomen har ökat drastiskt de senare åren.

### Bedömning

Lokalen för smalbladig lungört måste idag betraktas som utgången. Med hänsyn till den invandring och återetablering av torrängsflora som successivt sker bör området kvarstå i den regionala miljöövervakningen. Kanske kommer även smalbladig lungört att dyka upp så småningom. Inga rönjningsbehov föreligger.

## 16 Åkerren vid grustag på Silarp 2:10

Besöksdatum: 9 maj, 28 juni

Tidigare objektnummer: TiÅ 9

Smalbladig lungört: 8 blommande exemplar (4+4)

Drakblomma: Ej känd

Inga indikatorer hittades. Av övriga torrängsarter är endast vitmåra och väddklint av intresse.

### Beskrivning

Två små bestånd varav det ena växer direkt i åkerkanten. Det andra som ligger c: a 5 meter ifrån det första, växer på krönet av en sluttning ned mot sågindustrin. Totalt fanns 8 blommande exemplar fördelade lika. Båda

bestånden är ohävdade och hotas av igenväxning och beskuggning. Alldeles i närheten har markägaren stängslat för betesdjur.

### Bedömning

Det är intressant att konstatera att antalet plantor sannolikt ökat trots att ohävderna fortsatt de senaste 5 åren. För att på sikt säkerställa den lilla populationen av smalbladig lungört måste försiktiga röjningar och gallringar utföras i anslutning till växtplatserna.

### 17 Gethall

Besöksdatum: 28 juni

Tidigare objektsnummer: TiÄ 17, D 6

Smalbladig lungört: Ej känd

Drakblomma: Ej känd

Indikatorer

Backglim	X	Fjädergräs		Praktbrunört	
Backklöver		Flentimotej		Småfingerört	
Backruta		Fältmalört		Solvända	
Backskafting		Fältvädd		Trollsmultron	X
Blodnäva	X	Krissla		Vildlin	
Brudbröd	X	Kungsmynta		Vingvial	
				Vårfingerört	

Av övriga arter ses bl.a. ängsvädd, gullviva, backsippa, jungfrulin, darrgräs, backtimjan, ängshavre och stor blåklocka.

### Beskrivning

Välbetad nötbetesmark med en rik flora på de kullar och slänter som tidigare inte brukats som åker. Mycket fina bestånd av bl.a. slättergubbe, ängsvädd, svinrot, svartkämpar, krustätel och prästkrage men för magert för att hysa några större mängder kalkindikatorer.

### Bedömning

Fint objekt som är viktig för landskapsbilden och som bör betas enligt nuvarande betesregim. Inga ingrepp och röjningsbehov finns idag.

### 18 Kycklingkullen

Besöksdatum: 9 maj, 28 juni

Tidigare objektsnummer: TiÄ 18

Smalbladig lungört: 438

Drakblomma: 10 + 323 + 59

Indikatorer

Backglim	X	Fjädergräs		Praktbrunört	
Backklöver		Flentimotej	X	Småfingerört	
Backruta		Fältmalört	X	Solvända	
Backskafting		Fältvädd		Trollsmultron	X
Blodnäva	X	Krissla		Vildlin	
Brudbröd	X	Kungsmynta		Vingvial	
				Vårfingerört	X

Stor blåklocka, prästkrage, gullviva, vitmåra, lundelm, getapel, getrams, darrgräs, hållveronika och backlök förekommer också på kullen.

### Beskrivning

Naturreseptatet Kycklingkullen är en väl markerad kulle med glest träd- och buskskikt alldeles nordväst om riksvägen söder om Dalum. Äldre husbehovstäckter förekommer men utgör inget hot mot områdets värden, snarare tvärtom. Området har en stabil förekomst av smalbladig lungört sedan åtgärder sattes in i början av 90-talet. Årets räkning resulterade i 438 blommande plantor vilket är något färre än 1997 då 536 blommande plantor hittades men fler än 1991 då c: a 350 räknades in.

Drakblomman förekommer rikligt i tre delar av kullen, söder, öster och norr. På den södra delen påträffades 10 plantor, på östra delen 323 plantor och på den norra ytan 59 plantor. Föryngringen av drakblomma bedöms vara god till mycket god. Området slås årligen. Små mängder sly är på väg upp på ställen där buskar tidigare stått.

### Bedömning

Välskött område med stabila populationer av smalbladig lungört och drakblomma. Ett visst extensivt efterbete är önskvärt trots det goda resultatet av enbart slåtter? Inom överskådlig tid finns inget större behov av röjningar. Det sly som trots allt håller på att etablera sig kan antagligen hållas tillbaks i samband med den årliga slåtern.

## 19 Slanter och banvall vid Krutbrännaregården

Besöksdatum: 9 maj, 27 juni

Tidigare objektnummer: TiÄ 19

Smalbladig lungört: 146 blommande

Drakblomma: Ej känd

Indikatorer

Backglim		Fjädergräs		Praktbrunört	
Backklöver		Flentimotej		Småfingerört	
Backruta		Fältmalört		Solvända	
Backskafting		Fältvädd		Trollsmultron	X
Blodnäva		Krissla	X	Vildlin	
Brudbröd	X	Kungsmynta		Vingvial	
				Vårfingerört	

Rödskint, väddskint, stor blålocka, blodnäva och ängshavre noteras också.

### Beskrivning

Ohävdade cykelbanvallslanter med inslag av sly. De två metrarna på ömse sidor om banan slås årligen. Bergrör är mycket vanligt. Indikatorerna är fåtaliga. Lungörten växer främst i den nordöstra delen av området.

### Bedömning

Antalet har successivt minskat från 1991 då c:a 250 plantor sågs och 1997 då 207 plantor sågs. Minskningen bedöms vara verklig. Insatser såsom röjning, bränning, slåtter och markstörning krävs för att säkerställa bestånden av smalbladig lungört.

## 20 Backe vid Flatasjöns badplats

Besöksdatum: 9 maj, 2 juli

Tidigare objektnummer: TiÄ 20

Smalbladig lungört: 1 blommande + 2 skott

Drakblomma: Ej känd

Indikatorer

Backglim		Fjädergräs		Praktbrunört	
Backklöver		Flentimotej	X	Småfingerört	
Backruta		Fältmalört		Solvända	
Backskafting		Fältvädd		Trollsmultron	X
Blodnäva		Krissla		Vildlin	

Brudbröd	X	Kungsmymta		Vingvial	
				Vårfingerört	

På framför allt den ohävdade delen ses bl.a. småfingerört, stor blåklöcka, ängshavre, lundtrav, väddklint, backtimjan, svinrot, gullviva, tjärblomster, vitmåra, och backsippa.

### Beskrivning

Området utgörs i huvudsak av en ohävdad stigen med gott om ängshavre. En mindre del utgörs av en extensivt betad torrbacke med viss kvävepåverkan. Här växte det enda blommande exemplaret av smalbladig lungört. De andra två skotten växte under trädskrämen bakom omklädningsrummet. I slänten hittades inte någon lungört.

### Bedömning

Lokalen tycks inte ha förändrats något sedan 1997. Kullen med skotten bör röjas, gallras och hägnas in för extensivt bete. Slätter på stigenen kan utföras men är knappast naturvårdsmässigt eller ekonomiskt försvarbart.

## 21 Slänt öster om Dalum

Besöksdatum: 28 juni

Tidigare objektsnummer: TiÄ 21, D 5

Smalbladig lungört: Ej känd

Drakblomma: Ej känd

Indikatorer

Backglim		Fjädergräs		Praktbrunört	
Backklöver		Flentimotej	X	Småfingerört	
Backruta		Fältmalört		Solvända	
Backskafting		Fältvädd		Trollsmultron	X
Blodnäva		Krissla		Vildlin	
Brudbröd	X	Kungsmymta		Vingvial	
				Vårfingerört	

I detta stora objekt ses även stor blåklöcka, väddklint, prästkrage, backsippa, ängshavre, jungfrulin, darrgräs, backnejlika, grönvit nattviol, svartkämpar, slättergubbe, gullviva och backsmörblomma. I slänten där den grönvita nattviolen står som tätast hittades även två exemplar av låsbräken. Vid inventeringen av torrängar 1991 sågs även den sällsynta och rödlistade arten fältgentiana (*Gentianella campestris*).

### Beskrivning

Området utgörs av en måttligt betad slänt mellan villorna i Dalum och Ätran. Slänten delas av ett stängsel som tycks medverka till att den norra delen betas sämre än den södra. Floran är rik och iögonfallande p.g.a. rikedomerna på lundkovall (Natt och Dag).

### Bedömning

Ett mycket betydelsefullt område för de närboende och för landskapsbilden. Området är också artrikt om än delvis påverkad av kväve orsakat av utkast från trädgårdar. Rönjningsbehov saknas idag förutom en del aspsly som kan tas bort helt på c: a 15 % av området. Området bör betas något tidigare och något hårdare för att naturvärdena skall upprätthållas på sikt.

## 22 Banvall och slänt väster om Horsäckrasjön

Besöksdatum: 7 maj, 2 juli

Tidigare objektsnummer: TiÄ 22

Smalbladig lungört: 24 blommande

Drakblomma: Ej känd

Indikatorer

Backglim		Fjädergräs		Praktbrunört	
----------	--	------------	--	--------------	--



Backklöver		Flentimotej		Småfingerört	
Backruta		Fältmalört		Solvända	
Backskafing		Fältvädd		Trollsmultron	
Blodnäva	X	Krissla	X	Vildlin	
Brudbröd	X	Kungsmynta		Vingvial	
				Vårfingerört	

Av övriga arter noteras prästkrage, stor blåklocka, ängshavre och väddklint.

### Beskrivning

Området utgörs dels av banvallsslänter och diken dels av slagen vall/äng med inslag av mindre grupper av unga träd och buskar. Området ger intryck av att sakna bra hävd och markstörning trots att en remsa på två meter om sidorna på cykelbana slås regelbundet. Till skillnad mot 1997 då endast en planta av smalbladig lungört hittades på västra banvallsslänten påträffades i år 12 plus 2 samt den tidigare plantan enligt inventeringen 1997. På östra slänten och i anslutning till träd och buskar hittades endast 9 exemplar. Vid julibesöket noteras gott om lundkovall.

### Bedömning

Troligen är det markstörning som behövs för att på sikt klara områdets population av smalbladig lungört. Beståndet bedöms ha minskat sedan 1997 då 42 plantor sågs. Inga ingrepp men röjning behövs i dikesslänten.

## 23 Slänt nordost om Dalum

Besöksdatum: 9 maj, 2 juli

Tidigare objektsnummer: TiÄ 9

Smalbladig lungört: 8 +2 skott

Drakblomma: Ej känd

De enda arterna av intresse är utöver smalbladig lungört stor blåklocka, vitmåra och prästkrage.

### Beskrivning

Lundmiljö som troligen slås årligen. Fältskiktet är mycket gräsdominerat. Trots att området genomsökts noggrant hittades inte fler än 8 blommande smalbladig lungört samt två skott under skärmen av asp, ek, hassel och björk. Röjningar och gallringar har utförts kontinuerligt under senare år.

### Bedömning

Antalet smalbladig lungört har uppenbarligen minskat sedan 1997 och bedöms fortsätta göra detta. Lokalen som är en utpräglad tomtlokal bör öppnas ännu mera för att gynna lungörten. Risk finns dock för en ökad röjgödslingsseffekt.

## 24:1 Slänt vid grustag vid Svenstorp

Besöksdatum: 9 maj, 2 juli

Tidigare objektsnummer: TiÄ 24:1, D 1

Smalbladig lungört: 300 blommande exemplar

Drakblomma: 9

Indikatorer

Backglim		Fjädergräs		Praktbrunört	
Backklöver		Flentimotej	X	Småfingerört	
Backruta	X	Fältmalört		Solvända	
Backskafing		Fältvädd		Trollsmultron	X
Blodnäva	X	Krissla	X	Vildlin	
Brudbröd	X	Kungsmynta		Vingvial	
				Vårfingerört	

Vitmåra, ängshavre, darrgräs, gullviva, getväppling, stor blåklocka, prästkrage, tjärblomster, backlök, backsmörblomma, hållveronika, baktimjan noteras som övriga arter.

### Beskrivning

Fin slänt med artrik torrängsflora. Smalbladig lungört växer mycket rikligt och var ibland svårräknad. Drakblomma sågs med 6 plantor i söder och med 3 plantor på krönet mot det gamla grustaget vilket är på fler ställen än vad den tidigare varit känd på. En del röjningsrester ligger kvar och bör städas bort snarast. Hävden är måttlig till svag. Troligen slås och/eller betas området sporadiskt men knappast årligen? Helhetsintrycket är att hävden är svag och att den sker sporadisk oavsett om det är genom efterbete eller slåtter.

### Bedömning

Hela slänten inklusive den norra helt igenvuxna delen bör gallras, röjas och slås alternativt efterbetas vid vall eller vartannat till vart tredje år. Antalet smalbladig och drakblomma har ökat vilket bör bero på att betetrycket minskat.

## 24:2 Slänt söder om grustag vid Svenstorp

Besöksdatum: 9 maj, 2 juli

Tidigare objektsnummer: TiÄ 24:2

Smalbladig lungört: 2 blommande exemplar

Drakblomma: Ej känd

Inga torrängsindikatorer ses. Istället finns här en del prästkrage, jungfrulin och stor blåklocka.

### Beskrivning

Sluttande svagt hävdad betesmark som delvis är skuggad av unga träd och buskar. I detta skuggiga parti hittades två exemplar smalbladig lungört. I den öppna delen förekommer en hel del maskrosor.

### Bedömning

Måttligt intressant naturvårdsobjekt där populationen av lungört sviktar. Området bör tas bort från den regionala miljöövervakningen.

## 25 Slänt väster om grustag vid Svenstorp

Besöksdatum: 9 maj, 2 juli

Tidigare objektsnummer: TiÄ 25

Smalbladig lungört: 6 blommande + (3 blommande)

Drakblomma: Ej känd

Indikatorer

Backglim		Fjädergräs		Praktbrunört	
Backklöver		Flentimotej	X	Småfingerört	
Backruta		Fältmalört		Solvända	
Backskafting		Fältvädd		Trollsmultron	
Blodnäva		Krissla		Vildlin	
Brudbröd	X	Kungsmynta		Vingvial	
				Vårfingerört	

Av övriga arter noteras bl.a. väddklint, färgkulla, rockentrav, ängshavre, backlök, tjärblomster, stor blåklocka, svinrot, gullviva.

### Beskrivning

Svagt nötbetad mark som delvis har karaktären av gammalt grustag under igenväxningssuccession. Smalbladig lungört sågs med 6 exemplar i den betade delen samt 3 blommande exemplar under trädskärmen strax utanför betesfällan.

### Bedömning

Det är osäkert om exemplaren utanför fällan räknades 1997. Röjning behöver inte utföras även om det är OK att ta några av asparna som sparats vid en tidigare gallring. Betestrycket bör öka.

### 26 Slänt vid Svenstorp

Besöksdatum: 2 juli

Tidigare objektsnummer: TiÄ 26, D 2

Smalbladig lungört: Ej känd

Drakblomma: Ej känd

Indikatorer

Backglim		Fjädergräs		Praktbrunört	
Backklöver		Flentimotej		Småfingerört	
Backruta		Fältmalört		Solvända	
Backskafting		Fältvädd		Trollsmultron	
Blodnäva	X	Krissla		Vildlin	
Brudbröd	X	Kungsmynta		Vingvial	X
				Vårfingerört	

### Beskrivning

En slänt som delvis är helt ohävdad delvis hårt betad av nöt. Den betade delen förefaller nyröjd på enbuskar vilket kommer att ge en röjgödslingseffekt framöver. I den betade delen ses inga arter av intresse p.g.a. det hårda betestrycket. I den ohävdade delen finns stora bestånd av vingvial och enstaka stor blåklocka.

### Bedömning

Området är måttligt intressant för naturvärden. Även den södra delen bör betas genom sent betespåsläpp. Ingrepp finns i form av en gammal stentipp.

### 27 Slänt på Vimmerstad 3:1

Besöksdatum: 2 juli

Tidigare objektsnummer: TiÄ 27, B 16

Smalbladig lungört: Ej känd

Drakblomma: Ej känd

Indikatorer

Backglim		Fjädergräs		Praktbrunört	
Backklöver		Flentimotej		Småfingerört	
Backruta		Fältmalört		Solvända	
Backskafting		Fältvädd		Trollsmultron	
Blodnäva	X	Krissla		Vildlin	
Brudbröd		Kungsmynta		Vingvial	X
				Vårfingerört	

Stor blåklocka, svinrot, ängshavre och vitmåra noteras.

### Beskrivning

Ohävdad åkerslänt som växer igen av sly. I slänten förekommer enstaka en och nyponros. Fältskiktet håller på att utarmas på arter. En äldre stentipp finns i slänten.

### Bedömning

En åkerslänt som till största delen har förlorat sina naturvärden. Området bör helst betas av nöt eller åtminstone brännas. Det bör också utgå från den regionala miljöövervakningen.

## 28 Slänt öster om vägen på Vimmerstad och Herrakvarn

Besöksdatum: 2 juli

Tidigare objektsnummer: TiÄ 28, B 17

Smalbladig lungört: Ej känd

Drakblomma: Ej känd

Indikatorer

Backglim		Fjädergräs		Praktbrunört	
Backklöver		Flentimotej	X	Småfingerört	
Backruta		Fältmalört		Solvända	
Backskafting		Fältvädd		Trollsmultron	X
Blodnäva	X	Krissla		Vildlin	
Brudbröd	X	Kungsmynta		Vingvial	
				Vårfingerört	

Mörkt kungsljus, färgkulla, prästkrage, väddklint, gullviva, ängshavre, tjärblomster, getväppling, darrgräs och getapel noteras.

### Beskrivning

En måttligt nötbetad kulle och sydsluttning med omväxlande rik torrängsflora i öppna slänter och trivial kväveflora under skärmar av asp. Aspen trivs bra och både sly och medelålders bestånd förekommer.

### Bedömning

Högre betestryck är önskvärt. Rójning av aspsly bör utföras på c: a 30 % av området.

## 29 Backe söder om Deragården

Besöksdatum: 4 juli

Tidigare objektsnummer: TiÄ 29, B 15

Smalbladig lungört: Ej känd

Drakblomma: 0

Indikatorer

Backglim		Fjädergräs		Praktbrunört	
Backklöver		Flentimotej	X	Småfingerört	
Backruta		Fältmalört		Solvända	
Backskafting		Fältvädd		Trollsmultron	X
Blodnäva	X	Krissla		Vildlin	
Brudbröd	X	Kungsmynta		Vingvial	
				Vårfingerört	

Av övriga arter noteras bl.a. stor blåklocka, gullviva, ängshavre, backsippa, darrgräs, lundtrav och getrams.

### Beskrivning

Vid inventeringen 1997 beskrivs denna lokal som svagt betad med nöt och med ett tjockt förnalager. Idag är kullen välbetad av nöt och något anmärkningsvärt förnalager finns inte. En del av vegetationen ser ut att ha slagits förra året. Drakblomma som setts tidigare kan dock inte återfinnas idag vilket kan bero på det höga betestrycket. På kullen finns några små mindre stentippar.

### Bedömning

Drakblomman, vars fröbank säkert finns kvar på platsen bör gynnas genom att kullen stängslas av och öppnas för bete sent på säsongen. Bete bör bara ske vissa år och då med måttlighet. Slätter kan gärna komplettera betesdriften. Inget rójningsbehov.

### 30 Slänt vid Deragården

Besöksdatum: 4 juli

Tidigare objektsnummer: TiÄ 30, B 11

Smalbladig lungört: Ej känd

Drakblomma: 1

Indikatorer

Backglim		Fjädergräs		Praktbrunört	
Backklöver		Flentimotej		Småfingerört	
Backruta		Fältmalört		Solvända	
Backskafting		Fältvädd		Trollsmultron	
Blodnäva		Krissla		Vildlin	
Brudbröd	X	Kungsmynta		Vingvial	
				Vårfingerört	

Prästkrage, luddhavre, darrgräs, väddklint, vitmåra, gullviva, backlök och stor blålocka.

#### Beskrivning

En mestadels ohävdad slänt som till största delen vuxit igen med buskar och träd. En liten del är dock fortfarande ljusöppen och hyser rester av torrängsflora som troligtvis sköts genom, mycket sporadisk slätter. I denna slänt, c: a 2,5 meter från åkerkanten, hittas ett exemplar av drakblomma vilket innebär ett återfynd från inventeringen 1978!

#### Bedömning

Mycket chanserat objekt som är mycket mindre än vad tidigare kartor visar. Förekomsten av drakblomma bör värnas om genom årlig slätter. Övriga delar får fortsätta växa igen.

### 31 Slänter och kullar norr om Vimmerstad

Besöksdatum: 2 juli

Tidigare objektsnummer: TiÄ 31, B 10

Smalbladig lungört: Ej känd

Drakblomma: Ej känd

Indikatorer

Backglim	X	Fjädergräs		Praktbrunört	
Backklöver		Flentimotej	X	Småfingerört	
Backruta		Fältmalört		Solvända	
Backskafting		Fältvädd		Trollsmultron	
Blodnäva	X	Krissla		Vildlin	
Brudbröd	X	Kungsmynta		Vingvial	
				Vårfingerört	

Ängshavre, ängsvädd, prästkrage, svinrot, vitmåra, färgkulla, backsippa och tjärblomster ses också.

#### Beskrivning

Ohävdade torrängar med inslag av berg i dagen. Området gränsar till villaområdet vilket kan bidra till att kullarna inte betats på lång tid.

#### Bedömning

Området är främst av lokalt intresse och bör tas bort från den regionala miljöövervakningen. För att bevara den kvarstående floran krävs slätter och röjning samt helst efterbete åtminstone vissa år.

### 32 Kässeberg

Besöksdatum: 4 juli

Tidigare objektsnummer: TiÄ 32, B 8

Smalbladig lungört: Ej känd

Drakblomma: 0

Indikatorer

Backglim	X	Fjädergräs		Praktbrunört	
Backklöver		Flentimotej	X	Småfingerört	
Backruta		Fältmalört		Solvända	
Backskafting		Fältvädd		Trollsmultron	X
Blodnäva		Krissla		Vildlin	
Brudbröd	X	Kungsmynta		Vingvial	
				Vårfingerört	

Stor blåklocka, backlök, ängshavre, vitmåra, gullviva och väddklint.

#### Beskrivning

Området utgörs av en remsa på ömse sidor om ett stängsel. Ena sidan är betad av nöt och den andra är ohävdad. Området var 1978 lokal för drakblomma men är idag inte intressant som miljöövervakningsobjekt. Ett ganska artfattigt område med förekomst av en mindre stentipp.

#### Bedömning

Området bör tas bort från den regionala miljöövervakningen.

### 33:1 Åsändan av Bakträgen

Besöksdatum: 6 maj, 4 juli

Tidigare objektsnummer: TiÄ 33:1

Smalbladig lungört: 28 + 2 skott

Drakblomma: Ej känd

Indikatorer

Backglim		Fjädergräs		Praktbrunört	
Backklöver		Flentimotej		Småfingerört	
Backruta	X	Fältmalört		Solvända	
Backskafting		Fältvädd		Trollsmultron	
Blodnäva		Krissla		Vildlin	
Brudbröd	X	Kungsmynta		Vingvial	
				Vårfingerört	

Av övriga arter ses prästkrage, stor blåklocka, jungfrulin, darrgräs, ängshavre, slättergubbe, backsippa och blåsuga.

#### Beskrivning

Området är ljusöppet och ligger i en varm söder-sydvästvänt slänt med artrik flora. Betet var vid besöket i juli svagt. Vid vårbesöket såg det dock ut som om området trots allt är ganska välbetat mot slutet av sommaren.

#### Bedömning

Smärre röjningar är utförda och det finns inget ytterligare behov av gallringar eller röjningar inom en 10-årsperiod. Röjningsavfallet har lämnats kvar. Utförda åtgärder har troligen gynnat den smalbladiga lungörten.

### 33:2 Åsslänter av Bakträgen

Besöksdatum: 3 maj, 4 juli

Tidigare objektsnummer: TiÄ 33:2

Smalbladig lungört: 2 blommande

Drakblomma: Ej känd

Indikatorer

Backglim	X	Fjädergräs		Praktbrunört	
Backklöver		Flentimotej		Småfingerört	
Backruta		Fältmalört		Solvända	
Backskafting		Fältvädd		Trollsmultron	
Blodnäva		Krissla		Vildlin	
Brudbröd	X	Kungsmynta		Vingvial	
				Vårfingerört	

Stor blålocka, slättegubbe, gullviva och prästkrage finns också i området.

### Beskrivning

Ett exemplar av smalbladig lungört hittas i den västra delen i slänten där den setts 1997. Ett annat exemplar ses i tråget. Området är ganska skuggat av ek, björk, hassel m.m. Svagt till måttligt betat.

### Bedömning

En lundartad miljö där smalbladig lungört antagligen har minskat i antal.

## 34 Östra delen av Bakträgen

Besöksdatum: 6 maj, 4 juli

Tidigare objektsnummer: TiÄ 34

Smalbladig lungört: 126 + 1 skott

Drakblomma: Ej känd

Indikatorer

Backglim		Fjädergräs		Praktbrunört	
Backklöver		Flentimotej		Småfingerört	
Backruta		Fältmalört		Solvända	
Backskafting		Fältvädd		Trollsmultron	
Blodnäva		Krissla		Vildlin	
Brudbröd	X	Kungsmynta		Vingvial	
				Vårfingerört	

Under skärmen av träd och i vägrenen ses bl.a. stor blålocka, prästkrage, bergmynta, darrgräs, ängshavre, luddhavre, tjärblomster, backsmörblomma, rödklint, buskviol, vitmåra, slättegubbe, klasefibbla och gullviva.

### Beskrivning

57 plus en ickeblommande planta i anslutning till huset i den norra delen av åsen. Ett stort antal *c: a 30 % bedöms vara hybrider* med eller har tydligt inslag av lungört. 69 exemplar sågs i vägslänten vilket ger ett totalantal av 127 exemplar varav en ickeblommande. Detta är samma antal som räknades 1997! I slutningen ovan slänten ses bara något enstaka exemplar vilket visar att den ohävdade? vägrenen är en gynnsammare miljö för smalbladig lungört än en betad lund. Ev slås vägslänten emellanåt. Bestånden i anslutning till huset slås möjligen årligen.

### Bedömning

Området är i huvudsak en lundmiljö där den smalbladiga lungörten bäst trivs i den ljusöppna nedre delen av den östvända slänten och i vägrenen. På sikt kan röjning bli aktuell.

## 35 Brant brink nordväst om Kassebergs topp

Besöksdatum: 9 maj, 4 juli

Tidigare objektsnummer: TiÄ 35

Smalbladig lungört: 84 + 12 skott

Drakblomma: Ej känd

Indikatorer

Backglim	X	Fjädergräs		Praktbrunört	
Backklöver		Flentimotej	X	Småfingerört	
Backruta		Fältmalört		Solvända	
Backskafting		Fältvädd	X	Trollsmultron	X
Blodnäva	X	Krissla		Vildlin	
Brudbröd	X	Kungsmynta		Vingvial	X
				Vårfingerört	X

Tjärblomster, prästkrage, stor blåklocka, väddklint, darrgräs, gullviva och vitmåra noteras av övriga arter.

### Beskrivning

Ett objekt som successivt restaurerats genom avverkning och röjning samt slåtter och efterbete. Vissa delar är mycket gräsrika vilket vittnar om en viss röjgödningseffekt. Idag är området ljusöppet och liksom 1997 rikt på smalbladig lungört. I den södra delen där den förekommer rikligast hittades 84 blommande exemplar samt några skott. I norr ses endast två blommande plantor. Området tycks betas extensivt idag. Vid besöket i juli var ännu inga djur påsläppta.

### Bedömning

Artrikt och välrestaurerat objekt med vissa tecken på kanske något för svag hävd? Antalet lungört är något färre än 1997 men betydligt fler än 1991. Området behöver inte röjas den närmaste framtiden.

## 36:1 Sluttning öster om Blidsberg, (Mjölberget)

Besöksdatum: 4 juli

Tidigare objektsnummer: TiÅ 36:1

Smalbladig lungört: Ej känd

Drakblomma: 381

Indikatorer

Backglim	X	Fjädergräs		Praktbrunört	
Backklöver		Flentimotej	X	Småfingerört	
Backruta	X	Fältmalört		Solvända	
Backskafting		Fältvädd		Trollsmultron	X
Blodnäva	X	Krissla		Vildlin	
Brudbröd	X	Kungsmynta		Vingvial	X
				Vårfingerört	

Av övriga arter ses stor blåklocka, prästkrage, ängsvädd, gullviva, ängshavre, slåttergubbe, darrgräs, backsmörblomma, rödkämpar, backnejlika, tjärblomster och backsippa.

### Beskrivning

Artrika slänter som omväxlar med kvävepåverkade f.d. åkrar där timotej, hundäxing och hundkex frodas. 29 exemplar av drakblomma ses i den norra delen. 352 exemplar ses i den södra. 10-20 % av de räknade plantorna blommade inte. Området slås enligt uppgift årligen men gissningsvis gäller detta främst slänterna. Området ger intryck av att vara svagt hävdad. De små stentippor som ligger i nedre kanten av slänten stör inte helhetsintrycket av miljön.

### Bedömning

Mycket fint objekt som har en stabil population av drakblomma. Även om antalet är lägre än tidigare räkningar bedöms populationen vara intakt och välmående. Föryngring förekommer antagligen regelbundet. Området bör avsättas som naturreservat tillsammans med näraliggande betade slänter 35, 36:2 och 37.



### 36:2 Syd- och sydvästslänt öster om Blidsberg (Mjölberget)

Besöksdatum: 4 juli

Tidigare objektsnummer: TiÄ 36:2

Smalbladig lungört: Ej känd

Drakblomma: Ej känd

Indikatorer

Backglim	X	Fjädergräs		Praktbrunört	
Backklöver		Flentimotej	X	Småfingerört	X
Backruta		Fältmalört		Solvända	
Backskafting		Fältvädd	X	Trollsmultron	X
Blodnäva	X	Krissla		Vildlin	
Brudbröd	X	Kungsmynta		Vingvial	
				Vårfingerört	X

Backtimjan, ängshavre, jungfrulin, backnejlika, darrgräs, gullviva, slåttergubbe, backsmörblomma och ängsvädd.

#### Beskrivning

En välhävdad betesmark med inslag av enbuskar och träd. Ganska artrikt och fler skulle säkert synliggöras om betestrycket minskade.

#### Bedömning

Området kompletterar slåtterängarna i norr på ett fint sätt. Det finns inget röjningsbehov den närmaste 10-årsperioden.

### 37 Slänt norr om Mjölberget

Besöksdatum: 4 juli

Tidigare objektsnummer: TiÄ 37, B 6

Smalbladig lungört: Ej känd

Drakblomma: 6 (2 blommande+ 4 skott)

Indikatorer

Backglim		Fjädergräs		Praktbrunört	
Backklöver		Flentimotej	X	Småfingerört	
Backruta		Fältmalört		Solvända	
Backskafting		Fältvädd		Trollsmultron	X
Blodnäva	X	Krissla		Vildlin	
Brudbröd		Kungsmynta		Vingvial	X
				Vårfingerört	

Av övriga arter ses bl.a. tjärblomster och prästkrage.

#### Beskrivning

Hårt nötbetad slänt där betet i år börjat alltför tidigt för att passa drakblomman som delvis var avbetad. De blommande plantorna hade räddat sig undan mulen i en liten rosbuske.

#### Bedömning

Idag är betestrycket för hårt för att passa drakblomman. Slänten bör därför stängslas av för att senare på säsongen eller endast vissa år öppnas för efterbete. Om trycket är högt kanske efterbete räcker vartannat eller vart tredje år. Även om en del buskar förekommer i slänten finns inget akut behov av röjning den närmaste framtiden.

### 38 Slänt öster om Blidsberg

Besöksdatum: 4 juli

Tidigare objektsnummer: TiÄ 38

Smalbladig lungört: Ej känd

Drakblomma: Ej känd

### Beskrivning

Nötbetad slänt med trivial flora och inslag av stentippar med bl.a. brännässla. Den enda arten av intresse är ett exemplar av stor blåklocka. Området inventerades inte 1997.

### Bedömning

Området utgår snarast från den regionala miljöövervakningen.

## 39 Backar i Blidsberg

Besöksdatum: 30 juni

Tidigare objektsnummer: TiÄ 39, B 3

Smalbladig lungört: Ej känd

Drakblomma: Ej känd

Indikatorer

Backglim		Fjädergräs		Praktbrunört	
Backklöver		Flentimotej		Småfingerört	
Backruta		Fältmalört		Solvända	
Backskafting		Fältvädd		Trollsmultron	X
Blodnäva	X	Krissla		Vildlin	
Brudbröd	X	Kungsmynta		Vingvial	X
				Vårfingerört	

Stor blåklocka, tjärblomster, prästkrage och väddklint.

### Beskrivning

Öppna backar som domineras av bredbladiga vallgräs, främst timotej och hundäxing. På små ytor finns rester av torrängsflora. Området uppges skötas genom lieslätter (vilket idag förefaller tveksamt).

### Bedömning

Att bevara dessa backar är främst ett lokalt och kommunalt intresse. Området bör utgå från den regionala miljöövervakningen.

## 40 Ås på Blidsberg 8:2

Besöksdatum: 6 maj, 30 juni

Tidigare objektsnummer: TiÄ 40, B 3

Smalbladig lungört: 23 blommande

Drakblomma: 12 (10 blommande + 2 skott)

Indikatorer

Backglim	X	Fjädergräs		Praktbrunört	
Backklöver		Flentimotej	X	Småfingerört	
Backruta	X	Fältmalört		Solvända	
Backskafting		Fältvädd		Trollsmultron	X
Blodnäva	X	Krissla		Vildlin	
Brudbröd	X	Kungsmynta		Vingvial	X
				Vårfingerört	

Inom området påträffades bl.a. väddklint, darrgräs, ängshavre, vitmåra, backsippa, backlök och backsmörblomma.

### Beskrivning

Lokalen är ganska störd och kvävepåverkad med inslag av arter som hundkex, kirskaål, daggekåpa, bergör och bredbladiga vallgräs. Området inklusive tomten slås någon gång varje år. På tomten tycks inte höet samlas upp efter slåttern. På tomten ses 10 blommande exemplar av smalbladig lungört. Föryngring eller ickeblommande plantor sågs inte här. På åsen norr om tomten fanns 13 blommande exemplar av smalbladig lungört men inte några ickeblommande.

Drakblomma förekommer på krönet av slänten.

### Bedömning

Den smalbladiga lungörten bedöms ha en dyster framtid eftersom den växer på ett kvävepåverkat ställe. Kanske kan den klara sig bättre på den angränsande tomten. Ökningen av antalet exemplar jämfört med 1997 års inventering utgörs i princip av de exemplar som finns på tomten. 64 plantor drakblomma som uppges från inventeringen 1997 torde innebära att olika räknemetoder tillämpats snarare än att lokalen försämrats i så hög grad.

Idag finns inget röjningsbehov men stort behov av markstörning t.ex. bete och fagning. Stentipp förekommer i slänten. Slåttern bör delas upp så att vissa delar slås tidigare än de partier där drakblomman växer.

## 41 Slänter mellan åkrar väster om Hallabo

Besöksdatum: 30 juni

Tidigare objektnummer: TiÅ 41, B 3

Smalbladig lungört: Ej känd

Drakblomma: 6

Indikatorer

Backglim		Fjädergräs		Praktbrunört	
Backklöver		Flentimotej	X	Småfingerört	
Backruta	X	Fältmalört		Solvända	
Backskafting		Fältvädd		Trollsmultron	
Blodnäva	X	Krisla		Vildlin	
Brudbröd		Kungsmynta		Vingvial	X
				Värfingerört	

I området ses även stor blålocka, prästkrage, tjärblomster, backlök och ängshavre.

### Beskrivning

En ohävdad åkerslänt som till största delen är kraftigt störd och påverkad av kväve från åkrarna. Vallgräs och hallon dominerar tillsammans med vingvial. En äldre mindre husbehovstäkt finns också men är snarare en tillgång än ett hot idag.

### Bedömning

Ett objekt som är i akut behov av hävd genom bränning, slåttern och/eller bete. Drakblommorna kämpar för livet och bedöms vara utgångna inom en 10-årsperiod.

## 42 Backar nordväst om Hallabo

Besöksdatum: 4 juli

Tidigare objektnummer: TiÅ 42, B 3

Smalbladig lungört: 20 (nyupptäckt bestånd)

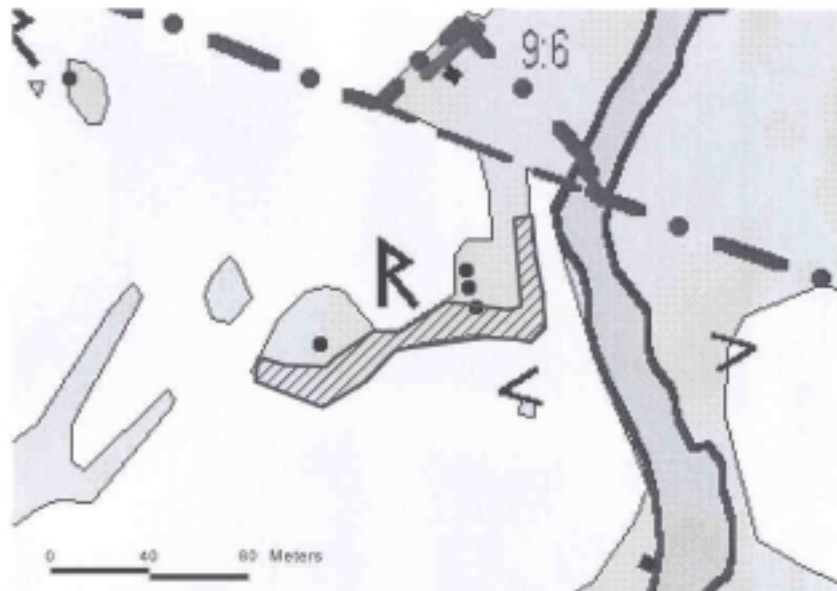
Drakblomma: Ej känd

Indikatorer

Backglim		Fjädergräs		Praktbrunört	
Backklöver		Flentimotej	X	Småfingerört	

Backruta		Fältmalört		Solvända	
Backskafting		Fältvädd		Trollsmultron	
Blodnäva	X	Krissla		Vildlin	
Brudbröd	X	Kungsmynta		Vingvial	X
				Vårfingerört	

Stor blålocka, vitmåra, tjärblomster och backsmörblomma noteras.



Utökat objekt nr 42, mittpunktskoordinat 1363907/6425496.

#### Beskrivning

Ohävdad åkerslänt som trivialiseras allt mer av aspsly och bredbladiga gräs. Slänten är mycket rik på vingvial. Alldeles norr om den östra spetsen hittades c: a 20 plantor av smalbladig lungört vilket är en ny lokal för Ätradalen.

#### Bedömning

Ohävdan kommer att medföra att buskar och träd på sikt konkurrerar ut vialer och andra kvarstående torrängsväxter. Regelbunden bränning, eventuellt slåtter och efterbete bör införas. Rövning av aspsly behövs på 50 % av området. Lokalen för smalbladig lungört bör bevakas och röjas milt på buskar.

#### 43 Brinkar och torrbackar vid Dalakvarn

Besöksdatum: 30 juni

Tidigare objektsnummer: TiÄ 43, B 1

Smalbladig lungört: Ej känd

Drakblomma: Ej känd

Indikatorer

Backglim	X	Fjädergräs		Praktbrunört	
Backklöver		Flentimotej	X	Småfingerört	
Backruta		Fältmalört		Solvända	
Backskafting		Fältvädd		Trollsmultron	X
Blodnäva		Krissla		Vildlin	
Brudbröd	X	Kungsmynta		Vingvial	
				Vårfingerört	

Av övriga arter ses getväppling, backtimjan, tjärblomster, rödkämpar, väddklint, rockentrav, prästkrage, ängshavre, buskviol, harmynta, småfingerört, stor blåklocka, slättegubbe, vitmåra, backsmörblomma och tjärblomster. Samtliga arter förekommer endast sparsamt.

### Beskrivning

Området är av måttligt intresse för naturvården. Den nordligaste delen har bränts och röjts våren 2002 vilket är positivt. Den södra delen är ohävdad, ganska trivial och hyser ingen rik flora idag.

### Bedömning

Fortsatt bränning och röjning på den norra delen är angeläget. Beteshävderna måste återupptas i söder för att floran och landskapsbilden skall bibehållas.

## 44 Brink och torrbackar i söder på Humla 15:1

Besöksdatum: 4 juli

Tidigare objektsnummer: TiÄ 44, Hu 11

Smalbladig lungört: Ej känd

Drakblomma: Ej känd

Indikatorer

Backglim		Fjädergräs		Praktbrunört	
Backklöver		Flentimotej		Småfingerört	
Backruta		Fältmalört		Solvända	
Backskafting		Fältvädd		Trollsmultron	
Blodnäva		Krissla		Vildlin	
Brudbröd		Kungsmynta		Vingvial	
				Vårfingerört	X

Av övriga arter ses bl.a. stor blåklocka, gullviva, backtimjan, jungfrulin och blåsuga.

### Beskrivning

Nötbetad mark mellan riksvägen och Ätran. Området utgörs av låga åsar med buskar och träd samt branta slänter som nästan helt är skogklädda. Inslaget av äkta torräng är mycket litet. Örnbräken och graminider är karaktärsarter. Hävderna är svaga till måttliga.

### Bedömning

Området är snarare en vanlig betesmark än ett torrängsobjekt. Det är dock ett mycket viktigt objekt för upplevelsen av Ätradalens landskap. En viss försiktig avverkning kan utföras i 100% av området för att gynna kvarvarande torrängsarter.

## 45 Brink och ås på Humla 15:1

Besöksdatum: 4 juli

Tidigare objektsnummer: TiÄ 45, Hu 11

Smalbladig lungört: Ej känd

Drakblomma: Ej känd

Indikatorer

Backglim	X	Fjädergräs		Praktbrunört	
Backklöver		Flentimotej	X	Småfingerört	
Backruta		Fältmalört		Solvända	
Backskafting		Fältvädd		Trollsmultron	X
Blodnäva		Krissla		Vildlin	
Brudbröd	X	Kungsmynta		Vingvial	
				Vårfingerört	

I området ses även slåttergubbe, ängshavre, prästkrage, gullviva, backtimjan, tjärblomster, lundtrav, buskviol, darrgräs, väddklint, backsippa, jungfrulin och getväppling.

### Beskrivning

En i norr välmarkerad ås med rik flora på de öppna partierna som inte är be vuxna med enbuskar och björkar. Åsen övergår i slätt i söder som inte har samma fina kvaliteter som den norra åsen. Området betas måttligt till svagt av nöt och är liksom 44 ett viktigt objekt för upplevelsen av Ätradalens landskap.

### Bedömning

Röjning föreslås inte med hänsyn till risk för röjgödslingseffekter. Endast partiet med hallon mellan de två åsarna bör hållas efter genom röjning.

## 46:1 Kullar norr om Södertorpet

Besöksdatum: 30 juni

Tidigare objektsnummer: TiÄ 46:1, Hu 10

Smalbladig lungört: Ej känd

Drakblomma: Ej känd

Indikatorer

Backglim	X	Fjädergräs		Praktbrunört	
Backklöver		Flentimotej	X	Småfingerört	
Backruta		Fältmalört		Solvända	
Backskafting		Fältvädd		Trollsmultron	X
Blodnäva	X	Krissla		Vildlin	
Brudbröd	X	Kungsmynta		Vingvial	X
				Vårfingerört	

Av övriga arter noteras tjärblomster, prästkrage, slåttergubbe, ängsvädd, svinrot, ängshavre, luddhavre, backtimjan och bergmynta.

### Beskrivning

Åkerholme som betas extensivt av nöt. Trycket bedöms vara svagt och en viss trivialisering kan skönjas. En allt för vanlig art är hundäxing. Bergrör förekommer också rikligt på vissa partier.

### Bedömning

Som nämns i rapporten från 1992 bör träd gallras. Utöver utglesning av trädskiktet kan enstaka död en tas bort. Gallringsrådet gäller c: a 25 % av kullen.

## 46:2 Kullar nordost om Södertorpet

Besöksdatum: 30 juni

Tidigare objektsnummer: TiÄ 46:2

Smalbladig lungört: Ej känd

Drakblomma: Ej känd

Indikatorer

Backglim	X	Fjädergräs		Praktbrunört	
Backklöver		Flentimotej		Småfingerört	
Backruta		Fältmalört		Solvända	
Backskafting		Fältvädd		Trollsmultron	
Blodnäva		Krissla		Vildlin	
Brudbröd	X	Kungsmynta		Vingvial	
				Vårfingerört	

Av övriga arter ses bl.a. backtimjan, luddhavre, prästkrage, stor blåklocka och slåttergubbe.

### Beskrivning

En mycket välbetad kulle och ås som i sin södra ände hyser en större husbehovstäkt. Området har en ganska rik flora.

### Bedömning

Fin och välbetad mark som gränsar till Ätrans mader. Idag finns inget röjningsbehov. Täkten bör ej bli större än vad den är idag.

### 47 Åsslänt vid Ätran på Humla 10:3

Besöksdatum: 30 juni

Tidigare objektsnummer: TiÅ 47

Smalbladig lungört: Ej känd

Drakblomma: Ej känd

Indikatorer

Backglim		Fjädergräs		Praktbrunört	
Backklöver		Flentimotej	X	Småfingerört	
Backruta		Fältmalört		Solvända	
Backskafting		Fältvädd		Trollsmultron	X
Blodnäva		Krissla		Vildlin	X
Brudbröd	X	Kungsmynta		Vingvial	
				Vårfingerört	X

Av övriga arter ses bl.a. prästkrage, getväppling, ängsvädd, backtimjan, stor blåklocka, tjärblomster, slättergubbe, jungfrulin, rödkämpar, blåsuga, harmynta, darrgräs, färgkulla, knägräs och grönvit nattviol.

### Beskrivning

En vacker och stor ås som betas väl till måttligt av nöt. Åsen har delvis ett glest trädskikt av tall och löv. En viss gallring har skett på senare år vilket återspeglas genom en märkbar röjgödningseffekt. Den sydöstra slänten har en mycket artrik och fin torrängsflora.

### Bedömning

Ett mycket värdefullt område med rik flora. Röjningar och gallringar bör avvaktas c: a 10 år.

### 48 Åkerholme på Humla 10:3

Besöksdatum: 30 juni

Tidigare objektsnummer: TiÅ 48, Hu 9

Smalbladig lungört: Ej känd

Drakblomma: Ej känd

Indikatorer

Backglim		Fjädergräs		Praktbrunört	
Backklöver		Flentimotej	X	Småfingerört	
Backruta		Fältmalört		Solvända	
Backskafting		Fältvädd		Trollsmultron	
Blodnäva	X	Krissla		Vildlin	
Brudbröd	X	Kungsmynta		Vingvial	
				Vårfingerört	

Av de fåtaliga torrängsarterna noteras ängshavre och vitmåra.

### Beskrivning

En ohävdad åkerholme som trivialiseras av hallon och bredbladiga vallgräs. Inslag av värdefull torrängsflora finns men tycks få vika sig för den aggressiva kvävevegetationen.

### Bedömning

Helst bör området betas av nöt och eller slås. Bränning kan ske som alternativ till bete. Området bör tills vidare utgå från den regionala miljöövervakningen.

### 49 Slänt på Humla 10:3

Besöksdatum: 30 juni

Tidigare objektsnummer: TiÄ 49

Smalbladig lungört: Ej känd

Drakblomma: Ej känd

Indikatorer

Backglim	X	Fjädergräs		Praktbrunört	
Backklöver		Flentimotej	X	Småfingerört	
Backruta		Fältmalört		Solvända	
Backskafting		Fältvädd		Trollsmultron	
Blodnäva		Krissla		Vildlin	
Brudbröd	X	Kungsmynta		Vingvial	
				Vårfingerört	X

Slättergubbe, ängshavre, backtimjan, prästkrage, backsippa, jungfrulin, darrgräs och getapel ses i slänten.

### Beskrivning

En av enar ganska igenvuxen slänt som hävdas måttligt till svagt av nöt. Spår av tidigare utförda röjningar ses. På dessa ställen kommer en hel del hartsros, skogstry och kruståtel.

### Bedömning

90 % av området behöver röjas. Enar bör tas bort successivt med början med c: a 30 % snarast möjligt. Hävdtrycket bör öka men inte på bekostnad av objekt 47.

### 50 Åkerholme vid infartsvägen till Siggagården

Besöksdatum: 30 juni

Tidigare objektsnummer: TiÄ 50, Hu 8

Smalbladig lungört: Ej känd

Drakblomma: Ej känd

Indikatorer

Backglim		Fjädergräs		Praktbrunört	
Backklöver		Flentimotej	X	Småfingerört	
Backruta		Fältmalört		Solvända	
Backskafting		Fältvädd		Trollsmultron	
Blodnäva	X	Krissla		Vildlin	
Brudbröd	X	Kungsmynta		Vingvial	
				Vårfingerört	

Av övriga torrängsarter noteras vitmåra och ängshavre.

### Beskrivning

En ohävdad, trivialiserad och störd åkerholme som har mycket lite torrängsflora kvar. Stentipp förekommer. En del askar står kvar efter tidigare utförda gallringar.

### Bedömning

Området bör utgå från den regionala miljöövervakningen.



## 51 Åkerholme vid landsvägen på Siggagården

Besöksdatum: 30 juni

Tidigare objektsnummer: TiÄ 51, Hu 5

Smalbladig lungört: Ej känd

Drakblomma: 29

Indikatorer

Backglim		Fjädergräs		Praktbrunört	
Backklöver		Flentimotej	X	Småfingerört	
Backruta		Fältmalört		Solvända	
Backskafting		Fältvädd		Trollsmultron	X
Blodnäva	X	Krissla		Vildlin	
Brudbröd	X	Kungsmynta		Vingvial	
				Vårfingerört	

På lokalen ses bl.a. stor blåklocka, vitmåra, svinrot, prästkrage och väddklint.

### Beskrivning

En åkerholme som i söder har en intressant och rik torrängsflora. Holmen sköts genom årlig bränning.

### Bedömning

Ett fint litet objekt som har överraskande många drakblommor i två bestånd om 8 +21 plantor. Antalet plantor bedöms ha ökat med tiden. Kullen bör även fortsättningsvis skötas regelbundet genom bränning. Efterbete är troligen inte aktuellt i detta objekt.

## 52:1 Åkerholme vid Siggagården

Besöksdatum: 30 juni

Tidigare objektsnummer: TiÄ 52:1 Hu 7

Smalbladig lungört: Ej känd

Drakblomma: 40

Indikatorer

Backglim		Fjädergräs		Praktbrunört	
Backklöver		Flentimotej	X	Småfingerört	
Backruta		Fältmalört		Solvända	
Backskafting		Fältvädd		Trollsmultron	X
Blodnäva	X	Krissla		Vildlin	
Brudbröd	X	Kungsmynta		Vingvial	
				Vårfingerört	X

Vitmåra, stor blåklocka, ängshavre, darrgräs, hartsros och lundtrav ses också på den här fina lilla lokalen.

### Beskrivning

Kulle som lieslås årligen. Området har en rik flora och måttlig hävd. Drakblomman finns i två huvudbestånd på 4 + 36 plantor. Antalet plantor bedöms ha ökat med tiden. Efterbete sker troligen inte alls på den här lokalen.

### Bedömning

Kullen är ett av Ätradalens finaste floraobjekt utan ingrepp eller röjningsbehov.

## 52:2 Kulle vid landsvägen på Siggagården

Besöksdatum: 30 juni

Tidigare objektsnummer: TiÄ 52:2, Hu 6

Smalbladig lungört: Ej känd

Drakblomma: Ej känd

## Indikatorer

Backglim		Fjädergräs		Praktbrunört	
Backklöver		Flentimotej		Småfingerört	
Backruta		Fältmalört		Solvända	
Backskafting		Fältvädd		Trollsmultron	
Blodnäva	X	Krissla		Vildlin	
Brudbröd	X	Kungsmynta		Vingvial	
				Vårfingerört	

Darrgräs, vitmåra, prästkrage, tjärblomster, getväppling och jungfrulin.

### Beskrivning

Fårbetad kulle som är öppen i den södra och västra delen, i övrigt bevuxen med björk och asp.

### Bedömning

En något för svagt betad kulle med måttliga naturvärden men ett visst värde för landskapsbilden.

## 53 Kulle öster om landsvägen

Besöksdatum: 30 juni

Tidigare objektsnummer: TiÄ 53

Smalbladig lungört: Ej känd

Drakblomma: Ej känd

## Indikatorer

Backglim		Fjädergräs		Praktbrunört	
Backklöver		Flentimotej		Småfingerört	
Backruta		Fältmalört		Solvända	
Backskafting		Fältvädd		Trollsmultron	
Blodnäva		Krissla		Vildlin	
Brudbröd	X	Kungsmynta		Vingvial	
				Vårfingerört	

Av övriga arter noteras backtimjan, jungfrulin, vitmåra, prästkrage, backnejlika, darrgräs, ängshavre och blåsuga.

### Beskrivning

En väl markerad kulle där det växer enstaka enbuskar och tallar. Kullen som ingår i en större betesfålla betas med nöt och betestrycket är måttligt till hårt.

### Bedömning

Välbetad kulle som bör bevaras och betas. Fint inslag i landskapet och ett värdefullt jämförelseobjekt till 52.

## 54 Ås omedelbart väster om landsvägen

Besöksdatum: 30 juni

Tidigare objektsnummer: TiÄ 54

Smalbladig lungört: Ej känd

Drakblomma: Ej känd

### Beskrivning

En kraftigt trivialiserad och ohävdad kulle med utarmad flora. Inga indikatorer eller intressanta arter. Hallon och bredbladiga vallgräs dominerar.

### Bedömning

Området tas bort från den regionala miljöövervakningen.

## 55 Södra delen av naturreservatet Frälsegården

Besöksdatum: 6 maj, 30 juni

Tidigare objektsnummer: TiÄ 55, Kö 23

Smalbladig lungört: 0

Drakblomma: Ej känd

Indikatorer

Backglim		Fjädergräs		Praktbrunört	
Backklöver		Flentimotej		Småfingerört	
Backruta		Fältmalört		Solvända	
Backskafting		Fältvädd		Trollsmultron	
Blodnäva		Krissla		Vildlin	
Brudbröd	X	Kungsmynta		Vingvial	
				Vårfingerört	

Av övriga torrängsarter prästkrage, backsmörblomma, backtimjan och ängshavre.

### Beskrivning

Ett kvävepåverkat objekt som är måttligt till väl betat av nöt. Smörblomma och hundkex dominerar i fältskiktet. Mosstället på marken är ställvis mycket tjockt. Rönjning av enar har utförts nyligen. 1978 sågs smalbladig lungört i vägsälanten men har inte återfunnits sedan dess varför lokalen måste betraktas som utgången.

### Bedömning

Området är ett kvävepåverkat betat objekt som till stor del har förlorat sina naturvärden och torrängsflora. Det är dock av stort värde för landskapsbilden. Ytterligare rönjning är inte aktuell den närmaste 10-årsperioden.

## 56 Norra delen av naturreservatet Frälsegården

Besöksdatum: 30 juni

Tidigare objektsnummer: TiÄ 56, Kö 22

Smalbladig lungört: Ej känd

Drakblomma: Ej känd

Indikatorer

Backglim		Fjädergräs		Praktbrunört	
Backklöver		Flentimotej	X	Småfingerört	
Backruta		Fältmalört		Solvända	
Backskafting		Fältvädd		Trollsmultron	
Blodnäva	X	Krissla		Vildlin	
Brudbröd	X	Kungsmynta		Vingvial	
				Vårfingerört	

Av övriga arter noteras tjärblomster, prästkrage, backnejlika, ängshavre, backsippa, luddhavre, slättegubbe, vitmåra, backtimjan och ängsvädd.

### Beskrivning

Den norra delen i naturreservatet Frälsegården är inte lika påverkad av kväve som den södra. Enar har dock röjts och givit upphov till en viss röjgödslingsseffekt. Området betas av tjurar.

### Bedömning

Inga ingrepp och inga röjningsbehov. Åsen är ett viktigt inslag för landskapsbilden.

### 57:1 Åkerholme på Tummarp

Besöksdatum: 18 juni

Tidigare objektsnummer: 57:1, Kö 10

Smalbladig lungört: Ej känd

Drakblomma: 0 (Sågs 1978)

Indikatorer

Backglim		Fjädergräs		Praktbrunört	
Backklöver		Flentimotej	X	Småfingerört	
Backruta		Fältmalört		Solvända	
Backskafing		Fältvädd		Trollsmultron	
Blodnäva	X	Krissla		Vildlin	
Brudbröd		Kungsmynta		Vingvial	
				Vårfingerört	

Stor blålocka ses också.

#### Beskrivning

Ohävdad åkerholme med enstaka rönn och enbuskar. Inslaget av arter som hundkex och bredbladiga gräs är stort.

#### Bedömning

Områdets drakblommor är sannolikt utgångna. Trots detta bör det hävdas genom bete eller bränning.

### 57:2 Åkerholme på Tummarp

Besöksdatum: 18 juni

Tidigare objektsnummer: TiÅ 57:2, Kö 11

Smalbladig lungört: Ej känd

Drakblomma: 0 (Sågs 1978)

Indikatorer

Backglim		Fjädergräs		Praktbrunört	
Backklöver		Flentimotej	X	Småfingerört	
Backruta		Fältmalört		Solvända	
Backskafing		Fältvädd		Trollsmultron	X
Blodnäva	X	Krissla		Vildlin	
Brudbröd	X	Kungsmynta		Vingvial	
				Vårfingerört	

Vitmåra, tjärblomster, ängshavre ses också.

#### Beskrivning

Ohävdad åkerholme med enstaka rönn och enbuskar. Inslaget av triviala arter som hundkex och bredbladiga gräs är stort. Torrängsarterna växte längst i sydost.

#### Bedömning

Områdets drakblommor är sannolikt utgångna. Trots detta bör det hävdas genom bete eller bränning.

### 57:3 Åkerholme på Tummarp

Besöksdatum: 6 maj, 18 juni

Tidigare objektsnummer: TiÅ 57:3, Kö 12

Smalbladig lungört: 1 blommande

Drakblomma: 0 (Sågs 1978)

## Indikatorer

Backglim		Fjädergräs		Praktbrunört	
Backklöver		Flentimotej		Småfingerört	
Backruta		Fältmalört		Solvända	
Backskafing		Fältvädd		Trollsmultron	X
Blodnäva	X	Krissla		Vildlin	
Brudbröd		Kungsmynta		Vingvial	
				Vårfingerört	

Oxbär, prästkrage, svinrot noteras.

### Beskrivning

Ohävdad åkerholme med enstaka träd och enbuskar. Inslaget av triviala arter som hundkex och bredbladiga gräs är stort. Delvis är den igenvuxen av björk, fågelbär, hallon, bergörör m.m. Den smalbladiga lungörten hittades på samma plats om anges i rapporten från 1998. Ingen förnygring eller ickeblommade exemplar ses. En äldre numera igenvuxen husbehovstäkt finns här.

### Bedömning

Områdets drakblommor är sannolikt utgångna. Trots detta bör det hävdas genom bete eller bränning.

## 58 Sydändan på åsen på Tummarp

Besöksdatum: 18 juni

Tidigare objektsnummer: TiÄ 58, Kö 13

Smalbladig lungört: Ej känd

Drakblomma: Ej känd

## Indikatorer

Backglim		Fjädergräs		Praktbrunört	
Backklöver		Flentimotej		Småfingerört	
Backruta		Fältmalört		Solvända	
Backskafing		Fältvädd		Trollsmultron	
Blodnäva		Krissla		Vildlin	
Brudbröd	X	Kungsmynta		Vingvial	
				Vårfingerört	

Ängshavre och slättergubbe finns här.

### Beskrivning

En ganska öppen betesmark som tidigare var mer igenvuxen. Floran hyser ganska få indikatorarter och har inslag av triviala kvävearter som bredbladiga gräs, vitklöver m.m. Hävden är vid besökstillfället att betrakta som måttlig. Bete sker med nöt. Lite sly håller på att etablera sig. Inga ingrepp. Den anslutande vägrenen har en intressant flora med arter som backtimjan, prästkrage och backsippa. I betesmarken sågs den ovanliga fjärilen vitgräsfjäril flyga av och an över området stenmurar.

### Bedömning

På sikt kan området naturvärden utvecklas positivt. Sly hålls undan på 20 % av området.

## 59 Backar vid Tostarpsgränsen på Tummarp

Besöksdatum: 18 juni

Tidigare objektsnummer: 59, Kö 9

Smalbladig lungört: Ej känd

Drakblomma: 1

## Indikatorer

Backglim		Fjädergräs		Praktbrunört	
Backklöver		Flentimotej	X	Småfingerört	
Backruta		Fältmalört		Solvända	
Backskafting		Fältvädd		Trollsmultron	
Blodnäva	X	Krissla		Vildlin	
Brudbröd		Kungsmynta		Vingvial	
				Vårfingerört	

Utöver indikatorarterna ses oxbär, luddhavre, vitmåra och i vägrenen rikligt med backlök.

### Beskrivning

Ett område som består av tre delar, en vägren, en åkerren och en betad del. Endast vägrenen med en planta drakblomma har naturvärden som är värda att bevaras. Vid besöket blommade den inte.

### Bedömning

Den betade delen och åkerrenen är kraftigt trivialiserade och bör utgå från den regionala miljöövervakningen. Vägrenen bör även fortsättningsvis slås och helst även marktöras. Den enda plantan drakblomma bör vårdas och ses till särskilt.

## 60 Åkerholme sydväst om Tummarp

Besöksdatum: 18 juni

Tidigare objektsnummer: TiÄ 60

Smalbladig lungört: Ej känd

Drakblomma: 1

## Indikatorer

Backglim		Fjädergräs		Praktbrunört	
Backklöver		Flentimotej	X	Småfingerört	
Backruta	X	Fältmalört		Solvända	
Backskafting		Fältvädd		Trollsmultron	
Blodnäva	X	Krissla		Vildlin	
Brudbröd		Kungsmynta		Vingvial	
				Vårfingerört	

Av övriga arter ses prästkrage och tjärblomster.

### Beskrivning

En till synes ohävdad åkerholme med stort inslag av block och sten.

### Bedömning

Hela holmen bör slås och marktöras innan drakblomman helt försvinner. Bränning kan också vara ett alternativ att pröva på detta objekt.

## 61 Betad ås söder om Tummarp

Besöksdatum: 18 juni

Tidigare objektsnummer: TiÄ 61, Kö 8

Smalbladig lungört: Ej känd

Drakblomma: 9 plantor

## Indikatorer

Backglim		Fjädergräs		Praktbrunört	
Backklöver		Flentimotej	X	Småfingerört	
Backruta		Fältmalört		Solvända	
Backskafting		Fältvädd		Trollsmultron	X
Blodnäva	X	Krissla		Vildlin	
Brudbröd	X	Kungsmynta		Vingvial	
				Vårfingerört	X

Av övriga arter noteras darrgräs, prästkrage, ängshavre, getväppling, tjärblomster, backsippa, rödkämpar, jungfrulin, backsippa, baktimjan, klasefibbla, backsmörbomma, oxbär och stor blåklocka.

### Beskrivning

En väl markerad ås som betas måttligt. Floran är rik med bl.a. förekomst av drakblomma som dessutom tycks ha ökat successivt sedan 1991. Rödklöver, smörblomma och ängssyra indikerar en viss kvävepåverkan. Idag finns inga ingrepp eller behov av röjning.

### Bedömning

Ett mycket fint objekt med artrik flora väl värd att bevara. Drakblomma bedöms reproducera sig väl. Ett ökat antal plantor kommer troligen att etablera sig framöver.

## 62 Låg ås söder om Tummarp

Besöksdatum: 18 juni

Tidigare objektsnummer: TiÄ 62, Kö 18

Smalbladig lungört: Ej känd

Drakblomma: Ej känd

Indikatorer

Backglim		Fjädergräs		Praktbrunört	
Backklöver		Flentimotej		Småfingerört	
Backruta		Fältmalört		Solvända	
Backskafting		Fältvädd		Trollsmultron	X
Blodnäva	X	Krissla		Vildlin	
Brudbröd		Kungsmynta		Vingvial	
				Vårfingerört	

Ängshavre och gullviva noteras.

### Beskrivning

Åsrygg som mycket påminner om objekt 63 och 64. Nöt betar området och trycket är högre än på 63 trots att dessa objekt hänger ihop. Röjningar och gallringar är utförda på senare år.

### Bedömning

Med utgångspunkt från inventeringen 1997 tycks området blivit både ljusöppnare och bättre hävdad.

## 63 Ås söder om Tummarp

Besöksdatum: 6 maj, 18 juni

Tidigare objektsnummer: TiÄ 63, Kö 19

Smalbladig lungört: 0

Drakblomma: 5 plantor

Indikatorer

Backglim		Fjädergräs		Praktbrunört	
Backklöver		Flentimotej		Småfingerört	

Backruta		Fältmalört		Solvända	
Backskafting		Fältvädd		Trollsmultron	X
Blodnäva	X	Krissla		Vildlin	
Brudbröd		Kungsmynta		Vingvial	
				Vårfingerört	

Oxbär, ängshavre, prästkrage, backtimjan, tjärblomster och backsippa ses också i detta objekt.

### Beskrivning

Ås som hävdas svagt genom bete vid vall. Betesfällan hänger samman med objekt 62. Rönjning och viss gallring har utförts på senare år. Dessa åtgärder kan vara en av orsakerna till att vegetationen är ganska trivial med stort inslag av bredbladiga gräs och hallon. I söder är vegetationen artrikare än på resterande del av åsen och det är också här som drakblomma förekommer. Här antingen bränns eller slås området. Möjligen efterbetas det också. Smalbladig lungört har inte setts sedan 1978. I år liksom vid tidigare återinventeringar hittades inga plantor vilket gör att lokalen idag bör betraktas som utgången.

### Bedömning

Enar har röjts nyligen och behov av ytterligare rönjning finns knappast inom en 10-årsperiod. Betetrycket bör öka. Området i söder som hyser drakblomma bör också betas.

## 64 Två åkerholmar söder om Tummarp

Besöksdatum: 18 juni

Tidigare objektsnummer: TiÄ 64, Kö 20

Smalbladig lungört: Ej känd

Drakblomma: 2 plantor

Indikatorer

Backglim		Fjädergräs		Praktbrunört	
Backklöver		Flentimotej	X	Småfingerört	
Backruta		Fältmalört		Solvända	
Backskafting		Fältvädd		Trollsmultron	X
Blodnäva	X	Krissla		Vildlin	
Brudbröd		Kungsmynta		Vingvial	
				Vårfingerört	

Stor blålocka, ängshavre, svinrot, tjärblomster, backsippa, prästkrage, väddklint och gullviva ses också.

### Beskrivning

Två holmar som idag är ohävdade men som förhoppningsvis betas av vid vall. Helhetsintrycket är ändå att dessa holmar betas endast svagt. En viss påverkan av kväve noteras, möjligen som ett resultat av restaureringsåtgärder. Området har röjts och gallrats på buskar och träd. Idag finns inga ytterligare behov av detta.

### Bedömning

Hävdtrycket bör öka. Förslagsvis sker detta genom att dessa holmar kopplas ihop med bete på 62 och 63.

## 65 Kulle nordost om Frälsegården

Besöksdatum: 18 juni

Tidigare objektsnummer: TiÄ 65

Smalbladig lungört: Ej känd

Drakblomma: 0 plantor

Indikatorer

Backglim		Fjädergräs		Praktbrunört	
Backklöver		Flentimotej	X	Småfingerört	



Backruta		Fältmalört		Solvända	
Backskafting		Fältvädd		Trollsmultron	X
Blodnäva	X	Krissla		Vildlin	
Brudbröd		Kungsmynta		Vingvial	X
				Vårfingerört	

Längst ute på spetsen och i den södra delen ses även vitmåra, ängshavre, backsmultron, lundtrav, prästkrage och stor blåklocka

### Beskrivning

Mindre ås som mestadels är trivialiserad och vid besökstillfället ohävdad. Förekomsten av bredbladiga gräs som timotej och hundäxing är stor. I söder är kvävepåverkan inte lika tydlig men här har istället igenväxningen gått långt. Drakblomma återfanns inte vare sig i söder eller i norr. Enligt uppgift hävdas området regelbundet genom bete. Med hänsyn till åsens utseende bedöms detta bete vara mycket svagt.

### Bedömning

Området håller på att utarmas på sina tidigare naturvärden. Området bör antingen snarast hävdas genom slåtter eller bete eller utgå från den regionala miljöövervakningen.

## 66 Backar söder om Tummarp

Besöksdatum: 18 juni, 4 juli

Tidigare objektsnummer: TiÄ 66, Kö 16

Smalbladig lungört: Ej känd

Drakblomma: 31

Indikatorer

Backglim	X	Fjädergräs		Praktbrunört	
Backklöver		Flentimotej	X	Småfingerört	
Backruta		Fältmalört		Solvända	
Backskafting		Fältvädd		Trollsmultron	X
Blodnäva	X	Krissla		Vildlin	
Brudbröd		Kungsmynta		Vingvial	X
				Vårfingerört	

Av övriga arter ses bl.a. backtimjan, ängsviol, backsippa, stor blåklocka, darrgräs, ängshavre, lundtrav, backtrav, gullviva och luddhavre.

### Beskrivning

En sydvänd mindre ås som till största delen slås regelbundet? Antalet drakblommeplantor förefaller ha minskat sedan föregående inventeringar. Idag hittas totalt 31 plantor med följande fördelning; västra krysset 20 plantor, mellersta kryssen 11 plantor, östra krysset 0 plantor. Enligt uppgift slås området. Slåttern bedöms dock vara svag och sporadisk i jämförelse med t.ex. Knätte och Kycklingkullen.

### Bedömning

Ett fint drakblommeobjekt men med en något för svag hävd. Ett efterbete vissa år är lämpligt komplement till slåttern. Den försämrade hävden och uteblivna markstörningen bedöms vara den primära orsaken till minskningen av antalet drakblommor. Bete i samma omfattning som sker på objekt 61 bör snarast införas alternativt att slåttern återupptas och att marken artificiellt störs regelbundet. Sammantaget bedöms området ha så höga naturvärden att det bör avsättas som naturreservat.

## 67 Sydost om Trädets gård

Besöksdatum: 18 juni

Tidigare objektsnummer: TiÄ 67, Kö 21

Smalbladig lungört: Ej känd

Drakblomma: Ej känd

## Indikatorer

Backglim		Fjädergräs		Praktbrunört	
Backklöver		Flentimotej		Småfingerört	
Backruta		Fältmalört		Solvända	
Backskafting		Fältvädd		Trollsmultron	
Blodnäva		Krissla		Vildlin	
Brudbröd	X	Kungsmynta		Vingvial	
				Vårfingerört	

Stor blåklocka förekommer.

### Beskrivning

Norra delen utgörs av en nötbetad slänt och åschrön som till största delen är tydligt trivialiserad p.g.a. konstgödselspridning. Den södra delen som är helt ohävdad utgör en liten rest av en tidigare betad låg ås som idag hyser en del granplanteringar. Enbuskar pryder den betade åsen. Torrängsarter förekommer mest utanför betesfällan i vägrenen. Här finns bl.a. stor blåklocka, ängshavre, brudbröd och vitmåra. I anslutning till grustaget i söder ses backnejlika, vårfingerört, ängshavre och backsippa. Utöver grustaget i söder finns inga ingrepp på åsen. På den ohävdade åsresten finns jungfrulin, backsippa och ängshavre.

På den betade åsen kan röjning och gallring av enar vänta flera år. På den ohävdade delen kan ev. röjning utföras på c: a 50 % av området.

### Bedömning

Området är mycket vanskött och har låga naturvärden. Området bör utgå från den regionala miljöövervakningen.

## 68 Åkerholmar sydväst om Trädets gård

Besöksdatum: 18 juni

Tidigare objektsnummer: TiÄ 68

Smalbladig lungört: Ej känd

Drakblomma: Ej känd

### Beskrivning

Två igenvuxna åkerholmar som också utgör plats för stentippning. Holmarna besöktes inte för artinventering.

### Bedömning

Området bör snarast utgå från den regionala miljöövervakningen.

## 69 Ås norr om Trädets gård

Besöksdatum: 18 juni

Tidigare objektsnummer: TiÄ 69

Smalbladig lungört: Ej känd

Drakblomma: Ej känd

### Beskrivning

Området som inte besöktes utgörs av en helt öppen men också helt trivialiserad ås med ett grustag i den södra delen. Troligen har den behandlats med konstgödsel. Med kikare kan noteras att gräsen dominerar fullständigt. Endast i kanten på grustaget finns lite brudbröd.

### Bedömning

Området bör snarast utgå från den regionala miljöövervakningen.

### 70 Åsar och backar vid Ryninga 1:3

Besöksdatum: 18 juni

Tidigare objektsnummer: TiÄ 70, Kö 5,6

Smalbladig lungört: Ej känd

Drakblomma: Ej känd

Indikatorer

Backglim		Fjädergräs		Praktbrunört	
Backklöver		Flentimotej	X	Småfingerört	X
Backruta		Fältmalört		Solvända	
Backskafting		Fältvädd		Trollsmultron	
Blodnäva	X	Krissla		Vildlin	
Brudbröd	X	Kungsmynta		Vingvial	
				Vårfingerört	X

Av övriga arter kan nämnas blåsuga, backtimjan, tjärblomster, slättergubbe, prästkrage, rockentrav och stor blåklocka.

#### Beskrivning

Området utgörs av steniga slänter och kullar i ett större beteslandskap. De tre sydligaste delarna betas hårt av nöt. Den nordligaste var vid besökstillfället avhyst från bete kanske beroende på viss risk för erosion orsakad av tramp. Förhoppningsvis betas ändå detta objekt längre fram på säsongen. Ingrepp saknas. Inga röjningsbehov.

#### Bedömning

Området utgör torrängsfragment i ett välhävdad landskap med ganska artrik flora.

### 71 Åsrest vid landsvägen vid Ryninga

Besöksdatum: 18 juni

Tidigare objektsnummer: TiÄ 71

Smalbladig lungört: Ej känd

Drakblomma: Ej känd

Indikatorer

Backglim		Fjädergräs		Praktbrunört	
Backklöver		Flentimotej		Småfingerört	
Backruta		Fältmalört		Solvända	
Backskafting		Fältvädd		Trollsmultron	
Blodnäva		Krissla		Vildlin	
Brudbröd	X	Kungsmynta		Vingvial	
				Vårfingerört	

#### Beskrivning

Området utgörs av två delar dels vägslänten där successionen inte gått så långt samt krönet av den f.d. betade åsen där trivialiseringen nästan fullbordats. Området som är helt ohävdad hyser mycket hundkex, ängssyra, vitmåra och brännässla. I vägslänten förekommer backsippa.

#### Bedömning

Området bör utgå från den regionala miljöövervakningen.

### 72:1 Slänter och renar på Ryninga 3:2

Besöksdatum: 18 juni

Tidigare objektsnummer: TiÄ 72:2, Kö 2

Smalbladig lungört: Ej känd

Drakblomma: Ej känd

## Indikatorer

Backglim		Fjädergräs		Praktbrunört	
Backklöver		Flentimotej	X	Småfingerört	
Backruta	X	Fältmalört		Solvända	X
Backskafting		Fältvädd		Trollsmultron	X
Blodnäva	X	Krissla		Vildlin	
Brudbröd		Kungsmynta		Vingvial	
				Vårfingerört	

Övriga arter är bl.a. prästkrage, vitmåra, väddklint, tjärblomster och harmynta.

### Beskrivning

Vägrenar och en mindre yta som betas av nöt. Renarna hävdas svagt genom slåtter. Den betade ytan betas svagt till måttligt. Här förekommer ganska mycket solvända. Delar av denna betade del är dock ganska trivial också sannolikt beroende på att träd avverkats tidigare. Området är dock fortfarande artrikt och inte minst gräsrikt. Några mindre stentippar finns men stör inte helheten. Idag finns inget behov av röjning och gallring.

### Bedömning

Ganska artrikt objekt som dock verkar vara utsatt för en minskad hävd. I synnerhet gäller det vägrenarna som knappast slås årligen.

## 72:2 Åkerholme på Ryninga 3:2

Besöksdatum: 18 juni

Tidigare objektsnummer: TiÅ 72:3, Kö 3

Smalbladig lungört: Ej känd

Drakblomma: Ej känd

## Indikatorer

Backglim		Fjädergräs		Praktbrunört	
Backklöver		Flentimotej	X	Småfingerört	
Backruta	X	Fältmalört		Solvända	X
Backskafting		Fältvädd		Trollsmultron	X
Blodnäva	X	Krissla		Vildlin	
Brudbröd	X	Kungsmynta		Vingvial	
				Vårfingerört	

Svinrot, prästkrage, backsmörblomma, ängshavre, luddhavre, backsippa och stor blåklocka ses också.

### Beskrivning

Åkerholme med enstaka träd som möjligen betas svagt vid vall. Idag är dock området ohävdad. Inslaget av triviala kvävearter såsom högvuxna bredbladiga gräs är stort och det är endast i den södra delen som det förekommer en del indikatorarter.

### Bedömning

Inte särskilt värdefullt objekt som dock bör betas hårt vid vall.

## 73 Slänter vid Ryninga 3:10

Besöksdatum: 18 juni

Tidigare objektsnummer: TiÅ 73

Smalbladig lungört: Ej känd

Drakblomma: Ej känd

## Indikatorer

Backglim		Fjädergräs		Praktbrunört	
Backklöver		Flentimotej	X	Småfingerört	
Backruta		Fältmalört		Solvända	
Backskafting		Fältvädd		Trollsmultron	X
Blodnäva	X	Krissla		Vildlin	
Brudbröd	X	Kungsmynta		Vingvial	
				Vårfingerört	

Prästkrage, gråfibbla, jungfrulin, tjärblomster, harmynta och lundtrav ses också.

### Beskrivning

Ett väl hävdad område som betas av nöt. En viss kvävepåverkan finns i området vilket bl.a. den rika förekomsten av rödklöver och vitklöver visar. Längst i väster finns en tipp i en f.d. husbehovstäkt. Inget behov av röjning och gallring.

### Bedömning

Välbetat objekt med ganska rik flora.

## 74 Slänter vid Björkerör

Besöksdatum: 18 juni

Tidigare objektsnummer: TiÄ 74, Kö 1

Smalbladig lungört: Ej känd

Drakblomma: Ej känd

## Indikatorer

Backglim		Fjädergräs		Praktbrunört	
Backklöver		Flentimotej		Småfingerört	
Backruta		Fältmalört		Solvända	X
Backskafting		Fältvädd		Trollsmultron	
Blodnäva		Krissla		Vildlin	
Brudbröd	X	Kungsmynta		Vingvial	
				Vårfingerört	

Tjärblomster, prästkrage, backtimjan, slåttergubbe, darrgräs, stor blåklocka, slåtterfibbla, gullviva och backsippa förekommer också i området.

### Beskrivning

Ganska öppna sydvända slänter med artrik torrängsflora. Området betas av två nöter, är måttligt hävdad och saknar ingrepp. Torrängsytan kan med fördel utökas genom att den glesa trädskärmen längst i sydväst avverkas. I övrigt finns inga behov av röjning eller gallring.

### Bedömning

Trevligt och artrikt objekt med rikliga förekomster av den allt mer ovanliga solvändan. Fint inslag i landskapsbilden.

## 75 Äng norr om Björkerör

Besöksdatum: 6 maj

Tidigare objektsnummer: TiÄ 75

Smalbladig lungört: 4 blommande

Drakblomma: Ej känd

## Indikatorer

Backglim		Fjädergräs		Praktbrunört	
Backklöver		Flentimotej	X	Småfingerört	
Backruta		Fältmalört		Solvända	
Backskafting		Fältvädd		Trollsmultron	X
Blodnäva	X	Krissla		Vildlin	
Brudbröd	X	Kungsmynta		Vingvial	
				Vårfingerört	

Stor blålocka, prästkrage vitmåra och ängshavre förekommer i vägrenen.

### Beskrivning

Området utgörs av vägrenar och en mindre öppen yta av fuktängskaraktär samt en ganska trivial yta under en skärm av träd. Fyra blommande exemplar av smalbladig lungört påträffades; tre i vägrenen och ett utmed vägen längst åt öster. Inga ickeblommande skott eller föryngring. Den största delen av området är snarare en fuktäng än en torräng med arter som brudborste. Ingrepp finns i form av en äldre igenvuxen husbehovstäkt som delvis används som tipp för trädgårdsavfall. Området sköts troligen genom slåtter i vägrenen och ev. svedjebruk? eller efterbete på den större öppnade ytan.

### Bedömning

Området har inget behov av röjning eller ytterligare hävd. Möjligen bör området markstöras om reproduktionen av smalbladig lungört avstannar. Björkar och övriga träd bör stå kvar.

## 76 Åkerholme söder om Tummarp

Besöksdatum: 18 juni

Tidigare objektnummer: TiÅ 76, Kö 17

Smalbladig lungört: Ej känd

Drakblomma: 0 ( Sedd på 1990-talet)

## Indikatorer

Backglim		Fjädergräs		Praktbrunört	
Backklöver		Flentimotej	X	Småfingerört	
Backruta		Fältmalört		Solvända	
Backskafting		Fältvädd		Trollsmultron	X
Blodnäva	X	Krissla		Vildlin	
Brudbröd		Kungsmynta		Vingvial	X
				Vårfingerört	

Ängshavre, getväppling, prästkrage, gullviva, backsippa ses också.

### Beskrivning

Området utgörs av en liten holme med enstaka asp och rönn. Kullen betas eventuellt vid vall men ser idag mest ut att vara ohävdad och till viss del även kvävepåverkad. Den artrikaste floran finns i den södra delen av holmen. Enligt rapporten från 1998 slås denna del sporadiskt med slåtterbalk. Idag finns inget röjningsbehov eller ingrepp.

### Bedömning

Behovet av hårdare hävd och markstörning är stort.

## 77 Liten ås i trädgård i norra Blidsberg

Besöksdatum: 4 juli

Tidigare objektnummer: TiÅ 77

Smalbladig lungört: Ej känd

Drakblomma: 19

## Indikatorer

Backglim	X	Fjädergräs		Praktbrunört	
Backklöver		Flentimotej	X	Småfingerört	
Backruta		Fältmalört		Solvända	
Backskafting		Fältvädd		Trollsmultron	X
Blodnäva	X	Krissla		Vildlin	
Brudbröd	X	Kungsmynta		Vingvial	
				Vårfingerört	

Av övriga arter ses bl.a. prästkrage, stor blåklocka, gullviva, darrgräs, vitmåra, ängshavre och lundtrav.

### Beskrivning

Liten ås som är belägen inne i en trädgård. På åsen finns syrenbuskar och träd som skuggar en stor del av området. Torrängsfloran är rikast på den östvända slänten och i söder. Här förekommer mycket blodnäva och en hel del drakblomma. Åsen slås regelbundet men ger trots detta intryck av allt för svag hävd genom att det slås för sent eller för sällan. Blodnävan tycks expandera på bekostnad av drakblomma m.m.

### Bedömning

Lokalen är en av de rikaste för drakblomma även om den minskat sedan 1997. Minskningen bedöms vara verklig. Ägaren bör uppmärksammas på att slå vid rätt tidpunkt och på rätt sätt. Röjning bör ej utföras med hänsyn till risken för röjgödslingseffekter.

## 78 Åkerholme norr om naturreservatet Bakträgen

Besöksdatum: 9 maj, 4 juli

Tidigare objektsnummer: TiÅ 78

Smalbladig lungört: 101 blommande

Drakblomma: Ej känd

## Indikatorer

Backglim		Fjädergräs		Praktbrunört	
Backklöver		Flentimotej	X	Småfingerört	
Backruta	X	Fältmalört		Solvända	
Backskafting		Fältvädd		Trollsmultron	X
Blodnäva	X	Krissla		Vildlin	
Brudbröd	X	Kungsmynta		Vingvial	
				Vårfingerört	X

Av övriga arter ses vitmåra, svinrot, slåttergubbe, gullviva, ängshavre, stor blåklocka, darrgräs, prästkrage, backlök, buskviol, väddklint, rödkämpar och tjärblomster.

### Beskrivning

Artrik åkerholme som nyligen röjts men fortfarande hyser en hel del buskar, träd och igenväxningsvegetation som t.ex. hallon och enbuskar. Gräsväxten är ganska rik på vissa ställen vilket vittnar om en viss röjgödslingseffekt. Fjölårsgräs och gammal förna förekommer ganska rikligt även om det idag tycks förekomma viss hävd, kanske i form av slåtter eller extensivt bete. Inga ingrepp stör områdets kvaliteter.

### Bedömning

Antalet smalbladig lungört bedöms ha ökat reellt sedan 1997. Röjningsbehovet idag är litet men inom en femårsperiod bör enbuskarna gallras ganska hårt. Redan idag kan man dock röja c: a 5 % av arealen på hallon och sly. Alla träd bör på sikt tas bort helt från kullen. Helst bör kullen betas eller slås.

## 79 Backe öster om Holmen, Blidsberg

Besöksdatum: 9 maj, 4 juli

Tidigare objektsnummer: TiÄ 79

Smalbladig lungört: 23 blommande + (7 blommande)

Drakblomma: Ej känd

Indikatorer

Backglim		Fjädergräs		Praktbrunört	
Backklöver		Flentimotej		Småfingerört	
Backruta		Fältmalört		Solvända	
Backskafting		Fältvädd		Trollsmultron	
Blodnäva		Krissla		Vildlin	
Brudbröd	X	Kungsmynta		Vingvial	
				Vårfingerört	

Få övriga arter förekommer. De som ses är prästkrage, gullviva, stor blåklocka, klasefibbla, luddhavre, tjärblomster, vitmåra och rödklint.

### Beskrivning

Området var för c: a 15 år sedan enligt markägarna en ”stamped jordbacke utan vegetation”. Sedan dess har hästbetetrycket minskat samtidigt som trädsiktet gallrats. Hästar används dock för efterbete av området, (i mån av tillgång på lämpliga betesdjur). Idag finns här en ganska rik flora som bl.a. utgörs av smalbladig lungört och på sommaren skogsvicker. Markägarna har även hittat en ny förekomst av smalbladig lungört i anslutning till paddock och fastighetsgräns. På denna nya lokal fanns 7 blommande plantor. I backen hittades 23 blommande plantor varav några har inslag av vanlig lungört.

### Bedömning

Antalet smalbladig lungört har successivt ökat beroende på minskat hästbetetryck och på ökad ljustinstrålning. Lokalen är i första hand en stenbunden friskängslokal men med ett visst inslag av torrängsarter. Ytterligare träd bör tas bort så att lungörten kan expandera. Bete bör ske extensivt och sent på säsongen. Idag måste lokalen betraktas som ohävdad eller svagt hävdad beroende på den ojämna tillgången på lämpliga betesdjur.

## 80 Slänt öster om Ätran, norr om Dalum

Besöksdatum: 9 maj, 2 juli

Tidigare objektsnummer: TiÄ 80

Smalbladig lungört: 56 blommande + 4 skott

Drakblomma: Ej känd

Indikatorer

Backglim		Fjädergräs		Praktbrunört	
Backklöver		Flentimotej	X	Småfingerört	
Backruta		Fältmalört		Solvända	
Backskafting		Fältvädd		Trollsmultron	X
Blodnäva		Krissla		Vildlin	
Brudbröd	X	Kungsmynta		Vingvial	X
				Vårfingerört	X

Backlök, gullviva, lundtrav, stor blåklocka, prästkrage, svinrot, slättergubbe, bergmynta, darrgräs, vitmåra och rödkämpar finns också.

### Beskrivning

En lång östvärd slänt som betas svagt på det norra skiftet och inte betas alls på det södra. Norra skiftet, dvs norr om gränsen och dubbelstaket är åsen glest klädd med träd och buskar förutom i den mest ljusöppna nedre östvärd slänten. Här i slänten växte 47 blommande plantor och 2 skott. På det södra och mest öppna skiftet som är ohävdad och där marken är störd av en äldre markväg och äldre små stenupplag, sågs 6 blommande exemplar. Smalbladig lungört finns även allra längst i söder i en dikesren där 3 blommande exemplar och 2 skott hittades.



### Bedömning

Antalet lungört har minskat på det ohävdade området i söder men ökat desto mer på det betade området i norr. Totalt har lungörten ökat i området. En försiktig gallring av träd- och buskskikt bör utföras på den norra delen så att bestånden av smalbladig lungört på sikt inte skuggas ut. Betetrycket bör ökas något.

### 81 Brink norr om Dalums egendom

Besöksdatum: 9 maj, 2 juli

Tidigare objektsnummer: TiÅ 81

Smalbladig lungört: 36 blommande

Drakblomma: Ej känd

Indikatorer

Backglim		Fjädergräs		Praktbrunört	
Backklöver		Flentimotej		Småfingerört	
Backruta		Fältmalört		Solvända	
Backskafting		Fältvädd		Trollsmultron	
Blodnäva		Krissla		Vildlin	
Brudbröd	X	Kungsmynta		Vingvial	
				Vårfingerört	

Stor blåklocka, prästkraige, ängsvädd, svinrot, gullviva, vitmåra, och ängshavre ses också vid besöket.

### Beskrivning

En mindre västvänd sluttning som betas med nöt. Hävden från 2001 föreföll mycket bra vid majbesöket. I juli hade inga djur släppts på ännu vilket gav intryck av ohävd. Området är också gräsrikt med mycket våbrodd, kruståtel och tuvtåtel. Ingrepp saknas. Buskskiktet är glest och består av enstaka rönn, nyponros och björk.

### Bedömning

Antalet smalbladig lungört bedöms ha ökat på den här lokalen. Området behöver inte röjas idag.

### 82 Väg- och åkerrenar vid Korshögen nordost om Dalum.

Besöksdatum: 9 maj, 2 juli

Tidigare objektsnummer: TiÅ 82

Smalbladig lungört: 44 blommande

Drakblomma: Ej känd

Indikatorer

Backglim		Fjädergräs		Praktbrunört	
Backklöver		Flentimotej	X	Småfingerört	
Backruta		Fältmalört		Solvända	
Backskafting		Fältvädd		Trollsmultron	X
Blodnäva	X	Krissla		Vildlin	
Brudbröd	X	Kungsmynta		Vingvial	X
				Vårfingerört	

Stor blåklocka, prästkraige, backsippa, ängshavre, tjärblomster, gullviva, backlök, lundtrav noteras vid julibesöket.

### Beskrivning

Området består av svagt hävdade men ganska artrika åkerrenar samt ohävdade vägrenar. I de ohävdade vägrenarna i väster växte 27 blommande exemplar av smalbladig lungört. Utmed åkerrenarna sågs 17 blommande exemplar.

### Bedömning

En viss ökning av antalet plantor av smalbladig lungört kan ha skett i området. Ökningen har i så fall skett på vägrenarna medan bestånden på åkerrenarna har minskat. Mild gallring, röjning samt tidvis slåtter bör utföras i vägrenen. Slåtter eller efterbete bör räcka som hävdregim på åkerrenen. Om inte slåtter kan införas bör betestrycket öka. I åkerrenen bedöms inslaget av torrängsarter ha minskat på bekostnad av maskrosor och bredbladiga gräs.

### 83 Betesmark vid Aspelund norr om Krutbrännaregården

Besöksdatum: 9 maj, 27 juni

Tidigare objektsnummer: TiS 93

Smalbladig lungört: 0 exemplar?, 18 blommande + 3 skott

Drakblomma: Ej känd

Indikatorer

Backglim		Fjädergräs		Praktbrunört	
Backklöver		Flentimotej		Småfingerört	
Backruta		Fältmalört		Solvända	
Backskafting		Fältvädd		Trollsmultron	
Blodnäva		Krissla		Vildlin	
Brudbröd	X	Kungsmynta		Vingvial	
				Värfingerört	

Av övriga arter ses bl.a. klasefibbla, stor blåklocka, prästkrage och darrgräs.

### Beskrivning

I det på kartan från 1997 utpekade området hittades inte något exemplar av smalbladig lungört vilket eventuellt kan bero på felritning. Istället hittades bestånd strax väster om det utpekade området, se kartan. Denna växtplats kan möjligen vara den som beskrivs i inventeringen 1997. OBS att några plantor i dikesslänter hittades över huvud taget inte alls. I det studerade området som betas med nöt hittades totalt 18 + 3 skott av smalbladig lungört.

Utöver ovan nämnda plantor finns spridda plantor utmed åkern ända ned till banvallen vilka behandlas som en ny lokal nr 97, se nedan.



Utökat objekt nr 83, mittpunktskoordinat 1359942/6421481.

### Bedömning

Om de 18 + 3 exemplaren motsvarar lokalen från 1997 har beståndet uppenbarligen minskat successivt sedan 1995.

### 84 Betesmark vid Ätran på Pålstorp 1:4 i Dalum

Besöksdatum: 9 maj, 2 juli

Tidigare objektsnummer: TiÄ 84

Smalbladig lungört: 5 blommande

Drakblomma: Ej känd

Indikatorer

Backglim		Fjädergräs		Praktbrunört	
Backklöver		Flentimotej	X	Småfingerört	
Backruta		Fältmalört		Solvända	
Backskafting		Fältvädd		Trollsmultron	
Blodnäva		Krissla		Vildlin	
Brudbröd	X	Kungsmynta		Vingvial	
				Vårfingerört	

Stor blålocka, backtimjan, gullviva, tjärblomster och prästkrage ses vid besöket.

### Beskrivning

Liten sydvästvärd sluttning med torrängsflora. Vålövad av nöt. Bergrör frodas på vissa delar av sluttningen som delas av en liten svacka. I svackan hittas 4 blommande plantor och i bergrörsbeståndet hittas en blommande planta.

### Bedömning

Fortsatt bete är det bästa för den här lokalen. Rönjning och markstörning kan bli aktuella åtgärder i framtiden. En viss rönjning och avverkning har troligen genomförts sedan inventeringen 1997 vilket den rika gräsväxten visar.

### 85 Betesmark nordost om Karlshemmet i Böne.

Besöksdatum: 7 maj, 2 juli

Tidigare objektsnummer: TiÄ 85

Smalbladig lungört: 1 blommande + 10 skott

Drakblomma: Ej känd

Indikatorer

Backglim		Fjädergräs		Praktbrunört	
Backklöver		Flentimotej		Småfingerört	
Backruta		Fältmalört		Solvända	
Backskafting		Fältvädd		Trollsmultron	
Blodnäva		Krissla		Vildlin	
Brudbröd	X	Kungsmynta		Vingvial	
				Vårfingerört	

Jungfrulin, rödkämpar, prästkrage, stor blålocka och vitmåra förekommer.

### Beskrivning

Välbetad betesmark med stort inslag av små rösen och gamla fornåkrar. Enstaka buskar förekommer. Inslag av små partier torrängsflora förekommer i anslutning till rösen. Betesmarken är annars svagt påverkad av kväve. Endast en av de två beskrivna bestånden av smalbladig lungört från 1997 återfanns.

### Bedömning

En ganska udda lokal för smalbladig lungört. Troligen har en minskning av antalet exemplar skett sedan 1997. Minskningen kan dock vara temporär eftersom hela tio skott fanns intill den blommande plantan. Eftersom förnygring sker finns alltså hopp om en rikare blomning nästa år.

### 86:1 Knätte kullar, östra delen på västra kullen

Besöksdatum: 3 maj, 7 maj, 27 juni

Tidigare objektsnummer: TiÄ 86:1, Kn 2

Smalbladig lungört: 595 blommande, 30 skott

Drakblomma: 78

#### Indikatorer

Backglim		Fjädergräs		Praktbrunört	
Backklöver		Flentimotej	X	Småfingerört	
Backruta		Fältmalört		Solvända	
Backskafing	X	Fältvädd		Trollsmultron	X
Blodnäva		Krissla	X	Vildlin	X
Brudbröd	X	Kungsmynta		Vingvial	X
				Vårfingerört	X

Av övriga arter ses backlök, stor blålocka, slåttergubbe, slåtterfibbla, backsippa, tjärblomster, backtimjan, jungfrulin, darrgräs, backsmörblomma, hållveronika, harmynta och väddklint. I slutningen under staketet omedelbart söder om grustaget hittas ett exemplar av låsbräken.

### Beskrivning

En i huvudsak sydostvänd sluttning som slås årligen. Efterbete sker troligen endast sporadiskt. Hävden betecknas som måttlig-svag med en viss markstörning i form av "jordflytning"-erosion. En äldre grustäkt gränsar till området. Täktbotten används idag som parkeringsplats.

338 blommande plantor av smalbladig lungört växte på den södra fastigheten. 178 exemplar hittades på mellanfastigheten och 79 exemplar längst norrut. C: a 30 ickeblommande plantor noterades, de flesta i den södra delen.

Drakblomma räknades till 78 plantor. En viss förnygring av drakblomma bedöms förekomma.

### Bedömning

Ett mycket fint område som har stabila populationer av smalbladig lungört och drakblomma och en i övrigt mycket rik flora. Ökningen av antalet plantor av smalbladig lungört tycks ha skett på den södra delen av området. Nuvarande skötsel genom slåtter och extensivt efterbete? fungerar bra. Inget behov av röjning eller avverkning föreligger idag.

### 86:2 Knätte kullar, sydvästra delen av västra kullen

Besöksdatum: 7 maj, 27 juni

Tidigare objektsnummer: TiÄ 86:2, Kn 2

Smalbladig lungört: 248 blommande + 5-10 skott

Drakblomma: 15

#### Indikatorer

Backglim		Fjädergräs		Praktbrunört	
Backklöver		Flentimotej	X	Småfingerört	
Backruta	X	Fältmalört		Solvända	
Backskafing		Fältvädd		Trollsmultron	X
Blodnäva	X	Krissla	X	Vildlin	X
Brudbröd	X	Kungsmynta	X	Vingvial	X
				Vårfingerört	

Här ses också prästkrage, stor blåklocka, svinrot, slåttergubbe, darrgräs, backsippa, väddklint, harmynta, getväppling, ängshavre, backsmörblomma och backlök.

### Beskrivning

Kulle med glest busk- och trädskikt. Smalbladig lungört förekommer spridd men med koncentrationer dels i söder, dels uppe på en f.d. vall. Den rikaste floran förekommer i anslutning till det gamla grustaget! Området hyser ganska mycket fjolårsförna och mossa. Området slås och efterbetas extensivt.

### Bedömning

Det är inte lika uppenbart att drakblomma föryngrar sig som den gör på 86:1. På sikt bör hassel röjas. Idag föreligger dock inget behov av skötselinsatser utöver slåtter och efterbete.

### 86:3 Knätte kullar, nordvästra delen av västra kullen

Besöksdatum: 7 maj, 27 juni

Tidigare objektsnummer: TiÄ 86:3, Kn 2

Smalbladig lungört: 60 blommande + 5 skott

Drakblomma: Ej känd

Indikatorer

Backglim		Fjädergräs		Praktbrunört	
Backklöver		Flentimotej		Småfingerört	
Backruta		Fältmalört		Solvända	
Backskafting		Fältvädd		Trollsmultron	
Blodnäva		Krissla		Vildlin	
Brudbröd	X	Kungsmynta		Vingvial	X
				Vårfingerört	

Av övriga torrängsarter ses bl.a. stor blåklocka och vitmåra.

### Beskrivning

Kulle med visst inslag av buskar och träd. Hävden bedöms vara svag genom slåtter och ett ev. extensivt efterbete? Flera äldre husbehovstäckter finns utmed kanten av kullen ned mot åkrarna. En viss igenväxning sker i den norra – nordvästra delen av kullen där även de gamla täckterna ligger. Lungörten växer mestadels i söder och öster där det är också är mest ljusöppet.

### Bedömning

Ungefär samma antal smalbladig lungört som 1997 visar att lokalen har hållit sig intakt de senaste åren. Enstaka buske och träd kan tas bort men är inte nödvändigt för att bibehålla områdets kvaliteter.

### 87 Knätte Kullar, östra kullen

Besöksdatum: 3 maj, 27 juni

Tidigare objektsnummer: TiÄ 87

Smalbladig lungört: 8 blommande

Drakblomma: Ej känd

Indikatorer

Backglim		Fjädergräs		Praktbrunört	
Backklöver		Flentimotej	X	Småfingerört	
Backruta		Fältmalört		Solvända	
Backskafting		Fältvädd		Trollsmultron	X
Blodnäva		Krissla		Vildlin	
Brudbröd	X	Kungsmynta		Vingvial	X
				Vårfingerört	

Andra torrängsarter som sågs är bl.a. slättergubbe, kattfot, monke, stor blåklocka, backsippa, ängshavre, backtimjan, tjärblomster, slätterfibbla och prästkrage.

### Beskrivning

Naturreservat. 15 plantor sågs 1997. Nu liksom då växte ett exemplar ett stycke ifrån de övriga. Området är öppet och välhävdad genom slätter.

### Bedömning

Inga behov av röjning eller avverkning idag.

## 88 Betesmark nordväst om Önnarp, Hössna

Besöksdatum: 3 maj, 27 juni

Tidigare objektsnummer: TiÄ 88

Smalbladig lungört: 57 (+3)

Drakblomma: Ej känd

Indikatorer

Backglim	X	Fjädergräs		Praktbrunört	
Backklöver		Flentimotej	X	Småfingerört	
Backruta	X	Fältmalört		Solvända	
Backskafting		Fältvädd		Trollsmultron	X
Blodnäva		Krissla		Vildlin	
Brudbröd	X	Kungsmynta		Vingvial	
				Vårfingerört	

Av övriga torrängsarter ses bl.a. stor blåklocka, prästkrage, rockentrav, ängshavre, lundtrav, tjärblomster, rödkämpar och brudborste.

### Beskrivning

Lokalen avser dels en ohävdad vägren med dominans av bergrör och aspsly, dels en syd- och östsluttning i en betad hagmark med glest skikt av björk, asp och enbuskar. Träd har nyligen gallrats ut vilket är positivt även om en viss röjgödslingsseffekt kan skönjas. Området betas av nöt och betestrycket bedöms vara måttligt. I vägrenen påträffades 14 exemplar smalbladig lungört mot 9 exemplar 1997. I den betade delen fanns 43 exemplar mot endast 1 exemplar 1997. 3 exemplar ickeblommande plantor sågs också vilket totalt ger 60 plantor. En viss förnyring av smalbladig lungört bedöms ske i den betade delen.

### Bedömning

Ytterligare björk kan tas bort utan att områdets kvaliteter försämras. Slätter bör ske på den ohävdade vägrenen.

## 89 Slänt sydväst om Hössna kyrka

Besöksdatum: 27 juni

Tidigare objektsnummer: TiÄ 89

Smalbladig lungört: Ej känd

Drakblomma: 2

Indikatorer

Backglim		Fjädergräs		Praktbrunört	
Backklöver		Flentimotej		Småfingerört	
Backruta	X	Fältmalört		Solvända	
Backskafting		Fältvädd		Trollsmultron	X
Blodnäva		Krissla		Vildlin	
Brudbröd	X	Kungsmynta		Vingvial	
				Vårfingerört	

Stor blåklocka, vädtklint och prästkrage noteras också.

### Beskrivning

Området utgörs av en kraftigt trivialiserad slänt med dominans av bl.a. hallon, hundäxing, skogsnäva, hundkex, fyrkantig johannesört, gulsporre och brännässla. Torrängsarterna förekommer mycket sparsamt. Enstaka apel och rönn förekommer också. Två exemplar av drakblomma hittades. Den nyupptäckta drakblomman växer strax nedom hallonbeståndet.

### Bedömning

Behovet av restaurering genom bränning, slåtter och bete är mycket stort. Förekomsten av drakblomma bedöms inte ha ökat utan den nya planta som upptäcktes har troligen funnits på platsen tidigare. Drakblommorna kommer snart att försvinna från området om inget drastiskt görs snarast.

## 90:1 Betesmark sydost om Valared, Hössna.

Besöksdatum: 3 maj, 27 juni

Tidigare objektsnummer: TiÄ 90:1

Smalbladig lungört: 1 blommande

Drakblomma: Ej känd

Inga indikatorer eller andra intressanta arter påträffades.

### Beskrivning

Ett exemplar av smalbladig lungört hittades i en ganska kvävepåverkad slänt i kanten av en vall och en fuktäng. Följeväxter är bl.a. daggkäpa, ängsyra, hundkex. Inga ingrepp. Betestrycket är måttligt till bra även om en del fjolårsgräs förekommer i slänten.

### Bedömning

Trivialiseringen förefaller accelererat sedan inventeringen 1997. Området behöver inte röjas. Området bör utgå från den regionala miljöövervakningen.

## 90:2 Kulle sydväst om Valared, Hössna

Besöksdatum: 3 maj, 27 juni

Tidigare objektsnummer: TiÄ 90:2

Smalbladig lungört: 12 + 5 skott

Drakblomma: Ej känd

Indikatorer

Backlim		Fjädergräs		Praktbrunört	
Backklöver		Flentimotej		Småfingerört	
Backruta		Fältmalört		Solvända	
Backskafting		Fältvädd		Trollsmultron	
Blodnäva		Krisla		Vildlin	
Brudbröd	X	Kungsmynta		Vingvial	
				Vårfingerört	

Av de fåtaliga övriga torrängsarterna ses endast hållveronika, stor blåklocka, vitmåra och ängshavre.

### Beskrivning

Hagmark som växer igen med asp, björk och gran. Fältskiktet har lundkaraktär med inslag av skogsnäva och kovall. En äldre husbehovstäkt finns i området men är idag helt igenvuxen. Den södra slänten är mest ljusöppen och det är här som de flesta plantorna av smalbladig lungört växer. Två av de blommande exemplaren sågs nära grusvägen i bestånd av berggräs. Vid junibesöket hittades utmed samma grusväg 9 exemplar av låsbräken. Ingen hävd förekommer i området idag.

### Bedömning

Behov finns av avverkning, slåtter och röjning samt bete med nöt i 100 % av lokalens areal. Även markstörning är viktig för artens överlevnad på sikt. Trivialiseringen förefaller accelererat sedan inventeringen 1997 då 62 plantor sågs.

### 90:3 Väglänt sydväst om Valared, Hössna.

Besöksdatum: 3 maj, 27 juni

Tidigare objektsnummer: TiÄ 90:3

Smalbladig lungört: 0

Drakblomma: Ej känd

Indikatorer

Backglim		Fjädergräs		Praktbrunört	
Backklöver		Flentimotej		Småfingerört	
Backruta		Fältmalört		Solvända	
Backskafting		Fältvädd		Trollsmultron	
Blodnäva		Krissla		Vildlin	
Brudbröd	X	Kungsmynta		Vingvial	
				Vårfingerört	

Ängshavre, stor blålocka och backlök förekommer också.

### Beskrivning

Vägren som sköts med slåtter samt en beteshage som betas av nöt. 1997 sågs två exemplar. I år noterades inte någon lungört överhuvudtaget. Lokalen förefaller intakt sedan inventeringen 1997. Betsdjuren var inte påsläppta vid besöket i juni.

### Bedömning

Visst behov av röjning och mild gallring finns i den betade delen som utgör c: a 50 % av lokalen. Slåtterrutiner bör ses över när det gäller väglänten.

### 91 Slänt vid Halla, norr om Kinnared

Besöksdatum: 27 juni

Tidigare objektsnummer: TiÄ 91

Smalbladig lungört: Ej känd

Drakblomma: 6

Indikatorer

Backglim		Fjädergräs		Praktbrunört	
Backklöver		Flentimotej		Småfingerört	
Backruta	X	Fältmalört		Solvända	
Backskafting		Fältvädd		Trollsmultron	
Blodnäva	X	Krissla		Vildlin	
Brudbröd	X	Kungsmynta		Vingvial	
				Vårfingerört	

Hällveronika, vitmåra, stor blålocka, ängsvädd, ängshavre, prästkrage, brudborste, svinrot, jungfrulin, darrgräs, backsippa, getrams och väddklint noteras vid besöket.

### Beskrivning

Området är en lieslagen slänt som till stor del varit brukad mark. Drakblomman växer närmast stenvallen där det inte varit uppodlat tidigare. Blommarna är ovanligt mörka. Floran är ganska rik med arter som stor blålocka, brudbröd och backruta. Bergrör förekommer men utgör inget allvarligt hot mot lokalen.



### Bedömning

Ett visst extensivt efterbete är önskvärt utöver slåttern. Hästar finns i nära anslutning. Området behöver inte röjas eller avverkas. Inga ingrepp.

### 92 Betesmark vid Hov, Hällstad

Besöksdatum: 7 maj, 27 juni

Tidigare objektsnummer: TiÄ 92

Smalbladig lungört: 8 blommande + 1 skott

Drakblomma: Ej känd

Indikatorer

Backglim		Fjädergräs		Praktbrunört	
Backklöver		Flentimotej		Småfingerört	
Backruta		Fältmalört		Solvända	
Backskafting		Fältvädd		Trollsmultron	
Blodnäva		Krissla		Vildlin	
Brudbröd	X	Kungsmynta		Vingvial	
				Vårfingerört	

Av övriga arter ses darrgräs, vitmåra och slåttergubbe. På hällarna växer gul fetknopp.

### Beskrivning

En stor nötbetesmark med ömsom välbetad svål med viss kvävepåverkan, ömsom rösen och bergklackar med gott om berggräs som ratas av djuren. Först efter en god stunds letande hittades växtplatsen som ligger strax ovan en bergklack. (Området bör på kartan flyttas något åt nordost). Där den smalbladiga förekommer växer gott om berggräs och en del buskar och sly. Ytterligare ett skott och 2 blommande plantor sågs i en ganska ohävdad glänta nedanför bergklacken. I den slutna miljön mellan klacken och gläntan förekommer även vanlig lungört. Vid junibesöket hittades rikligt med hartmanstarr (*Carex hartmanni*) i anslutning till lokalen.

### Bedömning

Betesmarken är stor och bara delvis välhävdad. Där skogen sluter sig eller där stenrösen dominerar är betet ofta otillräckligt för en långsiktigt god hävdstatus. Platsen för smalbladig lungört bör bevakas så att den inte helt växer igen med sly eller dränks i berggräs. Idag bedöms beståndet som intakt. Ytterligare försämring av lokalen i form av igenväxning och minskat bete och marktörning kan dock inte tolereras om beståndet skall finnas kvar.

### 93 Vid grustag nordost om Blidsberg

Besöksdatum: 9 maj, 30 juni

Tidigare objektsnummer: TiÄ 93

Smalbladig lungört: 69 blommande + 3 skott

Drakblomma: Ej känd

Indikatorer

Backglim		Fjädergräs		Praktbrunört	
Backklöver		Flentimotej	X	Småfingerört	
Backruta		Fältmalört	X	Solvända	
Backskafting		Fältvädd		Trollsmultron	
Blodnäva	X	Krissla	X	Vildlin	
Brudbröd	X	Kungsmynta		Vingvial	X
				Vårfingerört	

Getväppling, vitmåra, väddklint, prästkrage, färgkulla, ängshavre, luddhavre, getrams, backsmörblomma, darrgräs, svinrot och tjärblomster noteras.

**Beskrivning**

En ganska igenvuxen och ohävdad torr mark på krönet av ett äldre grustag. Smalbladig lungört förekommer såväl i öppen som sluten miljö i den norra halvan av området.

**Bedömning**

Behovet av röjning och gallring samt markstörning bedöms vara stort på 100 % av arealen trots att antalet lungört ökat sedan 1997. Slätter bör utföras regelbundet.

**94 Beteshage på Siggagården, Humla**

Besöksdatum: 6 maj

Tidigare objektsnummer: TiÅ 94

Smalbladig lungört: 0

Drakblomma: Ej känd

Indikatorer och övriga torrängsarter saknas helt.

**Beskrivning**

Ett exemplar av smalbladig lungört rapporterades 1997. Lokalen som utgörs av en svag förhöjning i marken med enstaka en som gränsar till fuktängar och kulturbete betas väl – måttligt av nö. Floran i anslutning till växtplatsen är ganska trivial. Ingrepp saknas.

**Bedömning**

Inga röjningsbehov föreligger idag.

**95 Hössna prästgård naturreservat, södra fastigheten.**

Besöksdatum: 3 maj, 27 juni

Tidigare objektsnummer: -

Smalbladig lungört: 10 blommande

Drakblomma: Ej känd

Indikatorer

Backglim	X	Fjädergräs	Praktbrunört	
Backklöver		Flentimotej	Småfingerört	
Backruta		Fältmalört	Solvända	
Backskafting		Fältvädd	Trollsmultron	
Blodnäva		Krissla	Vildlin	
Brudbröd	X	Kungsmynta	Vingvial	
			Vårfingerört	

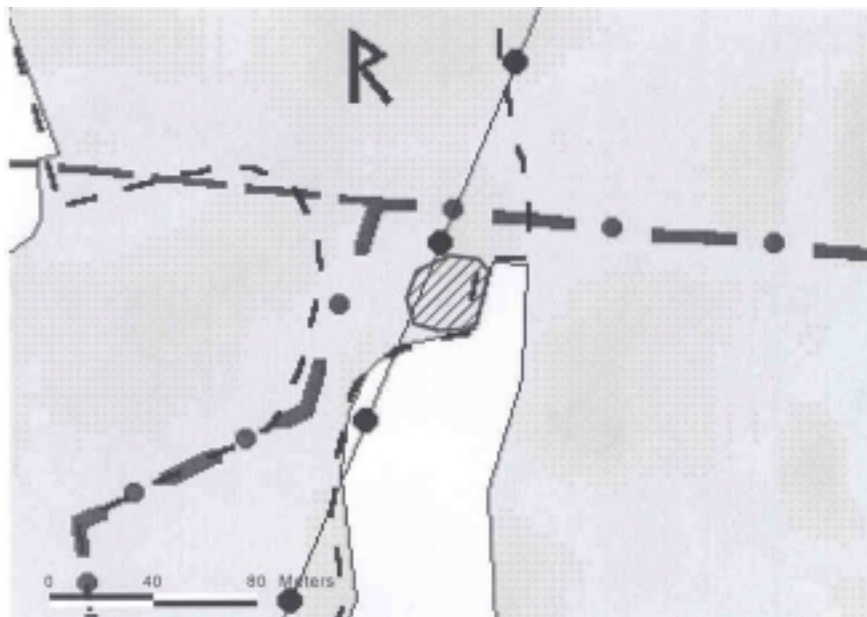
Backtimjan, jungfrulin, prästkrage, stor blålocka och blåsuga ses också.

**Beskrivning**

Lokalen upptäcktes 2001 då en planta sågs. I år växte en planta i åker/vallkant samt 9 plantor på åskrönet strax intill en ledningsstolpe. Inga plantor utöver de blommande exemplaren noterades. Enar och hassel är röjda och gallrade. Området är välhävdad genom bete med nö.

**Bedömning**

Området har inga ingrepp och inga stora behov av röjning sett över en 10-årsperiod.



Nytt objekt nr 95, mittpunktskoordinat 1365340/6412625.

### 96 Jättabergets södra och västra sluttningar, (Knätte kullar)

Besöksdatum: 3 maj, 27 juni

Tidigare objektsnummer: -

Smalbladig lungört: 58 + 8 skott

Drakblomma: Ej känd

Indikatorer

Backglim		Fjädergräs		Praktbrunört	
Backklöver		Flentimotej		Småfingerört	
Backruta		Fältmalört		Solvända	
Backskafting		Fältvädd		Trollsmultron	X
Blodnäva	X	Krissla		Vildlin	
Brudbröd	X	Kungsmynta		Vingvial	X
				Vårfingerört	

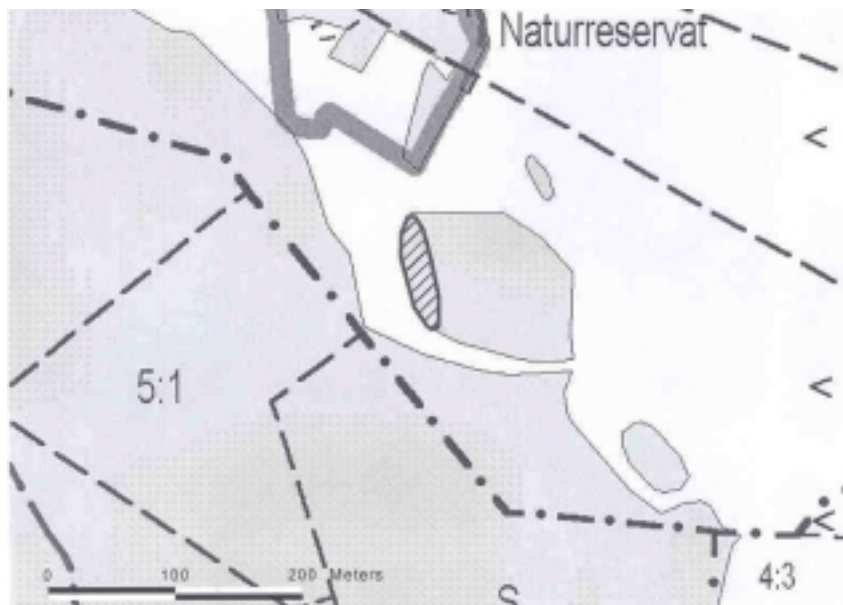
Här förekommer också stor blålocka, ängshavre, tjärblomster, mörkt kungsljus, rockentrav, backsmörblomma, prästkrage, rödklint och ängsvädd.

#### Beskrivning

Strax söder om Knätte kullars naturreservat ligger en kulle som är bevuxen av buskar och träd och som betas måttligt till svagt av nöt. Området upptäcktes som en ny lokal för smalbladig lungört 2001 då c: a 50 plantor sågs. En viss föryngring av smalbladig lungört bedöms ske inom området. En hel del aspsly förekommer.

#### Bedömning

Aspslyet bör tas bort successivt på 100 % av arealen. En viss urglesning av träd- och buskskiktet bör också genomföras successivt.



Nytt objekt nr 96, mittpunktskoordinat 1366379/6416417.

### 97 Åkerren vid Aspelund norr om Krutbrännaregården

Besöksdatum: 9 maj, 27 juni

Tidigare objektsnummer: -

Smalbladig lungört: 76 + 8 skott

Drakblomma: Ej känd

Indikatorer

Backglim		Fjädergräs		Praktbrunört	
Backklöver		Flentimotej		Småfingerört	
Backruta	X	Fältmalört		Solvända	
Backskafting	X	Fältvädd		Trollsmultron	X
Blodnäva		Krissla		Vildlin	
Brudbröd	X	Kungsmynta		Vingvial	
				Vårfingerört	

Av övriga torrängsarter noteras rödklint, vitmåra, stor blåklocka och gullviva.

#### Beskrivning

Ohävdad åkerren som delvis är igenvuxen med sly och trivialiserad. Mindre ytor närmast cykelbanan har förhållandevis stort inslag av torrängsarter. Smalbladig lungört förekommer främst i anslutning till taggrådstängslet.

#### Bedömning

Slyet bör tas bort. Slätter bör ske med viss regelbundenhet. Eventuellt kan bränning utföras ibland.



Nytt objekt nr 97, mittpunktskoordinat 1359874/6421397.

## SKARABORG

### 2 Åsaskogen

Besöksdatum: 6 maj, 19 juni

Tidigare objektsnummer: TiS 2

Smalbladig lungört: 10 + 8 skott

Drakblomma: Ej känd

Indikatorer

Backglim		Fjädergräs		Praktbrunört	
Backklöver		Flentimotej		Småfingerört	
Backruta	X	Fältmalört		Solvända	
Backskafting	X	Fältvädd		Trollsmultron	X
Blodnäva		Krissla		Vildlin	
Brudbröd		Kungsmynta		Vingvial	
				Vårfingerört	

Av övriga arter ses bl.a. vitmåra och getväppling.

### Beskrivning

Svag sydvästvänd sluttning som ligger i anslutning till elljusspåret söder om Åsarp. Området är ohävdad men har tidigare betats. Högvuxna gräs såsom knylhavre och hundäxing dominerar. Hallon och hundkex smyger sig in från kanterna. Växtplatsen för smalbladig lungört är liten och hyste under 1998 c:a 20 exemplar. Vid besöket i år konstaterades att marken invid plantorna var störd och att föryngring av nya plantor hade skett här. Åtgärden utförs troligen av lokala naturvårdare (eller av sork).

### Bedömning

Något utpräglat röjningsbehov finns inte idag. Slåtter, markstörning såsom bete, fagning bedöms vara av stort värde för lokalen fortlevnad.

## 27 Åsar 600 m SV om Stenhusagården, Vartofta-Åsaka. Åsaka 11:1

Besöksdatum: 29 april, 19 juni

Tidigare objektsnummer: D22, S8

Smalbladig lungört: 79 + 3 skott

Drakblomma: 2 plantor i inhägnaden

Indikatorer

Backglim	X	Fjädergräs		Praktbrunört	X
Backklöver	X	Flentimotej	X	Småfingerört	
Backruta		Fältmalört		Solvända	
Backskafting	X	Fältvädd	X	Trollsmultron	X
Blodnäva	X	Krissla		Vildlin	X
Brudbröd	X	Kungsmynta	X	Vingvial	
				Vårfingerört	

Andra torrängsarter som noteras är bl.a. grådådra, gullviva, prästkrage, väddklint, darrgräs, stor blålocka, backsmörblomma, sommarfibbla, harmynta, färgmåra, jungfrulin, backtimjan, stånds, ängshavre, jordtistel, backsippa och lundtrav.

### Beskrivning

Området betas hårt av tjurar. Enar har röjts sedan besöket 1998 och vissa röjgödslings effekter är synliga. De negativa effekterna hålls dock tillbaka genom tjurarnas hårda bete. Grustag finns i norra änden av åsen. Drakblomma finns men föryngring saknas. Förekomsten av grådådra är intressant då den är konkurrenssvag och endast kan etablera sig på blottad, dvs. av tjurarna upptrampad mark. Åsen är rik på fjärilar. I år sågs bl.a. tistelfjäril, silverfärgad blåvinge, slättergräsfjäril och brunfläckig pärmorfjäril,

### Bedömning

Ett mycket värdefullt objekt som har en artrik flora och fauna. Ytterligare enbuskar kan tas bort på 100% av lokalen. Det hårda tjurbetet måste fortgå.

## 40 Ås 300 m N om Svennagården, Vartofta-Åsaka. Vartofta 24:2, 8:1

Besöksdatum: 29 april, 19 juni

Tidigare objektsnummer: D34, S15, TiS40

Smalbladig lungört: 8 blommande

Drakblomma: Inventeringen från 1995 anger att drakblomma "skall finnas".

Indikatorer

Backglim	X	Fjädergräs		Praktbrunört	X
Backklöver	X	Flentimotej	X	Småfingerört	
Backruta		Fältmalört	X	Solvända	
Backskafting	X	Fältvädd	X	Trollsmultron	X
Blodnäva	X	Krissla	X	Vildlin	X
Brudbröd	X	Kungsmynta		Vingvial	
				Vårfingerört	

Färgmåra, säfferot, prästkrage, backsmörblomma, darrgräs, backlök, stor blålocka, gullviva, oxbär, vitmåra ses också.

### Beskrivning

Området måste betecknas som ohävdad även om ett svagt bete vid vall kan förekomma. Mycket kransmossa täcker marken. Inslag av kväve- och ohävdarter förekommer vilket delvis kan beror på tidigare utförda röjningar av enbuskar. Stentipp samt äldre husbehovstäck finns och det är här som den mest artrika floran finns. Ingen synlig föryngring av smalbladig lungört.

### Bedömning

Kransmossan bör krattas eller på annat sätt tas bort. Bete eller slåtter måste till snarast. Enar bör föryngras successivt på 100% av arealen. Området kan också brännas några år för att hålla tillbaka förnaupplagringen.

### 51 Åkerholmar 400 m SO om Österhög, Vartofta-Åsaka. Vartofta 5:1

Besöksdatum: 9 maj, 19 juni

Tidigare objektsnummer: D39, S18, TiS 51

Smalbladig lungört: 76 blommande + 7 skott

Drakblomma: Ej känd

Indikatorer

Backglim	X	Fjädergräs		Praktbrunört	X
Backklöver	X	Flentimotej	X	Småfingerört	
Backruta	X	Fältmalört	X	Solvända	
Backskafting	X	Fältvädd	X	Trollsmultron	X
Blodnäva	X	Krissla	X	Vildlin	X
Brudbröd	X	Kungsmynta		Vingvial	
				Vårfingerört	

Av övriga intressanta indikatorer sågs färgmåra, darrgräs, gullviva, vitmåra, backsippa, svinrot, harmynta, stor blåklocka, ängshavre, oxbär och backsmörblomma.

### Beskrivning

Ohävdad eller möjligen sporadiskt slagen eller extensivt betad kulle med litet inslag av buskar och träd. Smalbladig lungört förekommer dels längst i norr, 11+1 exemplar, dels spridd i den södra delen, 65+6 blommande exemplar. Ingrepp finns i form av en äldre husbehovstäkt.

### Bedömning

Området behöver inte röjas inom överskådlig tid. Markstörning kan komma att behövas på sikt. Bete vid vall är det bästa skötselrådet på detta objekt. Att antalet lungört är något färre än 1998 bedöms inte som något problem idag.

### 67 Åsar NO om husen vid Nolgården, Näs, Kvättak 4:2

Besöksdatum: 9 maj, 19 juni

Tidigare objektsnummer: D55, TiS 67

Smalbladig lungört: 0 exemplar

Drakblomma Ej känd

Indikatorer

Backglim	X	Fjädergräs		Praktbrunört	X
Backklöver	X	Flentimotej	X	Småfingerört	X
Backruta		Fältmalört	X	Solvända	X
Backskafting	X	Fältvädd	X	Trollsmultron	
Blodnäva		Krissla		Vildlin	X
Brudbröd	X	Kungsmynta		Vingvial	
				Vårfingerört	

Andra intressanta indikatorer är färgmåra, darrgräs, stor blåklocka, harmynta, lundtrav, jordtistel, backsmultron, backtimjan och oxbär.

### Beskrivning

Två ganska låga åsar som efterbetas årligen. Området ingår i Stipareservatet Nolgården Näs som ett av flera betespräglade delområden. Vid besöket 1998 bedömdes dock området som svagt hävdad. En gammal grund eller

rester av jordkällare samt en viss påverkan av kväve i form av en bård runt åsarna utgör ingrepp i naturmiljön. Smalbladig lungört sågs inte alls i år mot två exemplar 1998.

### Bedömning

Delområdet är inte det främsta för smalbladig lungört i reservatet. Arten kan finnas kvar trots att den inte sågs alls i år. Idag finns inget behov av röjning.

### 75 Ås 500 m V om Brogården, Göteve. Elin 2:8

Besöksdatum: 12 maj, 5 juli

Tidigare objektsnummer: D64, S25, TiS 75

Smalbladig lungört: 1 blommande exemplar + 1 skott

Drakblomma: Ej känd

#### Indikatorer

Backglim		Fjädergräs		Praktbrunört	
Backklöver	X	Flentimotej	X	Småfingerört	
Backruta	X	Fältmalört		Solvända	
Backskafting	X	Fältvädd	X	Trollsmultron	
Blodnäva	X	Krissla	X	Vildlin	X
Brudbröd		Kungsmynta	X	Vingvial	
				Vårfingerört	

I området finns mycket gott om gullviva. Prästkrage, väddklint, getväppling, rödklint, ängshavre, säfferot, vitmåra, darrgräs, stor blåklocka, buskviol, getrams, getapel, harmynta, lundtrav, luddhavre, rödkämpar, backlök, backsmörblomma, jordtistel förekommer också.

### Beskrivning

En mindre men i landskapet väl markerad ås som inte har betats eller slagits på flera år. På 80-talet var åsen avstängd för betesdjuren med hänsyn till den rika floran. Igenväxningen av framför allt en har gått långt men ännu finns en intressant torrängsflora kvar att värna om. Längst i norr är åsen fortfarande öppen och vid besökstillfället syntes att detta område bränts av under våren. I detta nybrända växte de enda exemplaren av smalbladig lungört och det enda exemplaret av backklöver. Vid sommarbesöket var detta område påtagligt gräsrikt. I söder finns också en äldre husbehovstäkt och en stentipp.

### Bedömning

Hela åsen bör snarast betas med nöt. Området bör därefter röjas på enbuskar i 75 % av området och kanske brännas (beroende på hur betet fungerat). Röjningarna bör ske successivt eftersom det finns risk för röjgödslings effekter och kraftfull invandring av maskrosor i detta område. Det finns goda chanser att återuppliva den fina torrängsflora som en gång präglade åsen. Täkt och stentipp bör inte tillåtas öka i omfattning.

### 76 Furåsen

Besöksdatum: 5 juli

Tidigare objektsnummer: TiS 76, D65

Smalbladig lungört: 1

Drakblomma: 29 plantor

#### Indikatorer

Backglim		Fjädergräs		Praktbrunört	
Backklöver		Flentimotej	X	Småfingerört	
Backruta	X	Fältmalört		Solvända	
Backskafting	X	Fältvädd	X	Trollsmultron	X
Blodnäva	X	Krissla	X	Vildlin	
Brudbröd	X	Kungsmynta		Vingvial	
				Vårfingerört	



Av övriga arter ses bl.a. stor blålocka, darrgräs, väddklint, rödklint, ängshavre, buskviol, svinrot, prästkrage, getrams, backlök, getväppling, luddhavre, backsmultron, harmynta, rödkämpar och tjärblomster.

### Beskrivning

Området karakteriseras av att vara ömsom mycket fint och artrikt ömsom helt igenvuxet och trivialiserat av hallon, buskar och träd. Den sydvända sluttningen som fortfarande är den finaste slås delvis med lie. Drakblomma ses med 21 plantor utmed stigen upp till åschrönet och strax bortom krönet. Längre in utmed stigen noteras 6 plantor. Ute på udden tycks den tidigare plantan blivit två.

### Bedömning

Den lieslagna ytan bör utökas successivt och företrädesvis i den södra slänten samt i anslutning till drakblommorna i väster. Hallon och lövbärande buskar och träd röjs på c: a 60 % av åsen. Furorna får stå kvar.

## 89 Sotekullen, Karleby

Besöksdatum: 19 juni

Tidigare objektsnummer: D71, S29

Smalbladig lungört: (Finns kvar, ej räknad)

Drakblomma: 4 plantor

Indikatorer

Backglim		Fjädergräs		Praktbrunört	
Backklöver		Flentimotej	X	Småfingerört	
Backruta		Fältmalört		Solvända	X
Backskafting		Fältvädd		Trollsmultron	
Blodnäva	X	Krissla	X	Vildlin	
Brudbröd		Kungsmynta		Vingvial	
				Vårfingerört	

Av övriga intressanta torrängsarter noteras stor blålocka, prästkrage, rödklint, säfferot, darrgräs, backsmörblomma, ängshavre, backsippa och gullviva.

### Beskrivning

Åkerholme som hyser en liten population av drakblomma. Området slås årligen i augusti av Karleby hembygdsförening. Sedan inventeringen 1998 har området förändrats negativt. Hundkex och ängsvingel har invaderat c: a 75 % av området vilket tyder på att kväve, kanske luftburet, på något sätt belastat området. 1998 bedömdes att 25 % hade en svag gödselpåverkan. Idag finns endast små finare partier med darrgräs och solvända kvar. Föryngring av drakblomma kunde inte konstateras vid besöket.

### Bedömning

Området har försämrats men har kvar sin population av drakblomma. Slåttern bör fortsätta men kanske tidigareläggas. Markstörning bör ingå i hävden.

## 122 Betesmark 300 m O om Nya Dala, Dala. Dala 26:3.

Besöksdatum: 29 april, 18 juni

Tidigare objektsnummer: S52

Smalbladig lungört: 154 blommande

Drakblomma: Nej

Indikatorer

Backglim		Fjädergräs		Praktbrunört	
Backklöver		Flentimotej	X	Småfingerört	
Backruta		Fältmalört		Solvända	
Backskafting	X	Fältvädd		Trollsmultron	

Blodnäva		Krissla		Vildlin	X
Brudbröd	X	Kungsmynta		Vingvial	
				Vårfingerört	

Andra arter av intresse var darrgräs och stor blålocka. S:t Pers nyckel som tidigare setts i området sågs inte i år.

### Beskrivning

Området hävdas genom bete. Trycket är måttligt till hårt. Vid besöket den 18 juni var området obetat trots att djur fanns i fällan. 154 exemplar vilket är betydligt färre än 1998. Utöver röjningar finns inga synliga ingrepp på denna lokal. Nuvarande röjning har kvarlämnat mycket pinnar och skott som gör området svårbetat. Ris ligger kvar och bör tas bort.

### Bedömning

Sly bör tas bort i högre utsträckning än vad som hittills skett. Röjningar har utförts i området sedan 1998. Putsning krävs. Milda röjningar kan fortsätta på 100 % av området under förutsättning att betestrycket upprätthålls. Områdets bestånd av S:t Pers nycklar bör följas upp regelbundet.

## 135 Kulle 400 m NNO om Höberg, Häggum. Häggum 2:9

Besöksdatum: 29 april, 18 juni

Tidigare objektsnummer: S67

Smalbladig lungört: 193 + 10 skott

Drakblomma: Ej känd från lokalen

Indikatorer

Backglim	X	Fjädergräs		Praktbrunört	
Backklöver	X	Flentimotej	X	Småfingerört	X
Backruta		Fältmalört		Solvända	
Backskafting	X	Fältvädd		Trollsmultron	
Blodnäva		Krissla		Vildlin	X
Brudbröd	X	Kungsmynta		Vingvial	X
				Vårfingerört	

Andra intressanta arter som noterades var spåtistel, backsmörblomma, oxbär, backsippa, darrgräs, baktimjan, stor blålocka och jordtistel.

### Beskrivning

Området var den 18 juni på gång att börja betas. Tidvis slås området av Skövde Ängs- och hagmarksförening. Hävden är svag till måttlig. Nypon och sly kan tas bort på 5-10 % av ytan. Föryngringen av smalbladig lungört konstaterades där tätheten av plantor var som störst vilket innebar den nedre delen av sydslänten.

### Bedömning

Inga ingrepp. Området är OK i sin helhet men ett något hårdare bete är önskvärt, något som också kan motverka mossornas utbredning i området.

## 142 Betesmark 500 m SV om Stipakullen, Dala. Dala 26:4.

Besöksdatum: 29 april, 18 juni

Tidigare objektsnummer: S 56

Smalbladig lungört: 95 blommande exemplar

Drakblomma: Nej

Indikatorer

Backglim		Fjädergräs		Praktbrunört	
Backklöver	X	Flentimotej		Småfingerört	
Backruta		Fältmalört		Solvända	

Backskafting		Fältvädd		Trollsmultron	
Blodnäva	X	Krissla		Vildlin	X
Brudbröd	X	Kungsmynta	X	Vingvial	
				Vårfingerört	

Andra arter som är av intresse är stor blåklocka, darrgräs, jungfrulin och ängshavre.

### Beskrivning

Bete med nöt som vid vårbesöket bedömdes vara ömsom hårt ömsom svagt beroende på om djuren lätt kommer åt växtligheten. I juni var området mycket dåligt betat i sin helhet vilket ger en helhetsbedömning på svagt hävdad. Årets lokal är en väl markerad kulle där kullens höjdrygg och ostvända sluttning utgör platsen för smalbladig lungört. *1998 räknades en annan lokal med färre antal blommor. Denna lokal som ligger längre österut jämfört med kartan från 1998, bör definieras med GPS vid nästa återinventering på Falbygden. Här, ute på det helt flacka kalkstenspenplanet, sågs endast ett exemplar i år.*

### Bedömning

Inga ingrepp. Enar bör föryngras på c: a 15% av arealen.

### Övrigt

#### 66 Åsen NV om husen på Nolgården, Näs, Kvättak 4:2

Besöksdatum: 9 maj

Tidigare objektsnummer: D54

Smalbladig lungört: 98

Drakblomma: 4 plantor 1998

### Beskrivning

98 blommande plantor mot 2 ex 1998 då åsen endast besöktes den 9 juli.

### Bedömning

Ännu mer röjning har utförts vilket kan komma att medföra att Stipagräset är hotat??

#### 65 åsen strax V och S om husen på Nolgården, Näs, Kvättak 4:2.

Besöksdatum: 9 maj

Tidigare objektsnummer: D 53

Smalbladig lungört: 31

Drakblomma: 1993 men inte 1998

### Beskrivning

26 blommande + 5 . Lokalen var nyupptäckt 1998 då 1 exemplar sågs. Det låga antalet beror antagligen på att området besöktes sent i samband med inventeringen av drakblomma.

### Bedömning

Såväl 65 som 66 visar att det finns ett stort mörkertal av individer och antagligen lokaler av smalbladig lungört på Falbygden.

På objekt 53 och 55 var det mycket glädjande att se att hävden återupptagits. Områdena såg mycket bra ut och smalbladig lungört bedömdes blomma minst lika rikligt som 1998.

## Referenser

Länsstyrelsen i Västra Götaland.: **Miljöövervakning av torrängar i Skaraborg 1998. 1999:3**, Sundh Miljö

Länsstyrelsen i Västra Götaland.: **Torrängar i Ätradalen 1998:44**. Ingvar Claeson

Länsstyrelsen i Skaraborg.: **Smalbladig lungört i Skaraborg 1995**. Anders Bertilsson.

Länsstyrelsen i Västra Götaland.: **Drakblomma 1994/05**. Anders Bertilsson

Miljö- och hälsoskyddskontoret, Ulricehamns kommun: **Drakblomma och smalbladig lungört i Ätradalen. 1992:2** Anders Bertilsson

Länsstyrelsen i Älvsborgs län.: **Torrängar och rikkärr i Ätradalen. 1987:3**  
Andersson&Appelqvist

## Bilagor

**Bilaga 1. Sammanställning över antal drakblomma och smalbladig lungört 1978-2002 i Västra Götalands län.**

# Bilaga 1: Sammanställning över antal drakblomma och smalbladig lungört 1978-2002

Områden som inventerades 1978

Lokalnr	Antal Drakblomma						Antal smalbladig lungört						1997		1998		2002			Hävdtyp	Hävresultat	Åtgärdsbehov Avverkning/röjning	
	1978	1991	1993	1997	1998	Skötsel 90-tal	1978	1991	1995	1997 totalt	1997 blom	1998	Skötsel 90-tal	Hävdtyp	Hävresultat	Drakbl antal	Smalbl ant totalt	Smalbl ant blom	Ingrepp				
1														bete	väl-måttligt						Bete	Välhävdad	
2														bete	måttligt						Bete	Måttlig	(Röjning)
3														ej inv	ej inv						Ohävd	Ohävd	
4														bete	väl						Bete	Välhävdad	
5	2	0		1		bete								bete	väl	0					Bete	Måttligt	
6							x	0		0	0		bete	bete	väl		0				Bete	Välhävdad	
7														ohävd	ohävd						Ohävd	Ohävd	Röjning
8														ei inv	ej inv						Ohävd	Ohävd	Röjning/avverkn
9								50		97	96		ohävd	bete/ohävd	väl/ohävd		72	68		Ohävd (slätter)	Ohävd	Röjning	
10								20		68	61		rest/lie	ohävd	ohävd		23	20		Ohävd	Ohävd	Röjning(bete)	
11														bete	väl-måttligt					Bete	Välhävdad		
12	x	0		1		bete/rest	0	30		29	27		ohävd/bete	bete	väl	0	36	34		Bete	Välhävdad-måttlig	(Röjning)	
13							0	10		85	64		rest/bete	bete	måttlig-svag		64	61		Bete	Måttlig	(Röjning)	
14							0	x		8	5		bete	bete	måttlig-svag		34	24		Bete	Måttlig	(Röjning)	
15								1		0	0		schakt	ohävd	ohävd		0	0		Ohävd	Ohävd		
16								3		3	3		ohävd	ohävd	ohävd		8	8		Ohävd	Ohävd	Röjning	
17														bete	väl					Bete	Välhävdad		
18		40		739		lie/rest		350		652	536		lie/rest	slätter	måttligt	392	438	438		Slätter	Måttlig	(Röjning)	
19								250		207	203		ohävd	ohävd	ohävd		146	146		Ohävd (slätter)	Ohävd	Röjning	
20								2		4	1		lie/rest	bete/slätter	?		3	1		Bete/(slätter)	Måttlig/(välhävdad)	Röjning	
21														bete	väl-måttligt					Bete	Svagt-måttl	Röjning	
22 S								40		41	41		rest/lie	slätter	?		24	24		Slätter	Måttlig	Röjning	
23								20		39	37		rest	bete/slätter	väl		10	8		Slätter	Måttlig	Avverkning?	
24:1 D	x	10		3		lie	x	80		153	69		rest/lie	bete/slätter	?	9	300	300		Bete??	Svagt-ohävd		
24:2 S								20		6	4		bete	ohävd	ohävd		2	2		Bete	Svag		
25								x		7	7		bete	ohävd	ohävd		9	6		Bete	Svag		
26														ohävd	ohävd					Ohävd/(bete)	Ohävd/(välhäv)		
27														ohävd	ohävd					Ohävd	Ohävd		
28														bete/ohävd	väl/ohävd					Bete	Måttlig	Röjning	
29 D	x	2		1		bete								bete	svag	0			Stentipp	Bete	Välhävdad		
30	x	0		0		slätter								slätt/ohävd	?/ohävd	1				Slätter	Svag		
31														slätt/ohävd	?/ohävd					Ohävd/slätter	Ohävd	(Röjning)	
32	x	0		0		bete								bete/ohävd	måttl/ohävd	0			Stentipp	Ohävd (bete)	Ohävd(måttl)		
33:1								20		15	14		bete/rest	bete	väl		30	28		Bete	Måttligt	Nyröjt	
33:2										9	8		rest/bete	bete	väl		2	2		Bete	Svag		
34								2		127	124		ohävd/lie	bet/slå/ohä	väl/?/ohävd		127	126		Ohävd (bete)(slå)	Ohävd(måttl)/svag		
35								4		122	91		rest/lie	slätter	?		96	84		Bete	Svag		
36:1		x		477		lie/rest								slätter	?	381				Slätter (efterbete?)	Svag		
36:2														bete	väl					Bete	Välhävdad		
37	x	4		8		lie/rest								bete/slätter	?	6				Bete	Välhävdad		
38														ej inv	ej inv					Bete	Välhävdad		
39														slätter	?					Slätter	Svag		
40	x	15		64		lie/rest	0	0		20	19		lie	ohävd	ohävd	12	23	23	Stentipp, täkt	Slätter	Svag		
41	0	2		26		bete								bete	svag	6			Stentipp, täkt	Ohävd	Ohävd		
42														ohävd	ohävd		20	20		Ohävd	Ohävd	Röjning	
43														bete/ohävd	väl/ohävd					Ohävd (röjt)	Ohävd	Röjning(bete)	
44														bete	måttligt					Bete	Måttlig	Avverkning	
45														bete	väl-måttligt					Bete	Måttlig	(Röjning)	
46:1														bete	väl-måttligt					Bete	Svag	Röjning/gallring	
46:2														bete	väl-måttligt					Bete	Välhävdad		

Lokalnr	Antal Drakblomma						Antal smalbladig lungört						1997		1998		2002			Hävdtyp	Hävdresultat	Åtgärdsbehov Avverkning/röjning			
	1978	1991	1993	1997	1998	Skötsel 90-tal	1978	1991	1995	1997 totalt	1997 blom	1998	Skötsel 90-tal	Hävdtyp	Hävdresultat	Hävdtyp	Hävdresultat	Drakbl antal	Smalbl ant totalt				Smalbl ant blom	Ingrepp	
47														bete	väl							Bete	Välhävdad		
48														ohävd	ohävd							Ohävd	Ohävd		
49														bete	måttligt							Bete	Svag	Röjning!	
50														ohävd	ohävd							Ohävd	Ohävd		
51	x	7		23		rest/bränn								bränning	?			29				Bränning	Måttlig		
52:1	6	10		19		lie								slätter	måttligt			40				Slätter	Måttlig		
52:2														bete/ohävd	?/ohävd							Bete	Svag-måttlig		
53														ej inv	ej inv							Bete	Välhävdad		
54														ej inv	ej inv							Ohävd	Ohävd		
55							1	0		0	0		schakt	bete/slätter	måttligt				0	0			Bete	Välhävd-måttlig	
56														bete	svag							Bete	Välhävd-måttlig		
57:1	x	0		0		ohävd								ohävd	ohävd			0				Ohävd	Ohävd		
57:2	x	0		0										ohävd	ohävd			0				Ohävd	Ohävd		
57:3	x	0		0			0	0		1	1		ohävd	ohävd	ohävd			0	1	1	Täkt	Ohävd	Ohävd		
58														bete	måttligt							Bete	Måttlig		
59 D	2	1		1		lie								bet/slå/ohä	väl-måttligt			1				Slätter	Svag		
60		6		5		lie								ohävd	ohävd			1			Stentipp	Ohävd	Ohävd		
61	x	1		7		bete/rest								bete	måttligt			9				Bete	Måttlig		
62														bete	svag							Bete	Måttlig		
63	0	2		5		lie	x	0		0		lie	slätt/ohävd	?/ohävd			5	0	0			Slätter(bete)	Måttlig-(svag)		
64	1	4		2		lie								slätt/ohävd	väl-svag			2				Ohävd	Ohävd		
65		1		1		lie								bete/ohävd	väl-ohävd			0				Bete	Svag		
66	x	10		51		lie								slätt/ohävd	?/ohävd			31				Slätter	Svag		
67														bete/ohävd	mät-svag/oh							Grustäkt	Bete	Välhävdad	
68														ej inv	ej inv							Stentipp	Ohävd	Ohävd	
69														ej inv	ej inv							Gödslat	Ohävd	Ohävd	
70														bete	måttligt							Trampskada	Bete	Välhävdad	
71														ohävd	ohävd							Vägtrafik	Ohävd	Ohävd	
72:1														bete/slätter	måttligt							Slätter	Svag		
72:2														bete	svag							Ohävd	Ohävd		
73														bete	måttligt							Tipp, täkt	Bete	Välhävdad	
74														bete	måttligt							Bete	Måttligt		
75								5		8	6		bränn/slät	bränn/slätt	?				4	4		Tipp	Slätter	Måttligt	
76														slätt/bete	?							Ohävd	Ohävd		
77				49		lie								slätter	?			19				Slätter	Svag		
78										58	56		ohävd	ohävd	ohävd				101	101			Ohävd	Ohävd	(Röjning)
79										18	2		bete	bete	väl				30	23			Ohävd	Ohävd	Avverkning
80										32	28		bete/ohävd	ohävd	ohävd				60	56			Bete/(ohävd)	Svag/(ohävd)	(Avverkning)
81										7	7		bete	bete	väl-måttligt				36	36			Bete?	Välhävdad?	
82										36	31		ohävd	ohävd	ohävd				44	44			Bete/(ohävd)	Svag/(ohävd)	Röjning
83										65	48		bete	bete	väl				21	18			Bete	Välhävdad	
84										5	5		bete	bete	måttlig-svag				5	5			Bete	Välhävdad	
85										10	8		bete	bete	väl				11	1			Bete	Välhävdad	
86:1	x			126		lie	x			534	457		lie/rest	slätt/bete	måttlig-svag			78	625	595		Slätter	Måttlig		
86:2 S	x			17		lie				285	208		lie/rest	slätt/bete	måttligt			15	255	248		Slätter	Måttlig		
86:3										75	58		lie/rest	slätter	måttligt				65	60			Slätter	Svag	
87 S							0			15	14		lie/rest	slätter	måttligt				8	8			Slätter	Måttlig	
88										10	10		ohävd	bete	måttligt				60	57			Bete	Måttlig	
89				1		ohävd								ohävd	ohävd			2				Ohävd	Ohävd		
90:1										9	6		bete	bete	väl-svag				1	1			Bete	Välhävdad	
90:2										62	30		ohävd	ohävd	ohävd				17	12			Ohävd	Ohävd	Röjning/avverkn
90:3										2	1		slätter	bete/slätter	måttligt				0	0			Bete/(slätter)	Svag	
91 D				9		rest/lie								slätt/ohävd	väl/ohävd			6				Slätter	Svag		
92										9	7		bete	bete	måttlig-svag				9	8			Bete	Måttlig	Röjning
93										62	30		ohävd	ohävd	ohävd				72	69		Täkt	Ohävd	Ohävd	Röjning

Lokalnr	Antal Drakblomma						Antal smalbladig lungört						1997		1998		2002			Hävdtyp	Hävdresultat	Åtgärdsbehov Avverkning/röjning		
	1978	1991	1993	1997	1998	Skötsel 90-tal	1978	1991	1995	1997 totalt	1997 blom	1998	Skötsel 90-tal	Hävdtyp	Hävdresultat	Hävdtyp	Hävdresultat	Drakbl antal	Smalbl ant totalt				Smalbl ant blom	Ingrepp
94									1	1			bete	bete	väl				0	0		Bete	Välhävdad	
95 ny																			10	10		Bete	Välhävdad	
96 ny																			66	58		Bete	Måttlig	Röjning
97 ny																			84	76		Ohävd	Ohävd	Röjning
R 1								fåtal			71				bete	svag								
<b>R 2 S</b>											20				ohävd	ohävd			18	10		Ohävd	Ohävd	
R 3															?	svag								
R 4															ohävd	ohävd								
R 5					2										ohävd	ohävd								
R 6			295		315										slätter	måttlig								
R 7															ohävd	ohävd								
R 8															ohävd	ohävd								
R 9															ohävd	ohävd								
R 10			25		32										ohävd	svag								
R 11								fåtal			7				ohävd	ohävd								
R 12											1				nete	svag								
R 13											7				bete	svag								
R 14			1		5						8				bete	måttlig								
R 15															bete	måttlig								
R 16															ohävd	ohävd								
R 17															ohävd	ohävd								
R 18															okävd	ohävd								
R 19															ohävd	ohävd								
R 20															ohävd	ohävd								
R 21															ohävd	ohävd								
R 22															ohävd	ohävd								
R 23															borttagen	borttagen								
R 24															ohävd	ohävd								
R 25															ohävd	ohävd								
R 26								ganska riklig			27				bete	god-svag								
<b>R 27 S</b>			0		2			riklig			89				bete	god	2	82	79	Grustag	Bete	Välhävdad	Enar kan röjas	
R 28															bete	god								
R 29								fåtal			0				bete	god								
R 30															bete	måttlig								
R 31															ohävd	ohävd								
R 32			55		75						20				ohävd	ohävd								
R 33								riklig			276				bete	god								
R 34			223		535			mycket riklig			108				slätter/ohävd	god/ohävd								
R 35			34		32										ohävd	ohävd								
R 36								ganska riklig			8				ohävd	ohävd								
R 37					2						23				bete	svag								
R 38					5						28				?	svag								
R 39								några			100				ohävd	ohävd								
<b>R 40 S</b>								några			27				bete	ohävd		8	8	Tipp, täkt	Ohävd	Ohävd	Enar kan tas	
R 41								flera			12				bete	ohävd								
R 42			27		62			riklig			12				bete	ohävd								
R 43								något			1				bete	måttlig								
R 44					37						1				bete	måttlig								
R 45					9										bete	svag								
R 46					1										bete	svag								
R 47															ohävd	ohävd								
R 48															ohävd	ohävd								
R 49					2			riklig			550				ohävd	ohävd								
R 50															bete	god								
<b>R 51 S</b>								ganska riklig			94				ohävd	ohävd		83	76	Täkt	Ohävd	Ohävd		





Lokalnr	Antal Drakblomma						Antal smalbladig lungört						1997		1998		2002			Hävdresultat	Hävdtyp	Hävdresultat	Åtgärdsbehov Avverkning/röjning	
	1978	1991	1993	1997	1998	Skötsel 90-tal	1978	1991	1995	1997 totalt	1997 blom	1998	Skötsel 90-tal	Hävdtyp	Hävdresultat	Hävdtyp	Hävdresultat	Drakbl antal	Smalbl ant totalt					Smalbl ant blom
R 105								50 - tal			127				slåtter	måttlig								
R 106								4			13				bete	god								
R 107								20 - tal			13				slåtter	ohävd								
R 108								1			3				ohävd	ohävd								
R 109								4			2				ohävd	ohävd								
R 110															bete	måttlig								
R 111								4			24				bete	god								
R 112								3			5				ohävd	ohävd								
R 113								2			9				bete	god								
R 114								10 - tal			8				ohävd	ohävd								
R 115								2			2				ohävd	ohävd								
R 116								20 - tal			188				ohävd	ohävd								
R 117								20 - tal			59				slåtter	måttlig								
R 118								20 - tal			115				bete	svag								
R 119								10 - tal			56				bete	ohävd								
R 120								20 - tal			8				bete	måttlig								
R 121								100			300				bete	svag								
<b>R 122 S</b>								150			1000				bete	måttlig		154	154	Nej	Bete	Måttlig	Sly kan tas	
R 123a								150			938				bete	måttlig								
R 123b											100				ohävd	ohävd								
R 124								50 - tal			47				bete	god								
R 125								30 - tal			42				bete	god								
R 126			83		31			300			1532				bete	måttlig								
R 127								15			30				bete	svag								
R 128								10 - tal			3				bete	svag								
R 129								9			6				slåtter	måttlig								
R 130								40 - tal			8				bete	god								
R 131a								35			20				slåtter	måttlig								
R 131b											32				bete	svag								
R 132								20 - tal			37				ohävd	ohävd								
R 133a								100			250				slåtter	måttlig								
R 133b											50				ohävd	ohävd								
R 134								100			230				bete	svag								
<b>R 135 S</b>								40			72				slåtter	måttlig		203	193		Bete	Måttlig	Nyponsly röjs	
R 136								10 - tal			6				bete	god								
R 137								några			81				ohävd	måttlig								
R 138								några			66				bete	svag								
R 139a								1			1				ohävd	ohävd								
R 139b											3				bete	god								
R 139c											9				bete	måttlig								
R 140								1			0				ohävd	ohävd								
R 141								100 - tal			143				bete	god								
<b>R 142 S</b>								100 - tal			3				bete	god		95	95		Bete	Välhävd-måttlig	Röjning	
R 143								några			1				ohävd	ohävd								

R = lokaler i Skaraborg

R 142 S = fetstil för utslumpade lokaler för årlig antalsräkning av drakblomma eller smalbladig lungört.

S = lokal med årlig räkning av smalbladig lungört

D = lokal med årlig räkning av drakblomma

X = förekomst



**LÄNSSTYRELSEN**  
**VÄSTRA GÖTALAND**  
Naturvårds- och fiskeenheten

Hamngatan 1, 542 85 MARIESTAD  
Telefon 0501-60 50 00, Fax 0501-60 54 40. ISSN 1403-168X