



Naturvård
Linda Stöberg

Enligt sändlista

BILDANDE AV NATURRESERVATET STORMYREN, TORSBY KOMMUN

BESLUT

Med stöd av 7 kap. 4 § miljöbalken (1998:808) förklarar Länsstyrelsen Stormyren som naturreservat. Det aktuella området, vars exakta gränser fastställs vid en inmätning av Lantmäteriet, avgränsas med den svarta heldragna linjen på kartan i bilaga 1.

Syfte med reservatet

Naturreservatet Stormyren bildas med syftet att:

- bevara de värdefulla livsmiljöerna barnaturskog, sumpskog, skogsmyrmosaik
- bevara värdefull myr, med dess strukturer och arter,
- bevara områdets värdefulla kryptogamflora,
- bevara missgynnade och hotade vedskalbaggar, t.ex. raggbock,
- bevara övriga nationellt och regionalt missgynnade och hotade arter som är karaktäristiska för naturtyperna i området,
- strukturer som till exempel opåverkad hydrologi, död ved, senvuxen gran, gammal tall och brandpåverkade träd ska förekomma i för livsmiljöerna gynnsam omfattning.
- göra området tillgängligt för besökare.

Syftet uppnås genom att inget skogsbruk bedrivs i området och att området tillgängliggörs för friluftslivet. Områdets orördhet bibehålls genom att exploatering och arbetsföretag i området förhindras.

Föreskrifter

Länsstyrelsen beslutar om nedanstående föreskrifter för att tillgodose syftet med naturreservatet.

Föreskrifterna ska inte utgöra hinder för de åtgärder som behövs för att nå syftet med reservatet samt den uppföljning som anges i den till detta beslut hörande skötselplanen. Föreskrifterna ska inte heller utgöra hinder för förvaltare att genomföra eller upphandla den skötsel som ska genomföras enligt till beslutet hörande skötselplan.

Länsstyrelsen kan med stöd av 7 kap. 7 § miljöbalken medge dispens från meddelade föreskrifter, om det finns särskilda skäl.

A. Föreskrifter enligt 7 kap. 5 § miljöbalken om inskränkningar i den rätt att använda mark- och vattenområden som behövs för att uppnå syftet med reservatet:

Utöver vad som annars gäller i lagar och författningar är det i naturreservatet förbjudet att:

1. bedriva någon form av skogsbruk samt ta bort eller upparbeta dött träd eller vindfälle
2. bedriva täkt och annan verksamhet som förändrar områdets ytformer som att schakta, tippa, gräva, dika eller anordna upplag
3. dra fram mark- eller luftledning
4. uppföra byggnad eller annan anläggning
5. bedriva markförbättringsåtgärd som kalkning eller gödsling
6. använda kemiska eller biologiska bekämpningsmedel

B. Föreskrifter enligt 7 kap. 6 § miljöbalken om förpliktelser för ägare och innehavare av särskild rätt till fastigheter att tåla visst intrång:

Markägare och innehavare av särskild rätt till marken förpliktas tåla att följande anordningar och åtgärder vidtas för att tillgodose syftet med reservatet:

1. gränsmarkering av reservatets yttergränser
2. anläggande av parkeringsplats
3. uppsättande av informationstavla
4. anläggande, utmärkning och underhållande av led
5. skötselåtgärder i enlighet med skötselplanen
6. undersökningar av djur- och växtarter samt av mark- och vattenförhållanden

C. Ordningsföreskrifter enligt 7 kap. 30 § miljöbalken om rätten att färdas och vistas i, samt om ordningen i reservatet i övrigt (gäller även markägare och innehavare av särskild rätt).

Utöver vad som annars gäller i lagar och författningar är det i naturreservatet förbjudet att:

1. samla in ryggradslösa djur, t ex skalbaggar, snäckor och fjärilar
2. samla in mossor, lavar och vedsvampar
3. skada eller ta bort död ved såsom lågor, torrträd och torra grenar
4. framföra fordon utanför befintliga bilvägar

Föreskriften A1 eller C3 utgör inte hinder för passröjning eller röjning av befintlig skoterled under förutsättning att inte naturvärden påverkas negativt och att åtgärden sker i samråd med reservatsförvaltaren. Föreskriften A1 och A2 utgör inte hinder för normalt underhåll av de befintliga vägar som finns i området, se bilaga 6.

BESLUT

2009-10-12

Dnr: 511-4633-01

Föreskriften C4 utgör inte hinder för hämtning av fällt vilt enligt terrängkörningsförordningen (1975:594 1§) under förutsättning att fordon med lågt marktryck används så att spårbildning inte sker. Föreskriften utgör inte heller hinder för skoterkörning på befintlig led, under förutsättning att skotertrafiken inte skadar växt- eller djurlivet, se bilaga 6.

I samband med vetenskapliga undersökningar kan Länsstyrelsen meddela undantag från ordningsföreskrifterna under C. Till vetenskapliga undersökningar räknas bl.a. den del av länsstyrelsens regionala miljöövervakning som utförs i samråd med naturvårdsförvaltningen samt undersökningar inom ramen för uppföljning av åtgärdsprogram för enskilda arter.

Länsstyrelsen beslutar att ordningsföreskrifterna enligt 7 kap. 30 § miljöbalken träder ikraft tre veckor efter den dag författningen utkommit från trycket i länets författningssamling. Enligt 7 kap. 30 § miljöbalken gäller dessa föreskrifter omedelbart efter ikraftträdande, även om de överklagas.

Fastställande av skötselplan

Med stöd av 3 § förordningen (1998:1252) om områdesskydd enligt miljöbalken fastställer Länsstyrelsen den i bilaga 4 redovisade skötselplanen för naturreservatet.

Uppgifter om naturreservatet

Namn	Naturreservatet Stormyren
Län	Värmland
Kommun	Torsby
Lägesbeskrivning	Sju kilometer sydväst om Stöllet
Församling/Socken	Norra Ny
Topografisk karta	12DNV
Ekonomisk karta	12D8b
Naturgeografisk region	30a
Kulturgeografisk region	Värmlands och Dalslands dalbygder
Fastighetsknutna rättigheter som reservatet berör	Del i Fastnäs ga:4, Osebol-Knappåsen vägsamfällighet
Fastigheter	Kårebol 1:67, del av Kårebol 1:11,
Areal	268 ha
Förvaltare	Länsstyrelsen Värmland

REDOGÖRELSE FÖR ÄRENDET

Ärendets beredning

Mossarna inventerades först under 1980-talet och senare även i våtmarksinventeringen. Under Skogsvårdsstyrelsens nyckelbiotopsinventering avgränsades sju nyckelbiotoper och åtta naturvärdesobjekt på Stormyren. Taigaekologerna inventerade området 1999. Sommaren 2001 genomfördes en naturvärdesinventering i området samt en insektsinventering. I september 2001 inkom en avverkningsanmälan inom området och ytterligare två avverkningsanmälningar inkom under våren 2003. De senare avverkningsanmälningarna resulterade i att dessa fastigheter värderades under 2003 och den först anmälda under januari 2004. Efter besök i fält och samråd med Naturvårdsverket beslutade länsstyrelsen att områdets naturkvaliteter borde bevaras genom bildande av naturreservat. Marken har därefter värderats och förhandling för köp och intrång har inletts och till stora delar avslutats.

Remissinstansernas och sakägares synpunkter

Skogsstyrelsen har ingenting att invända mot beslutet.

Torsby kommun har ingenting att erinra mot att naturreservatet upprättas enligt förslag till beslut förutsatt att förutsättningarna att bedriva jakt inte förändras eller att fördelning av andelstal i befintliga samfälliga vägar inte förändras.

Wermlands Ornitologiska Förening påpekar att leder måste placeras så att de inte ligger i närheten av spelplatser för tjäder eller boplatser för slaguggla. Dessa arter inleder häckningen medan snön ligger kvar och därmed kan även skotertrafik störa deras häckning.

Länsstyrelsens bemötande av inkomna synpunkter

Jakten är inte förbjuden inom reservatet. Jakt och vägfrågor kommer att lösas när fastighetsbildningen är avslutad.

Leder ska anläggas med hänsyn till fågelvärden. Det går en befintlig skoterled igenom området och inga nya är planerade.

LÄNSSTYRELSENS MOTIVERING OCH INTRESSEPRÖVNING

Beskrivning av omgivande landskap och reservatet

Stormyren ligger i Norra Ny socken i Torsby kommun. Området är beläget inom två trakter som är prioriterade för skydd av skog inom Värmlands län, trakt för tallskog och trakt för triviallövskog. Inom en radie av tre kilometer ligger två naturreservat, Titjärnsskogen och Vimyren och 3,5 kilometer åt nordost är ännu ett naturreservat av samma naturtyp under bildning. Landskapet karaktäriseras av mindre myrar och åsar med talldominerad skog av hedtyp.

BESLUT

2009-10-12

Dnr: 511-4633-01

Reservatet är ett skogs-myrkomplex, med en variation av olika naturtyper. Mer än halva området ligger inom område avgränsat som riksintresse för naturvård och friluftsliv enl. 3 kap. 6 § miljöbalken. Flera av mossarna är enligt våtmarksinventeringen klass 1 mossar; Vasshäjsgolvet, Lasstjärnsmossen och myren kring Stötjärnarna samt Stormyren. Vasshäjsgolvet är med i ”Myrskyddsplan för Sverige”. Runt myren finns en rik fågelfauna.

Många av skogsbestånden inom området är naturskogar med höga naturvärden. I många av dem finns gott om gammeltallar, brända stubbar och skorstensstubbar kvar, kvaliteter som annars är mycket ovanliga i dagens skogar. Merparten av skogsbestånden vid Stormyren har påverkats av skogsbränder genom åren. Brandspår finns överallt på stubbar och som brandljud i de äldre tallarna. En grov tallåga på skiftet Kårebol 1:60 har spår efter nio bränder.

Norra Ny Socken har en för landet ovanligt hög andel gammal tallskog. Den höga andelen gammal tall gör att området är ett av Sveriges viktigaste kärnområden för raggbock. Raggbock är en vedskalbagge som är klassad som sårbar (VU) i rödlistan (Artdatabanken SLU 2006). Raggbockens larver lever i grova solbelysta tallågor av träd med mycket kärnved, något som bl.a. skapas vid brand. Vid en inventering av vedlevande skalbaggar på hygge och i fröträdställningar i reservatet påträffades arten och andra intressanta arter.

Området har en värdefullfull kryptogamflora. Inne i bestånd med högre luftfuktighet finns arter som t.ex. brunpudrad nållav, violettgrå tagellav, skrovellav, gammelgranskål och vedtrappmossa. Det finns också en varierad och värdefull fågelfauna i området. Några av karaktärsarterna för området är tjäder, slaguggla, tretåig hackspett och videsparv. Inom reservatet är 14 rödlistade arter och 31 signalarter funna.

Inom området finns kulturspår i form av kolningsgropar och slätter har troligen förekommit. Området är visserligen påverkat av skogsbruk på senare år, och vissa partier är hyggen och ungsskogar, men här finns ändå en koncentration av skogar med höga naturvärden.

Under 1990-talet genomförde Skogsvårdsorganisationen en landsomfattande inventering av nyckelbiotoper på småskogsbrukets marker. Sju nyckelbiotoper och åtta naturvärdesobjekt har identifierats inom området.

Motiv till skydd

Genom ett omfattande och till övervägande delar rationellt skogsbruk har många biotoper minskat kraftigt i omfattning och sammanhängande skogsområden fragmenterats. För växt- och djurlivet viktiga strukturer och processer som var vanliga före ett aktivt brukande av skogen håller på att försvinna. Genom en reservatsbildning vid Stormyren bevaras ett skogs-myrkomplex, med en variation av naturtyper, bl.a. barrnaturskog, sumpskog, opåverkad myr samt strukturer som opåverkad hydrologi, död ved, senvuxen gran, gammal tall och brandpåverkade träd.

BESLUT

2009-10-12

Dnr: 511-4633-01

Reservatet utgör en livsmiljö för många missgynnade och hotade arter. Området hyser en intressant och skyddsvärd skullbaggsfauna. En art som är knuten till gammal tallved är den rödlistade arten raggbock (VU). Arten tillhör ett ännu inte fastställt åtgärdsprogram, ”Åtgärdsprogram för skalbaggar på äldre tallved”. Raggbock är funnen i reservatet och det finns lämpliga miljöer för arten både i reservatet och i närområdet. I reservatet finns sex fågelarter som är upptagna i EU:s fågeldirektiv annex 1 (direktiv 79/409/EEC), tjäder, ljungpipare, trana, slaguggla, spillkråka och tretåig hackspett. Tretåig hackspett är dessutom hotad och därför rödlistad (VU). Det finns även en rad missgynnade och hotade kryptogamer i området, bl.a. vedtrappmossa (NT), som dessutom är en signalart som indikerar skogar med lång kontinuitet av lågor i olika nedbrytningsstadier. Skrovellav (NT) och lunglav (NT) är bladlavar som förekommer i miljöer med hög och jämn luftfuktighet. Arterna växer ofta på stammen av gamla lövträd, men de kan även växa på klippor i gynnsamma miljöer. Aspgelélaven (NT), är som namnet avslöjar också en art som kräver lövträd, främst gammal asp. Dvärgbägarlaven (NT) är knuten till tall. Arten växer på gamla grova lågor och stubbar, ofta från tallar som tidigare varit med om brand.

Flera av myrarna i området har högsta klass i våtmarksinventeringen och en av myrarna är utpekad i myrskyddsplanen. Enligt miljömålet ”Myllrande våtmarker”, ska samtliga våtmarksområden i ”Myrskyddsplan för Sverige” ha ett långsiktigt skydd till 2010.

Hälften av området är avgränsat som riksintresse för naturvård och friluftsliv enl. 3 kap. 6§ Miljöbalken.

Länsstyrelsen jobbar utifrån en nationell strategi för skydd av skog. Enligt den ska man prioritera områden med höga värden på beståndsnivå, områden med hög funktionalitet, d.v.s. områden som genom sin form, storlek eller närhet till liknande skyddade miljöer har stor sannolikhet att på sikt bevara de arter som man avser att skydda, samt områden där skogen tillhör en prioriterad skogstyp. Om en markägare har hög andel nyckelbiotop inom sin fastighet kan även det vara ett skäl till att formellt skydda området. I det här naturreservatet finns höga naturvärden på beståndsnivå. Området har en för landet ovanlig hög täthet av äldre tallskog. Dessutom ligger reservatet nära flera andra reservat med samma naturtyp. Att det finns hög andel skog med äldre tall i närområdet och flera reservat med samma typ av skog, ger hög funktionalitet och reservatet ligger dessutom i trakt som pekats ut för skydd av skog i länets skogsstrategi.

Länsstyrelsen gör bedömningen att detta är ett skyddsvärt område vars naturkvalitéer endast kan bevaras genom att det undantas från skogsbruk och andra arbetsföretag som påverkar mark, flora och fauna. För de arter som är knutna till barrskogens sena successionsstadier med krav som inte tillgodoses i den brukade skogen, är ytterligare reduktion av biotopareal troligen förödande för deras långsiktiga överlevnad. Skogsbruk i de naturskogsartade bestånden skulle därför vara ett allvarligt hot mot bevarandet av den biologiska mångfalden i området.

Överensstämmelse med planer, internationella åtaganden, miljö kvalitetsmål m.m.

BESLUT

2009-10-12

Dnr: 511-4633-01

Bildandet av naturreservatet Stormyren är en del i Länsstyrelsens arbete med att uppnå delmål 1 inom miljö kvalitetsmålet "Levande skogar", delmålet om att hejda förlusten av biologisk mångfald till 2010 enligt miljö kvalitetsmålet "Ett rikt växt- och djurliv". samt delmål 2 inom miljö kvalitetsmålet "Myllrande våtmarker". Beslutet följer även riktlinjer för prioritering av naturreservatsskydd och Sveriges internationella åtaganden om skydd av den biologiska mångfalden.

Beslutet bedöms vara förenligt med en från allmän synpunkt godtagbar användning av mark- och vattenresurserna enligt 3 och 4 kap. miljöbalken. Beslutet strider inte mot kommunens översiktsplan antagen, 19900626. Området börs varken av detaljplan eller av områdesbestämmelser och är därmed förenligt med 7 kap. 8 § miljöbalken. Beslutet är inte i konflikt med koncessioner eller undersökningstillstånd för gruvnäringen, enligt den information Länsstyrelsen fått av Sveriges geologiska undersökning (SGU).

Intresseprövning

I reservatsbildningsprocessen ingår som en del att i alla frågor göra en vägning mellan enskilda och allmänna intressen med den utgångspunkten att det ska finnas en rimlig balans mellan de värden som ska skyddas genom förbudet/inskränknigen, och den belastning som förbudet/inskränknigen har för den enskilde. Länsstyrelsen menar att den avgränsning av reservatet och de inskränkningar som gjorts av markanvändningen är nödvändiga, och att de inte går längre än vad som behövs för att uppnå syftet med reservatet. Länsstyrelsens ställningstagande i denna del har skett med tillämpning av proportionalitetsprincipen.

Upplysningar

Länsstyrelsen är enligt punkten A2 bilagan till förordningen (1998:900) om tillsyn enligt miljöbalken, ansvarig för att bedriva tillsyn över reservatet. Särskild tillsynsman anlitas. I tillsynen ingår att övervaka att reservatsföreskrifterna följs. Enligt 29 kap. 2 och 2 a §§ miljöbalken gäller bland annat att brott mot föreskrift som meddelats med stöd av 7 kap. miljöbalken kan medföra straffansvar. Har någon vidtagit åtgärd i strid mot meddelad föreskrift, kan Länsstyrelsen enligt 26 kap. 9 och 14 §§ miljöbalken vid vite förelägga om rättelse.

Eftersom området är till för att stärka den biologiska mångfalden ska vindfällan och stormskadad skog lämnas. Efter bildandet av naturreservat omfattas området inte av bestämmelserna i skogsvårdslagen. Det ansvar som markägaren har enligt 29 § skogsvårdslagen är därför efter reservatsbildningen statens ansvar.

Hur man överklagar, se bilaga 5



Beslut i detta ärende har fattats av landshövding Eva Eriksson. Föredragande har varit byrådirektör Linda Stöberg I den slutliga handläggningen har även deltagit miljörettsjurist Karin Sjöberg och antikvarie Fredrik Berg .


Eva Eriksson

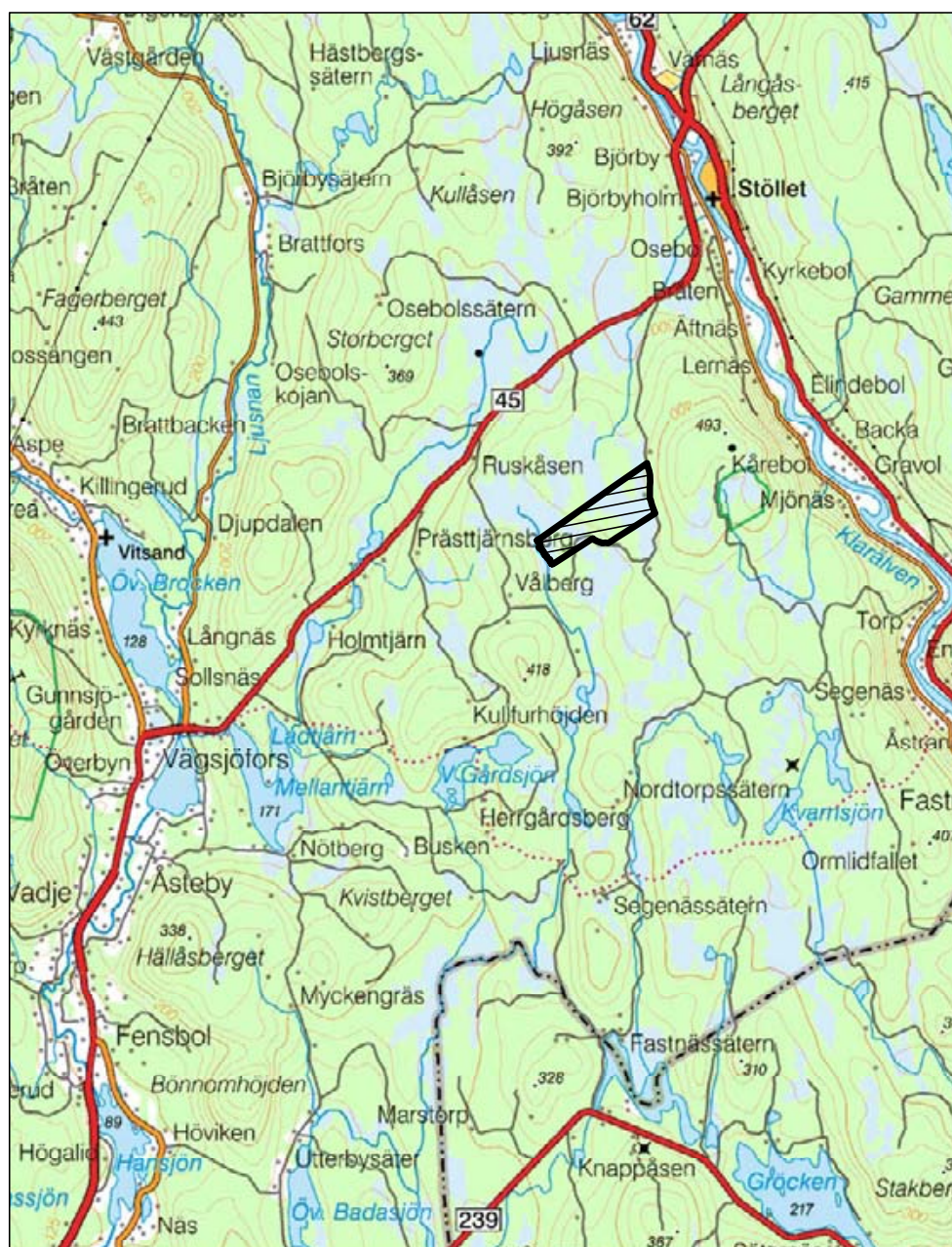

Linda Stöberg

Bilagor

1. Beslutskarta
2. Översiktskarta
3. Områdesbeskrivning
4. Skötselplan
5. Karta över befintliga vägar och skoterleder i reservatet
6. Hur man överklagar

Sändlista

Gunilla Daleljung, Ennarbol 32, 680 51 STÖLLET /DEL/
Hans Erland Daleljung, Ennarbol 32, 680 51 STÖLLET
Inga-Britt Gustafsson, Kårebol 11, 680 51 STÖLLET
Per-Olov Gustafsson, Kårebol 11, 680 51 STÖLLET
Sven-Erik Adolfsson, Herrön 114, 656 71 SKATTKÄRR
Berit Hedegren, Kårebol 18, 680 51 STÖLLET
Inge Pehrsson, Strandås, 680 51 STÖLLET
Margareta Nordqvist, Ljusnästorps 33, 680 51 STÖLLET
Annika Landén, Kårebol 17, 680 51 STÖLLET
Gunnar Jansson, Vitsand 405, 685 94 TORSBY
Andreas Rylander, Fyrverkarbacken 28^{5 tr}, 112 60 STOCKHOLM
Thomas Larsson, Tyra Lundgrens väg 3, 134 40 GUSTAVSBERG
Osebol-Knappåsen vägsamfällighet, C/o Anders Karlsson, Ennarbol 16, 680 51 STÖLLET
Torsby kommun, Miljö och byggnämnden, Nya Torget 8, 685 80 TORSBY
Riksantikvarieämbetet, Box 5405, 114 84 STOCKHOLM
Vägverket, Region Väst, Box 1051, 65115 KARLSTAD
Skogsstyrelsen Region Svea, Box 1350, 751 43 UPPSALA
Skogsstyrelsen, Nordöstra Värmlands distrikt, Att. Magnus Fürst, Wåhlstedts väg 1b, 685 33 Torsby
Naturskyddsföreningen, Länsförbundet i Värmland, Verkstadsgatan 1, 652 19 KARLSTAD
Värmlands Ornitologiska Förening, c/o Jan Rees, Soldattorpet 48, 653 50 KARLSTAD
Värmlands Botaniska Förening, c/o Per Larsson, Fallängsvägen 39 A, 671 51 ARVIKA
Kårebols VVO, C/o Leif Jonsson, Mjönäs 3, 680 51 STÖLLET
Värmlands läns jaktvårdsförbund, Box 65, 660 60 MOLKOM
LRF, Länsförbundet i Värmlands län, Köpmannagatan 2^{4 tr}, 652 26 KARLSTAD
Samhällsbyggnadsenheten plan
Samhällsbyggnadsenheten kulturmiljö



0 1 000 2 000 4 000 6 000 8 000
Meter

Lantmäteriet, dnr 106 - 2004/188

Översiktskarta för naturreservatet Stormyren (skrafferat område)



Naturvård
Linda Stöberg

OMRÅDESBESKRIVNING FÖR NATURRESERVATET STORMYREN

Stormyren ligger i Norra Ny socken i Torsby kommun. Området är beläget inom två trakter som är prioriterade för skydd av skog inom Värmlands län, trakt för tallskog och trakt för triviallövskog. Inom en radie av tre kilometer ligger två naturreservat, Titjärnsskogen och Vimyren och 3,5 kilometer åt nordost är ännu ett naturreservat av samma naturtyp under bildning. Landskapet karaktäriseras av mindre myrar och åsar med talldominerad skog av hedtyp.

Reservatet är ett skogsmyrkomplex, med en variation av olika naturtyper. Mer än halva området ligger inom område avgränsat som riksintresse för naturvård och friluftsliv enl. 3 kap. 6 § miljöbalken. Flera av myrarna är enligt våtmarksinventeringen klass 1 myrar; Vasshäjsgolvet, Lasstjärnsmossen och myren kring Stötjärnarna samt Stormyren. Vasshäjsgolvet är med i ”Myrskyddsplan för Sverige”. Runt myren finns en rik fågelfauna.

Många av skogsbestånden inom området är naturskogar med höga naturvärden. I många av dem finns gott om gammeltallar, brända stubbar och skorstensstubbar kvar, kvaliteter som annars är mycket ovanliga i dagens skogar. Merparten av skogsbestånden vid Stormyren har påverkats av skogsbränder genom åren. Brandspår finns överallt på stubbar och som brandljud i de äldre tallarna. En grov tallåga på skiftet Kårebol 1:60 har spår efter nio bränder.

Norra Ny socken har en för landet ovanligt hög andel gammal tallskog. Den höga andelen gammal tall gör att området är ett av Sveriges viktigaste kärnområden för raggbock. Arten tillhör ett ännu inte fastställt åtgärdsprogram, ”Åtgärdsprogram för skalbaggar på äldre tallved”. Raggbock är en vedskalbagge som är klassad som sårbar (VU) i rödlistan (Artdatabanken SLU 2006). Raggbockens larver lever i grova solbelysta tallågor av träd med mycket kärnved, något som bl.a. skapas vid brand. Vid en inventering av vedlevande skalbaggar på hygge och i fröträdställningar i reservatet påträffades arten och andra intressanta arter.

Området har en värdefullfull kryptogamflora. Inne i bestånd med högre luftfuktighet finns bl.a. vedtrappmossa (NT), vilken dessutom är en signalart som indikerar skogar med lång kontinuitet av lågor i olika nedbrytningsstadier. Skrovellav (NT) och lunglav (NT) är bladlavar som förekommer i miljöer med hög och jämn luftfuktighet. Arterna växer ofta på stammen av gamla lövträd, men de kan även växa på klippor i gynnsamma miljöer. Aspegelälaven (NT), är som namnet avslöjar också en art som kräver lövträd, främst gammal asp. Dvärgbägarlaven (NT) är knuten till tall. Arten växer på gamla grova lågor och stubbar, ofta från tallar som tidigare varit med om brand. Inom reservatet är 14 rödlistade arter och 31 signalarter funna.

Det finns också en varierad och värdefull fågelfauna i området. Några av karaktärsarterna för området är tjäder, slaguggla, tretåig hackspett och videsparv.

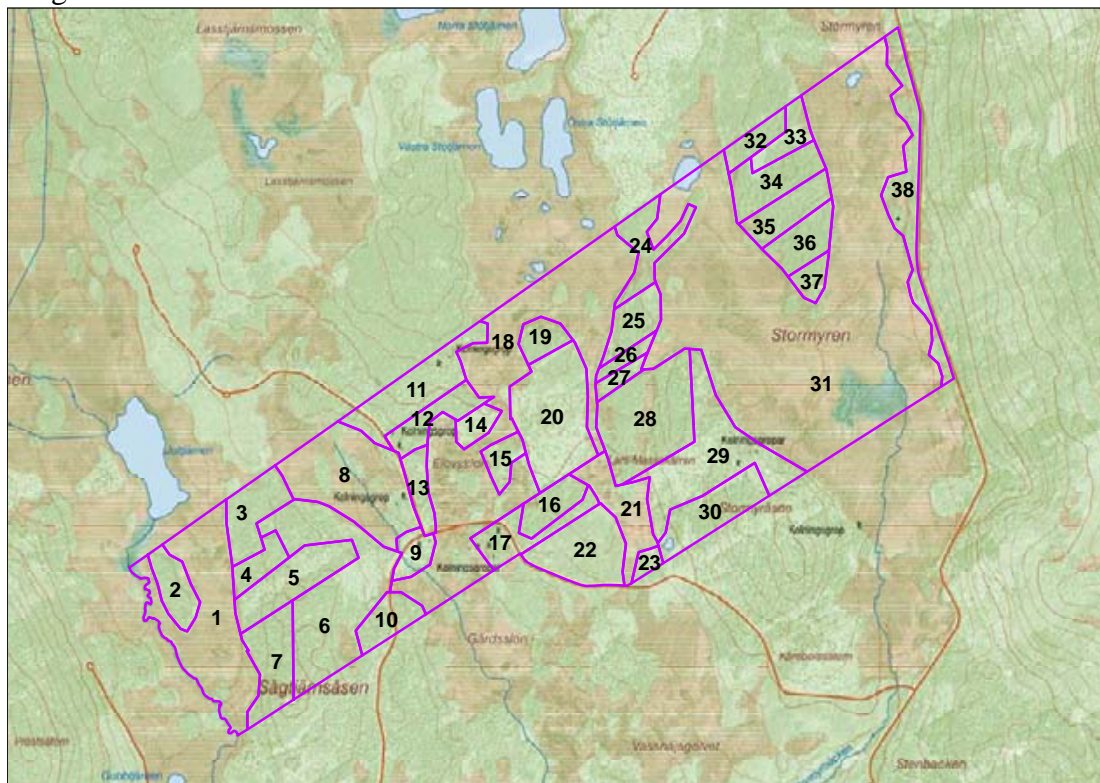
Inom naturreservatet är nio kolningsgropar kända, vilka samtliga utgör fast fornlämning. Fasta fornlämningar skyddade enligt 2 kap. lag (1988:950) om kulturminnen m.m. Kolningsgropar hör främst ihop med den tidiga, lågtekniska järnframställningen och är i Värmland i huvudsak knuten till skogsområdena i länets nordligaste delar och då särskilt till socknarna Dalby, Norra Ny, Nyskoga och Södra Finnskoga. De äldsta dateringarna i Värmland härrör främst från vikingatid och tidig medeltid (dvs. århundradena kring 1000 e.kr.) men i enstaka fall även något äldre. Tekniken att kola i grop tycks ha övergivits under senmedeltiden (1300-1400-talen). Inom reservatsgränsen återfinns inga direkta rester efter järnframställning i form av slagg eller blästerugn. Sådana lämningar finns dock såväl söder om som norr om reservatet inom en till ett par kilometers avstånd. Ännu lite längre norrut återfinns ett större område med såväl kolningsgropar som järnframställningsplatser (Lisselåsen).

Slätter har troligtvis förekommit på myrmark i området. Skogen har påverkats av dimensionshuggning och i delar av området finns ungskogar och hyggen.

Under 1990-talet genomförde Skogsvårdsorganisationen en landsomfattande inventering av nyckelbiotoper på småskogsbrukets marker. Sju nyckelbiotoper och åtta naturvärdesobjekt har identifierats inom området.

1. Delområden

Området har delats in i 38 olika delområden, där vissa områden utgör våtmarker och andra utgör skogsmark.



Figur 1. Stormyrén har delats in i 38 delområden.



Figur 2. På vänstra fotot syns en av områdets gamla torrakor och på den andra syns en gles och av skogsbruk påverkad tallskog, men där det ändå börjar komma en del död ved. LS



Figur 3. På vänstra fotot ser man de röda kryssen som markerar skoterleden som går igenom området och på högra fotot ser man ett sumpskogsparti. LS.



Figur 4. På vänstra fotot ser man äldre tallskog som växer på ås och på högra fotot ser man en brandskadad torraka. LS.



Figur 5. På vänstra fotot ser man ett hygge med fröträdställningar och tallågor. På högra fotot ser man fuktig och tät barrblandskog med påbörjad självgallring. LS.

Nedan beskrivs varje delområde med avseende på karaktär, naturvärde, artfynd och miljö kvalitetsmål. De arter som är rödlistade är försedda kategoriförkortning efter det latinska namnet. Kategorierna och namnen följer Rödlistade arter i Sverige 2005 (Gärdenfors. U. (red.) 2005, ArtDatabanken, SLU Uppsala).

1.1 Beskrivning av delområden

1.1.1 Delområde 1 våtmark

Våtmarken är en del av ”Stormossen vid Ruskåstorp” och har klass 3 i våtmarksinventeringen.

1.1.2 Delområde 2 myrholme

Större myrholme med tallnatureskogskaraktär och strukturer som spärrgreniga tallar och en del död ved. Skogen är åldersvarierad.

1.1.3 Delområde 3 granskog

I delområdet ingår både en nyckelbiotop och ett naturvårdesobjekt. I nyckelbiotopen finns död ved, grov asp och senvuxen gran. Hela området är grandominerat och har ett fuktigt mikroklimat och är rikt på hänglavar. Skogen är ogallrad.

Funna arter:

garnlav
lunglav NT
korallblylav

1.1.4 Delområde 4 barrblandskog

Drygt hundraårig skog som delvis röjts och skötts. Skogen är bitvis luckig.

1.1.5 Delområde 5 barrnatureskog

I området ingår en nyckelbiotop och två naturvårdsobjekt. Nyckelbiotopen är rik på död ved, gammal tall, senvuxen gran och brandstubbar. Delar av nyckelbiotopen har avverkats och där har frötall lämnats. Området är rikt på strukturer som gamla tallöverståndare, grova lågor, bränd ved, torrakor, senvuxen gran, rikt mosstäck och inslag av björk. En tall i området åldersbestämdes vid provborrning till 210 år.

Funna arter:

skrovellav NT
violettgrå tagellav NT
vedtrappmossa NT
gräddporing NT
garnlav

1.1.6 Delområde 6 barrblandskog

Skogen i delområde 6 utgörs av ogallrad barrblandskog. Området har brandhistorik och det finns gott om brandspår. I östra delen av området finns ett hygge med sparad frötall. Hygget har svag lutning åt sydost och är tack vare den nedomliggande vägen och myren är hygget solbelyst större delen av dagen. Det finns gott om tallågor på hygget. I hela området finns spår av tidigare dimensionshuggning i form av grova och ganska höga tallstubbar. Beståndet är ålders- och



trädslagsvarierat, och det finns strukturer som död ved, gammal tall, bränd ved, rikt mosstäcke och inslag av lövträd som asp, björk och sälg.

Funna arter:

skrovellav	NT
lunglav	NT
violettblå tagellav	NT
kortskaftad ärgspik	
garnlav	

1.1.7 Delområde 7 barrblandskog

Beståndsåldern i skogen ligger på drygt 130 år, men skogen är ålders- och trädslagsvarierad och det finns inslag av gamla tallöverståndare. Marken sluttar ner mot Stormossen och i sluttningen finns en del rörligt markvatten. I området finns död ved i form av torrträd, högstubbar, brandstubbar och lågor. Det finns ett visst inslag av lövträd i området i form av björk, sälg och klibbal.

Funna arter:

skrovellav	NT
lunglav	NT
dvärgbägarlav	NT
vedtrappmossa	NT
garnlav	
kortskaftad ärgspik	
skuggblåslav	
staplav	
bårdlav	
ullticka	
tallticka	

1.1.8 Delområde 8 våtmark med mindre holmar och bäck

Delområdet utgörs till större delen av tallmyr. Delområdet sluttar svagt åt öster och där rinner en bäck igenom området. Bäckens försvinner ibland under mossen och runt bäcken växer en ridå av träd, bl.a. björk. Mitt i området finns en mindre trädbevuxen holme. Skogen är trädslagsblandad och har en hög andel björk.



Figur 6. Tallskogsmyr. LS

1.1.9 Delområde 9 avverkad skog på blötare mark

Delområdet söder om vägen är delvis avverkat. Man har vid avverkningen sparat björk. Markskiktet är mossigt och blött. Det finns en del död ved i form av lågor. Den uppväxande skogen är ca 30 år och består av hälften björk och hälften tall. Norr om vägen finns ett smalt bestånd med ca 130 årig barrblandskog.

1.1.10 Delområde 10 gammal tallskog på ås

Delområdet består av en tallskogsbeväxt ås. Beståndsåldern på tallen ligger runt 180 år, men det finns gott om äldre tallar. Området har en brandhistorik och man kan se spår av tre bränder i en brandstubbe. Området är ganska glest, men granen är på väg att vandra in i beståndet. Död ved finns i form av dimensionsstubbar, brandstubbar, lågor och torrträd.



Figur 7. Gammal tallskog på ås. LS.

Funna arter:

vedtrappmossa NT

1.1.11 Delområde 11 barrnatureskog

Skogen i delområdet består av ogallrad barrblandskog, med trädslags- och åldersvariation. Självgallring har påbörjats i delar av området och ger upphov till rik förekomst av död ved. Skogen är bitvis luckig och bitvis välsluten.

Funna arter:

vedtrappmossa NT
vedticka

1.12 Delområde 12 fuktig gammal barrnatskog

Ogallrat område med gamla torrakor, gamla knotiga tallar, senvuxen gran, björk. Delar av området utgörs av sumpskog och miljön är fuktig. I sumpskogen växer björk, senvuxen gran och gammal tall.

Funna arter:

Brunpudrad nållav NT
violettgrå tagellav NT
gammelgranskål NT
dvärgbägarlav NT
bronsbjon
vedticka
kantvitmossa
garnlav
Carphoborus sp

1.1.13 Delområde 13 barrblandskog

Skogen i området utgörs av åldersvarierad barrblandskog. En fångstgrop ligger ca 10 meter från vägen.

1.1.14 Delområde 14 tallskog

Delområdet utgörs av yttre delen av udde ut i myr. Skogen är talldominerad, med äldre tallöverståndare och med underväxt av ung (ca 5-årig) tallskog.

1.1.15 Delområde 15 barrnatskog

Delområdet ligger omgivet av mossen Elovsslön och ett mindre våtmarksparti. Delar av området är klassat som nyckelbiotop. Skogen består av gammal tallskog, med pampiga grova pansarbarkstallar och med underväxt av senväxt gran. Död ved förekommer rikligt, bl.a. i form av brandstubbar, torrakor, torrträd och lågor.

Funna arter:

grynig blåsslav
vitgrynig nållav
garnlav

1.1.16 Delområde 16 barrnaturskog

Delområdet är klassat som nyckelbiotop. Skogen i området är grandominerad och området har en hög och jämn luftfuktighet. I området finns gott om gammal och senvuxen gran, inslag av tallöverståndare och mycket hänglavar. Död ved finns både i form av lågor, torrakor och högstubbar. Skogen är luckig.

Funna arter:

violettgå tagellav NT
garnlav
kortskaftad ärgspik
liten spiklav

1.1.17 Delområde 17 äldre skog med kulturspår

Runt om delområde 16 växer skog med äldre barrblandskog, med inslag av björk. I området finns två kolmilor i form av två gamla överväxta kullar.

1.1.18 Delområde 18 våtmark

Delområdet är en del av myrkomplexet Lasstjärnsmossen, myr kring Stötjärnarna och Vasshäjsgolvet. Myren är bedömd som klass 1 i våtmarksinventeringen och delar är med i "Myrskyddsplan för Sverige". En skoterled passerar genom området.

1.1.19 Delområde 19 barrnaturskog

Delområdet utgörs av norra änden av en ås som mynnar ut i myr. Området är klassat som nyckelbiotop. I delområdet växer gammal och ogallrad barrblandskog med lågor, torrträd, senvuxen gran och spärrgreniga, grova tallöverståndare med krokodilbark. Området har en brandhistorik och det finns brandstubbar. Skogen har inslag av lövträd som asp och björk.

Funna arter:

garnlav
liten spiklav
kolflarnlav
tunn flarnlav
doftskinn NT
grynig blåslav
större flatbagge VU
mindre flatbagge

1.1.20 Delområde 20 tallskog med ungskogspartier och hyggesmark

Delområde 20 utgörs av skogsbrukspåverkade tallskogsmarker. De unga träden varierar i ålder från 5 år i norr till ett parti med 30-åriga tallar mitt i området. I de flesta bestånden finns fröträdställningar med äldre tall sparade.

1.1.21 Delområde 21 våtmark

Delområdet är en del av myrkomplexet Lasstjärnsmossen och myr kring Stötjärnarna. Myren är bedömd som klass 1 i våtmarksinventeringen.

1.1.22 Delområde 22 barrungskog

Delområde 22 är ett ungskogsområde som ligger intill vägen, med 70 % tall, 20 % gran och 10 % lövträd. Träden är 25 år gamla.

1.1.23 Delområde 23 barrungskog

Delområdet är av samma ungskogstyp och har samma beståndsålder som delområde 22.

1.1.24 Delområde 24 tallåsar i myr

Mellan Stormyren och myren söder om Stötjärnarna sträcker sig en ås. Skogen på åsen är talldominerad, men det finns även inslag av gran och björk. I skogen finns inslag av gamla tallöverståndare. Området är klassat som naturvärdesobjekt.

1.1.25 Delområde 25 tallungskog

Området är en fortsättning på den ås som utgör delområde 24. Skogen är ca 30 år och talldominerad.

1.1.26 Delområde 26 äldre tallskog

Delområdet är en fortsättning på den ås som beskrevs i delområde 24. Här finns äldre tallöverståndare med krokodilbark, senvuxen gran med påbörjad självgallring. Självgallringen har skapat en del död ved. I skogen finns ett inslag av lövträd i form av björk och enstaka asp. Området är klassat som naturvärdesobjekt.

Funna arter:

garnlav
skuggblåslav
kortskaftad ärgspik,
vedticka
rävticka

1.1.27 Delområde 27 tallungskog med äldre överståndare

Skogen i delområdet består av 25 årig tallungskog med äldre tallöverståndare. Området är en fortsättning på den ås som beskrivs i delområde 24.

1.1.28 Delområde 28 barnaturskog

Delområdet utgörs av södra delen av förut nämnda ås och norra delen av Stormyråsen. Skogen är av naturskogskaraktär med mycket död ved, i form av barkborretorg, grova torrakor, brandstubbar, lågor och döende träd. Området är lyckligt vilket gör att en del av tallågorna är solexponerade och andra är täckta av ett friskt mosstäcke. Skogen är åldersvarierad med inslag

2009-10-12

Dnr 511-4633-01

av äldre träd. I vissa delar av beståndet dominerar tallen, medan det finns mera gran i andra. Träden är stämplade inför en avverkning som aldrig utförts.

Funna arter:

violettblå tagellav	NT
brunpudrad nållav	NT
vedtrappmossa	NT
dvärgbägarlav	NT
kortskaftad ärgspik	
garnlav	
gammelgranlav	
kattfotslav	
skuggblåslav	
rostfläck	
gulnål	
nästlav	
ullticka	
Carphoborus sp	

1.1.29 Delområde 29 tallmark där gran tagits ut

Delområdet är en fortsättning på skogstypen i delområde 28, men här har skett ett uttag av gran. Kvar har lämnats gammal tall och i nordöstra delen även en del gran. Lövträd finns i form av björk. Under de kvarlämnade frötallarna finns en förnygring av ca 10-30-årig barrblandskog. I norra delen nära gränsen till delområde 28 finns ett mindre sumpskogsparti.

1.30 Delområde 30 barrnatureskog

Delområdet är klassat som nyckelbiotop och skogen är av barrnatureskogstyp. Skogen är gammal och orörd, med stort inslag av död ved, bl.a. i form av gamla och grova tallågor med mosspåväxt. Området har brandhistorik och det finns gott om brandstubbar. Tallen i området är gammal, spärrgrenig och har krokodilbark. I området finns både björk och asp. Asp förekommer både som gamla och grova träd och som lågor och på en del av de levande träden växer lunglav. Området sluttar och inslaget av gran ökar i nedre delen av området. I den nedre delen finns en mindre göl.

Funna arter:

vedtrappmossa	NT
veckticka	NT
dvärgbägarlav	NT
garnlav	
lunglav	
korallblylav	
kattfotslav	

1.1.31 Delområde 31 våtmark

Delområdet är en del Stormyren. Myren är bedömd som klass 1 i våtmarksinventeringen.

1.1.32 Delområde 32 barrnaturskog

Delområde är klassat som nyckelbiotop. Området är en del av en större udde ut i Stormyren. Skogen är äldre och många av träden är grova. Det finns även gott om grov död ved. Området har brandhistorik och det finns både brandstubbar och torrträd med brandspår. Den omgivande myren bidrar till att området har ett fuktigt mikroklimat. Skogen är luckigt och det finns inslag av gammal björk.

Funna arter:

ullticka

1.1.33 Delområde 33 barrungskog

Området är brukat vid två olika tidpunkter och det äldre beståndet är ca 45 år och det yngre ca 15 år.

1.1.34 Delområde 34 äldre barrblandskog

Varierat delområde med både välslutna bestånd och glesare. Området är talldominerat, med inslag av undertryckt gran, björk och enstaka rönn. Död ved förekommer i området och flera av stubbarna har spår av brand. Området är klassat som naturvärdesobjekt.

1.1.35 Delområde 35 tallskog

Delområdet består av ogallrad talldominerad skog.

1.1.36 Delområde 36 barrblandskog

Åldern på skogsbeståndet i delområdet är ca 100 år. Skogen är blandad med en liten talldominans. Området är ganska glest. Död ved förekommer främst i form av lågor. Området är klassat som naturvärdesobjekt.

1.1.37 Delområde 37 tallskog

Delområdet utgörs av yttersta spetsen av udde som går ut i Stormyren. Skogen är ca 100 år gammal och talldominerad, med ett mindre inslag av björk och gran.

1.1.38 Delområde 38 kantzon mot myr

Delområde 38 utgörs av den smala skogsremsa som skiljer vägen i öster från Stormyren. Området är olikåldrigt och trädslagsblandat. I vissa partier är lövinslaget hela 70 %. En skogskoja står på en liten landtunga.

Artlista

Förteckning över naturvårdsintressanta arter, signalarter och rödlistade arter som hittills noterats i området under Skogsstyrelsens Nyckelbiotopsinventering och senare. De arter som är rödlistade är försedda med kategoriförkortning. Kategorierna följer ArtDatbankens rödlista, tillgänglig via hemsidan (<http://www.artdata.slu.se/rodlista/>).

Vetenskapligt namn	Svenskt namn	Hotkat egori enligt rödlist a	Signal art
Insekter			
<i>Tragosoma deparium</i>	raggbock	VU	X
<i>Callidium coriaceum</i>	bronsbjon		X
<i>Peltis grossa</i>	större flatbagge	VU	X
<i>Peltis sp</i>	mindre flatbagge		
<i>Scardia boletella</i>	jättesvampmal		X
<i>Dendrophagus crenatus</i>	nordlig plattbagge		
<i>Harminius undulatus</i>	violettbandad knäppare		
lavar			
<i>Chaenotheca gracillima</i>	brunpudrad nållav	NT	X
<i>Cladonia parasitica</i>	dvärgbägarlav	NT	X
<i>Alectoria sarmentosa</i>	garnlav		X
<i>Chaenotheca brachypoda</i>	gulnål		X
<i>Microcalicium ahlneri</i>	kortskaftad ärgspik		X
<i>Calicium parvum</i>	liten spiklav		X
<i>Bryoria furcellata</i>	nästlav		X
<i>Bryoria nadvornikiana</i>	violettrå tagellav	NT	X
<i>Chaenotheca subroscida</i>	vitgrynig nållav		X
<i>Collema subnigrescens</i>	aspgelèlav	NT	X
<i>Cladonia parasitica</i>	dvärgbägarlav	NT	X
<i>Arthonia leucopellea</i>	kattfotslav		X
<i>Hypogymnia vittata</i>	skuggblåslav		X
<i>Arthonia vinosa</i>	rostfläck		X
<i>Hypocenomyce anthracopihilia</i>	kolflarnlav		X
<i>Parmeliella triptophylla</i>	korallblylav		X
<i>Lobaria pulmonaria</i>	lunglav	NT	X
<i>Lobaria scrobiculata</i>	skrovellav	NT	X
<i>Nephroma bellum</i>	stuplav		X
<i>Hypocenomyce frisii</i>	tunn flarnlav		
<i>Hypogymnia bitteriana</i>	grynig blåslav		
svampar			
<i>Pseudographis pinicola</i>	gammelgransskål	NT	X



2009-10-12

Dnr 511-4633-01

<i>Phellinus pini</i>	tallticka		X
<i>Anrodia pulvinascens</i>	vecktica	NT	X
<i>Phellinus ferrugineofuscus</i>	ullticka		X
<i>Inonotus rheades</i>	rävticka		X
<i>Phellinus viticola</i>	vedticka		X
<i>Skeletocutis lenis</i>	gräddporing	VU	X
<i>Cytostereum murrainii</i>	doftskinn	NT	X
fåglar			
<i>Picoides tridactylus</i> *	tretåig hackspett	*	VU
<i>Tetrao urugallus</i> *	tjäder	*	
<i>Pluvialis apricaria</i>	Ljungpipare	*	
<i>Strix uralensis</i>	Slaguggla	*	
<i>Dryocopus martius</i>	Spillkråka	*	
<i>Tringa nebularia</i>	gluttsnäppa		
<i>Emberiza rustica</i>	videsparv		

* med EU:s fågeldirektiv annex 1 (direktiv 79/409/EEC)

Genomförd dokumentation

Taigaekologerna. 1999, *Skogsområden i S-läns*, stencil Länsstyrelsen

Bohlin. J, *Stormyren-Naturvärdesbeskrivning*. Stencil på Länsstyrelsen i Värmlands län.

Landeum. 2006. *Värderingsunderlag enl. beståndsmetoden*. Stencil.

Wikars, L-O, & Landgren, E. 2000, *Raggbocken i tallågor, bestånd och landskap i Norra Ny socken, Värmland: försvinner den tillsammans med gammelskogarna?*
Länsstyrelsen i Värmlands län, Miljöenheten Rapport 2003:3

Wikars, L-O. 2002. *Raggbocken (Tragosoma depsarium) gynnas tillfälligt av hyggen men behöver gammelskogen*. Ent. Tidskr. 123 (4): 153-xxx.

Naturvårdsverket. 2007. *Myrskyddsplan för Sverige*. Rapport 5668.

Digitala källor

Skogsstyrelsen. Nyckelbiotopsinventering.1998-06-17 (Roger Gran) Nb 12D8b10, Nb 12D8b12, Nb 12D8b17, Nb 12D8b21, Nb 12D8b22, Nb 12D8b24, Nb 12D8b25.

Skogsstyrelsen. Nyckelbiotopsinventering 1998-06-17 (Roger Gran) Nv 12D8b09, Nv 12D8b11, Nv 12D8b13, Nv 12D8b18, Nv 12D8b19, Nv 12D8b20, Nv 12D8b23, Nv 12D8b26

Förekomst av raggbock, Gisskikt Länsstyrelsen



Naturvård
Linda Stöberg

SKÖTSELPLAN FÖR NATURRESERVATET STORMYREN

1 Syftet med naturreservatet

Naturreservatet Stormyren bildas med syftet att:

- bevara de värdefulla livsmiljöerna barrnaturskog, sumpskog, skogsmyrmosaik
- bevara värdefull myr, med dess strukturer och arter,
- bevara områdets värdefulla kryptogamflora,
- bevara missgynnade och hotade vedskalbaggar, t.ex. raggbock,
- bevara övriga nationellt och regionalt missgynnade och hotade arter som är karaktäristiska för naturtyperna i området,
- strukturer som till exempel opåverkad hydrologi, död ved, senvuxen gran, gammal tall och brandpåverkade träd ska förekomma i för livsmiljöerna gynnsam omfattning.
- göra området tillgängligt för besökare.

Syftet uppnås genom att inget skogsbruk bedrivs i området och att området tillgängliggörs för friluftslivet. Områdets orördhet bibehålls genom att exploatering och arbetsföretag i området förhindras.

2 Beskrivning av bevarandevärden

2.1 Administrativa data

Objektnamn	Stormyren
RegDosnummer	2014490
Kommun	Torsby
Markslag och naturtyper (ha):	
Skogsmark	154 ha
Våtmark	114 ha
Total areal	268 ha
Prioriterade bevarandevärden:	
Markslag	Barnnaturskog, sumpskog, skogsmyrmosaik, myr
Strukturer	Opåverkad hydrologi, död ved, senvuxen gran, gammal tall, brandpåverkade träd
Arter	Raggbock, större flatbagge, tretåig



	hackspett, gräddporing, doftskinn, violettgrå tagellav, brunpudrad nållav
--	--

2.2 Historisk och nuvarande mark- och vattenanvändning

På Hembygdskartan från slutet av 1800-talet finns ingen bosättning markerad inom området, men det finns en grund till en koja som använts av säsongarbetare. Inom naturreservatet återfinns nio kända kolningsgropar vilka samtliga utgör fast fornlämning. Fasta fornlämningar skyddade enligt 2 kap. lag (1988:950) om kulturminnen m.m. Kolningsgropar hör främst ihop med den tidiga, lågtekniska järnframställningen och är i Värmland i huvudsak knuten till skogsområdena i länets nordligaste delar och då särskilt till socknarna Dalby, Norra Ny, Nyskoga och Södra Finnskoga. De äldsta dateringarna i Värmland härrör främst från vikingatid och tidig medeltid (dvs. århundradena kring 1000 e.kr.) men i enstaka fall även något äldre. Tekniken att kola i grop tycks ha övergivits under senmedeltiden (1300-1400-talen). Inom reservatsgränsen återfinns inga direkta rester efter järnframställning i form av slagg eller blästerugn. Sådana lämningar finns dock såväl söder om som norr om reservatet inom en till ett par kilometers avstånd. Ännu lite längre norrut återfinns ett större område med såväl kolningsgropar som järnframställningsplatser (Lisselåsen).

En fångstgrop är påträffad mitt emellan myren Elovsslön och ett mindre våtmarksområde. Våtmarkerna har troligen nyttjats för slätter. Plockhuggning har förekommit i området och det finns gamla grova stubbar kvar sedan dess. Modern skogsbruk har även bedrivits i vissa delar och det finns hyggen med frötall och ett ungskogsparti.

2.3 Områdets bevarandevärden

2.3.1 Biologiska bevarandevärden

Reservatet är ett skogs-myrkomplex, med en variation av olika naturtyper. En större del av skogsbestånden inom området är naturskogar med höga naturvärden. I många av bestånden finns gott om gammeltallar, död ved, gamla lövträd, brända stubbar och skorstensstubbar kvar, kvaliteter som annars är mycket ovanliga i dagens skogar. Merparten av skogsbestånden vid Stormyren har påverkats av skogsbränder genom åren. Brandspår finns på stubbar och som brandljud i de äldre tallarna. En grov tallåga på skiftet Kårebol 1:60 har spår efter nio bränder.

Reservatet ligger i Norra Ny Socken, som har en för landet ovanligt hög andel gammal tallskog. Den höga andelen gammal tall gör att området är ett av Sveriges viktigaste kärnområden för raggbock. Arten tillhör ett ännu inte fastställt åtgärdsprogram, "Åtgärdsprogram för skalbaggar på äldre tallved". Raggbock är en vedskalbagge som är klassad som sårbar (VU) i rödlistan (Artdatabanken SLU 2006). Raggbockens larver lever i grova solbelysta tallågor av träd med mycket kärnved, något som bl.a. skapas vid brand. Vid en inventering av vedlevande skalbaggar på hygge och i fröträdställningar i reservatet påträffades arten och andra intressanta arter.

Området har en värdefullfull kryptogamflora. Inne i bestånd med högre luftfuktighet finns bl.a. vedtrappmossa (NT), som dessutom är en signalart som indikerar skogar med lång kontinuitet av lågor i olika nedbrytningsstadier. Skrovellav (NT) och lunglav (NT) är bladlavar som förekommer i miljöer med hög och jämn luftfuktighet. Arterna växer ofta på stammen av gamla lövträd, men de kan även växa på klippor i gynnsamma miljöer. Aspgelélaven (NT), är som namnet avslöjar också en art som kräver lövträd, främst gammal asp. Dvärgbägarlaven (NT) är knuten till tall. Arten växer på gamla grova lågor och stubbar, ofta från tallar som tidigare varit med om brand.

Det finns också en varierad och värdefull fågelfauna i området. Några av karaktärsarterna för området är tjäder, slaguggla, tretåig hackspett och videsparv. Inom reservatet är 14 rödlistade arter och 31 signalarter funna.

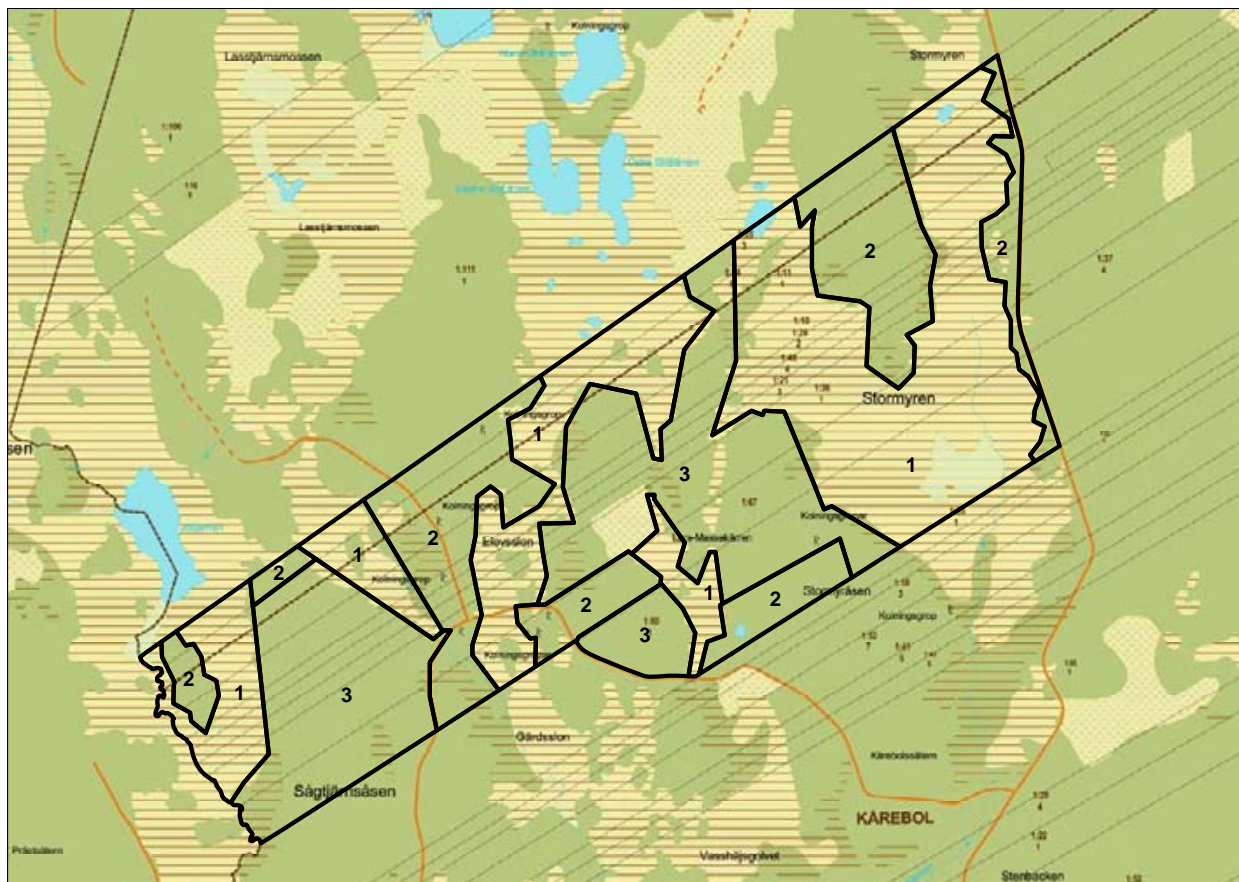
Flera av myrarna är enligt våtmarksinventeringen klass 1 mossar; Vasshjäsgolvet, Lasstjärnmossen och myren kring Stötjärnarna samt Stormyren. De karaktäriseras av orördhet och en variation av våtmarkstyper. Vasshjäsgolvet är med i "Myrskyddsplan för Sverige". Runt myren finns en rik fågelfauna.

2.3.2 Bevarandevärden för friluftsliv

Genom området går en väl etablerad skoterled. Området är klassat som riksintresse för naturvård och friluftsliv enl. 3 kap. 6 § miljöbalken. Genom att området är varierat kan en besökare få uppleva olika naturtyper som t.ex. brandpräglad gammal tallskog med imponerande gamla träd, sluten och artrik sumpskog, våtmarker och fåglar som hör till miljön.

3 Skötselområden

Naturreservatet har delats in i 4 olika typer av skötselområden, myr, områden för fri utveckling, områden där bränning och annan skötsel är möjlig samt friluftsliv. Faunavårdande åtgärder som att sätta upp fågelholkar för slaguggla och pärluggla gäller hela området och lokaliseras i samband med att de sätts ut.



Figur 1. Karta över skötselområdenas utbredning inom naturreservatet Stormyren. Friluftsliv har eget skötselområde som innefattar hela reservatet och är ej redovisat i kartan.

3.1 Skötselområde 1 myr

I skötselområdet ingår en myr, Vasshäjsgolvet, i "Myrskyddsplan för Sverige". Vasshäjsgolvet består av ett mosaikartat myrkomplex med inslag av fastmarksholmar, myr, kärr samt öppna och tallb eklädda mossar av nordlig typ. Myren har höga biologiska värden. Flera av myrarna är enligt våtmarksinventeringen klass 1 myrar; Vasshäjsgolvet, Lasstjärnmossen och myren kring Stötjärnarna samt Stormyren. De karaktäriseras av orördhet och en variation av våtmarkstyper. Skötselområde 1 omfattar delområde 1, 8, 18, 21 och 31 i områdesbeskrivningen.

3.1.1 Kvalitetsmål

Våtmarkerna inom reservatet ska ha en opåverkad hydrologi och fortsatt utgöra en god livsmiljö för de arter som naturligt förekommer där. Skogsklädda fastmarksholmar och intilliggande sumpskogar ska ej påverkas av skogsbruk och förstärka och komplettera våtmarksvärdena genom att de utvecklas mot naturskogar med mycket död ved och hög andel gamla träd. Området ska utgöra en god livsmiljö för naturligt förekommande arter.

3.1.2 Åtgärder

Våtmarksområdena lämnas för fri utveckling.

3.2 Skötselområde 2 områden med granvärden

Skötselområde 2 utgörs av områden där granvärden börjat utvecklas. Miljön är ofta fuktig och många av områdena utgör en viktig livsmiljö för missgynnade och hotade kryptogamer. Ofta finns gammal tall i bestånden och senvuxen gran. I några bestånd finns inslag av gamla lövträd och arter knutna till dem. Död ved finns i varierande mängd, nedbrytningsgrad och grovlek i bestånden. I vissa bestånd skapas mycket död ved genom självgallring. Där bestånden är täta och luftfuktigheten är hög finns rikligt med hänglav. Brandspår finns i de flesta bestånden. Skötselområde 2 omfattar delområde 2, 9, 11-13, 16, 17, 23, 30, 32-38 samt del av område 3 och 10 i områdesbeskrivningen.

3.2.1 Kvalitetsmål

Grandominerad barrnaturskog med hög andel död och döende ved i olika grader av nedbrytning och av olika grovlek. I området ska finnas senvuxen gran och gamla lövträd. Skötselområdet ska utgöra en god livsmiljö för missgynnade och hotade kryptogamer, fåglar och insekter.

3.2.2 Åtgärder

Områdena lämnas för fri utveckling av naturskogs kvaliteter kopplade till ett sent successionsstadium.

3.3 Skötselområde 3 områden med tallvärden

Naturvärdena i skötselområde 3 är kopplade till barrskog med brandhistorik. Området har en tydlig brandhistorik, ett träd inom reservatet har spår efter nio bränder och det finns gott om grova torrakor och stubbar med spår av bränder. Många av tallarna är gamla och har grov bark och spärrgreniga kronor. I skötselområdet ingår hyggen med kvarlämnade frötallar, ungskog och barrskog där gran glesats ut. Skötselområdet utgör i flera bestånd en god livsmiljö för den hotade skalbaggen raggbock och för andra arter knutna till solbelyst död tallved. Det finns även kryptogamer kopplade till gammal tall, bl.a. tallticka och dvärgbägarlav. Flera av delområdena utgörs av åsar som går i nordsydlig riktning mellan mossarna vid Stormyren. I området finns inslag av lövträd. Skötselområde 3 omfattar delområde 4-7, 19, 20, 22, 24-29 samt del av område 3 och 10 i områdesbeskrivningen.

3.3.1 Kvalitetsmål

Brandpräglad och talldominerad barrnaturskog. Området ska vara rikt på strukturer som bränd ved, död och döende ved och gammal tall. Det ska finnas föryngring av lövträd i området. Det ska finnas kontinuerlig tillgång till minst 10 solbelysta tallågor, där tallågor har en stamdiameter om minst 18 cm. Lågor ska ha markkontakt.

3.3.2 Åtgärder

Återkommande bränning i olika delar av området. Syftet med bränning är att återskapa branddynamiken och det talldominerade landskapet, dvs. få bort gran, öka inslaget av lövträd, skada och döda tallar samt få brandljud i resterande tallar. En bränning ger också mera basiska

markförhållanden, allmänt högre volym av död ved samt en öppnare och mera flerskiktad skog. Den döda veden blir solexponerad och den svarta marken och de brända träden skapar ett varmare klimat, vilket gynnar många insekter.

Området är varierat och vissa av bestånden har så höga värden kopplade till gamla träd att en bränning kan utgöra en risk för dessa, därför krävs en noggrann inventering och avgränsning innan bränning. Vid naturvårdsbränning får inte åtgärder utföras som permanent skadar omgivande våtmarkers hydrologi. I delar med höga befintliga värden kan en lättare bränning som inte dödar träd vara en lämplig metod. I sådana bestånd och bestånd där det är svårt att praktiskt utföra bränning kan skötselåtgärder som efterliknar brand vara ett alternativ. Sådana åtgärder kan vara katning av tall* eller manuell utglesning av gran genom t.ex. ringbarkning. I yngre bestånd kan en försiktig bränning skapa brandljud och bränna av ytliga rötter, vilket gör att tallarna får en ökad tålighet för brand längre fram. För att skapa solbelysta tallågor kan man fälla tallar i områden där det finns förutsättningar för att de ska bli solexponerade. Man bör även röja undan uppväxande skog som kan beskugga lågorna.

*Katning av tall innebär att man tar bort en del av barken längs en eller flera remsor. Trädet vallar då in det skadade området med kåda och hartser. Området som vallats in får högre motståndskraft mot röta och ger trädet egenskaper som passar t.ex. raggbocken och andra hotade arter.

3.4 Friluftsliv

Genom området går en väl etablerad skoterled. Området är klassat som riksintresse för naturvård och friluftsliv enl. 3 kap. 6 § miljöbalken. Genom att området är varierat kan en besökare få uppleva olika naturtyper som t.ex. brandpräglad gammal tallskog med imponerande gamla träd, slutna och artrik sumpskog, våtmarker och fåglar som hör till miljön.

3.3.1 Kvalitetsmål

En besökare ska kunna uppleva en skogsmyrmosaik med brandhistorik och naturskogsqualiteter.

3.3.2 Åtgärd

Anlägga en parkeringsplats med plats för 2-4 bilar inom området. I anslutning till parkeringsplatsen ska det finnas en tavla med information om området och om brandens roll i landskapet. En led bör anläggas någonstans i området. Vid anläggandet av leden måste hänsyn tas till ev. förekomster av störningskänsliga fåglar. Där skoterleden passerar gränsen till reservatet bör det finnas skylt med information om reservatet samt att skoterförare ska ta hänsyn till övriga besökare i området. Det bör även finnas skylt med påbjuden skoterled, som talar om att skotertrafik är förbjuden utanför markerad skoterled.

4 Uppföljning

4.1 Uppföljning av skötselåtgärder

Reservatsskötaren ansvarar för dokumentation av vilka åtgärder som genomförts, vem som utfört dem samt när de genomförts.

I den årliga dokumentationen bör följande ingå:

- Skyltning och leder
Vad, vilka områden och tidsåtgång.
- Eventuella åtgärder i skogsbestånd
Vad, vilka områden och tidsåtgång.

4.2 Uppföljning av kvalitetsmål

Reservatsförvaltaren ansvarar för att uppföljning av kvalitetsmål genomförs varje år för:

- Skyltning, information och leder
- Parkeringsplats

Reservatsförvaltaren ansvarar för att uppföljning av kvalitetsmål genomförs var 10:e år för:

- Inventering av vedlevande insekter i skötselområde 3
- Inventering av kryptogamer i skötselområde 2 och 3
- Andelen död ved i skötselområde 2 och 3
- Mängden solbelysta lågor lämpliga för raggbock i skötselområde 3
- Andel gammal tall i skötselområde 3
- Andel träd med brandskador i skötselområde 3

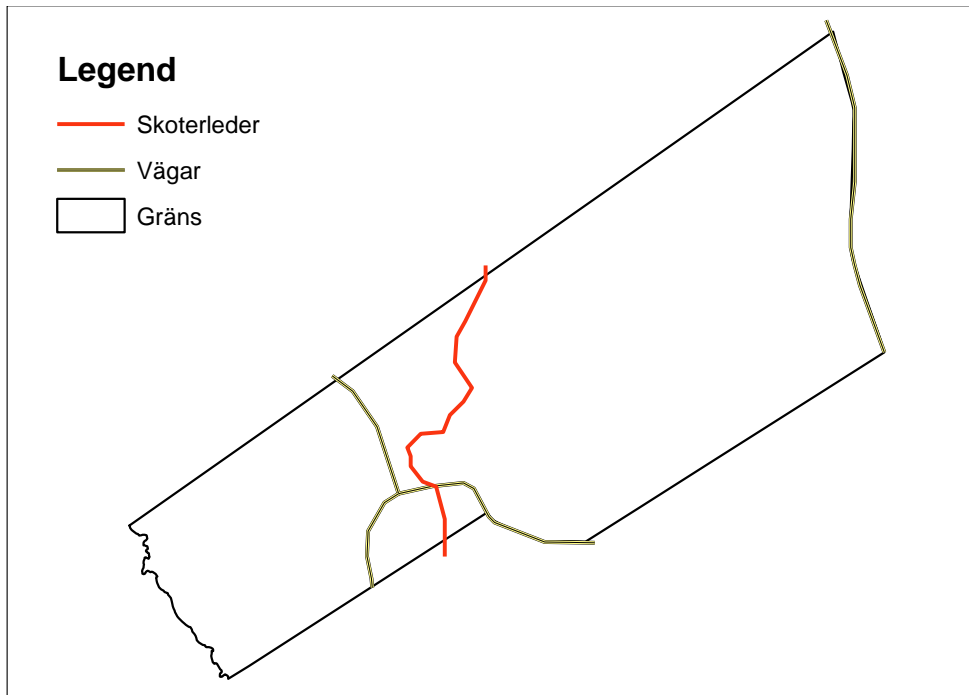
Reservatsförvaltaren ansvarar för att uppföljning av kvalitetsmål genomförs vid behov för:

- Inventering av andra organismgrupper som är karaktäristiska för naturtyperna i området

5 Sammanfattning av planerade skötselåtgärder

Skötselåtgärd	När	Skötselområde	Prioritet
Markvård			
Första naturvårdsbränning eller åtgärder som ger liknande effekter	2009-2012	3	1
Andra och fortsatta naturvårdsbränningen eller åtgärder som ger liknande effekt	2016 och därefter i intervall som bestäms efter utvärdering av de två första bränningarna.	3	1
Skapandet av solbelysta tallågor		3	1
Utplacering av slaguggleholk	Vid behov	1-3	3
Anläggningar för friluftslivet			
Anläggning av informationstavla, parkeringsplats och led	2009		1
Underhåll av informationstavla, parkeringsplats och led	Varje år		1
Uppföljning/inventering			
Inventering av vedlevande insekter	Vart 10:e år	3	1
Inventering av kryptogamer	Vart 10:e år	2, 3	2
Inventering av andra organismgrupper	Vid behov	1-3	2
Andel död ved	Vart 10:e år	2, 3	3
Mängden solbelysta lågor lämpliga för raggbock	Vart 10:e år	3	1
Andel gammal tall	Vart 10:e år	3	3
Andel träd med brandskador	Vart 10:e år	3	1

Tabell med sammanfattning av planerade skötselåtgärder. Åtgärderna är klassade efter hur prioriterade de är, enligt en skala där 1 är mest prioriterat och 3 är minst prioriterat.



Lantmäteriet, dnr 106 - 2004/188

Karta över befintliga vägar och skoterleder inom naturreservatet Stormyren.



HUR MAN ÖVERKLAGAR LÄNSSTYRELSENS BESLUT

VAR SKALL BESLUTET ÖVERKLAGAS	Länsstyrelsens beslut kan skriftligen överklagas hos regeringen, Miljödepartementet.
VAR INLÄMNAS ÖVERKLAGANDET	Er skrivelse skall inlämnas/skickas till Länsstyrelsen och inte till regeringen.
TID FÖR ÖVERKLAGANDE	Skrivelsen måste ha kommit in till Länsstyrelsen inom tre veckor från den dag Ni fick del av beslutet , annars kan Ert överklagande inte tas upp till prövning.
HUR MAN UTFORMAR SITT ÖVERKLAGANDE M M	<p>I skrivelsen skall Ni</p> <ul style="list-style-type: none">- tala om vilket beslut Ni överklagar, t ex genom att ange ärendets nummer (diarienumret)- redogöra för hur Ni anser att beslutet skall ändras <p>Ni bör också redogöra för varför Ni anser att Länsstyrelsens beslut är felaktigt.</p> <p>Ni kan givetvis anlita ombud att sköta överklagandet åt Er.</p> <p>Behöver Ni veta mer om hur Ni skall gå till väga, så ring eller skriv till Länsstyrelsen.</p>
ÖVRIGA HANDLINGAR	Om Ni har handlingar eller annat som Ni anser stöder Er ståndpunkt, så bör Ni skicka med det.
UNDERTECKNA ÖVERKLAGANDET	Er skrivelse skall undertecknas och namnteckningen förtydligas. Uppge också postadress samt telefonnummer där Ni kan nås dagtid.