

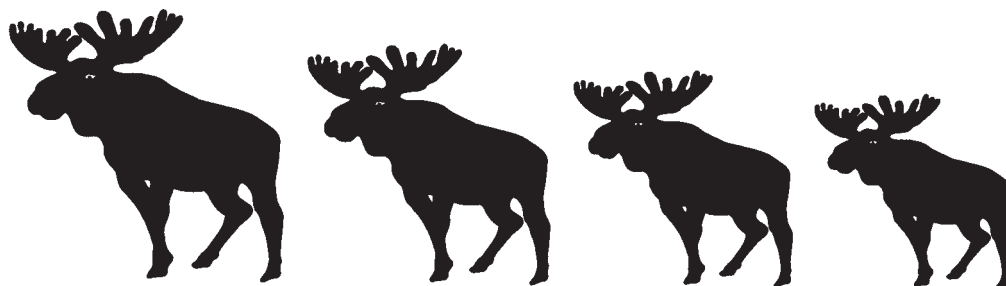


LÄNSSTYRELSEN
VÄSTRA GÖTALANDS LÄN

Rapport 2005:21

Älgjakten

i Västra Götalands län 2004



Älgjakten

i Västra Götalands län 2004

Rapport 2005:21
ISSN 1403-168X
Rapportansvarig: Lisbeth Johansson

Utgivare: Länsstyrelsen i Västra Götalands län
Enhet: Rättsenheten
Adress: Drottninggatan 2, 462 82 Vänersborg
Telefon: 0521 - 60 50 00
Fax: 0521 - 60 57 82
Beställ från www.o.lst.se under rubriken Rapporter



RESULTATET AV 2004/2005 ÅRS ÄLGJAKT I VÄSTRA GÖTALANDS LÄN

Jakten efter älg har skett med licens av Länsstyrelsen inom områden som Länsstyrelsen registrerat. Jakt efter endast älgkalvar har dessutom bedrivits på mark som inte är registrerad hos Länsstyrelsen.

Inom registrerade älgskötselområden har jakt bedrivits utan licens.

Jakten 2004/2005 har bedrivits enligt följande:

JAKTTID		TILLDELNING
Älgskötselområden Ä-områden:	11 oktober- 28 februari	Ingen tilldelning av Länsstyrelsen
Egentliga licensområden A-områden:	11 oktober- 19 december	Minst ett vuxet djur
Särskilda licensområden B-områden	11 oktober- 12 oktober	Ett valfritt djur
Enkalvsområden E-områden:	11 oktober- 19 december	En årskalv
Oregistrerad mark:	11 oktober- 15 oktober	Fritt antal kalvar

Ett område som har sådan storlek och arrondering att det medger vård av en i huvudsak egen älgstam får registreras som älgskötselområde. Jakten bedrivs utan licens av Länsstyrelsen. Av den totala registrerade arealen utgör älgskötselområden 44,6 % vilket är en ökning med 1,7 % jämfört med förra året.

Antalet registrerade områden fortsätter att minska. Totalt antal registrerade områden 2004 uppgick i länet till 4122 jämfört med 4486 år 1998 när länsammanslagningen genomfördes. Jämfört med andra län finns flest antal registrerade områden i Västra Götalands län.

Antalet ny- och omregistreringar av älgjaksområden är fortfarande högt. Antalet minskades dock förra året till omkring 460 registreringar.

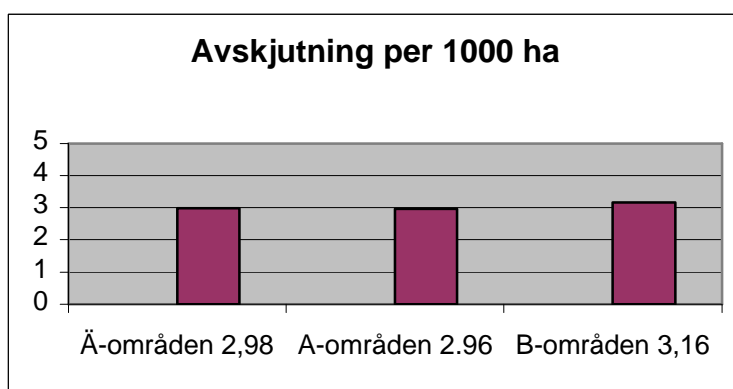
Länet är indelat i 56 älgvårdsdistrikt. I denna publikation presenteras en sammanställning av Länsstyrelsens beslut samt utfallet av 2004 års anmälningar av jaktresultat.

Avskjutningen totalt fortsätter att minska. Förra året fälldes 6 919 älgar jämfört med 6 404 i år; se tabell 2.

Av totalt antal fällda älgar har 3 048 fällts inom A-licensområden. Tilldelningen har utnyttjats till endast 58 % vilket är oförändrat sedan förra året. Länsstyrelsen återinförde 2001 tilldelning av kalvar för A-licensområden. Kalvavskjutningen har i år minskat med 2 % till 37 % av dom fällda djuren.

Jakttiden inom B-områden är 2 dagar sedan år 2001. Antal fällda älgar per tusen hektar inom olika typer av registrerade områden är likartad som framgår av nedanstående diagram.

Ytterligare uppgifter framgår av tabellerna.



Förklaring till tabellerna

Statistiken är uppdelad på de olika typerna av registrerade områden; A- Ä, B- och E-områden samt totaljakt som är en sammanräkning av samtliga typer av områden. Jakt på oregistrerad mark redovisas särskilt i tabell 3.

Antal områden: Antal hos länsstyrelsen registrerade älgjaksområden

Total areal: Totalt registrerad areal i hektar.

Varav odlad: Odlad mark i hektar; inräknad i totalarealen

Beviljat totalt: Totalt antal älgar som beviljats

Varav vuxna: Antal vuxna älgar som beviljats; inräknade i beviljat totalt

Fällda totalt: Totalt antal älgar som fällts

Varav vuxna: Antal vuxna älgar som fällts, inräknade i totalt antal älgar som fällts

% vuxna: % vuxna som fällts av totalt antal fällda älgar

% hondjur: % hondjur som fällts av totalt antal fällda vuxna älgar

Utnyttjandegrad: % som fällts av beviljat antal älgar

Avskj tha: Avskjutning per tusen hektar registrerad mark

Tjur: Antal fällda tjurar

Kor: Antal fällda kor

Tjurkalv: Antal fällda tjurkalvar

Kvigkalv: Antal fällda kvigkalvar

TABELL 1 A															
J A K T Å R E T 2 0 0 4 / 0 5 A - L I C E N S (2 s i d o r)															
Älgvårdsdistrikt	Antal områden	Total areal	Varav odlad	Beviljat totalt	Varav vuxna	Fällda totalt	Varav vuxna	% Vuxna	% Hondjur	Utnyttj.grad	Avskjutn.1000 ha	Tjur	Ko	Tjurkalv	Kvigkalv
Dals-Ed	28	27345	2202	189	89	105	73	70%	59%	55,6%	3,84	30	43	19	13
Färgelanda	58	38035	6033	267	117	137	104	76%	45%	51,3%	3,60	57	47	18	15
Ale	25	19004	1393	91	44	57	37	65%	46%	62,6%	3,00	20	17	12	8
Lerum	11	13257	1242	91	46	46	32	70%	44%	50,5%	3,47	18	14	8	6
Vårgårda	2	1836	435	8	3	4	3	75%	67%	50,0%	2,18	1	2	1	0
Bengtstors	33	17694	824	128	58	73	46	63%	50%	57,0%	4,13	23	23	16	11
Mellerud	31	16326	3534	116	57	50	36	72%	42%	43,1%	3,06	21	15	6	8
Lilla-Edet	20	11152	1861	42	25	30	20	67%	50%	71,4%	2,69	10	10	6	4
Vänersborg	37	38033	15141	208	102	118	75	64%	49%	56,7%	3,10	38	37	22	21
Trollhättan	25	20656	7052	119	55	66	42	64%	40%	55,5%	3,20	25	17	11	13
Alingsås	22	20228	2395	95	48	54	32	59%	53%	56,8%	2,67	15	17	11	11
Åmål	29	14427	2684	120	55	76	46	61%	46%	63,3%	5,27	25	21	17	13
Summa länsdelen	321	237993	44796	1474	699	816	546	67%	48%	55,4%	3,43	283	263	147	123
Bollebygd	1	380	13	2	1	2	1	50%	100%	100,0%	5,26	0	1	1	0
Borås-Dalsjöfors	0	0	0	0	0	0	0	0%	0%	0,0%	0,00	0	0	0	0
Dalstorp	0	0	0	0	0	0	0	0%	0%	0,0%	0,00	0	0	0	0
Fristad	1	15836	1591	45	20	25	10	40%	30%	55,6%	1,58	7	3	8	7
Herrljunga	11	46348	8254	193	89	143	61	43%	56%	74,1%	3,09	27	34	50	32
Hökerum	1	329	54	3	1	2	1	50%	0%	66,7%	6,08	1	0	0	1
Redväg	1	424	164	2	1	1	1	100%	0%	50,0%	2,36	1	0	0	0
Sandhult	5	19677	992	112	52	55	34	62%	53%	49,1%	2,80	16	18	12	9
Svenljunga N	30	32423	2298	157	81	83	52	63%	50%	52,9%	2,56	26	26	16	15
Svenljunga S	9	7178	397	27	15	15	9	60%	33%	55,6%	2,09	6	3	4	2
Tranemo	1	1100	80	4	2	0	0	0%	0%	0,0%	0,00	0	0	0	0
Viskafors	1	15828	777	50	25	33	21	64%	29%	66,0%	2,08	15	6	8	4
Sätilla V Mark	9	19988	3090	79	39	40	25	63%	44%	50,6%	2,00	14	11	7	8
Åsunden	3	18860	2313	95	47	50	29	58%	45%	52,6%	2,65	16	13	10	11
Östra Mark	28	35682	2161	120	60	63	37	59%	38%	52,5%	1,77	23	14	17	9
Summa länsdelen	101	214053	22184	889	433	512	281	55%	46%	57,6%	2,39	152	129	133	98

TABELL 1 A	J A K T Å R E T 2 0 0 4 / 0 5 A - L I C E N S (2 s i d o r)														
Älgvårdsdistrikt	Antal områden	Total areal	Varav odlad	Beviljat totalt	Varav vuxna	Fällda totalt	Varav vuxna	% Vuxna	% Hondjur	Utnyttj.grad	Avskjutn.1000 ha	Tjur	Ko	Tjurkalv	Kvigkalv
Grästorp	2	2384	1559	10	5	5	1	20%	100%	50,0%	2,10	0	1	2	2
Essunga	3	3559	1869	15	7	12	7	0%	0%	80,0%	3,37	3	4	3	2
Karlsborg	6	5426	664	33	16	32	14	44%	36%	97,0%	5,90	9	5	9	9
Gullspång	5	1683	317	5	5	4	4	100%	25%	80,0%	2,38	3	1	0	0
Vara	31	35727	13834	137	69	86	49	57%	45%	62,8%	2,41	27	22	25	12
Götene	21	25702	11170	81	36	70	37	53%	46%	86,4%	2,72	20	17	20	13
Tibro	0	0	0	0	0	0	0	0%	0%	0,0%	0,00	0	0	0	0
Mariestad/Töreboda	44	32177	12463	146	74	96	60	63%	42%	65,8%	2,98	35	25	17	19
Lidköping	34	47261	24179	294	151	100	69	69%	38%	34,0%	2,12	43	26	15	16
Skara	24	24293	8167	117	58	66	47	71%	45%	56,4%	2,72	26	21	8	11
Skövde	8	6883	1169	34	19	22	15	68%	47%	64,7%	3,20	8	7	4	3
Hjo	25	26580	8403	142	65	101	57	56%	39%	71,1%	3,80	35	22	20	24
Tidaholm	45	34768	9140	217	104	146	90	62%	47%	67,3%	4,20	48	42	27	29
Falköping N	34	31968	12627	147	69	84	53	63%	51%	57,1%	2,63	26	27	18	13
Falköping S	49	29651	9753	173	84	103	68	66%	47%	59,5%	3,47	36	32	16	19
Falköping V	45	27194	7921	143	73	103	63	61%	49%	72,0%	3,79	32	31	18	22
Summa länsdelen	376	335256	123235	1694	835	1030	634	62%	45%	61%	3,07	351	283	202	194
Härryda m fl	46	29788	580	116	60	61	40	66%	55%	53%	2,05	18	22	11	10
Stenungsund	23	12190	586	81	42	51	35	69%	54%	63%	4,18	16	19	8	8
Tjörn	7	8492	252	26	12	12	9	75%	0%	46%	1,41	6	3	2	1
Orust	6	4391	88	10	6	9	5	56%	60%	90%	2,05	2	3	2	2
Sotenäs	7	6638	651	18	9	10	8	80%	25%	56%	1,51	6	2	1	1
Munkedal	67	34223	3118	229	114	147	97	66%	46%	64%	4,30	52	45	23	27
Tanum/Kville	53	35800	3711	132	68	92	58	63%	47%	70%	2,57	31	27	15	19
Tanum/Bullaren	46	27675	997	174	78	101	67	66%	45%	58%	3,65	37	30	19	15
Lysekil utom Skaftö	9	9397	568	28	14	9	7	78%	14%	32%	0,96	6	1	2	0
Uddevalla/Skaftö	31	17065	2208	88	43	44	26	59%	77%	50%	2,58	6	20	7	11
Kungälv	41	23688	2502	164	77	88	60	68%	45%	54%	3,71	33	27	15	13
Göteborg m fl	15	14355	299	64	30	24	13	54%	46%	38%	1,67	7	6	7	4
Strömstad	24	18971	950	92	34	42	28	67%	36%	46%	2,21	18	10	7	7
Summa länsdelen	375	242673	16510	1222	587	690	453	66%	47%	56%	2,84	238	215	119	118
Länet totalt	1173	1029975	206725	5279	2554	3048	1914	63%	46%	58%	2,96	1024	890	601	533

JAKTÅRET 2004 /05 ÄLGSKÖTSELOMRÅDE (2 sidor)												
TABELL 1 B												
Älgvårdsdistrikt	Antal områden	Total areal	Varav odlad	Fällda totalt	Varav vuxna	% Vuxna	% Hondjur	Avskjutn. 1000 ha	Tjur	Ko	Tjurkalv	Kvigkalv
Dals-Ed	5	40519	156	132	99	75%	41%	3,26	58	41	16	17
Färgelanda	1	16456	2574	33	24	73%	71%	2,01	7	17	3	6
Ale	1	13270	919	20	20	100%	50%	1,51	10	10	0	0
Lerum	1	5384	1016	28	17	61%	35%	5,20	11	6	7	4
Vårgårda	2	34780	7520	121	68	56%	47%	3,48	36	32	23	30
Bengtsfors	8	82335	1578	387	254	66%	48%	4,70	133	121	60	73
Mellerud	3	27152	7688	83	60	72%	53%	3,06	28	32	14	9
Lilla-Edet	3	20818	2583	58	47	81%	49%	2,79	24	23	5	6
Vänersborg	2	14926	5	30	18	60%	44%	2,01	10	8	4	8
Trollhättan	1	7514	1422	15	14	93%	43%	2,00	8	6	1	0
Alingsås	2	28434	872	77	39	51%	44%	2,71	22	17	24	14
Åmål	1	16792	0	118	76	64%	62%	7,03	29	47	16	26
Summa länsdelen	30	308380	26333	1102	736	67%	49%	3,57	376	360	173	193
Bollebygd	1	24213	0	68	48	71%	40%	2,81	29	19	11	9
Borås-Dalsjöfors	1	23527	1596	52	39	75%	46%	2,21	21	18	10	3
Dalstorp	1	25896	1785	78	40	51%	60%	3,01	16	24	21	17
Hökerum	2	22702	0	82	49	60%	47%	3,61	26	23	17	16
Redväg	1	47421	0	149	93	62%	53%	3,14	44	49	27	29
Svenljunga N	1	9492	548	28	19	68%	47%	2,95	10	9	5	4
Svenljunga S	4	40304	1841	83	61	73%	49%	2,06	31	30	14	8
Tranemo	5	46225	1784	107	55	51%	44%	2,31	31	24	28	24
Viskafors	1	7638	0	10	5	50%	20%	1,31	4	1	4	1
Sättila V Mark	4	26935	2878	54	42	78%	50%	2,00	21	21	6	6
Åsunden	1	8158	858	22	10	45%	60%	2,70	4	6	7	5
Summa länsdelen	22	282511	11290	733	461	63%	49%	2,59	237	224	150	122

TABELL 1 B		JAKTÅRET 2004 /05 ÄLGSKÖTSELOMRÅDE (2 sidor)										
Älgvårdsdistrikt	Antal områden	Total areal	Varav odlad	Fällda totalt	Varav vuxna	% Vuxna	% Hondjur	Avskjutn. 1000 ha	Tjur	Ko	Tjurkalv	Kvigkalv
Grästorps	1	12057	0	19	10	53%	0%	1,58	9	1	4	5
Karlsborg	3	32929	5	84	48	57%	0%	2,55	23	25	19	17
Gullspång	4	26243	629	88	49	56%	0%	3,35	32	17	25	14
Vara	2	18556	0	53	31	58%	0%	2,86	16	15	13	9
Tibro	1	18111	0	51	28	55%	0%	2,82	15	13	10	13
Mariestad/Töreboda	8	70657	0	207	141	68%	0%	2,93	76	65	33	33
Skara	1	8064	1968	29	16	55%	0%	3,60	8	8	7	6
Skövde	5	69585	0	215	125	58%	0%	3,09	50	75	52	38
Tidaholm	1	9438	0	36	23	64%	0%	3,81	14	9	4	9
Falköping S	1	3241	0	16	8	50%	0%	4,94	3	5	4	4
Summa länsdelen	27	268881	2602	798	479	60%	49%	2,97	246	233	171	148
Härryda m fl	1	6574	0	12	7	58%	71%	1,83	2	5	2	3
Orust	1	21367	0	40	18	45%	56%	1,87	8	10	14	8
Munkedal	2	18786	0	44	28	64%	46%	2,34	15	13	11	5
Tanum/Kville	1	8563	800	15	10	67%	70%	1,75	3	7	5	0
Uddevalla/Skaftö	3	26353	0	58	37	64%	59%	2,20	15	22	12	9
Göteborg m fl	1	7460	0	14	8	57%	50%	1,88	4	4	5	1
Strömstad	1	15418	0	57	31	54%	35%	3,70	20	11	13	13
Summa länsdelen	10	104521	800	240	139	58%	52%	2,30	67	72	62	39
Länet totalt	89	964293	41025	2873	1815	63%	49%	2,98	926	889	556	502

TABELL 1 C	JAKTÅRET 2004/05 B - LICENS (2 sidor)														
Älgvårdsdistrikt	Antal områden	Total areal	Varav odlad	Beviljat totalt	Varav vuxna	Fällda totalt	Varav vuxna	% Vuxna	% Hondjur	Utnyttj.grad	Avskjutn. 1000 ha	Tjur	Ko	Tjurkalv	Kvigkalv
Dals-Ed	25	1876	192	25	25	12	9	75%	44%	48,0%	6,40	5	4	3	0
Färgelanda	95	5303	1479	95	95	29	26	90%	42%	30,5%	5,47	15	11	1	2
Ale	53	3032	652	53	53	9	7	78%	29%	17,0%	2,97	5	2	1	1
Lerum	27	1037	161	27	27	1	1	100%	0%	3,7%	0,96	1	0	0	0
Vårgårda	36	1852	349	36	36	6	4	67%	25%	16,7%	3,24	3	1	2	0
Bengtfors	48	2212	280	48	48	14	13	93%	62%	29,2%	6,33	5	8	1	0
Mellerud	61	3612	1426	61	61	7	7	100%	71%	11,5%	1,94	2	5	0	0
Lilla-Edet	26	1298	288	26	26	5	4	80%	0%	19,2%	3,85	4	0	0	1
Vänersborg	63	2927	1298	63	63	12	9	75%	56%	19,0%	4,10	4	5	2	1
Trollhättan	31	1122	335	31	31	7	4	57%	0%	22,6%	6,24	4	0	3	0
Alingsås	69	3683	360	69	69	9	6	67%	67%	13,0%	2,44	2	4	2	1
Åmål	50	3615	612	50	50	20	19	95%	26%	40,0%	5,53	14	5	0	1
Summa länsdelen	584	31569	7432	584	584	131	109	83%	41%	22,4%	4,15	64	45	15	7
Bollebygd	27	1274	50	27	27	7	1	14%	100%	25,9%	5,49	0	1	4	2
Borås-Dalsjöfors	35	1227	117	35	35	0	0	0%	0%	0,0%	0,00	0	0	0	0
Dalstorp	2	169	12	2	2	2	2	0%	0%	100,0%	11,83	0	2	0	0
Fristad	6	340	31	6	6	1	1	100%	0%	16,7%	2,94	1	0	0	0
Herrljunga	38	1762	373	38	38	8	7	88%	29%	21,1%	4,54	5	2	1	0
Hökerum	12	458	71	12	12	2	2	100%	50%	16,7%	4,37	1	1	0	0
Redväg	20	684	88	20	20	2	2	100%	0%	10,0%	2,92	2	0	0	0
Sandhult	13	330	26	13	13	2	2	100%	0%	15,4%	6,06	2	0	0	0
Svenljunga N	31	1626	113	31	31	5	5	100%	0%	16,1%	3,08	5	0	0	0
Svenljunga S	21	1401	113	21	21	4	2	50%	0%	19,0%	2,86	1	1	1	1
Tranemo	10	273	14	10	10	0	0	0%	0%	0,0%	0,00	0	0	0	0
Viskafors	13	676	81	13	13	1	1	0%	0%	7,7%	1,48	1	0	0	0
Sättila V Mark	68	2943	483	68	68	7	6	86%	0%	10,3%	2,38	5	1	1	0
Åsunden	12	476	71	12	12	0	0	0%	0%	0,0%	0,00	0	0	0	0
Östra Mark	56	2081	271	56	56	6	3	50%	33%	10,7%	2,88	2	1	1	2
Summa länsdelen	364	15720	1914	364	364	47	34	72%	26%	12,9%	2,99	25	9	8	5

TABELL 1 C	JAKTÅRET 2004/05 B - LICENS (2 sidor)														
Älgvårdsdistrikt	Antal områden	Total areal	Varav odlad	Beviljat totalt	Varav vuxna	Fällda totalt	Varav vuxna	% Vuxna	% Hondjur	Utnyttj.grad	Avskjutn. 1000 ha	Tjur	Ko	Tjurkalv	Kvigkalv
Grästorp	27	3714	2911	27	27	0	0	0%	0%	0,0%	0,00	0	0	0	0
Essunga	18	984	568	18	18	3	2	0%	0%	16,7%	3,05	1	1	0	1
Karlsborg	9	267	87	9	9	1	1	0%	0%	11,1%	3,75	1	0	0	0
Gullspång	16	502	62	16	16	3	3	100%	67%	18,8%	5,98	1	2	0	0
Vara	50	3427	2293	50	50	6	4	67%	50%	12,0%	1,75	2	2	2	0
Götene	48	3449	2027	48	48	8	6	75%	50%	16,7%	2,32	3	3	1	1
Tibro	12	653	149	12	12	4	3	75%	100%	33,3%	6,13	0	3	0	1
Mariestad/Töreboda	75	3010	1167	75	75	6	4	67%	50%	8,0%	1,99	2	2	0	2
Lidköping	63	5672	3947	63	63	14	11	79%	36%	22,2%	2,47	7	4	1	2
Skara	35	1629	597	35	35	3	2	67%	50%	8,6%	1,84	1	1	0	1
Skövde	66	2734	1049	66	66	6	4	67%	50%	9,1%	2,19	2	2	1	1
Hjo	12	853	336	12	12	3	3	100%	33%	25,0%	3,52	2	1	0	0
Tidaholm	35	1505	483	35	35	6	5	83%	0%	17,1%	3,99	5	0	0	1
Falköping N	49	2385	1190	49	49	6	6	100%	33%	12,2%	2,52	4	2	0	0
Falköping S	17	1222	644	17	17	4	3	75%	33%	23,5%	3,27	2	1	0	1
Falköping V	38	1809	612	38	38	4	4	100%	25%	10,5%	2,21	3	1	0	0
Summa länsdelen	570	33815	18122	570	570	77	61	79%	41%	14%	2,28	36	25	5	11
Härryda m fl	41	2248	113	41	41	2	1	50%	0%	5%	0,89	1	0	1	0
Stenungsund	67	3427	516	67	67	14	9	64%	22%	21%	4,09	7	2	2	3
Tjörn	21	1279	231	21	21	2	2	100%	0%	10%	1,56	1	1	0	0
Orust	36	2211	369	36	36	7	5	71%	20%	19%	3,17	4	1	1	1
Sotenäs	12	1248	196	12	12	4	3	75%	0%	33%	3,21	3	0	0	1
Munkedal	92	5072	896	92	92	26	21	81%	43%	28%	5,13	12	9	2	3
Tanum/Kville	47	3753	819	47	47	9	9	100%	33%	19%	2,40	6	3	0	0
Tanum/Bullaren	51	3213	417	51	51	13	8	62%	38%	25%	4,05	5	3	3	2
Lysekil utom Skaftö	39	3523	788	39	39	4	3	75%	33%	10%	1,14	2	1	0	1
Uddevalla/Skaftö	113	6432	1188	113	113	20	15	75%	60%	18%	3,11	6	9	1	4
Kungälv	51	2067	488	51	51	8	7	88%	29%	16%	3,87	5	2	1	0
Göteborg m fl	9	648	119	9	9	0	0	0%	0%	0%	0,00	0	0	0	0
Strömstad	31	2998	501	31	31	13	11	85%	45%	42%	4,34	6	5	1	1
Summa länsdelen	610	38119	6641	610	610	122	94	77%	38%	20%	3,20	58	36	12	16
Länet totalt	2128	119223	34109	2128	2128	377	298	79%	39%	18%	3,16	183	115	40	39

TABELL 1 D													
JAKTÅRET 2004/05 E - LICENS (2 sidor)													
Älgvårdsdistrikt	Antal områden	Total areal	Varv odlad	Beviljat totalt	Varav vuxna	Fällda totalt	Varav vuxna	Utnyttj.grad	Avskjutn.1000 ha	Tjur Ko	Tjurkalv	Kvigkalv	
Dals-Ed	17	825	98	17	0	1	0	5,9%	1,21	0 0	1	0	
Färgelanda	26	1597	1597	26	0	0	0	0,0%	0,00	0 0	0	0	
Ale	12	713	713	12	0	0	0	0,0%	0,00	0 0	0	0	
Lerum	8	482	482	8	0	0	0	0,0%	0,00	0 0	0	0	
Vårgårda	17	1356	1356	17	0	4	0	23,5%	2,95	0 0	2	2	
Bengtstors	14	652	652	14	0	5	0	35,7%	7,67	0 0	2	3	
Mellerud	12	669	669	12	0	2	0	16,7%	2,99	0 0	1	1	
Lilla-Edet	9	522	522	9	0	0	0	0,0%	0,00	0 0	0	0	
Vänersborg	31	2374	2374	31	0	10	0	32,3%	4,21	0 0	5	5	
Trollhättan	20	1073	1073	20	0	1	0	5,0%	0,93	0 0	1	0	
Alingsås	20	993	993	20	0	0	0	0,0%	0,00	0 0	0	0	
Åmål	5	286	286	5	0	1	0	20,0%	3,50	0 0	0	1	
Summa länsdelen	191	11542	10815	191	0	24	0	12,6%	2,08	0 0	12	12	
Bollebygd	4	291	7	4	0	1	0	25,0%	3,44	0 0	1	0	
Borås-Dalsjöfors	15	609	68	15	0	1	0	6,7%	1,64	0 0	1	0	
Dalstorp	0	0	0	0	0	0	0	0,0%	0,00	0 0	0	0	
Fristad	6	291	52	6	0	1	0	16,7%	3,44	0 0	1	0	
Herrljunga	13	616	111	13	0	2	0	15,4%	3,25	0 0	0	2	
Hökerum	0	0	0	0	0	0	0	0,0%	0,00	0 0	0	0	
Redväg	2	67	4	2	0	0	0	0,0%	0,00	0 0	0	0	
Sandhult	3	120	9	3	0	0	0	0,0%	0,00	0 0	0	0	
Svenljunga N	6	284	29	6	0	0	0	0,0%	0,00	0 0	0	0	
Svenljunga S	3	108	20	3	0	0	0	0,0%	0,00	0 0	0	0	
Tranemo	1	33	8	1	0	0	0	0,0%	0,00	0 0	0	0	
Viskafors	4	183	18	4	0	0	0	0,0%	0,00	0 0	0	0	
Sättila V Mark	14	905	95	14	0	2	0	14,3%	2,21	0 0	1	1	
Åsunden	0	0	0	0	0	0	0	0,0%	0,00	0 0	0	0	
Östra Mark	31	3646	653	31	0	3	0	9,7%	0,82	0 0	2	1	
Summa länsdelen	102	7153	1074	102	0	10	0	9,8%	1,40	0 0	6	4	

TABELL 1 D													
JAKTÅRET 2004/05 E - LICENS (2 sidor)													
Älgvårdsdistrikt	Antal områden	Total areal	Varv odlad	Beviljat totalt	Varav vuxna	Fällda totalt	Varav vuxna	Utnyttj.grad	Avskjutn.1000 ha	Tjur Ko	Tjurkalv	Kvigkalv	
Grästorps	7	471	372	7	0	1	0	14,3%	2,12	0 0	1	0	
Essunga	8	430	262	8	0	1	0	12,5%	2,33	0 0	0	1	
Karlsborg	3	105	29	3	0	1	0	33,3%	9,52	0 0	1	0	
Gullspång	4	833	230	4	0	1	0	25,0%	1,20	0 0	1	0	
Vara	22	1979	1216	22	0	0	0	0,0%	0,00	0 0	0	0	
Götene	11	891	445	11	0	2	0	18,2%	2,24	0 0	2	0	
Tibro	4	300	151	4	0	2	0	50,0%	6,67	0 0	0	2	
Mariestad/Töreboda	24	1172	406	24	0	2	0	8,3%	1,71	0 0	1	1	
Lidköping	26	2433	1496	26	0	5	0	19,2%	2,06	0 0	3	2	
Skara	17	1033	548	17	0	4	0	23,5%	3,87	0 0	2	2	
Skövde	22	1265	507	22	0	3	0	13,6%	2,37	0 0	0	3	
Hjo	12	1158	567	12	0	3	0	25,0%	2,59	0 0	2	1	
Tidaholm	18	1242	464	18	0	4	0	22,2%	3,22	0 0	1	3	
Falköping N	20	1574	872	20	0	1	0	5,0%	0,64	0 0	0	1	
Falköping S	14	1104	604	14	0	2	0	14,3%	1,81	0 0	1	1	
Falköping V	16	1010	422	16	0	10	0	62,5%	9,90	0 0	7	3	
Summa länsdelen	228	17000	8591	228	0	42	0	18%	2,47	0 0	22	20	
Härryda m fl	13	1095	13	13	0	1	1	8%	0,91	1 0	0	0	
Stenungsund	24	1320	172	24	0	6	0	25%	4,55	0 0	4	2	
Tjörn	6	339	54	6	0	1	0	17%	2,95	0 0	0	1	
Orust	16	862	92	16	0	0	0	0%	0,00	0 0	0	0	
Sotenäs	12	1171	58	12	0	1	0	8%	0,85	0 0	1	0	
Munkedal	27	1656	297	27	0	4	0	15%	2,42	0 0	4	0	
Tanum/Kville	22	1390	214	22	0	4	0	18%	2,88	0 0	1	3	
Tanum/Bullaren	9	455	45	9	0	1	0	11%	2,20	0 0	1	0	
Lysekil utom Skaftö	10	951	183	10	0	1	0	10%	1,05	0 0	0	1	
Uddevalla/Skaftö	33	1984	337	33	0	0	0	0%	0,00	0 0	0	0	
Kungälv	15	802	127	15	0	1	0	7%	1,25	0 0	1	0	
Göteborg m fl	7	283	36	7	0	0	0	0%	0,00	0 0	0	0	
Strömstad	17	1180	129	17	0	3	0	18%	2,54	0 0	2	1	
Summa länsdelen	211	13488	1757	211	0	23	1	11%	1,71	1 0	14	8	
Länet totalt	732	49183	22237	732	0	99	1	14%	2,01	1 0	54	44	

TABELL 1 E		JAKTÅRET 2 0 0 4 / 05 TOTALJAKT (A-,Ä-,B- och E-område) 2 sidor														
Älgvårdsdistrikt	Antal områden	Total areal	Varav odlad	Beviljat totalt	Varav vuxna	Fällda totalt	Varav vuxna	% Vuxna	% Hondjur	Avskjutn. 1000 ha	Tjur	Ko	Tjurkalv	Kvigkalv		
Dals-Ed	75	70565	2648	231	114	250	181	72%	49%	3,54	93	88	39	30		
Färgelanda	180	61391	11683	388	212	199	154	77%	49%	3,24	79	75	22	23		
Ale	91	36019	3677	156	97	86	64	74%	45%	2,39	35	29	13	9		
Lerum	47	20160	2901	126	73	75	50	67%	40%	3,72	30	20	15	10		
Vårgårda	57	39824	9660	61	39	135	75	56%	47%	3,39	40	35	28	32		
Bengtsfors	103	102893	3334	190	106	479	313	65%	49%	4,66	161	152	79	87		
Melerud	107	47759	13317	189	118	142	103	73%	50%	2,97	51	52	21	18		
Lilla-Edet	58	33790	5254	77	51	93	71	76%	46%	2,75	38	33	11	11		
Vänersborg	133	58260	18818	302	165	170	102	60%	49%	2,92	52	50	33	35		
Trollhättan	77	30365	9882	170	86	89	60	67%	38%	2,93	37	23	16	13		
Alingsås	113	53338	4620	184	117	140	77	55%	49%	2,62	39	38	37	26		
Åmål	85	35120	3582	175	105	215	141	66%	52%	6,12	68	73	33	41		
Summa länsdelen	1126	589484	89376	2249	1283	2073	1391	67%	48%	3,52	723	668	347	335		
Bollebygd	33	26158	70	33	28	78	50	64%	42%	2,98	29	21	17	11		
Borås-Dalsjöfors	51	25363	1781	50	35	53	39	74%	46%	2,09	21	18	11	3		
Dalstorp	3	26065	1797	2	2	80	42	53%	62%	3,07	16	26	21	17		
Fristad	13	16467	1674	57	26	27	11	41%	27%	1,64	8	3	9	7		
Herrljunga	62	48726	8738	244	127	153	68	44%	53%	3,14	32	36	51	34		
Hökerum	15	23489	125	15	13	86	52	60%	46%	3,66	28	24	17	17		
Redväg	24	48596	256	24	21	152	96	63%	51%	3,13	47	49	27	29		
Sandhult	21	20127	1027	128	65	57	36	63%	50%	2,83	18	18	12	9		
Svenlunga N	68	43825	2988	194	112	116	76	66%	46%	2,65	41	35	21	19		
Svenljunga S	37	48991	2371	51	36	102	72	71%	47%	2,08	38	34	19	11		
Tranemo	17	47631	1886	15	12	107	55	51%	44%	2,25	31	24	28	24		
Viskafors	19	24325	876	67	38	44	27	61%	26%	1,81	20	7	12	5		
Sätilla V Mark	95	50771	6546	161	107	103	73	71%	45%	2,03	40	33	15	15		
Åsunden	16	27494	3242	107	59	72	39	54%	49%	2,62	20	19	17	16		
Östra Mark	115	41409	3085	207	116	72	40	56%	38%	1,74	25	15	20	12		
Summa länsdelen	589	519437	36462	1355	797	1302	776	60%	47%	2,51	414	362	297	229		

TABELL 1 E														
JAKTÅRET 2 0 0 4 / 05 TOTALJAKT (A-,Ä-,B- och E-område) 2 sidor														
Älgvårdsdistrikt	Antal områden	Total areal	Varav odlad	Beviljat totalt	Varav vuxna	Fällda totalt	Varav vuxna	% Vuxna	% Hondjur	Avskjutn. 1000 ha	Tjur	Ko	Tjurkalv	Kvigkalv
Grästorp	37	18626	4842	44	32	25	11	44%	18%	1,34	9	2	7	7
Essunga	29	4973	2699	41	25	16	9	56%	56%	3,22	4	5	3	4
Karlsborg	21	38727	785	45	25	118	63	53%	48%	3,05	33	30	29	26
Gullspång	29	29261	1238	25	21	96	56	58%	36%	3,28	36	20	26	14
Vara	105	59689	17343	209	119	145	84	58%	46%	2,43	45	39	40	21
Götene	80	30042	13642	140	84	80	43	54%	47%	2,66	23	20	23	14
Tibro	17	19064	300	16	12	57	31	54%	52%	2,99	15	16	10	16
Mariestad/Töreboda	151	107016	14036	245	149	311	205	66%	45%	2,91	113	92	51	55
Lidköping	123	55366	29622	383	214	119	80	67%	38%	2,15	50	30	19	20
Skara	77	35019	11280	169	93	102	65	64%	46%	2,91	35	30	17	20
Skövde	101	80467	2725	122	85	246	144	59%	58%	3,06	60	84	57	45
Hjo	49	28591	9306	166	77	107	60	56%	38%	3,74	37	23	22	25
Tidaholm	99	46953	10087	270	139	192	118	61%	43%	4,09	67	51	32	42
Falköping N	103	35927	14689	216	118	91	59	65%	49%	2,53	30	29	18	14
Falköping S	81	35218	11001	204	101	125	79	63%	48%	3,55	41	38	21	25
Falköping V	99	30013	8955	197	111	117	67	57%	48%	3,90	35	32	25	25
Summa länsdelen	1201	654952	152550	2492	1405	1947	1174	60%	46%	2,97	633	541	400	373
Härryda m fl	101	39705	706	170	101	76	49	64%	55%	1,91	22	27	14	13
Stenungsund	114	16937	1274	172	109	71	44	62%	48%	4,19	23	21	14	13
Tjörn	34	10110	537	53	33	15	11	73%	36%	1,48	7	4	2	2
Orust	59	28831	549	62	42	56	28	50%	50%	1,94	14	14	17	11
Sotenäs	31	9057	905	42	21	15	11	73%	18%	1,66	9	2	2	2
Munkedal	188	59737	4311	348	206	221	146	66%	46%	3,70	79	67	40	35
Tanum/Kville	123	49506	5544	201	115	120	77	64%	48%	2,42	40	37	21	22
Tanum/Bullaren	106	31343	1459	234	129	115	75	65%	44%	3,67	42	33	23	17
Lysekil utom Skaftö	58	13871	1539	77	53	14	10	71%	20%	1,01	8	2	2	2
Uddevalla/Skaftö	180	51834	3733	234	156	122	78	64%	65%	2,35	27	51	20	24
Kungälv	107	26557	3117	230	128	97	67	69%	43%	3,65	38	29	17	13
Göteborg m fl	32	22746	454	80	39	38	21	55%	48%	1,67	11	10	12	5
Strömstad	73	38567	1580	140	65	115	70	61%	37%	2,98	44	26	23	22
Summa länsdelen	1206	398801	25708	2043	1197	1075	687	64%	47%	2,70	364	323	207	181
Länet totalt	4122	2162674	304096	8139	4682	6397	4028	63%	47%	2,96	2134	1894	1251	1118

TABELL 2

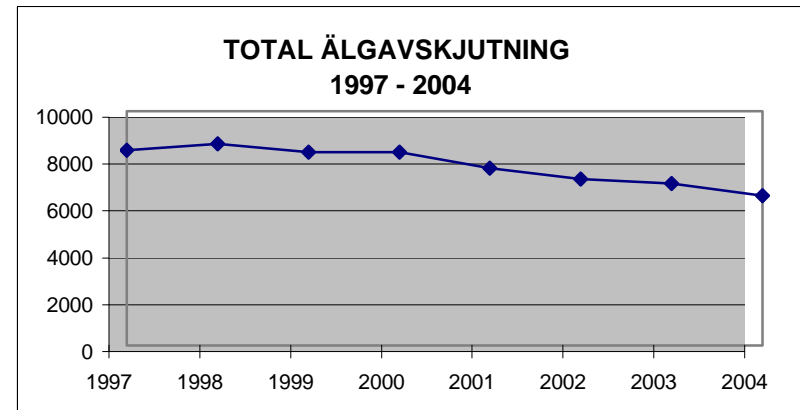
ÄLGAVSKJUTNINGEN I VÄSTRA GÖTALAND 1997 avser sammanräkning av de tre förutvarande länen

	1997	1998	1999	2000	2001	2002	2003	2004
Tjur	2933	3128	2904	2784	2512	2338	2255	2134
Ko	2353	2563	2403	2410	2182	2080	2011	1894
Vuxna	5286	5691	5307	5194	4694	4418	4266	4028
Kalv	3038	2928	2942	3060	2881	2690	2653	2376
TOTALT	8324	8619	8249	8254	7579	7108	6919	6404

TABELL 3

JAKT PÅ OREGISTRERAD MARK 2004

Jaktområde	Jaktresultat		
	Tjurkalv	Kviggkalv	Totalt
Dals-Ed	1	0	1
Färgelanda	1	0	1
Vårgårda	1	0	1
Bengtsfors	0	1	1
Sandhult	1	0	1
Trollhättan	1	0	1
Strömstad	1	0	1
SUMMA	6	1	7



TABELL 4

TILLSTÅND ENLIGT 29 § JAKTFÖRORDNINGEN (skyddsjakt)

Kommun	Antal tillstånd	Beviljat antal		Jaktresultat	
		Totalt	Varav vuxna	Totalt	Varav vuxna
Herrljunga	2	3	3	2	2
Borås	1	1	1	0	0
Svenljunga	1	1	1	1	1
Ulricehamn	1	2	1	0	0
Götene	1	1	1	1	1
Lidköping	1	2	1	0	0
Falköping	2	4	2	0	0
SUMMA	9	14	10	4	4



LÄNSSTYRELSEN
VÄSTRA GÖTALANDS LÄN

www.o.lst.se

