



R7

EU - BN

b

NR-grän i  
a kvadrat

Upphävande av del av och utökning av Henvålens naturreservat samt ändring av skötselplan.

### BESLUT

Med ändring av tidigare beslut (1998-01-26, dnr 231-2957-90) angående bildande av Henvålens naturreservat i Bergs och Härjedalens kommuner, beslutar Länsstyrelsen, med stöd av 7 kap 5 och 7 §§ miljöbalken följande:

- Ett område runt bosättningen Henvålen upphävs som naturreservat. Gränsen för det område som nu tas bort från reservatet skall i princip följa avtalet om intrångsersättning från den 29 juni 1994, *se bilaga 1*. Området skall utmärkas i terrängen i samråd med den berörde fastighetsägaren. Samtidigt tas skötselområde B1 bort från skötselplanen.
- Gränsen för naturreservatet, sträckan Graftruet-norr Gråstöten, *se kartbilaga 2*, flyttas söderut så att den följer befintlig gräns mellan fastigheterna Henådalen 1:1, 2:1 och Särvfjället 1:1.

Den nya gräns som därmed skall gälla för Henvålens naturreservat framgår i sin helhet av bifogade karta, *se kartbilaga 3*. Det upphävda området är där betecknat C. Ändringarna innebär att reservatets areal ökar med ca 350 ha till 18 350 ha varav 150 ha utgörs av vatten.

Detta beslut kan överklagas till miljödomstolen, *se bilaga 4*.

### BAKGRUND

Henvålens naturreservat omfattar bl a orörd skog, våtmarker och kalfjäll. Marken i den västra delen av reservatet är statligt ägda renbetesfjäll och den östra är privatägd. Den privatägda delen nyttjas i första hand till jakt och fiske och skogen på denna del är intrångsersatt av staten. I det intrångsavtal som upprättades mellan staten (Naturvårdsverket) och dåvarande ägaren Lars Löfström vid bildandet av Henvålens naturreservat, undantogs ett område runt bosättningen Henvålen. I Länsstyrelsens beslut om bildande av Henvålens naturreservat ingår dock bosättningen och i



Länsstyrelsen  
Jämtlands län  
Naturvård

I detta ärende beslutade länsråd Uno Svaleryd. I beslutet deltog även naturskyddschef Håkan Attergaard, länsantikvarie Lilian Rathje, jurist Marina Wallén Mattsson och fjällförvaltare Bertil Hedman. Ärendet föredrogs av naturförvaltningschef Ruben Johansson.

*Uno Svaleryd*  
Uno Svaleryd

*Ruben Johansson*  
Ruben Johansson

Bilagor:

1. Avtal om intrångsersättning från den 29 juni 1994.
2. Karta över utökning av Henvålens naturreservat.
3. Karta över Henvålens naturreservat med skötselplan efter ändringar.
4. Hur man överklagar (formulär F7)

Kopia + bilagor till:

Naturvårdsverket  
Fastighetsverket  
Lantmäteriverket  
Lantmäterimyndigheten i Jämtlands län  
Polismyndigheten  
Bergs kommun  
Härjedalens kommun  
Handölsdalens sameby  
Mittådalens sameby  
Tåssåsens sameby  
Skrindan AB, Maths O Sundquist  
Rennäringsfunktionen  
Naturförvaltningsfunktionen  
Naturskyddsfunktionen  
Sabo  
Lars Liljemark  
Bert-Ivan Mattsson  
Reservatspärmen (BL)  
Akten (beslut 1998-01-26, dnr 231-2957-90)



Föreskrifter enligt 8 § naturvårdslagen om inskränkningar i rätten att förfoga över fastigheten inom reservatet

Utöver vad som eljest gäller är det förbjudet att

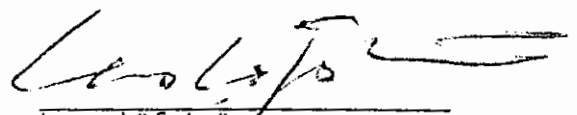
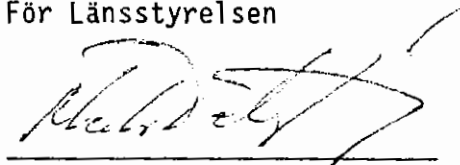
1. Uppföra helt ny byggnad eller anläggning.
2. Anlägga väg.
3. Anlägga luft- eller markledning.
4. Bedriva täkt av berg, sten, grus eller torv med undantag för husbehovstäkt enligt överenskommelse mellan markägaren och Länsstyrelsen.
5. Borra, spränga, gräva, schakta, utfylla eller tippa.
6. Dika, dämna eller vidta vattenreglering.
7. Fälla växande eller döda träd, upparbeta vindfällen eller vidta någon skogsvårdsåtgärd med undantag för vedbrand för husbehov, i överenskommelse mellan markägaren och Länsstyrelsen.
8. Plantera in för trakten främmande växt- eller djurart.
9. Använda kemiska bekämpningsmedel på land eller i vatten.
10. Framföra motordrivet fordon i terräng med undantag för markägarens behov för skötseln av fastigheten.

Utan Länsstyrelsens tillstånd är det förbjudet att

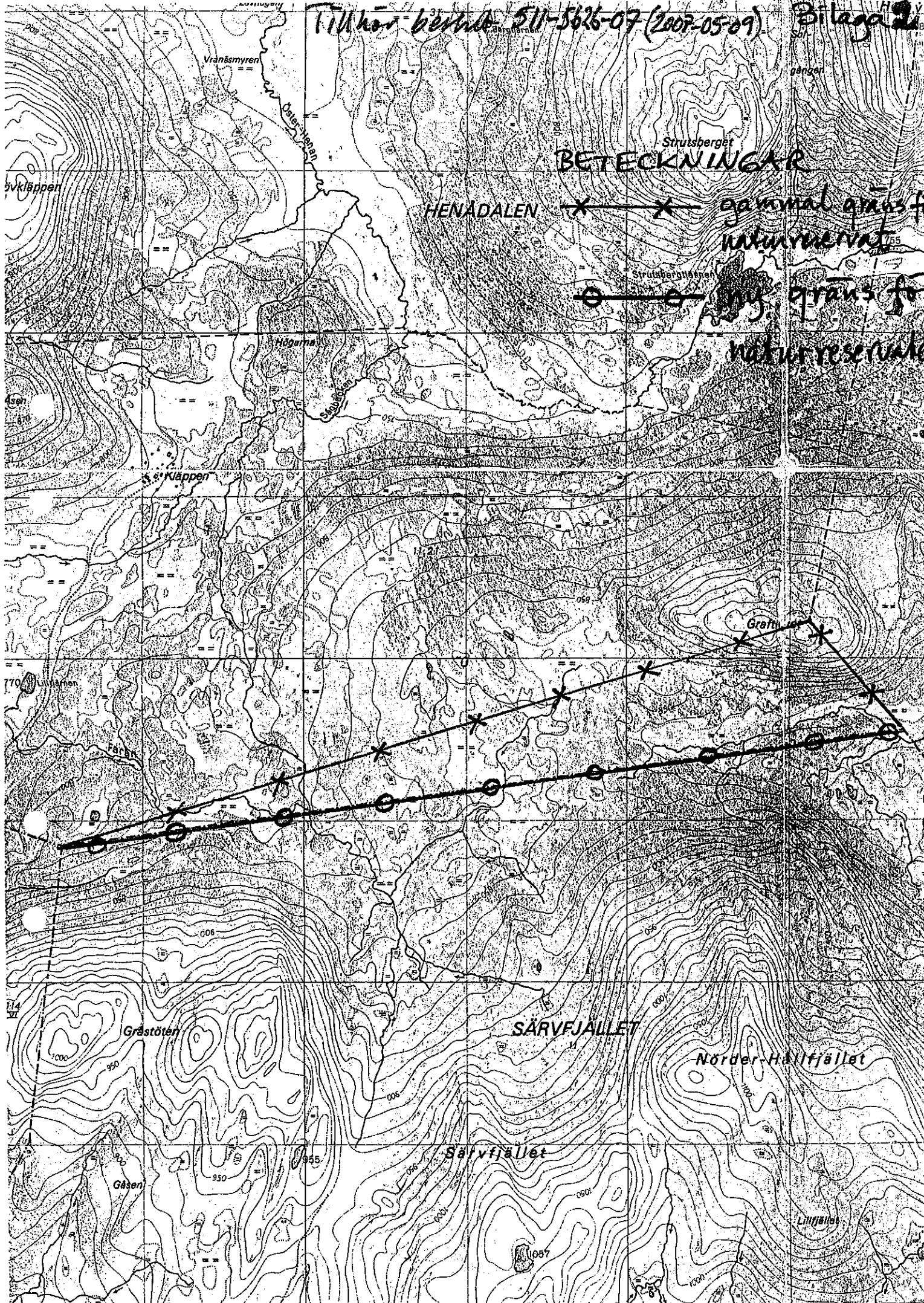
11. Sprida ut kalk på land eller i vatten.

Underskrift

För Länsstyrelsen



Lars Lofström  
Ägare till Henvålen 2:1



BETECKNINGAR

HENÅDALEN



gammla gräns för naturreservat



ny gräns för naturreservat



Enligt sändlista

**BILDANDE AV NATURRESERVATET HENVÅLEN I BERGS  
OCH HÄRJEDALENS KOMMUNER**

**Uppgifter om naturreservatet**

Naturreservatets namn	Henvålen
Kommuner	Berg och Härjedalen
Socknar	Storsjö och Vemdalen
Fastigheter och markägare	
Henådalen 1:1, 2:1	Kungl Maj:t och Kronan (renbetesland)
Henådalen 3:1	- ” -
Henvålen 2:1	Skrindan AB c/o Mats Sundqvist, Invest AB, RP, Östersund

**Lägesbeskrivning**

Området är beläget cirka 30 km norr om Hede. Det omfattar bland annat fjällområdena Henvålen och Lövkläppen samt delar av myrområdena Aloppkölen och Käringsjökölen.

**Kartblad**

Topografiska kartan 17 D NV, 18 D SV, SO  
Ekonomiska kartan 673 84, 673 86, 683 02, 683 04, 683 06, 683 22,  
683 24 683 26.

**Areal**

18 000 ha, varav landareal 17 850 ha.

**Naturvårdsförvaltare**

Länsstyrelsen, naturvård.

## Beskrivning av området

### Naturförhållanden och naturvärden

Henvålen ingår i en fjällrandplatå som sträcker sig cirka 50 km sydost från Helagsfjällen. Platån domineras av vidsträckta, svagt sluttande blandmyrar mellan enstaka skogklädda höjder och lågfjäll, av vilka Särvfjället når högst med sina 1170 meter. Själva reservatet är en kuperad del av platån. Det utgörs av en mosaikartad blandning av fjäll, urskog och myr som ger det en speciell karaktär. Av kalfjäll ingår Henvålen, Gräftruet och Lövkläppen. Skogsområdena återfinns huvudsakligen i fjällsluttningarna. Myrmarken dominerar på de lägre belägna flacka partierna genom Aloppkölen längs i öster och Käringsjökölen längst västerut.

Skogsområdena är klassade i näst högsta skyddsklass i naturvårdsverkets fjällurskogsinventering. Skogen domineras helt av gran med inslag av löv. Slutenheten avgörs i allmänhet av terrängens lutningsgrad. Inblandningen av björk varierar och tilltar som regel mot kalfjället, där lågväxt fjällbjörk vanligtvis bildar trädgräns. Inslaget av torrakor och lågor varierar naturligt efter skogens slutenhetsgrad. Längst i norr finns en del inslag av tall. I övrigt är tallen sällsynt i området och förekommer enbart som solitärer kring myrområdena. Inga synliga brandspår förekommer.

Stora delar av skogen dimensionsstämplades 1916, men avverkningar verkställdes endast på Henvålens och Lövkläppens norra delar. Senare har även avverkningar skett i anslutning till vägen till bosättningen Henvålen i samband med att ett mindre sågverk uppfördes nära Henvåltjärnen. Sågverket nyttjades dock endast något år.

Av myrområdena är såväl Käringsjökölen som Aloppkölen klassade i högsta skyddsklass i naturvårdsverkets våtmarksinventering. Bägge ingår vidare i naturvårdsverkets "Myrskyddsplan för Sverige" som är ett urval av Sveriges från naturvårdssynpunkt mest skyddsvärda myrar.

Käringsjökölen utgörs bland annat av väl utvecklade strängflarkkärr och strängblandmyrar. Även soligena kärr och mossar med markerade sträng- och höljestrukturer finns i området. De ingående kärrpartierna är stora och mycket blöta.

Aloppkölen är en del av ett stort myrkomplex som sträcker sig bort till Köpmanskölen och Storflyet. Här ingår högt klassade öppna topogena lösbottekärr, trädbärande topogena fastmattekärr, öppen svagt välvd mosse, åmad, strängflarkkärr, strängblandmyr och mosaikblandmyr. Vidare ingår soligena kärr, nordlig mosse och sumpskog. Inom området finns flera källor som givit upphov till rikare vegetation. Fågellivet är rikt.

## **Rennäring**

Den västra halvan av reservatet utgörs av renbetesland och är således åretruntmarker för renbete. Reservatet i sin helhet nyttjas av Handölsdalens, Mittådalens och Tåssåsens samebyar.

## **Kultur**

Inom reservatet finns två äldre numera övergivna bosättningar, Henvålen och Lövkläppen. Bägge är nybyggarhemman från tidigare delen av 1800-talet. Bebyggelsen vid Lövkläppen som utgörs av två gårdar har bedömts så värdefull från kulturhistorisk synpunkt att den förklarats vara av riksintresse för kulturminnesvården.

## **Friluftsliv**

Genom reservatet går flera skoterleder, se skötselplanekartan. Andra särskilda anordningar för friluftslivet saknas.

## **Litteratur**

1. Borgström I, 1981: Geomorfologiska kartbladet 18 D Storsjö. Statens naturvårdsverk PM 1333.
2. Isaksson L, 1982: Urskogar och urskogsartade naturskogar i Jämtlands län. Länsstyrelsen i Jämtlands län nr 1983:13.
3. Naturvårdsverket, Skogsstyrelsen 1984: Urskogar. Inventering av urskogartade områden i Sverige del 5 Fjällregionen. Naturvårdsverket PM 1511.
4. Naturvårdsverket 1986: Naturvård i fjällen.
5. Rafstedt T, 1984: Vegetationskarta över norra Härjedalens skogsland och lågfjäll, Naturgeografiska institutionen.
6. Naturvårdsverket 1994: Myrskyddsplan för Sverige.



## **Ärendets beredning**

Bakgrunden till detta reservat finns redovisat i Länsstyrelsens remisshandlingar 1987-03-12 "Naturreservat för fjällnära urskogsartade barrskogar i Jämtlands län" (dnr 11.121-543-87). Av denna handling framgår att Länsstyrelsen fått ett regeringsuppdrag att inrätta ett system av naturreservat för fjällnära urskogsartade barrskogar. I och med att Henvålen naturreservat är inrättat är uppdraget avslutat.

Reservatsförslaget har varit föremål för ett omfattande remissförfarande i flera omgångar. De erinringar som har framkommit har berört dels reservatets avgränsning och dels frågan om möjligheterna att köra skoter inom området.

I fråga om avgränsningen har önskemål framkommit om utökning av reservatet i norr för att få med delar av Henans dalgång samt i söder för att få med hela Särvfjället och ett före detta domänreservat (Kilbäcksskiftet). För Henans dalgång tas numera automatiskt naturvårdshänsyn från skogsbrukets sida. I fråga om Särvfjället har motståndet varit mycket stort från berörda skoterklubbar mot att Särvfjället skulle ingå. Helst har man velat stryka hela reservatsförslaget. Cirka 800 namnunderskrifter har insamlats där man protesterar mot en reservatsbildning. Som en rimlig kompromiss har länsstyrelsen föreslagit ett reservat utan skoterförbud. Detta har accepterats av Statens Naturvårdsverk medan Härjedalens kommun i sitt slutgiltiga yttrande avstyrkt hela reservatsförslaget. Härjedalens kommun har även tillsammans med berörda skoterklubbar uppvaktat länsstyrelsen och protesterat mot reservatsförslaget.

Bergs kommun har tillstyrkt reservatsförslaget.

## **Länsstyrelsens beslut**

Det beskrivna området som avgränsas med en heldragen linje på bifogad karta bör av skäl som ovan nämnts särskilt skyddas och vårdas på grund av sin betydelse för kännedomen om landets natur och för sin skönhet. Området är dessutom av betydelse för allmänhetens friluftsliv. Länsstyrelsen förklarar därför med stöd av 7 § naturvårdslagen området som naturreservat.

## **Naturreservatets namn skall vara Henvålen**

I detta beslut har länsstyrelsen, med stöd av 3 § naturvårdslagen, även beaktat bestämmelserna i lagen om hushållning med naturresurser ( naturresurslagen, NRL ). Länsstyrelsen finner att detta beslut om naturreservat stämmer väl överens med bestämmelserna i naturresurslagen. Det kan framhållas att hela området är av riksintresse för naturvården (NRL 2:6) samt att delar av området är av riksintresse för rennäringen (NRL 2:5), medan byn Lövkäppen är av riksintresse för kulturmiljövården (NRL 2:6).

Länsstyrelsen finner att detta beslut om naturreservat även bevarar och stärker rennäringens intressen i detta område.

**Ändamålet med reservatet** skall vara att bevara områdets olika naturtypers ekosystem och naturliga processer samt att bevara landskapets orörda karaktär i väsentligen orört och ostört tillstånd för framtiden. Ändamålet är även att - inom ramen för detta ändamål - ge möjlighet till friluftsliv och vetenskaplig forskning i orörd natur.

**Ändamålet skall tryggas genom att**

- skogen och all annan natur lämnas att utvecklas fritt
- alla exploaterande verksamheter undviks
- friluftslivet kanaliseras till vissa leder

För området skall gälla de föreskrifter enligt 8 - 10 §§ naturvårdslagen samt 9 § naturvårdsförordningen, vilka anges nedan.

Nedanstående föreskrifter skall inte innebära inskränkning i samernas rättigheter enligt rennärlingslagen. Föreskrifterna skall inte heller utgöra hinder för åtgärder enligt skötselplan.

**A. Föreskrifter enligt 8 § naturvårdslagen om inskränkningar i rätten att förfoga över fastigheter inom reservatet**

*Utöver vad som eljest gäller är det förbjudet att*

1. Uppföra helt ny byggnad eller anläggning
2. Anlägga väg
3. Anlägga luft eller markledning
4. Bedriva täkt av berg, sten, grus eller torv
5. Borra, spränga, gräva, schakta, utfylla eller tippa
6. Dika, dämna eller vidta vattenreglering
7. Fälla växande eller döda träd, upparbeta vindfällan eller vidta någon skogsvårdsåtgärd
8. Plantera in för trakten främmande växt eller djurart
9. Använda kemiska bekämpningsmedel på land eller i vatten

Utän länsstyrelsens tillstånd är det förbjudet att

10. Sprida ut kalk på land eller i vatten

**B. Föreskrifter enligt 9 § naturvårdslagen om skyldighet att tåla visst intrång**

*Markägare och innehavare av särskild rätt till marken förpliktas tåla att följande anordningar utförs och åtgärder vidtas för att tillgodose ändamålet med reservatet nämligen*

1. Utmärkning och information om reservatet
2. Uppsättning av informationstavlor på platser som anges på skötselplanekartan
3. Anläggning och underhåll av leder som anges på skötselplanekartan

**C. Föreskrifter enligt 10 § naturvårdslagen om vad allmänheten har att iaktta inom reservatet**

*Utöver vad som eljest gäller är det förbjudet att*

1. Klättra i boträd eller medvetet uppehålla sig närmare rovfågelbo, lya eller gryt än 100 meter.
2. Göra åverkan på mark eller växtlighet, torrträd och vindfällen inräknade.

**D. Föreskrifter enligt 9 § naturvårdförordningen rörande naturvårdsförvaltningen av reservatet**

1. Länsstyrelsen fastställer de föreskrifter om naturvårdsförvaltningen mm som framgår av bifogad skötselplan.
2. Reservatet skall utmärkas med reservatsskyltar där de mest frekventerade stigarna går in i området och på andra lämpliga platser i anslutning till reservatet. Se vidare skötselplanekartan.
3. Naturvårdsförvaltare skall vara länsstyrelsen, naturvård. Vid naturvårdsförvaltningen skall löpande samråd ske med länsstyrelsen, rennäring och berörda samebyar.

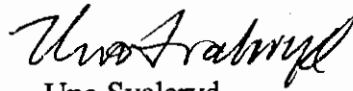
Detta beslut kan överklagas hos regeringen, miljödepartementet, se bilaga.


Kungörelsedelgivning skall ske enligt 17 § delgivningslagen.

Beslut i detta ärende har fattats av styrelsen. I beslutet deltog stf landshövding Uno Svaleryd ordförande samt ledamöterna Bo Bergqvist, Elsa Danielsson, Hans Lundqvist, Jens Nilsson, Per-Owe Öberg, Kerstin Wallin, Inger Wigren, Per Söderberg, Gunnar Engnér, Kerstin Åhlander, Bengt Hedlund och Annika Ullman.

I beredningen av ärendet har även länsantikvarien Birgitta Cedenhag, avdelningsdirektören Bengt Ekendahl, länsarkitekten Lillie Hägglund och förste länsassessorn Erik Berglund deltagit.

I den slutliga handläggningen deltog även biträdande länsrådet Bo Sjöstedt och naturvårdsdirektören Olof Ternström den sistnämnde föredragande.

  
Uno Svaleryd

  
Olof Ternström

**Bilagor**

1. Skötselplan
2. Hur man överklagar
3. Kombinerad besluts och skötselplanekarta

**Sändlista**

Statens Naturvårdsverk, 106 48 Stockholm (3 ex)  
 Statens Fastighetsverk, Box 27306, 102 54 Stockholm  
 Statens Fastighetsverk, Box 149, 831 22 Östersund  
 Boverket, Box 534, 371 23 Karlskrona  
 Vägverket Region Mitt, Box 388, 831 25 Östersund  
 Lantmäterimyndigheten Jämtlands län, fastighetsregistret  
 Lantmäterimyndigheten Jämtlands län, Östersundskontoret  
 Lantmäterimyndigheten Jämtlands län, Svegskontoret, Box 29, 842 21  
 Sveg  
 Skrindan AB, c/o Mats Sundqvist, Invest AB, RP, Box 401, 83126  
 Östersund  
 Franz Bergstrand, Jämtlamell AB, RP, P1 650, 840 76 Stugun  
 Skogsvårdsstyrelsen MellanNorrland, Skedom, 881 92 Sollefteå  
 Skogsvårdsstyrelsen, Bergs distrikt, Galhammarvägen 1, 840 40  
 Svenstavik  
 Skogsvårdsstyrelsen, Härjedalens distrikt, Box 102, 842 22 Sveg  
 Bergs kommun, Box 73, 840 40 Svenstavik (5 ex)  
 Härjedalens Kommun, Medborgarhuset, 842 80 Sveg (5 ex)  
 Handölsdalens sameby, Reidar Nordfjell, Box 37, 830 10 Undersåker  
 Mittådalen sameby, Herje Andersson, Ängsv. 18, 840 95 Funäsdalen  
 Tåssåsens sameby, Per-Erik Jonasson, Vallbo, 830 01 Undersåker  
 SCA, Östersunds skogsförvaltning, Box 487, 831 26 Östersund  
 Heliflyg AB, Lugnviksvägen 3, 83152 Östersund  
 Jämtlands Flyg AB, Lugnviksvägen 105, 831 52 Östersund  
 Svenska Naturskyddsföreningen, Box 4625, 116 91 Stockholm  
 Jämtland-Härjedalens naturvårdsförbund, C O Wetterhall, Box 595, 831  
 27 Östersund  
 Bergs Naturskyddsförening, Anna Lundin, Hallom 3121, 840 44  
 Oviken  
 Övre Härjedalens Naturskyddsförening, Siv Ricklund, Åkervägen 4,  
 840 95 Funäsdalen  
 Storsjö Snöskoterklubb, Box 5, 840 34 Storsjö Kapell  
 Särvfjällets Samfällighetsförening, Barbro Olshage, Brunnsgatan 57 E,  
 802 52 Gävle  
 Hede Snöskoterklubb, Box 16, 840 93 Hede  
 Hedevikens Snöskoterklubb, Tord Westlund, Köpmangatan 6, 831 30  
 Östersund  
 Vemdalens Snöskoterklubb, Box 67, 840 92 Vemdalen  
 Länskungörelserna  
 Rennäring  
 Plan  
 Naturvård (20 ex)  
 Folke Liljemark  
 Lars Liljemark  
 Lars Rehnfeldt

## HUR MAN ÖVERKLAGAR LÄNSSTYRELSENS BESLUT

Om Ni är missnöjd med Länsstyrelsens beslut kan Ni överklaga genom att skriva till Miljödepartementet.

**OBS!**

Brevet skall dock lämnas/skickas till Länsstyrelsen som skickar det vidare till Miljödepartementet.

Länsstyrelsens adress och telefonnummer är

Länsstyrelsen	Telefon
831 86 ÖSTERSUND	063/14 60 00

Länsstyrelsen måste ha fått Ert brev senast den

5 mars 1998.  
.....

annars kan Ert överklagande inte tas upp.

I brevet skall Ni

- tala om vilket beslut Ni överklagar, t ex genom att ange ärendets nummer (diarie-numret).
- redogöra för dels varför Ni menar att Länsstyrelsens beslut är felaktigt, dels hur Ni anser att beslutet skall ändras.

Ni undertecknar brevet, förtydligar namnteckningen och uppger postadress och telefonnummer.

Om Ni har handlingar eller annat som Ni anser stöder Er ståndpunkt, så bör Ni skicka med det.

Ni kan givetvis anlita ombud att sköta överklagandet åt Er.

Behöver Ni veta mer om hur Ni skall gå till väga så ring eller skriv till Länsstyrelsen.

## **SKÖTSELPLAN FÖR HENVÅLENS NATURRESERVAT**

Skötselplanen omfattar denna textdel och bifogade besluts- och skötselplanekarta. Planen upprättades år 1997.

### **Syftet med naturvårdsförvaltningen**

1. Bevara och vårda områdets olika naturtypers ekosystem och naturliga processer samt att bevara landskapets orörda karaktär i väsentligen orört och ostört tillstånd.
2. Bibehålla områdets goda förutsättningar för rörligt friluftsliv. Några särskilda åtgärder för friluftslivet skall inte vidtas utöver uppskyltning och att bibehålla och komplettera leder enligt skötselplanekartan.

### **Disposition och skötsel av mark och vatten**

#### **Skötselområde A**

Beskrivning: Hela reservatet utgörs av ett mosaikartat skogs-, myr- och fjällområde.

Mål: Naturområdets orörda karaktär skall i största möjliga utsträckning bibehållas.

Riktlinjer: Området lämnas till fri utveckling.

#### **Skötselområde B1 och B2**

Beskrivning: Omfattar de bägge bosättningarna Lövkläppen och Henvålen.

Mål: Bibehålla mark och byggnader i hävdad skick.

Riktlinjer: Sedvanlig hävd och underhåll av mark och byggnader.

#### **Bränder - brandsläckning**

Reservatet saknar säkra spår av äldre tiders bränder. Från naturvårdssynpunkt är nya bränder av måttlig omfattning i princip önskvärda för att bibehålla det naturliga ekosystemets struktur och funktion. Om alltför stora bränder drabbar området skulle oacceptabla förluster kunna ske av andra naturliga strukturer.

För att förbereda åtgärder vid brand kommer en särskild brandbekämpningsplan att upprättas i samråd med den lokala räddningstjänsten. Syftet är att bestämma lämpliga metoder för släckning efter den tillgängliga utrustningen, brandens storlek och läge när den upptäcks, olika väder, årstider, förutsättningar för självsläckning m m. Inom ramen för gällande brandlag skall så skonsamma metoder som möjligt användas vid bekämpning av brand.

Anläggande av eld i naturvårdssyfte - för erhållande av nya brandfält, vegetationssuccessioner - kan på sikt finnas lämpligt inom reservatet. Detta kan dock ej ske innan frågan om brand som skötselmetod i urskogsreservat allsidigt utretts i samråd med bl a räddningstjänstmyndigheterna och - därefter - en särskild brandplan för Henvålen fastställts av Länsstyrelsen.

### **Anordningar för rekreation och friluftsliv**

#### **Tillgänglighet - friluftsanordningar**

Beskrivning: Norrifrån går en enskild skogsbilväg fram till bosättningen Henvålen. Några skoterleder löper genom området.

Mål: Rörligt friluftsliv skall kunna bedrivas. En kanalisering skall eftersträvas så att minsta möjliga skada orsakas på naturen.

Åtgärder: Befintliga skoterleder skall bibehållas. Komplettering görs med ny led norr om Särvfjället. Se kartan. Vissa leder kan behöva justeras med hänsyn till exempelvis snötillgång eller rennäringen. Den enskilda skogsbilvägen bibehålles som sådan.

#### **Renhållning**

För renhållningen i terrängen svarar naturvårdsförvaltaren.

#### **Information**

Informationsskyltar sätts upp i princip i enlighet med skötselplanen. Naturvårdsförvaltaren ansvarar för detta.

#### **Utmärkning**

Reservatet skall utmärkas med reservatsskyltar där de mest frekventerade lederna går in i området.



### **Finansiering av naturvårdsförvaltningen**

#### **Ekonomisk utredning**

##### **Initialkostnader**

Framställning av skyltar och annat informationsmaterial	50 000 kronor
Utmärkning av reservatets gräns	10 000 kronor

##### **Årliga kostnader**

Tillsyn	10 000 kronor
---------	---------------

### **Finansiering av naturvårdsförvaltningen**

Bekostas av staten: Information och tillsyn.

Skötsel och underhåll av övriga anläggningar, leder och anordningar bekostas av respektive intressent.

KUNGÖRELSE

231-2957-90

NATURVÅRD

Bildande av naturreservatet Henvålen i Bergs och Härjedalens kommuner

Länsstyrelsen har den 26 januari 1998 beslutat om bildande av naturreservatet Henvålen i Bergs och Härjedalens kommuner. Reservatet ligger cirka 30 km norr om Hede. Det omfattar bland annat fjällområdena Henvålen och Lövkläppen samt delar av myrområdena Aloppkölen och Käringsjökölen.

Beslutet finns tillgängligt på kommunkanslierna i Svenstavik och Sveg och på Länsstyrelsen, Naturvård, Köpmangatan 21, 831 86 Östersund, under tiden 12 februari - 5 mars 1998.

Den som är missnöjd med beslutet kan överklaga hos regeringen. Besvärsskrivelsen inges till Länsstyrelsen, 831 86 Östersund, senast den 5 mars 1998.

LÄNSSTYRELSEN

Införes i Länstidningen, Östersunds-Posten och Tidningen Härjedalen torsdagen den 12 februari 1998.

Debitera länsstyrelsen.