



Länsstyrelsen i Västmanlands län Sammanfattning av inventering av naturolyckor

Köpings kommun

Juni 2016



Foto: Köpings kommun

Som ett led i Länsstyrelsens pågående klimatanpassningsarbete har sårbarhet mot olika typer av naturolyckor för samhällsviktiga objekt sammanställts. Detta har gjorts genom att identifiera de byggnader, vägar, vattenskyddsområden och andra viktiga objekt som anses vara speciellt utsatta för naturolyckor i form av översvämning från vattendrag och Mälaren, skyfall, ras, skred och erosion. Detta faktablad syftar till att ge en introduktion till Köpings kommuns sårbarhet mot olika naturolyckor och locka till fördjupning. Underlaget i sin helhet kan ses och laddas ner från Länsstyrelsens hemsida under övriga tjänster – karttjänster www.lansstyrelsen.se/Vastmanland/.

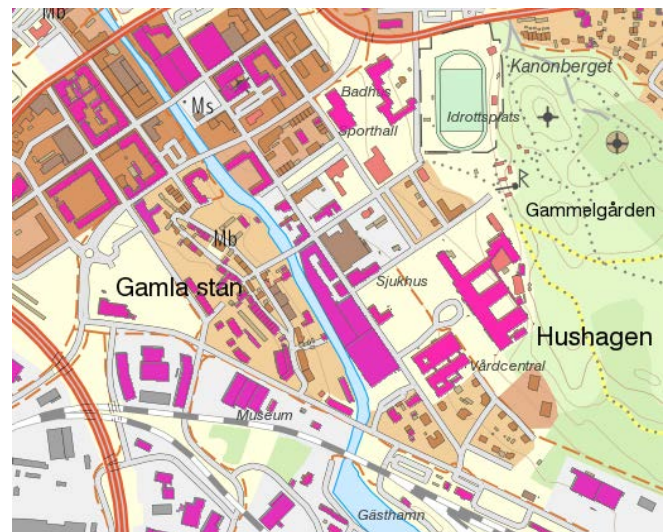
Klimat i förändring

Klimatet håller på att förändras på grund av utsläpp av växthusgaser. Detta förväntas bland annat leda till stigande temperaturer, avsmältning av glaciärer och stigande havsnivåer. I Västmanland förväntas bland annat årsmedeltemperaturen stiga med mellan 3-5 grader och årsmedelnederbörden med 15-20 % under detta sekel. För mer information, se [SMHI 2015].

Byggnader och fastigheter

Merparten av sårbara byggnader i kommunen ligger i tätorten Köping. Ras och skred är tillsammans med skyfall den risk som flest byggnader och fastigheter är utsatta för.

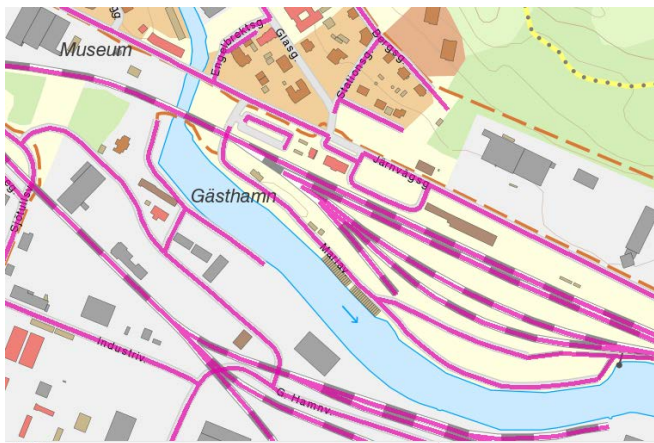
Även översvämning av Mälaren hotar en stor andel byggnader och fastigheter, främst i kommuns södra del. Byggnader med ett taxerat byggnadsvärde på 52 mkr hotas av ett 100-årsflöde, respektive 62 mkr, vid ett så kallat BHF (Beräknat Högsta Flöde) i Hedströmmen. Köpingsån, som rinner igenom Köping, har dock inte ingått i analysen. Figur 1 nedan visar bland annat att Köpings sjukhus samt många övriga byggnader i centrum har identifierats som sårbara för naturolyckor.



Figur 1: Exempel på sårbara byggnader (lila)

Infrastruktur

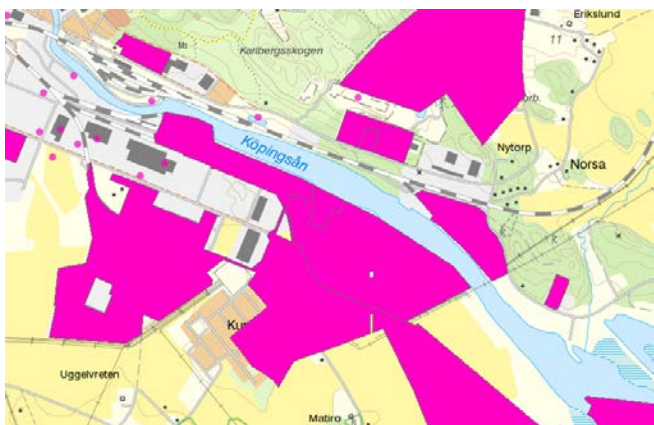
Mälarbanan passerar genom Köpings kommun. Kartbilden på nästa visar järnväg och väg som identifierats som sårbar för naturolyckor, i närheten av Köping station. Här är det största hotet översvämning från Mälaren, men området är även ett riskområde för ras och skred. Överlag i kommunen utgör skyfall i form av instängda områden och flödesvägar, samt ras och skred speciellt stora hot. Vägar och järnvägar är uppdelade i segment med längder på upp till ett par kilometer. Det räcker att en liten del av sträckan är utsatt för en risk för att hela segmentet identifieras som sårbart.



Figur 2: Exempel på sårbara järnvägs- och vägsträckor (lila)

Miljöfarlig verksamhet

Totalt har 26 stycken pågående miljöfarliga verksamheter identifierats som sårbara för naturolyckor i Köpings kommun. De flesta ligger sydost om Köping, i närheten av Mälaren, och är speciellt sårbara för översvämning av Mälaren. Merparten av de potentiellt förorenade områden som har identifierats av Länsstyrelsen ligger i Köping och längs med Hedströmmen och Köpingsån. Analysen visar att höga flöden i Hedströmmen, ras och skred, samt skyfall är de största hoten mot dessa områden. Kartbilden nedanför visar några identifierade miljöfarliga verksamheter och potentiellt förorenade områden vid Köpingsåns utlopp i Mälaren, sydost om Köping.



Figur 3: Exempel på sårbara pågående miljöfarliga verksamheter (lila polygoner) och sårbara potentiellt förorenade områden (lila punkter)

Kulturmiljö

Inom kategorin kulturmiljö har byggnadsminnen och fornlämningar analyserats. Fornlämningar är spridda över kommunen, medan byggnadsminnen främst finns i centrala Köping. För fornlämningarna i kommunen är ras och skred det främsta hotet. Kartbilden nedan visar centrala Köping,

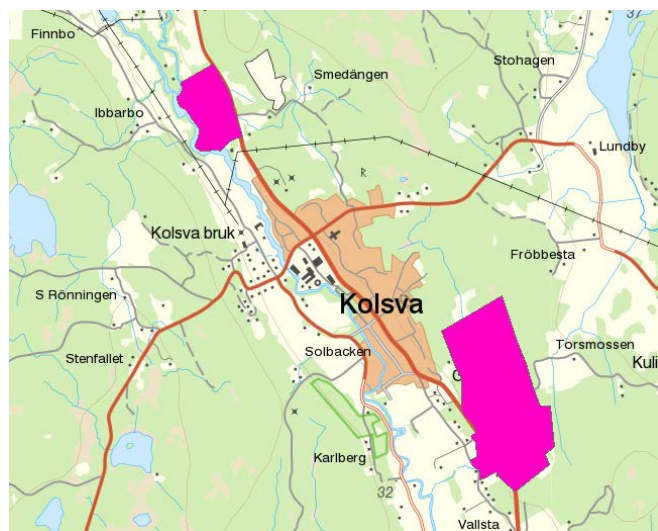
där byggnadsminnen (lila punkter) och fornlämningar (blå punkter) har identifierats ligga i ett riskområde för ras och skred.



Figur 4: Exempel på sårbara byggnadsminnen (lila) och fornlämningar (blå)

Vattenskyddsområden

Inom Köpings kommun har Kölstas, Strös, Guttsta Kolsvas och Hedströmmen Kolsvas vattenskyddsområden identifierats som sårbara för naturolyckor. Kartbilden nedan visar vattenskyddsområdena Guttsta och Hedströmmen vid Kolsva, som ligger belägna i riskområden för ras och skred. Hedströmmens vattenskyddsområde är också sårbart mot översvämning av Hedströmmen.



Figur 5: Exempel på sårbara vattenskyddsområden