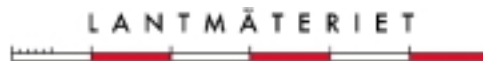


# ENSKILDA VÄGAR:

Samråd och tillstånd  
vid  
byggande, underhåll och drift



LÄNSSTYRELSEN  
VÄSTRA GÖTALAND

### **Omslaget: Hallbyvägen på Vänersnäs**

Denna lilla väg utgjorde långt in på 1800-talet dåtidens riksväg 44. Från Uddevalla tog man sig till Vänersborg och vidare ut på Vänersnäs, sen över sundet vid Frugården, vidare till Lidköping och kanske till Stockholm.

I mitten av 1900-talet byggde vägverket en ny, rakare väg. Den gamla vägen förföll. Till slut blev den så dålig att hemtjänsten och posten hotade med att sluta köra.

Då lyckades en av de boende, Christer Ganslandt, ena de övriga om att rusta upp vägen. 1988 bildade lantmätare Karin Lindstedt en gemensamhetsanläggning. Projekteringen skedde i nära samråd med de boende. Miljöbalken fanns ännu inte, men man tog all hänsyn till historia och miljö. Vägverket beslutade att bidra. En entreprenör rustade upp vägen. Idag underhålls den med de boendes insatser, statsbidrag och ett mindre kommunalt bidrag.

# ENSKILDA VÄGAR:

Samråd och tillstånd  
vid  
byggande, underhåll och drift



LÄNSSTYRELSEN  
VÄSTRA GÖTALAND

2001:10



## Innehåll

<b>1. Förord</b>	3
<i>Medverkande i lednings- och arbetsgrupp</i>	2
<i>Faktarutor om använda begrepp</i>	4
<i>Förkortningar</i>	6
<i>Faktaruta om allmänna och enskilda vägar</i>	6
<b>2. Sammanfattning</b>	7
<b>3. Samråd med länsstyrelsen respektive skogsvårdsstyrelsen</b>	9
<i>Åtgärder som kräver samråd</i>	
3.1 <i>Enskild väghållares samråd enligt MB och KML</i>	
3.1.1 <i>Länsstyrelsen är tillsynsmyndighet</i>	
3.1.2 <i>Skogsvårdsstyrelsen är tillsynsmyndighet</i>	
3.2 <i>Samråd vid lantmäteriförrättning för enskild väg</i>	
3.3 <i>Samråd för enskild väg vid arbetsplan för allmän väg</i>	
3.4 <i>Samråd för enskild väg vid järnvägsplan</i>	
3.5 <i>Samråd för enskild väg vid detaljplan</i>	
3.6 <i>Samråd för enskilda vägar med statsbidrag</i>	
<b>4. Tillstånd enligt miljöbalken och kulturminneslagen</b>	27
<i>Åtgärder som kräver tillstånd</i>	
4.1 <i>När behövs tillstånd?</i>	
4.2 <i>Hur ska tillstånd sökas?</i>	
<b>5. Utredningar och beslutsunderlag</b>	29
<i>Allmänt om utredningar och beslutsunderlag</i>	
5.1 <i>Underlag för samråd enligt 12 kap 6 § MB</i>	
5.2 <i>Fördjupat samrådsunderlag</i>	
5.3 <i>Miljökonsekvensbeskrivning (MKB) för enskild väg</i>	
<b>6. Checklista</b>	32
<b>7. Lagar och förordningar</b>	35
7.1 <i>Miljöbalken</i>	
7.2 <i>Fastighetsbildningslagen och anläggningslagen</i>	
7.3 <i>Kulturminneslagen</i>	
7.4 <i>Skogsvårdslagen</i>	
7.5 <i>Väglagen</i>	
7.6 <i>Förordning om statsbidrag till enskild väghållning</i>	
7.7 <i>Lagen om byggande av järnväg</i>	
7.8 <i>Plan- och bygglagen</i>	
<b>8. Kontaktpersoner</b>	45
<b>9. Underlagsmaterial och litteratur</b>	53

## **MEDVERKANDE**

### **Styrgrupp**

Sven Öjersjö, Länsstyrelsen Västra Götaland. Sammankallande

Anna Marntell, Skogsvårdsstyrelsen Västra Götaland

Stellan Hermanson, Lantmäterimyndigheten Västra Götaland  
och Halland

Sven Olov Johansson, Vägverket Region Väst

Christer Rheborg, Banverket västra banregionen

### **Arbetsgrupp**

Göran Carlsson, Lantmäterimyndigheten Västra Götaland,  
sammankallande

Måns Hagberg, Länsstyrelsen Västra Götaland

Johan Larsson, Länsstyrelsen Västra Götaland

Anders Axelsson, Lantmäterimyndigheten Varberg

Bengt Jacobsson, Vägverket Region Väst

Jan Rickardsson, Vägverket Region Väst

Jörgen Svensson, Vägverket Region Väst

Anders Larsson, Skogsvårdsstyrelsen Västra Götaland

Christer Rheborg, Banverket västra banregionen

### **Övriga myndigheter**

Rapportens innehåll har stämts av med lantmäterimyndigheten i  
Värmland samt länsstyrelserna i Hallands och Värmlands län.

# 1. FÖRORD

Sveriges vägar utgörs av statliga vägar, kommunala vägar och gator samt enskilda vägar. Dit räknas också skogsbilvägar. 40 % av alla transporter börjar eller slutar på en enskild väg

Många enskilda vägar byggs och underhålls av markägaren eller en samfällighetsförening.

Vägverket bygger enskilda vägar då allmänna vägar byggs eller byggs om. Banverket bygger enskilda vägar då en ny järnväg ska fram eller en plankorsning ska bort. Lantmäteriet bildar gemensamhetsanläggningar för enskilda vägar. I de fallen är det ofta lantmätaren som hanterar utredningen och ibland projekteringen.

Det är viktigt att anläggande, underhåll och drift sker med god kunskap om hur miljön påverkas och så att negativa effekter minimeras.

För detta finns regler i flera lagar. Det som saknats har varit en samlad överblick över hur just enskilda vägar ska hanteras enligt dessa regler och hur man på bästa sätt lägger upp samarbetet mellan olika myndigheter. Därför har berörda myndigheter i Västra Götalands, Värmlands och Hallands län gemensamt tagit fram denna rapport.

Skriften vänder sig till handläggare på länsstyrelserna, lantmäterimyndigheterna, skogsvårdsstyrelserna, vägverket och banverket inom N, O och S län. Den ska vara en hjälp att snabbt och korrekt genomföra de samråd och pröva de tillstånd som lagarna kräver.

Därmed ska enskilda vägar kunna byggas, underhållas och drivas så att de väl fyller sin funktion. Utan onödiga kostnader. Utan onödig belastning på miljön.

*I denna rapport har följande begrepp använts beträffande **vägar**.*

### **Väghållare**

Väghållare är den som ansvarar för vägen med drift, underhåll och i förekommande fall byggande.

### **Allmänna vägar**

Allmän väg: Väg där staten genom vägverkets väghållningsregioner är väghållare. I vissa fall kan kommunen vara väghållare.

Kommunal väg/gata: En väg eller gata där en kommun är huvudman (väghållare) enligt detaljplan eller annat beslut.

### **Enskilda vägar**

Enskild väg: Väg som enskild fastighetsägare eller grupp av fastighetsägare ansvarar för, det vill säga är väghållare. Väghållaren ses som verksamhetsutövare enligt miljöbalkens begrepp, se verksamhetsutövare i nästa faktaruta.

### **Olika typer av enskilda vägar**

I första hand beskriver rapporten enskilda vägar från ny- eller ombyggnadssituationen. Syftet och användningen av vägen kan också påverka ärendehantering.

Vägen tillkommer genom överenskommelse: Vägen byggs av enskilda fastighetsägare. Formellt beslut om vägbygge eller väghållning saknas. Motsvarande föreligger även där en enskild markägare bygger väg på sin mark.

Vägen tillkommer genom lantmäteriförrättning: Vägen byggs enligt lantmäteribeslut och blir en gemensamhetsanläggning. (Tidigare lagstiftning använde begreppen vägförening eller vägsamfällighet). Förvaltas normalt av en samfällighetsförening alternativt delägareförvaltning.

Vägen tillkommer till följd av arbetsplan: Vägen projekteras och byggs av vägverket i samband med utbyggnad av allmän väg. Följs normalt av en lantmäteriförrättning som leder till gemensamhetsanläggning.

Vägen tillkommer till följd av järnvägsplan: Vägen projekteras och byggs av banverket i samband med utbyggnad av järnväg. Följs normalt av en lantmäteriförrättning som leder till gemensamhetsanläggning. Vid stängning av plankorsningar tillkommer enskild väg oftast genom lantmäteriförrättning, ej järnvägsplan.

Vägen är avsedd för skogsbrukets behov: **Skogsbilväg:** huvudsakligen avsedd för skogsbrukets behov. I denna rapport innebär "huvudsakligen" minst 50 % enligt lantmäteriets ton/km metod. Virkestransporter sker med lastbil. **Traktorväg för skogsbruket:** väg som inte är avsedd för lastbilstransporter.

Statsbidragsberättigad väg: Väghållaren erhåller statsbidrag för vägunderhåll. (Statsbidrag för byggande kan också beviljas). Allmänheten har rätt att nyttja vägen. Vägverket har tillsyn över vägen.

### **Utförande och drift**

I anläggningslagen används enbart begreppen utförande och drift. "Utförande" kan jämföras med byggande av väg och "drift" jämföras med underhåll och drift av vägen. I rapporten används begreppen byggande, drift och underhåll.



I denna rapport har följande begrepp använts beträffande **miljö** och **samråd**.

### **Verksamhetsutövare**

Verksamhetsutövare är miljöbalkens begrepp för den som ansvarar för och bedriver viss verksamhet, ansvarar för samråd och söker tillstånd. I denna rapport är den enskilde väghållaren (t ex samfällighetsföreningen) verksamhetsutövare utom då vägen byggs av vägverket eller banverket.

Vid inledningen av en lantmäteriförrättning för byggande av väg kan verksamhetsutövare i miljöbalkens mening saknas. Efter beslut eller delbeslut i förrättningen kan syssloman utses att företräda delägarna. Sysslomannen kan då jämföras med verksamhetsutövare.

### **MKB = miljökonsekvensbeskrivning**

En miljökonsekvensbeskrivning enligt miljöbalkens regler är dels en process som leder fram till ett beslutsunderlag för en åtgärds tillåtlighet från miljösynpunkt och dels en handling som beskriver åtgärdernas effekter på människor, fauna, flora, miljö och landskapsbild samt hur hushållningen med mark och material påverkas. Åtgärden ska anpassas så att den negativa inverkan på människors hälsa och miljön begränsas. Verksamhetsutövaren ska genom kunskapsuppbyggnad och samråd se till att beslutsunderlaget steg för steg byggs upp till dess att det är så fullständigt och förankrat som behövs.

### **Samråd**

Rapporten använder "samråd" i flera sammanhang och betydelser. Här nedan följer förtydligande av de olika formerna av samråd.

Samråd enligt miljöbalken: **Anmälan om samråd** syftar till bestämmelserna i 12 kap 6 § MB. (Skall ej förväxlas med **tidigt samråd** i 6 kap 4 § MB och **utökat samråd** i 6 kap 5 § MB.)

"Fördjupat samrådsunderlag": "Fördjupat samrådsunderlag" är ett uttryck som tillkommit i denna rapport och finns ej omnämnt i lagstiftningen. Vid samråd enligt 12 kap 6 § MB eller enligt FBL/AL finns inte krav på en MKB och den formella processen från länsstyrelsen eller skogsvårdsstyrelsen. Myndigheten vill ändå ha en utredning av företagets miljökonsekvenser som en komplettering av samrådet. Myndigheten kan kräva en sådan utredning med stöd av kunskapskravet i 2 kap 2 § MB. Utredningen ska vara anpassad efter behovet, skälighetsregeln i 2 kap 7 § MB.

Samråd enligt 5-årsplan för statsbidragsvägar: Ingår i den planeringsprocess som sker för enskilda vägar som skall erhålla statsbidrag för byggande.

Samråd enligt kulturminneslagen: Den som avser att genomföra ett arbetsföretag ska ta reda på om fast fornlämning berörs och om så är fallet snarast samråda med länsstyrelsen 2 kap 10 § KML

Samråd enligt fastighetsbildningslagen/anläggningslagen: Lantmäterimyndighetens samråd enligt fastighetsbildnings- och anläggningslagen omfattar frågor berörande naturmiljö och kulturmiljö men även fiske, lantbruk, skogsbruk, jakt och framtida planläggning.

Samrådet enligt FBL/AL ersätter inte i formell mening samråd enligt miljöbalken eller kulturminneslagen men kan leda till att man finner lösningar som gör att sådant samråd ej behövs.

## **ALLMÄNNA OCH ENSKILDA VÄGAR**

I Sverige finns 9800 mil statliga vägar, 3850 mil kommunala gator och vägar samt 28400 mil enskilda vägar.

Trafikarbetet utförs till 96 % på allmänna vägar. 3 % utförs på enskilda vägar med statsbidrag. 1 % utförs på enskilda vägar utan statsbidrag.

40 % av alla transporter börjar eller slutar på en enskild väg.

Vägverket Region Väst omfattar Hallands, Västra Götalands och Värmlands län. Regionen fördelar statsbidrag till 5697 väghållare med 1685 mil enskilda vägar. Därutöver finns uppskattningsvis 5000 mil enskilda vägar utan statsbidrag.

### **Förkortningar:**

AL = Anläggningslagen

FBL = Fastighetsbildningslagen

KLM = Kommunal lantmäterimyndighet

KML = Kulturminneslagen

LBJ = Lag om byggande av järnväg

PBL = Plan- och bygglagen

MB = Miljöbalken

MKB = Miljökonsekvensbeskrivning

SLM = Statlig lantmäterimyndighet

SVL = Skogsvårdslagen

VägL = Väglagen

## 2. SAMMANFATTNING

### Samråd

Vid arbeten för en enskild väg har väghållaren ansvaret för åtgärderna som sådana, för att samråd tas och för att erforderliga tillstånd och dispenser inhämtas. Väghållaren kallas i miljöbalken verksamhetsutövaren. Väghållaren kan vara en enskild markägare eller en samfällighetsförening. Innan vägen byggs kan lantmäterimyndigheten, vägverket eller banverket utföra en del av det samråd och den projektering som behövs.

Samråd enligt miljöbalken 12 kap 6 § krävs för åtgärder som kan komma att väsentligt ändra naturmiljön. Om åtgärderna är tillstånds- eller anmälningspliktiga enligt andra bestämmelser i balken ska dock dessa andra bestämmelser tillämpas i stället för samrådsskyldigheten i 12 kap MB.

Kulturminneslagen kräver samråd med länsstyrelsen när fast fornlämning kan beröras.

Fastighetsbildningslagen och anläggningslagen innehåller bestämmelser om att lantmätaren ska samråda med länsstyrelsen i fråga om bl a naturmiljön och kulturmiljön.

Vid nybyggnad eller omläggning av enskild väg bör samråd normalt ske:

- när fornlämningar eller deras skyddsområde kan bli berört
- vid åtgärder inom strandskyddsområde
- när man är osäker på om skyddat område enligt 7 kap miljöbalken (naturreservat etc.) berörs
- vid underhållsrensning av naturligt vattendrag
- i fråga om åtgärd som är vattenverksamhet där man är osäker om tillstånd erfordras
- i fråga om husbehovstäkt
- när man är osäker på hur bestämmelserna om täktillstånd skall tillämpas
- i övrigt när man med hänsyn till åtgärdens art eller omfattning eller naturmiljöns känslighet befarar att åtgärden kan anses komma att väsentligt ändra naturmiljön

Samråd hålls med länsstyrelsen. Då det gäller skogsbilvägar och andra skogsbruksåtgärder ska samrådet i stället tas med skogsvårdsstyrelsen. Anmälan om samråd ska ske minst sex veckor innan åtgärden påbörjas.

Om naturmiljön inte ändras väsentligt och ingen fornlämning berörs behöver man inte samråda. Det gäller normalt följande åtgärder:

- vid normalt underhåll och drift: hyvling, grusning, dammbindning, kantskärning, underhållsröjning inom vägområdet, snöröjning och halkbekämpning. Grustakten kan kräva samråd eller tillstånd.
- vid sådan underhållsrensning av vägdiken som ej påverkar naturmiljön, fornlämningar eller andra allmänintressen krävs varken samråd eller tillstånd
- vid anläggningsförrättning som inte leder till ändrad mark- eller vattenanvändning

Verksamhetsutövaren ska alltid bedöma om naturmiljön kan komma att väsentligt ändras och ansvarar för att i så fall söka samråd.

### **Tillstånd**

Tillstånd eller dispens behövs som regel för vägåtgärder inom naturreservat och kulturresevat, för ingrepp i naturminne, för ingrepp i biotopskyddsområde. I vissa fall krävs tillstånd eller dispens för åtgärd inom strandskyddsområde eller inom vattenskyddsområde.

Ett vägbygge som även innefattar vattenverksamhet kräver tillstånd om det inte är uppenbart att varken allmänna eller enskilda intressen skadas. Markavvattning är en form av vattenverksamhet som kräver tillstånd och/eller dispens. Täckter annat än till husbehov kräver tillstånd.

Tillstånd enligt kulturminneslagen behövs då fornlämningar eller fornlämningsområde berörs.

Om det i ett visst fall inte är självklart i vad mån tillstånd eller dispens erfordras så kan samrådet hjälpa till att klargöra vad som gäller.

Tillstånd eller dispens meddelas av länsstyrelsen eller kommunen. Enligt skogsvårdslagen krävs tillstånd, som meddelas av skogsvårdsstyrelsen, för avverkning i ädellövskog eller skyddskog. Tillstånd för vattenverksamhet avgörs normalt av miljödomstolen.

### 3. SAMRÅD MED LÄNSSTYRELSEN RESPEKTIVE SKOGSVÅRDSSTYRELSEN

Detta kapitel inriktas på lämpliga rutiner för olika former av samråd. Det tar upp samråd enligt miljöbalken, kulturminneslagen, fastighetsbildningslagen och anläggningslagen. Skogsvårdslagen har bestämmelser som har mycket gemensamt med miljöbalken men skiljer sig åt i vissa avseenden. I de fall skogsvårdsstyrelsen är tillsynsmyndighet bedömer den vilken lagstiftning som ska tillämpas.

Den som avser att utföra en åtgärd ska bedöma om åtgärden kan komma att väsentligt ändra naturmiljön. Då det gäller enskilda vägar är det väghållaren som har detta ansvar, ansvaret för att samråd tas och ansvaret för att erforderliga tillstånd och dispenser inhämtas. Väghållaren kallas i miljöbalken verksamhetsutövaren. Väghållaren kan vara en enskild markägare eller en samfällighetsförening. Innan vägen byggs kan lantmäterimyndigheten, vägverket eller banverket utföra en del av det samråd och den projektering som behövs.

Vid en lantmäteriförrättning är det som regel lämpligt att utgå från samrådskraven i fastighetsbildningslagen respektive anläggningslagen. Syftet är då att finna en lösning som är lämplig från allmän och enskild synpunkt. Samrådet kan där ges en vidare innebörd än ett formellt 12 kap 6 § samråd enligt MB.

#### ***För följande åtgärder kan samråd normalt undvaras***

- normalt underhåll och drift: hyvling, grusning (grus-takten kan kräva samråd eller tillstånd), dammbindning, kantskärning, underhållsröjning inom vägområdet, snöröjning och halkbekämpning.
- underhållsrensning av vägdiken (undantag: om fornlämningar eller skyddsvärd flora i slänten berörs)
- anläggningsförrättning som inte leder till ändrad mark- eller vattenanvändning
- samråd, tillstånd eller miljökonsekvensbeskrivning för vägen har skett i ett annat sammanhang

Verksamhetsutövaren ska alltid bedöma om naturmiljön kan komma att väsentligt ändras och ansvarar för att i så fall ta samråd.

### ***Anmälan om samråd enligt 12 kap 6 § MB***

För verksamheter eller åtgärder som kan komma att **väsentligt ändra naturmiljön** och som inte är tillstånds- eller anmälningspliktiga enligt andra bestämmelser i miljöbalken ska anmälan om samråd ske enligt 12 kap 6 § MB.

Situationer där naturmiljön kan komma att väsentligt ändras är t ex:

- vid nybyggnad eller omläggning av enskild väg
- i fråga om husbehovstäkt
- i övrigt när man med hänsyn till åtgärdens art eller omfattning eller naturmiljöns känslighet befarar att åtgärden kan anses komma att väsentligt ändra naturmiljön

### ***Samråd med hänsyn till naturmiljön bör även ske:***

- vid åtgärder inom skyddsområde enligt 7 kap MB (naturreservat, strandskydd mm), dels för att klargöra om tillstånd eller dispens erfordras, dels för att söka alternativ som inte strider mot skyddsföreskrifterna
- när man är osäker på hur bestämmelserna om tillståndsplikt för täkt ska tillämpas
- i fråga om åtgärd som är vattenverksamhet där man ej avser söka tillstånd

Vattenverksamhet kräver tillstånd enligt 11 kap MB utom när det är uppenbart att inga allmänna eller enskilda intressen skadas. I de flesta fall är då inte heller samråd 12 kap 6 § MB aktuellt, eftersom sådant samråd avser verksamhet som väsentligt kan ändra naturmiljön.

I de fall man ej avser söka tillstånd för vattenverksamhet bör ändå en avstämning ske med länsstyrelsen, som har möjlighet att ge råd eller vidta tillsynsåtgärder, dock utan att tillämpa 12 kap 6 § MB.

### ***Tillsynsmyndigheter vid samråd enligt 12 kap 6 § MB***

Anmälan görs hos länsstyrelsen utom i följande fall då anmälan görs hos skogsvårdsstyrelsen:

- vid nybyggnad eller omläggning av skogsbilväg
- vid nybyggnad eller ombyggnad av traktorvägar i skogsmark

### ***Samråd enligt kulturminneslagen:***

När fornlämningar eller deras skyddsområde kan bli berört erfordras alltid samråd.

Vid större exploatering, minst 1 ha berörs, kan länsstyrelsen enligt KML fatta beslut om en särskild utredning för att inventera om fornlämningar finns.

När fornlämning berörs, kan länsstyrelsen fatta beslut om förundersökning. Förundersökningen skall visa omfattningen av fornlämningen och eventuellt behov av slutundersökning eller särskilda skyddsåtgärder.

### ***Samråd enligt fastighetsbildnings- och anläggningslagen***

Lantmäterimyndighetens samråd behandlar de frågor som annars anmäls till samråd enligt 12 kap 6 § MB och KML. Om samrådet leder till att tillsynsmyndigheten bedömer att föreläggande eller förbud behöver aktualiseras måste dock samråd ske enligt MB och KML. Detta samråd ska tas av verksamhetsutövare eller utsedd syssloman.

Lantmäterimyndighetens samråd kan också omfatta:

- fiske, lantbruk, skogsbruk, jakt samt framtida planläggning.

Samrådet under lantmäteriförrättningen kan utmyнна i ett **yttrande**. Av yttrandet framgår att ytterligare samråd inte behövs. Det förutsätter att uppställda villkor uppfylls och / eller att verksamhetsutövaren söker behövliga dispenser eller tillstånd. Tillsynsmyndigheten kan också bedöma att ytterligare utredning behövs. Då krävs **fördjupat samrådsunderlag** som redovisar natur- och kulturvärden, motstridigheter mellan allmänna och enskilda intressen och miljöpåverkan. (Se avsnitt om fördjupat samrådsunderlag.) Sedan detta kommit in och behandlats avges yttrande enligt ovan. **MKB** kan aktualiseras om åtgärderna skulle medföra påverkan på viktiga naturmiljöer e d. Se avsnitt om MKB.

I det följande behandlas hur samråd sker uppdelat efter vem som söker samrådet.

### **3.1 Enskild väghållares samråd enligt miljöbalken och kulturminneslagen**

I enklare fall, t ex om väghållaren är osäker på om samråd behövs, kan samrådet inledningsvis eller helt ske per telefon. Tillsynsmyndighet, se 3.1.1 respektive 3.1.2 nedan.

En formell anmälan för samråd enligt 12 kap 6 § MB skall vara skriftlig. Den ska åtföljas av (8 § förordningen om täkter och anmälan för samråd):

- karta. Lämpligt kartmaterial är svartvit kopia av fastighetskartan (tidigare ekonomiska kartan eller gula kartan)
- beskrivning av den planerade åtgärden
- uppgifter om berörda fastighetsägare och nyttjanderättshavare

Anmälan bör även innehålla uppgifter om

- naturförhållanden i området
- kulturförhållanden inklusive kända fornlämningar
- uppgifter om hur man avser uppfylla hänsynsreglerna i 2 kap miljöbalken (lämplig lokalisering, åtgärder för att undvika eller mildra skador på miljön, kompenserande åtgärder)

I samband med samrådet enligt 12 kap 6 § MB behandlar länsstyrelsen även frågan om fornlämningar. Om särskild undersökning eller liknande erfordras tar länsstyrelsen upp detta i särskild ordning.

Åtgärder som anmälts för samråd enligt 12 kap 6 § MB får påbörjas tidigast sex veckor efter det datum anmälan om samråd inkommit. Så länge åtgärden – helt eller delvis – ej är utförd kan dock myndigheten fullfölja samrådet även vid senare tidpunkt.

#### **3.1.1 Länsstyrelsen är tillsynsmyndighet**

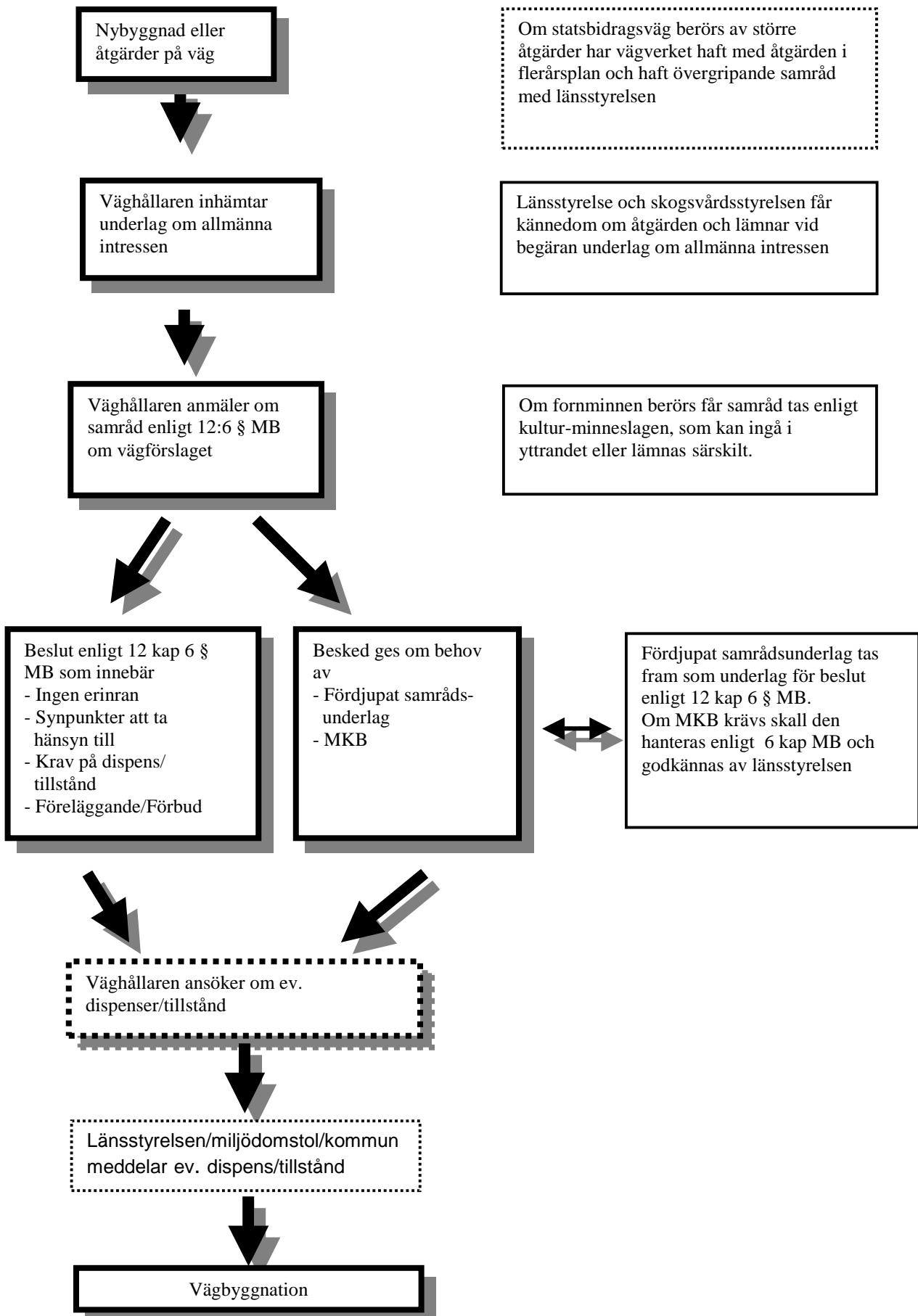
Utifrån anmälan avgör länsstyrelsen om den planerade åtgärden kan godtas, om kompletteringar behövs, om fördjupat samrådsunderlag behövs eller om MKB behövs.

Samrådet avslutas med ett besked om länsstyrelsens ställningstagande till de planerade åtgärderna. Beskedet avser även kulturmiljöintresset.

Se flödesschema på motstående sida.



# Enskild vägghållares samråd enligt MB och KML Länsstyrelse är tillsynsmyndighet



### **3.1.2 Skogsvårdsstyrelsen är tillsynsmyndighet**

Skogsvårdsstyrelsen är tillsynsmyndighet och sköter samråd avseende skogsbruksåtgärder. Dit räknas anläggning av skogsbilvägar och traktorvägar för skogsbrukets behov.

Anmälan om avverkning enligt skogsvårdslagen räknas som anmälan för samråd enligt 12 kap 6 § MB.

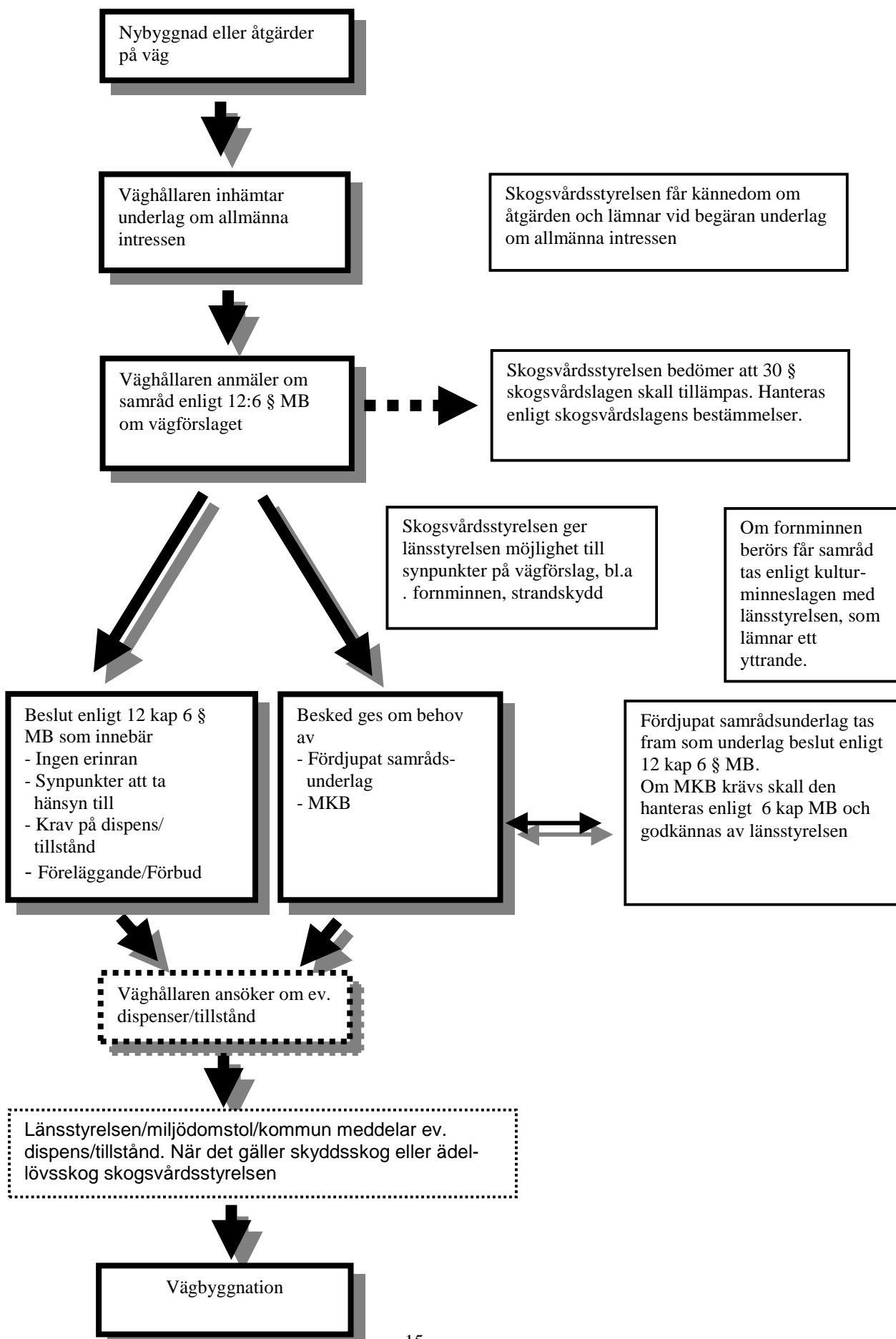
När en åtgärd anmäls för samråd bedömer myndigheten först om samrådsplikt alls föreligger. I så fall tar skogsvårdsstyrelsen ställning till om det är samrådsbestämmelserna i miljöbalken eller hänsynsreglerna i skogsvårdslagen som ska tillämpas. Skogsvårdsstyrelsen kontrollerar även om fornlämningar berörs. (I avvaktan på att digitalt fornlämningsregister finns tillgängligt frågar SVS länsstyrelsen.) Skogsvårdsstyrelsen skall lämna tillfälle för länsstyrelsen att yttra sig innan skogsvårdsstyrelsen fattar beslut i samrådsärendet.

Om skogsvårdsstyrelsen efter genomfört samråd inte har något att erinra mot åtgärden meddelas detta. Samrådet kan ofta resultera i överenskommelse om en anpassning av åtgärden. Då dokumenteras detta med minnesanteckningar. Om samrådet inte resulterar i en godtagbar anpassning kan föreläggande och förbud tillämpas.

Se flödesschema på motstående sida.

# Enskild väghållares samråd enligt MB

## Skogsvårdsstyrelsen är tillsynsmyndighet



### **3.2. Samråd vid lantmäteriförrättning för enskild väg**

Vid lantmäteriförrättning skall lantmäterimyndigheten vid behov ha samråd med berörda myndigheter (4 kap 25 § FBL). Då väg ska byggas är dessa länsstyrelsen eller skogsvårdsstyrelsen samt byggnadsnämnden och i vissa frågor vägverket.

En lantmäteriförrättning kan omfatta hela processen för vägbygget med samråd, värdering och projektering. Lantmäterimyndigheten hanterar frågan om vägbygget gentemot länsstyrelse, kommun och enskilda fastighetsägare. Lantmäterimyndigheten kan förordna sakkunnig för att ta fram underlag. Det kan även gälla miljöområdet.

Processen inleds med att behörig sökande ansöker om lantmäteriförrättning inför nybyggnad av väg eller vid åtgärder på befintlig väg. Vid inledningen av lantmäteriförrättningen inhämtar lantmäterimyndigheten underlag om allmänna intressen och gör en första avstämning med länsstyrelsen eller skogsvårdsstyrelsen. De får kännedom om åtgärden och kan vid begäran lämna underlag om allmänna intressen.

#### ***Lantmäterimyndighetens samråd***

Lantmäterimyndighetens samråd enligt fastighetsbildnings- och anläggningslagen omfattar naturmiljö och kulturmiljö men även fiske, lantbruk, skogsbruk, jakt och framtida planläggning.

Underlaget för samrådet bör innehålla

- beskrivning av vägförslaget
- standard samt typ av trafik
- karta med vägförslaget
- kända allmänna intressen.

Lantmäterimyndigheten ska vid samråd göra klart vilka intressen och vilka frågor som är aktuella samt vilken typ av besked som behövs.

Samrådet kan utmynna i

- **Yttrande.** Av yttrandet framgår att ytterligare samråd inte behövs. Lantmäterimyndigheten kan då fullfölja förrättningen. Det förutsätter att uppställda villkor uppfylls och / eller att verksamhetsutövaren söker behövliga dispenser eller tillstånd.

Tillsynsmyndigheten kan också bedöma att ytterligare utredning behövs. Då krävs

- **Fördjupat samrådsunderlag** som redovisar natur- och kulturvärden, motstridigheter mellan allmänna och enskilda intressen samt miljöpåverkan. (Se avsnitt om fördjupat samrådsunderlag och definition, sid 7.) Sedan detta kommit in och behandlats avges yttrande.

I vissa fall kan lantmätarens samråd visa att **MKB-förfarande** enligt miljöbalken kan behöva tillämpas. Det gäller bl a om åtgärderna riskerar att medföra påverkan på viktiga natur- eller kulturmiljöer. Se avsnitt om MKB.

#### ***Lantmäterimyndighetens beslut***

Efter att ha genomfört erforderligt samråd tar lantmäterimyndigheten beslut om gemensamhetsanläggning. Det kan innefatta beslut om vägbyggnad. Beslutet skall grundas på en avvägning mellan allmänna och enskilda intressen.

Om beslutet till någon del går emot vad länsstyrelsen eller skogsvårdsstyrelsen anfört är det särskilt viktigt att skälen för detta anges. Vid lantmäterimyndighetens samråd kan länsstyrelsen eller skogsvårdsstyrelsen kräva att anmälan om samråd ska ske enligt 12 kap 6 § MB. Vid avslag ska då en prövning ske enligt miljöbalkens bestämmelser, inte enligt fastighetsbildningslagen eller anläggningslagen. Det finns då möjlighet för verksamhetsutövaren att överklaga beslutet. Lantmäteribeslutet ska formuleras så att det klart framgår att anmälan om samråd skall ske för aktuell åtgärd.

Beslutet kan innebära att samfälligheten får rådighet över vattenområde och därmed blir behörig att t.ex. ansöka om tillstånd för vattenverksamhet. Om vägbygget är beroende av tillstånd / dispens bör beslutet om gemensamhetsanläggning kunna omprövas om tillstånd eller dispens ej ges. Frågan får då tas upp på nytt inom förrättningen. Beslut om gemensamhetsanläggning kan vara ett delbeslut i förrättningen. Då kan förrättningen avslutas med resterande beslut då vägbygget är klart.

### ***Hantering av dispenser och tillstånd***

Då dispens eller tillstånd krävs bör inte lantmäterimyndigheten utan verksamhetsutövaren stå för ansökan. Det behövs bl.a. med tanken på möjligheten att överklaga avslag. Verksamhetsutövaren kan utgöras av befintlig samfällighetsförening eller syssloman. Länsstyrelsen, kommunen eller miljödomstol meddelar dispens och/eller tillstånd.

Om någon dispensansökan eller ansökan om tillstånd avslagits av länsstyrelsen eller skogsvårdsstyrelsen skall lantmäteribeslutet rätta sig efter detta. Det gäller bl. a. skydd av områden enligt 7 kap MB (natur och kulturresevat, djur- och växtskyddsområden, strandskydd och biotopskydd).

Lantmäterimyndigheten underrättar enligt gällande rutiner länsstyrelsen om att förrättningen avslutats och bifogar erforderliga handlingar. Om lantmäteribeslutet avviker från länsstyrelsens eller skogsvårdsstyrelsen synpunkter vid yttrande skall det anges i beslutet men även tas upp vid underrättelse om beslut. Underrättelse om beslut sker även vid delbeslut, s.k. preliminärbeslut, som får överklagas särskilt. Dessa beslut tas innan förrättningen avslutas.

### ***Övriga frågor***

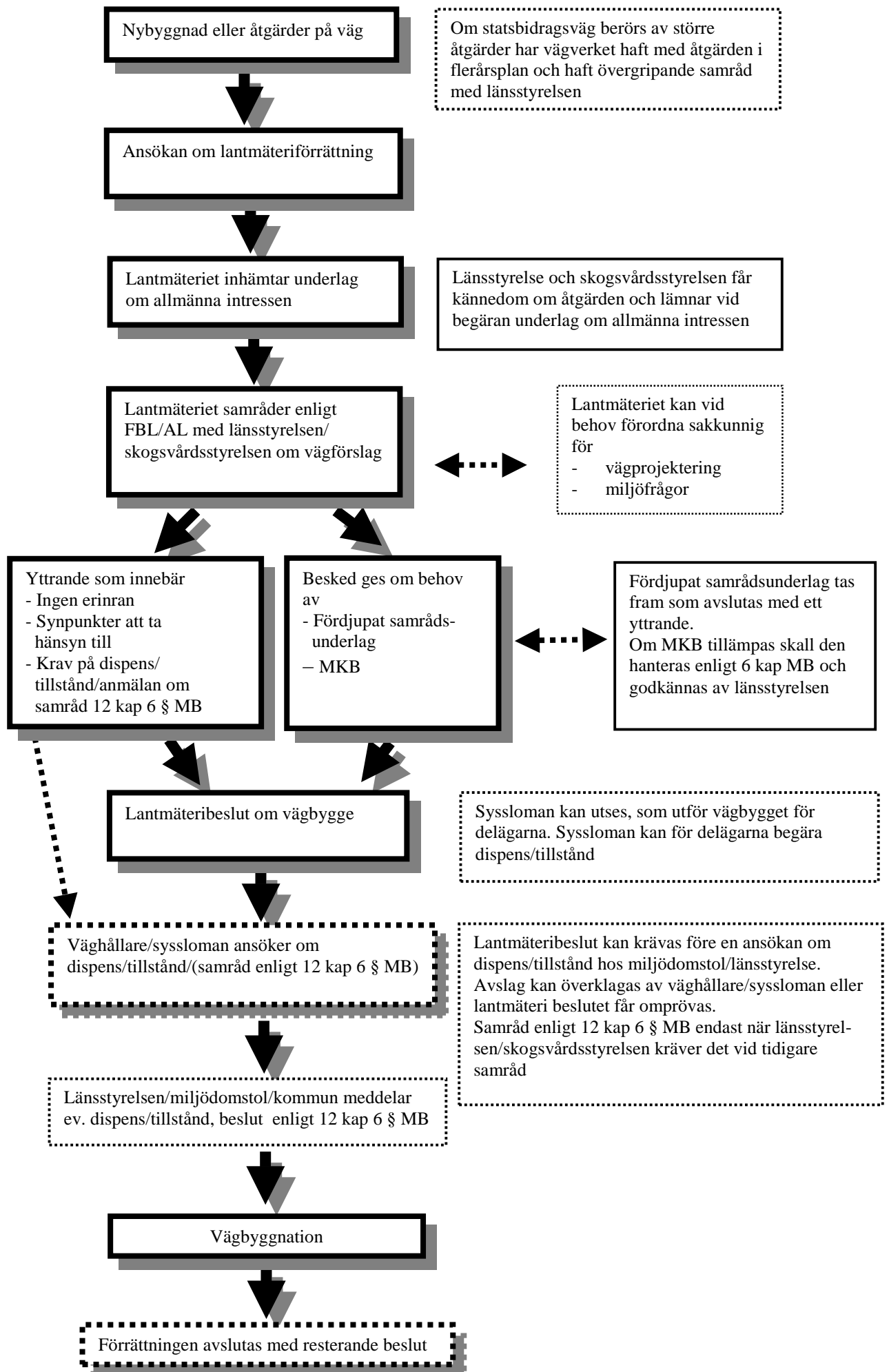
Om samråd har skett inom lantmäteriförrättning och vägbyggnation genomförs senare, men inom beslutad genomförandetid, behövs ej ytterligare samråd.

I vissa fall väljer väghållaren (verksamhetsutövaren) att påbörja projektering av vägförslag innan ansökan om lantmäteriförrättning. Väghållaren har då ansvar för att anmälan om samråd sker enligt 12 kap 6 § MB. Länsstyrelsen eller skogsvårdsstyrelsen beslutar om vägförslaget. När förrättningen påbörjas ska lantmäterimyndigheten ha samråd med länsstyrelsen eller skogsvårdsstyrelsen, vilket normalt blir en avstämning om att vägförslaget överensstämmer med tidigare samråd enligt 12 kap 6 § MB.

Samfälligheten kan genom förrättningsbeslut ges rätt att för underhåll och drift av vägen utföra t.ex. dikesrensning, röjning samt byte av vägtrummor på andra fastigheter. Detta reglerar dock bara förhållande till markägarna. Samfälligheten har fortfarande ansvaret för att ta de samråd som kan krävas enligt 12 kap 6 § MB för dessa drift- och underhållsåtgärder. Det är viktigt att fastighetsägarna informeras om detta.

Se flödesschema på motstående sida.

## Samråd vid lantmäteriförrättning för enskild väg



### **3.3 Samråd för enskild väg vid arbetsplan för allmän väg**

Vid förstudie och vägutredning utreder Vägverket normalt enskilda vägar högst översiktligt med ungefärlig utbyggnadslängd och standard. Lämpligt läge för enskilda vägar utreds inte. Berörda fastighetsägares synpunkter om dessa tas normalt inte in.

Länsstyrelsen och skogsvårdsstyrelsen vill dock gärna att de enskilda vägarna tas med i vägutredningen. Det gäller inte minst i områden där även de enskilda vägarna riskerar att komma i kontakt med fornlämningar eller värdefull natur. Om en ny allmän väg kryssar mellan värdefulla naturområden, fornlämningar och befintlig bebyggelse kan det i stället bli problem att komma fram med de enskilda vägarna.

Åtgärder på de enskilda vägarna kan utgöra stora delar av speciella projekt. Ett exempel är då mitträcke byggs på en befintlig väg som har utfarter och anslutningar. Där har myndigheterna en samstämmig uppfattning att planeringen tidigt ska beskriva hur de enskilda vägarna ska hanteras.

Då en arbetsplan upprättas har Vägverket normalt informationsmöten med berörda fastighetsägare och samfällighetsföreningar. En dialog förs om möjliga utbyggnadsalternativ. Vid ett s.k. markägarsammanträde diskuteras de enskilda vägarna ånyo.

Då en arbetsplan ställs ut är enskilda vägar ofta illustrerade. De ingår dock inte i fastställelsen. Däremot bör de enskilda vägar som har kunnat preciseras i sitt läge normalt ingå i MKB. Om någon av de enskilda vägarna är skogsbilväg är skogsvårdsstyrelsen tillsynsmyndighet. Det innebär att skogsvårdsstyrelsen medverkar vid länsstyrelsens arbete med MKB för den allmänna vägen.

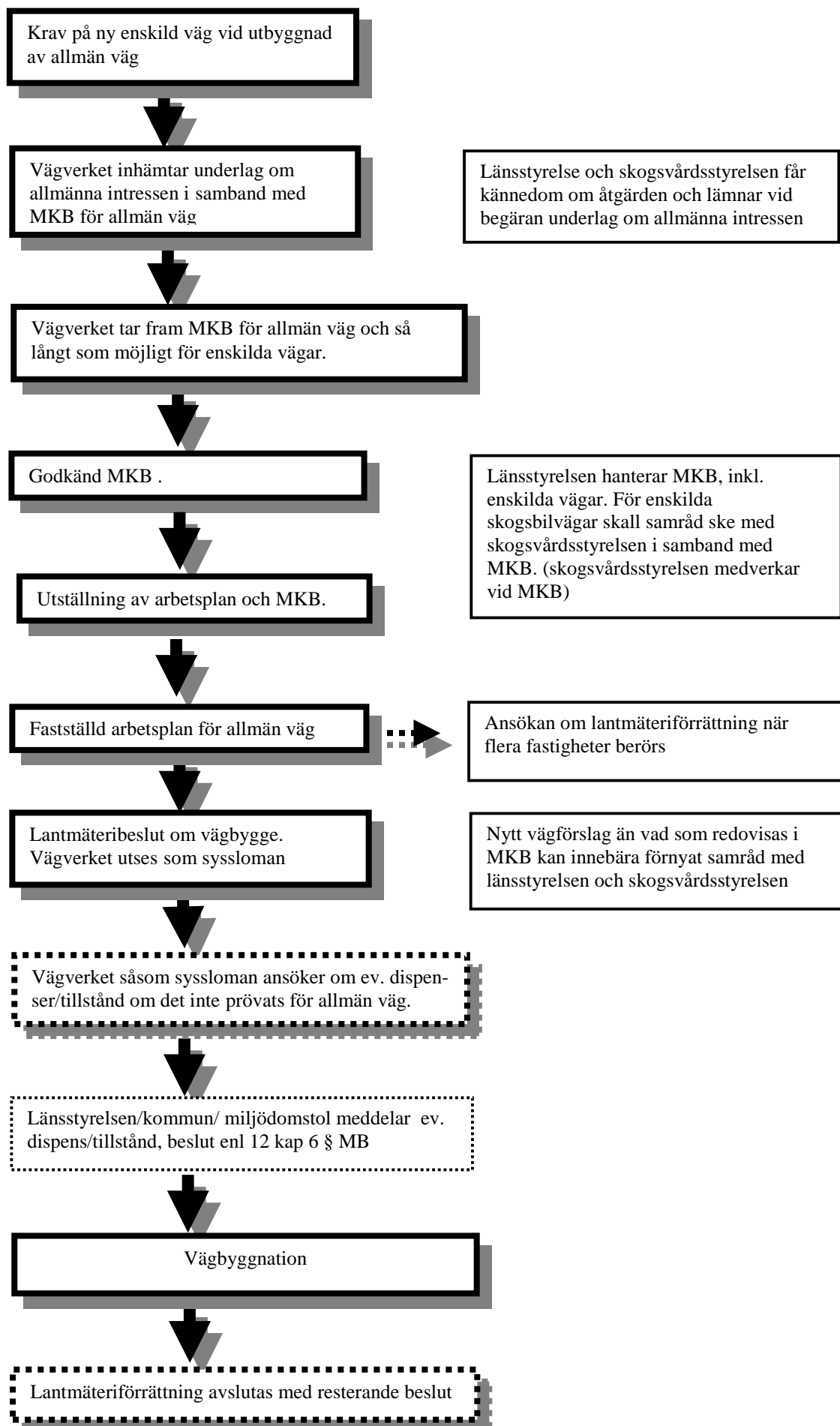
Om den enskilda vägen har behandlats i MKB för allmän väg och om länsstyrelsen, skogsvårdsstyrelsen och vägverket är överens angående vilka åtgärder som ska ske kan anmälan om samråd enligt 12 kap 6 § MB förenklas. Den innebär då endast en avstämning med länsstyrelsen eller skogsvårdsstyrelsen. Erforderliga dispenser eller tillstånd skall dock sökas om det ej har skett i samband med projektet för den allmänna vägen.

Enskilda vägar som inte behandlats i MKB för den allmänna vägen kräver normalt anmälan om samråd enligt 12 kap 6 § MB eller samråd vid förrättning enligt anläggningslagen, se 3.1 och 3.2.

Se flödesschema på motstående sida.



## Samråd för enskild väg vid arbetsplan för allmän väg



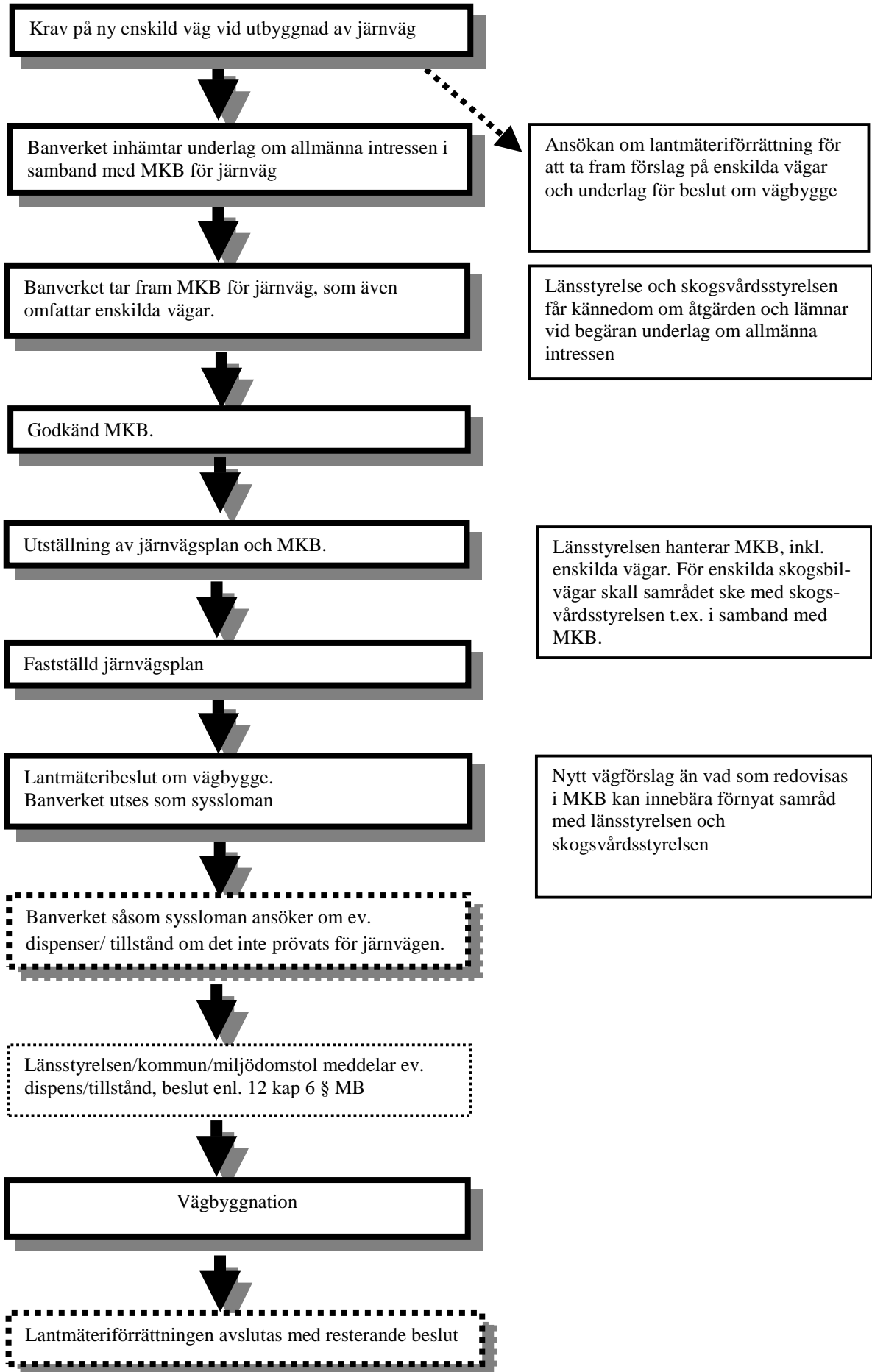
### **3.4 Samråd för enskild väg vid järnvägsplan**

Banverket kan hantera frågan om samråd för enskild väg i samband med framtagande av järnvägsplan. Ärendena behandlas då i princip på samma sätt som arbetsplan för allmän väg, enligt 3.3 ovan.

Banverket kan också anlita lantmäterimyndigheten varvid förfarande enligt 3.2 tillämpas. Samråd behövs med Vägverket om statsbidragsfrågor, tillstånd för utfart mm.

Se flödesschema på motstående sida.

## Samråd om enskild väg vid järnvägsplan



### **3.5 Samråd för enskild väg vid detaljplan**

Beträffande **samråd** gäller följande:

Normalt krävs inget samråd med länsstyrelsen vid anläggande av vägar, som är redovisade i detaljplan enligt PBL. Planläggningen har bestämt anläggningens läge. Endast smärre justeringar av läget kan ske. Erforderligt samråd har normalt skett under planarbetet.

Avser anläggningen vägar som är redovisade i planer enligt tidigare byggnadslagstiftning ska kontakt tas med länsstyrelsen för att utreda om samråd erfordras avseende biotopskydd, markavvattning eller strandskydd som kan ha tillkommit.

Det är verksamhetsutövaren som har det slutliga ansvaret för att kontakt tas. I den mån vägen är bidragsberättigad bör Vägverket medverka, se 3.6 nedan.

**Dispens eller tillstånd enligt MB** krävs i enlighet med miljöbalkens regler även inom plan område. Ett undantag finns dock:

- För att utföra åtgärder som behövs för att genomföra en detaljplan eller områdesbestämmelser antagna före 1 januari 1994 behövs inte dispens från biotopskyddet

Strandskyddet har ofta upphävts, helt eller delvis, i samband med detaljplanelläggningen. I de fallen krävs självfallet ingen strandskyddsdispens.

### **3.6 Samråd för enskilda vägar med statsbidrag**

Främst vid större underhållsåtgärder och vid om- och nybyggnadsåtgärder kan behov av samråd, dispens eller tillstånd uppstå.

I egenskap av verksamhetsutövare är den enskilde väghållaren ansvarig för att samråd enligt 12 kap 6 § MB genomförs och att dispens eller tillstånd söks enligt miljöbalken. Vägverket har sektorsansvar för vägtransportsystemet och lämnar råd och stöd i dessa frågor.

Statsbidrag kan lämnas till byggnadsåtgärder samt drift- och underhållsåtgärder enligt förordningen (1989:891) om statsbidrag till enskild väghållning och Vägverkets föreskrifter (1990:4) om statsbidrag till enskild väghållning.

Byggnadsbidrag fördelas och betalas ut av Vägverkets region enligt "Femårsplan byggande av enskilda vägar". Den förnyas vart fjärde år och fastställs av respektive länsstyrelse. Underlag för fastställandet tas fram av Vägverket med utgångspunkt från inkomna ansökningar. De enskilda väghållarna kan få råd och stöd vid ansökan, då byggnadsåtgärderna projekteras och då de genomförs.

Särskilda driftbidrag kan beviljas för underhållsåtgärder som inte omfattas av byggnadsbidrag eller årligt driftbidrag.

#### ***Rutiner för samråd i samband med byggnadsbidrag eller särskilda driftbidrag***

Byggnadsbidrag skall sökas hos länsstyrelsen på särskild blankett tillsammans med en karta där byggnadsobjektet markerats. Efter registrering sänder länsstyrelsen ansökan till Vägverkets region. Där görs en första bedömning rörande samråds-, dispens eller tillståndsbehoven. Samråd sker med länsstyrelsen för en första översiktlig bedömning. Vid behov kompletterar vägverket ansökningshandlingarna.

Vägverkets region gör en sammanställning av ansökningarna , upprättar förslag till femårsplan och sänder förslaget till länsstyrelsen. Länsstyrelsen fastställer femårsplanen efter det att Vägverkets region och kommunerna i länet yttrat sig. De enskilda väghållarna kan också delges för synpunkter.

Av den fastställda femårsplanen bör för varje objekt framgå om ytterligare samråds-, dispens- eller tillståndsåtgärder enligt miljöbalken eller kulturmiljölagen krävs. I så fall bör kraven tillgodoseas i samband med projekteringen. Projekteringskostnader är bidragsberättigade.

Finns behov av anläggningsförrättning för att få tillgång till mark för byggnadsåtgärden gäller vad som sägs i avsnitt 3.2.

Väghållaren ansvarar för såväl samråd som för att söka dispenser och tillstånd samt för projekteringen. Vägverkets handläggare kan hjälpa till med råd och stöd. Normalt genomförs projektering genom konsultmedverkan.

Särskilda driftbidrag kan sökas hos Vägverkets region. Handläggaren gör en bedömning av behovet av samråd, dispenser eller tillstånd. Finns behov tar handläggaren kontakt med länsstyrelsen för en avstämning av hur fortsatt samråd bör ske och meddelar väghållaren detta. Den enskilde väghållaren, som ju är ansvarig för att samråd, dispens och tillstånd söks, kan också själv skaffa nödvändig kunskap genom kontakter med t.ex. fiskevårdsförening om vattendrag berörs.

Uppstår kostnader för t.ex. MKB kan detta ingå i bidragsunderlaget.

## 4. TILLSTÅND ENLIGT MILJÖBALKEN OCH KULTURMINNESLAGEN

### 4.1 När behövs tillstånd?

Tillstånd eller dispens behövs

- som regel för vägåtgärder inom naturreservat och kulturresevat (skraddarsydd föreskrifter för varje reservat)
- för ingrepp i naturminne
- för åtgärd som kan skada naturmiljön inom biotopskyddsområde. För generella biotopskyddsområden i jordbruksmark finns dispensmöjligheter i MB. MB ger dock inte möjlighet till dispens inom de särskilt förordnade biotopskydden, men FBL, AL och VägL ger vissa sådana möjligheter
- i vissa fall för åtgärd inom strandskyddsområde (beroende på om allmänhetens friluftsliv eller djur- och växtlivet påverkas)
- i vissa fall för åtgärder inom vattenskyddsområde
- för markavvattning
- vattenverksamhet i övrigt, om det inte är uppenbart att varken allmänna eller enskilda intressen skadas
- för täktverksamhet annat än till husbehov

Tillstånd enligt kulturminneslagen behövs

- då fornlämningar eller fornlämningsområde berörs

### 4.2 Hur skall tillstånd sökas?

Tillstånd eller dispens från bestämmelser enligt **7 kapitlet MB (skydd av områden)** söks hos länsstyrelsen. Då det är fråga om kommunalt bildade reservat söks tillstånd hos kommunen.

- Ansökan skall vara skriftlig och åtföljd av en karta och en MKB i den utsträckning som det behövs i enskilda fallet (23 § förordningen om områdesskydd). I det fall den aktuella åtgärden kan inverka negativt på ett Natura 2000-områdes bevarandestatus, är MKB obligatorisk.

Tillstånd till **vattenverksamhet enligt 11 kap MB** söks hos miljödomstolen.

**Dispens från markavvattningsförbudet** söks hos länsstyrelsen.

- I de fall även **tillstånd** erfordras gör, beroende på omständigheterna, antingen länsstyrelsen eller miljödomstolen prövningen. Vad ansökan skall innehålla är reglerat i 22 kap 1 § MB. Normalt krävs MKB och uppgift om hur hänsynsreglerna i 2 kap MB iakttas för en tillståndsansökan

Tillstånd till **täkt** söks hos länsstyrelsen. Vad ansökan skall innehålla regleras i 22 kap 1 § MB.

Tillstånd enligt **kulturminneslagen** söks hos länsstyrelsen.

- Ansökan skall innehålla fastighetskarta och, i det fall annan än fastighetsägaren söker, fastighetsägarens medgivande



## 5. UTREDNINGAR OCH BESLUTSUNDERLAG

### 5.1. Underlag för samråd enligt 12 kap 6 § MB

En vägåtgärds inverkan på natur- och kulturmiljön ska bedömas efter i vilken mån särskilt känsliga eller värdefulla miljöer berörs. Exempel på sådana är sällsynta eller artrika biotoper, lokaler för hotade arter samt fornlämningar och andra kulturhistoriskt värdefulla objekt eller områden.

När en vägåtgärd planeras bör en checklista finnas till hands. Checklistan kan t ex ge signal om samråd behövs eller inte, att olika alternativ måste övervägas eller att det finns skäl att göra en MKB. En sådan checklista som även omfattar krav på tillstånd återfinns i avsnitt 7.

### 5.2. Fördjupat samrådsunderlag

Fördjupat samrådsunderlag är en komplettering av en anmälan om samråd enligt 12 kap 6 § MB, se sid 7. Ibland behöver länsstyrelsen respektive skogsvårdsstyrelsen mer underlag än det verksamhetsutövaren presenterat. Det kan krävas för att bedöma åtgärdens inverkan på miljön och dess tillåtlighet enligt miljöbalken. Myndigheten kan med stöd av kunskapskravet i 2 kap 2 § MB kräva att verksamhetsutövaren tar fram en enkel utredning av åtgärdens eller verksamhetens miljökonsekvenser. Detta fördjupade samrådsunderlag kan ha vissa likheter med ett enkelt MKB-dokument. Omfattningen ska stå i rimlig proportion till åtgärdens eller verksamhetens miljöpåverkan, se 2 kap 7 § MB.

Vid en lantmäteriförrättning kan lantmäteriet ta ansvaret för fördjupat samrådsunderlag och ersätter då verksamhetsutövaren i schemat nedan. Schemat nedan redovisar **handläggningen** vid fördjupat samråd.

- Verksamhetsutövaren anmäler till länsstyrelsen respektive skogsvårdsstyrelsen om åtgärd som väsentligen kan ändra naturmiljön eller på annat sätt är anmälnings- eller tillståndspliktig.
- För att kunna ta ställning till åtgärdens konsekvenser för miljö, hälsa och hushållning med naturresurser kräver respektive myndighet ett fördjupat beslutsunderlag. Myndigheten kan ange vad som påverkas och vad som bör utredas, väsentliga frågor, typiska miljökonsekvenser och skadebegränsande åtgärder för miljön.
- Länsstyrelsen/skogsvårdsstyrelsen tillhandahåller sammanställning av inventeringar och annat känt material.
- Verksamhetsutövaren gör fältinventering.
- Verksamhetsutövaren identifierar de väsentliga miljökonsekvenserna. Följande innehållsförteckning kan ge ledning om vad som bör beaktas. Man tar med vad som är aktuellt i det enskilda fallet. Checklistan i avsnitt 6 visar samma sak med utgångspunkt från Vägverkets rutiner.
- Verksamhetsutövaren studerar alternativ för lokalisering och utförande. Viss projektering av nyckelavsnitt kan behövas för att konsekvensbedömningarna ska bli meningsfulla
- Verksamhetsutövaren tar fram analys och förslag som tar hänsyn till bl. a. miljöintressena. Verksamhetsutövaren stämmer av med länsstyrelsen/skogsvårdsstyrelsen.
- Länsstyrelsen/skogsvårdsstyrelsen fattar beslut enligt 12 kap 6 § MB eller avger yttrande till lantmäterimyndigheten.

## **Förslag till innehållsförteckning vid fördjupat samrådsunderlag**

*(Bruttolista, den färdiga produkten ska kunna klaras på 2-4 sidor)*

### **Bakgrund**

Underlag

Osäkerhet

Befintlig miljö och pågående markanvändning.

Naturmiljöer och kulturmiljöer

Bestämmelser och planer

Områdesskydd och riksintressen.

Riksintressen: motiven för att ett område utpekats som riksintresse enligt 3 eller 4 kap MB bör redovisas. Motiven är av värde för bedömningen av olika åtgärders lämplighet med hänsyn till naturmiljön. Samråd enligt 12 kap 6 § MB ska dock inte grundas på själva bestämmelserna i 3 och 4 kap MB.

### **Beskrivning av verksamheten/åtgärden**

Nollalternativ

-Vägförslag 1

-Vägförslag 2

Omfattning/sträckning

Utformning/konstruktion

Användning

Miljökonsekvenser

Konsekvenser under byggtiden

Bestående konsekvenser

### **Skadebegränsande åtgärder**

Samlad bedömning

Nytan av företaget i förhållande till förväntad miljöpåverkan. En jämförelse av olika alternativ inklusive nollalternativ.

Samrådsredogörelse

### **Kartmaterial**

Fastighetskartan (ekonomiska kartan) i skala 1:10.000 med följande tilläggsinformation

- Föreslagna väglinjer, alternativ
- Riksintressen, från länsstyrelsen
- Eventuella biotopskydd, ängs- och hagmarksinventering, Natura 2000- områden, våtmarker, strandskydd från länsstyrelse och kommun
- Inventerad naturmiljö från skogsvårdsstyrelsen
- Fornlämningar, inventering hos länsstyrelsen
- Specialinventering och från besiktning: biotoper, t ex stenmurar

### 5.3 MKB för enskild väg

En miljökonsekvensbeskrivning, MKB, upprättas då så behövs (se tabell nedan) av verksamhetsutövaren före en ansökan eller anmälan och ska ingå i denna. Ett övergripande syfte är att möjliggöra en samlad bedömning av en planerad åtgärds eller verksamhets effekter på människors hälsa och miljön.

Den process som MKB upprättas efter ska garantera att berörda kommer till tals. Då kan de också bidra med sin kännedom om förhållandena på platsen. Bestämmelser om MKB finns i 6 kap miljöbalken och i förordningen (1998:905) till MB. Syftet är närmare preciserat i 6 kap 3 § MB.

MKB skall enligt 6 kap 4 § MB föregås av ett tidigt samråd med länsstyrelsen och med enskilda som kan antas bli särskilt berörda. Här avses framförallt närboende eller andra särskilt berörda; inte en bredare allmänhet. Samrådet skall ske i ett mycket tidigt skede och ge möjlighet att påverka utformningen innan avgörande beslut om projektet fattas.

Efter det tidiga samrådet fattar länsstyrelsen beslut om huruvida åtgärden eller verksamheten kan antas medföra ”betydande miljöpåverkan” i miljöbalkens mening. Om betydande miljöpåverkan inte förväntas gäller lättare krav på MKBs innehåll, men processen enligt 6 kap MB ska genomföras. MKB skall godkännas av prövningsmyndigheten, vilket sker innan ansökan prövas eller i samband med beslut i ärendet, dispens, tillstånd yttrande e t c.

Om betydande miljöpåverkan föreligger ska verksamhetsutövaren genomföra ett utökat samråd enligt 6 kap 5 § MB med miljökonsekvensbedömning. Utökat samråd ska ske med statliga myndigheter, kommuner, allmänhet och organisationer som kan antas bli berörda. Det ska bl. a. avse innehåll och utformning av MKB. I 6 kap 7 § MB finns angivet vilka uppgifter MKB skall innehålla.

**Tabellen nedan visar i vilken utsträckning MKB krävs i ärenden enligt miljöbalken som föranleds av åtgärder på enskilda vägar.**

MB	Prövning	Krav på MKB
7 kap	Tillstånd eller dispens inom skyddat område	I vissa fall <sup>1</sup>
11 kap 9 §	Tillstånd till vattenverksamhet i övrigt	Ja
11 kap 13 §	Tillstånd till markavvattning	I vissa fall <sup>2</sup>
11 kap 14 §	Dispens från markavvattningsförbud	Nej
12 kap 1 §	Tillstånd till täktverksamhet	Ja
12 kap 6 §	Samråd	I vissa fall <sup>3</sup>

1. I den utsträckning det behövs i det enskilda fallet. Om åtgärden kan inverka negativt på ett Natura 2000-område skall ansökan alltid vara åtföljd av en MKB (23 § förordningen om områdesskydd).
2. Kravet gäller inte vid ansökan om tillstånd till markavvattning, vars miljöpåverkan är utan betydelse (2 § förordningen om miljökonsekvensbeskrivningar).
3. I den utsträckning det behövs i det enskilda fallet (8 § förordningen om täkter och anmälan för samråd).

## 6. CHECKLISTA

Checklistan på denna och följande sida följer i stora delar den lista Vägverket tillämpar vid sin planering för mindre åtgärder på allmän väg.

### Natur-, miljöskydds- och kulturmiljöintressen vid enskilda vägar

#### Objektet – identitetsuppgifter

#### Vägåtgärd

#### Områdesbeskrivning – områdets allmänna karaktär – vid fältbesök

##### Dominerande markanvändning

- Åker
- Äng/hage
- Barrskog
- Lövskog
- Blandskog
- Våtmark
- Tomtmark/trädgård
- Annan vilken?.....

#### Vägtyp

Om båtnaden till mindre än 50 % är skoglig, samråd med länsstyrelsen. Om båtnaden till mer än 50 % är skoglig, samråd med skogsvårdsstyrelsen.

#### Berörda intressen

##### Naturmiljö

- Riksintresse -bör framgå av en aktuell ÖP

MB, kap o §  
3:6

##### Förordnandeområden enligt miljöbalken – bör framgå av aktuell ÖP men kontroll fordras alltid

- Nationalpark 7:2
- Naturreservat (Landskapsbildsskydd och naturvårdsområde) 7:4
- Kulturresevat 7:9
- Naturminne 7:10
- Biotopskyddsområde 7:11
- Djur- och växtskyddsområde 7:12
- Strandskyddsområde 7:13
- Vattenskyddsområde 7:21
- Särskilt skydds- eller bevarandeområde 7:28  
(Natura 2000-områden och enligt EG-direktiv)

##### Övrig naturmiljö – framgår ofta av ÖP, men också av separata rapporter och kartsammansställningar, t ex Länsstyrelsens bevarandeprogram för odlingslandskapets natur- och kulturvärden, Länsstyrelsens naturvårdsplan, eventuell kommunal naturvårdsplan

- Opåverkat område (sällan relevant för enskild väg) 3:2
- Ekologiskt känsligt område 3:3
- Nyckelbiotoper 3:6
- Ängs- och hagmarker 3:6
- Lövskogar 3:6
- Sumpskogar 3:6
- Bevarandevärt odlingslandskap 3:6
- Våtmarker 3:6

### Kulturmiljö

- Riksintresse – *framgår av ÖP* 3:6
- Världsarvsområde – *framgår av ÖP* ej lagreglerat
- Värdefull kulturmiljö – *framgår av ÖP* 3:6  
– *oftast bebyggelsemiljöer eller kulturlandskap*
- Fast fornlämning – *kontakt med länsantikvarien* 2:1 KML
- Objekt i broinventering – *kontakt med länsantikvarien*
- Kulturväg - *Vägverkets inventering*

### Miljöskydd

- Störning för närboende (buller, vibrationer, luft- vattenföroreningar, störningar vid byggande mm)
- Farligt gods
- Förorenad mark

### Annat intresse

- Riksintresse – *bör framgå av ÖP*

### Information från fältbesiktning

Förekomst av

- Stora lövträd – typ vårdträd
- Milstolpar, väghållningsstenar
- Vattenkälla
- Vattendrag
- Enskild brunn

Intresse berört av generella biotopskyddet – *se informationsfolder om biotopskydd*

- Alléer
- Källor med omgivande våtmark i jordbruksmark
- Odlingsrösen i jordbruksmark
- Pilevallar
- Småvatten och våtmarker i jordbruksmark
- Stenmurar i jordbruksmark
- Åkerholmar

### Erforderliga tillstånd/dispenser

Miljöbalken 7 kap. Skydd av områden

- Naturreservat (även gamla landskapsbildsskydd och naturvårdsområden)
- Naturminne
- Kulturresevat
- Biotopskydd
- Naturminne
- Strandskydd
- Vattenskyddsområde (vattentäkt)

Miljöbalken 11 kap. Vattenverksamhet

- ”Vattendom”
- Markavvattning

Miljöbalken 12 kap. Täkter

- Täktillstånd

Kulturminneslagen 2 kap

- Fornminnen



## 7. LAGAR OCH FÖRORDNINGAR

### 7.1 Miljöbalken ( MB)

Miljöbalken (1998:808) trädde i kraft 1 januari 1999. Den innebar att en mängd äldre lagar samordnades. Nya bestämmelser tillkom. Miljöbalkens struktur visas nedan. Balken kompletteras med *förordningar*.

Avdelning	Kapitel	Innehåll
I	1-6	Övergripande bestämmelser
II	7-8	Skydd av naturen
III	9-15	Bestämmelser om vissa verksamheter
IV	16-25	Prövningsbestämmelser
V	26-28	Tillsyn mm:
VI	29-30	Påföljder
VII	31-33	Ersättning och skadestånd mm

Miljöbalken syftar till att främja en hållbar utveckling. Nuvarande och kommande generationer ska tillförsäkras en hälsosam och god miljö. Bestämmelserna ska enligt balkens portalparagraf (1 kap 1 §) tillämpas så att:

- människors hälsa och miljön skyddas mot skador och olägenheter
- värdefulla natur- och kulturmiljöer skyddas och vårdas
- den biologiska mångfalden bevaras
- mark, vatten och fysisk miljö i övrigt används så att en långsiktigt god hushållning tryggas
- återanvändning och återvinning liksom annan hushållning med material, råvaror och energi främjas

Balken innehåller hänsynsregler som alltid skall tillämpas i situationer där miljön eller människors hälsa kan påverkas (2 kap):

- Verksamhetsutövaren är skyldig att visa att hänsynsreglerna iakttas.
- Man skall skaffa sig kunskap om hur man skyddar miljön mot skador eller olägenheter av den åtgärd man planerar.
- Redan risken för negativ påverkan innebär skyldighet att vidta skyddsåtgärder och andra försiktighetsmått. Vid yrkesmässig verksamhet skall bästa möjliga teknik användas.

- Man skall välja sådan lokalisering att ändamålet kan vinnas med minsta intrång och olägenhet för miljön och människors hälsa.
- Man ska hushålla med råvaror och energi.
- Man ska undvika riskabla kemiska produkter eller biotekniska organismer om de kan ersättas med mindre farliga.
- Den som orsakat en skada på miljön ansvarar för att skadan avhjälpas.

En skälighetsregel säger att ovannämnda krav inte får ställas orimligt högt. Nyttan måste vara miljömässigt motiverad i relation till kostnaderna.

Hushållningsbestämmelser och bestämmelserna om riksintressen finns i 3 och 4 kap. Dessa skall tillämpas vid prövning av tillstånd och dispenser såväl enligt balken som enligt andra lagar, t ex anläggningslagen, plan- och bygglagen samt väglagen. Bestämmelserna beskriver hur hänsyn ska tas till olika allmänna intressen vid avvägningar mellan skilda anspråk på mark och vatten.

Miljökonsekvensbeskrivningar (MKB) är inte bara ett dokument, utan en process som ska leda fram till ett fullgott beslutsunderlag. Hur de tas fram framgår av 6 kap och i *förordning (1998:905) om miljökonsekvensbeskrivningar*.

I särskilda kapitel behandlas skilda verksamheter och specialområden. Vid åtgärder på enskilda vägar är det i första hand följande kapitel som kan bli aktuella att tillämpa:

- 7 kap Skydd av områden (med tillhörande *förordning 1998:1252*)
- 9 kap miljöfarlig verksamhet ( med förordning 1998:899)
- 11 kap Vattenverksamhet (med *förordning 1998:1388*)
- 12 kap Täkter, jordbruk och annan verksamhet. Innehåller även bestämmelser om samråd (med *förordning 1998:904*).

### **Skydd av områden (7 kap MB)**

**Strandskydd:** Gäller generellt intill 100 meter från strandlinjen vid hav, sjöar och vattendrag.

Skyddet har på många håll preciserats, utökats, minskats eller upphävts genom beslut av länsstyrelsen. Inom f.d. Bohuslän finns strandskyddet inlagt på bestämmelsekartan. I övriga delar av Västra Götalands län finns mer generella strandskyddsavgränsningar som finns över. Vid Hallandskusten gäller 300 m strandskydd. Vid sjöar och vattendrag i Halland gäller 100 m - 200 m. I Värmland omfattar strandskyddet 100 m, dock upp till 300 m inom vissa kommuner. vid Väneren

I stora delar av Västsverige har dispensbefogenheten helt eller delvis delegerats till kommunerna.

Strandskyddet innebär förbud att bl. a utföra anläggningar eller anordningar som

- hindrar eller avhåller allmänheten från att beträda ett annars allemansrättsligt tillgängligt område
- väsentligen försämrar livsvillkoren för djur- eller växtarter.



Anläggande av vägar kan enligt lagmotiven omfattas av bestämmelserna. I vissa fall kan detta även gälla underhållsåtgärder i anslutning till vägen. Siktröjning nära stranden eller åtgärder i vägslänt som gränsar till vattendrag kan beröra strandskyddet. För åtgärder som omfattas av förbud enligt bestämmelserna om strandskydd får länsstyrelsen (i vissa fall kommunen) medge dispens om det finns särskilda skäl.

Strandskyddet omfattar inte åtgärder för jordbrukets, fiskets eller skogsbrukets behov.

**Biotopskydd:** Verksamheter eller åtgärder som kan skada naturmiljön inom vissa biotoper får ej komma till stånd. Gäller generellt för följande biotoper: alléer, källor med omgivande våtmark i jordbruksmark, odlingsrösen i jordbruksmark, pilevallar, småvatten och våtmarker i jordbruksmark, stenmurar i jordbruksmark, åkerholmar.

Om det finns särskilda skäl får länsstyrelsen medge dispens från bestämmelserna om generellt biotopskydd.

Särskilda beslut om biotopskyddsområden i skogsmark och viss jordbruksmark kan fattas av skogsvårdsstyrelsen respektive länsstyrelsen. Där kan dispens ej medges enligt miljöbalken men i specialfall enligt FBL, AL eller VägL. Länsstyrelsen är beslutsmyndighet.

**Naturresevat, kulturresevat och naturminnen:** Föreskrifterna skräddarsys för varje särskilt område med hänsyn till de värden som skall skyddas. Föreskrifterna inskränker rättigheterna för markägare, andra nyttjanderättshavare och allmänheten.

Naturminnen avser ”naturföremål” (oftast enstaka träd) och kan omfatta ett markområde runt detta. Äldre förordnanden om naturvårdsområde enligt naturvårdslagen behandlas i miljöbalken som naturresevat.

Länsstyrelsen (i vissa fall kommunen) får om det finns särskilda skäl medge dispens från bestämmelserna.

**Natura 2000:** Inom ett område som regeringen förklarat som särskilt skyddsområde eller särskilt bevarandeområde enligt EU:s fågel- respektive habitatdirektiv får dispens från områdesskydd inte medges utan regeringens tillåtelse, om det inte är uppenbart att åtgärden inte kommer att orsaka mer än obetydlig skada på naturvärdena. Regeringen får i det enskilda fallet förbehålla sig att pröva även tillståndspliktiga verksamheter *utanför* ett Natura 2000-område om de kan antas mer än obetydligt skada naturvärdena inom området.

**Djur- och växtskyddsområde:** Föreskrifter som inskränker bl. a allmänhetens eller markägarens rätt att uppehålla sig inom området. Länsstyrelsen (i vissa fall kommunen) får lämna dispens om det finns särskilda skäl.

**Vattenskyddsområde:** Skräddarsydda föreskrifter för att skydda vattentäkter. Länsstyrelsen (i vissa fall kommunen) får meddela dispens om det finns särskilda skäl.

### **Miljöfarlig verksamhet (9 kap MB)**

Vid planerad tippning av schaktmassor bör verksamhetsutövaren i första hand kontakta kommunen (miljökontoret eller motsvarande) för bedömning om det finns risk för förorening av mark eller vatten. Beroende på föroreningsrisken krävs samråd, anmälan eller tillstånd enligt Miljöbalken (MB). Om det finns risk för förorening av mark eller vatten bör tippningen/utfyllnaden kunna betraktas som uppläggning av avfall eller annat fast ämne enligt SNI-kod 90.007-1 eller 90.007-2 i bilagan till förordningen om miljöfarlig verksamhet och hälsoskydd.

Bedömning	Lagrum	Myndighet
Ingen risk för förorening	Samråd enl. 12 kap 6 § MB	Länsstyrelsen
Ringa risk förorening	Anmälan enl. 9 kap 6 § MB (SNI-kod 90.007-2)	Kommunen
Mer än ringa risk för förorening	Tillstånd enl. 9 kap 6 § MB (SNI-kod 90.007-1)	Länsstyrelsen (Miljö- prövningsdelegationen)

### **Vattenverksamhet (11 kap MB)**

Bestämmelserna om vattenverksamhet ersätter delvis tidigare vattenlag. Resterande bestämmelser, framför allt om rådighet och dylikt, finns i *lagen (1998:812) med särskilda bestämmelser om vattenverksamhet*.

Enligt definitionen i 11 kap 2 § MB är bland annat följande åtgärder vattenverksamhet:

- fyllning, grävning, sprängning och rensning i vattenområden
- uppförande, ändring, lagning och utrivning av dammar och andra anläggningar i vattenområden t ex broar
- markavvattning, dvs. åtgärder som utförs för att avvattna mark eller som utförs för att sänka eller tappa ur ett vattenområde eller för att skydda mot vatten, när syftet med åtgärden är att varaktigt öka en fastighets lämplighet för något visst ändamål

Åtgärder som ej berör vattenområde, t ex utbyte av överbyggnaden på en bro, är inte vattenverksamhet.

För vattenverksamhet krävs **tillstånd** (11 kap 9 § MB).

Undantag: I det fall det är uppenbart att varken allmänna eller enskilda intressen skadas genom verksamhetens inverkan på vattenförhållandena krävs ej tillstånd (11 kap 12 § MB).

Tillstånd behövs inte heller för underhållsrensning för att bibehålla vattnets djup eller läge (11 kap 15 § MB). Om fisket kan skadas föreligger dock anmälningsplikt.

För markavvattning krävs tillstånd, även då det är uppenbart att varken allmänna eller enskilda intressen skadas.

Undantag: Täckdikning av jordbruksmark med en största rördiameter av 300 mm kräver tillstånd *endast* om det är sannolikt att allmänna eller enskilda intressen skadas (11 kap 13 § MB).

I Västra Götalands län, i Hallands län utom Hylte kommun och i Värmlandskommunerna Säffle, Grums, Hammarö, Kristinehamn och Karlstad (utom Älvsbacka och Nyeds församlingar) råder **förbud** mot markavvattning enligt 11 kap 14 § MB och 5 § i förordningen *SFS 1998:1388*. (Täckdikning som ovan är undantagen.) Förbudet markerar att kvarvarande våtmarker i dessa områden är särskilt angelägna att bevara. Innan man kan söka tillstånd till markavvattning måste man inom dessa områden först söka och få dispens från förbudet.

Dispens prövas av länsstyrelsen, tillstånd prövas av länsstyrelsen eller miljödomstolen.

Exempel på vägåtgärder som kan innebära vattenverksamhet:

- anläggande och utbyte av broar och trummor

- anläggande eller breddning av väg genom våtmark
- ny dikning och fördjupning eller breddning av diken

Underhållsrensning av vägdiken erfordrar inte tillstånd.

### **Täkter (12 kap 1 - 5 §§ MB)**

Tillstånd krävs enligt 12 kap 1 § MB för täkt av berg, sten, grus, sand, lera, torv eller andra jordarter.

Tillståndsplikten gäller inte husbehovstäkt, dvs. täkt för användning inom den egna fastigheten.

För gemensamhetsanläggningar (vägsamfälligheter) är praxis att en markägare som husbehov får ta den mängd som motsvarar hans andel i vägen. Material som bryts för att ge plats åt själva vägen får enligt praxis användas i väglinjen utan hinder av tillståndsplikten. Däremot får sådant material inte säljas eller på annat vis avyttras. S k sidotag räknas som täkt och erfordrar tillstånd om inte undantaget för husbehovstäkt är tillämpligt.

Länsstyrelsen får förordna om att tillståndsplikt skall gälla även för vissa husbehovstäkter. Något sådant förordnande finns f. n. inte i Hallands, Västra Götalands eller Värmlands län.

### **Samråd (12 kap 6 § MB)**

Den som planerar att utföra en åtgärd eller verksamhet som kan komma att väsentligt ändra naturmiljön skall i förväg göra anmälan för samråd med länsstyrelsen respektive skogsvårdsstyrelsen. Det gäller inte om åtgärden är tillstånds- eller anmälningspliktig enligt andra bestämmelser i miljöbalken. Då prövas ju frågan på annat sätt. Verksamhet eller åtgärd som skall anmälas för samråd får påbörjas tidigast sex veckor efter anmälan om inte tillsynsmyndigheten medger annat. Att underlåta samråd, eller att påbörja verksamhet eller åtgärd innan sex veckor har gått, är förenat med straffansvar. Lagtexten preciserar inte vilka åtgärder som är samrådspliktiga. I lagmotiven nämns som exempel bland annat

- större schaktningar
- tippning av schaktmassor
- utförande av vägar som inte prövas i annan ordning

I samrådet har myndigheten möjlighet att föreskriva modifieringar. Om det är nödvändigt för att skydda naturmiljön kan myndigheten förbjuda åtgärden.

## **7.2 Fastighetsbildningslagen (FBL) och anläggningslagen (AL)**

### **Fastighetsbildningslagen (1970:988)**

Fastighetsbildningslagen reglerar nybildning av fastigheter, som avstyckning, klyvning och sammanläggning. Den reglerar också fastighetsreglering, som marköverföring, samt att bilda, ändra eller upphäva samfälligheter och servitut. Ett servitut kan t.ex. innebära rätt för en fastighetsägare att bygga väg över annans fastighet.

Vid lantmäteriförrättning kan beslut tas om rätt att bygga väg och det är även möjligt att fullfölja själva byggandet av vägen inom en förrättning. Det kan ske såsom ”gemensamt arbete” för berörda fastigheter. Normalt utses en syssloman för vägbygget. Sysslomannen företräder delägarna i vägen vid t.ex. vägbygget, ansökan om tillstånd. En väg som har beslutats och byggts som ”gemensamt arbete” anses inrättad enligt anläggningslagen och utgör en gemensamhetsanläggning.

Vid fastighetsbildning ska en prövning ske mot bl.a. allmänna intressen, 3 kap FBL. Fastighetsbildning får enligt 3 kap 2 § FBL inte ske i strid mot planer eller motverka syftet med bestämmelser, till exempel:

- detaljplan
- områdesskydd enligt 7 kap miljöbalken
- skyddsområde och skyddsföreskrifter enligt kulturminneslagen
- byggnadsförbud enligt väglagen eller lagen om byggande av järnväg

Efter sakägares samtycke får lantmäterimyndigheten begära dispens från områdesskydd enligt 7 kap. MB, bl.a. strandskydd. Eventuella dispenser från övriga planer och bestämmelser måste dock sökas av väghållaren. I vissa fall krävs dessutom att medgivande ges till avvikelse från bestämmelserna i 3 kap 2 § FBL. I den mån sådana medgivanden krävs, sköts detta av lantmäterimyndigheten.

När en åtgärd eller ett vägbygge medför krav på andra dispenser eller tillstånd än de som nämndes nyss, t.ex. tillstånd till miljöfarlig verksamhet (9 kap MB), vattenverksamhet (11 kap MB) eller täkttillstånd (12 kap 1 § MB) ska väghållaren, dvs. verksamhetsutövaren, söka dispens eller tillstånd hos berörd myndighet och enligt den lagstiftning som berörs.

Innan beslut om gemensamhetsanläggning föreligger finns ingen formell väghållare för vägen. En sådan kan behövas för att söka erforderliga dispenser och tillstånd. En möjlighet att hantera denna situation är att lantmäterimyndigheten samråder med berörda myndigheter och sedan meddelar sitt beslut. Därefter får antingen väghållaren eller en särskilt utsedd syssloman inhämta de tillstånd som krävs. Eftersom det inte helt kan uteslutas att tillstånd då vägras, bör lantmäterimyndighetens beslut kunna omprövas om inte nödvändiga tillstånd ges.

Om anläggningsarbetet innebär sådan vattenverksamhet eller annat företag som inte kan utföras enligt 9 kap FBL får lantmäterimyndigheten förordna om prövning enligt miljöbalken och lagen med vissa särskilda bestämmelser om vattenverksamhet.

Vid olika vägalternativ anger FBL att det alternativ skall väljas som medför minsta olägenhet utan att lönsamheten eller utbytet i övrigt oskäligt försämras. I det sammanhanget finns det villkor till skydd för enskilda intressen och fastigheter.

## **Anläggningslagen (1973:1149)**

Vid en anläggningsförrättning bildas en gemensamhetsanläggning. Ingående fastigheter samverkar för att bygga och underhålla t.ex. gemensam väg. Vägen ska vara gemensam för minst två fastigheter. Vid anläggningsförrättning bestäms om:

- byggande
- drift och underhåll av vägen
- upplåtelse av utrymme för vägen.
- andelstal för ingående fastigheter
- eventuell rätt för fastigheter att bygga väg över annan fastighet eller att använda befintlig väg

Äldre motsvarigheter är vägförening och vägsamfällighet enligt *lagen (1939:608) om enskilda vägar*. Denna lag upphörde att gälla vid utgången av 1997. Vissa övergångsregler finns i lagen om upphävande av lagen om enskilda vägar 1997:620.

AL innehåller ett antal villkor tillskydd för allmänna och enskilda intressen. Lokaliseringen ska ske så att ändamålet med vägen sker till minsta intrång och olägenhet och utan oskälig kostnad. Hänsyn ska tas till planer och bestämmelser på motsvarande sätt som i FBL enligt ovan. Även i fråga om dispens och tillstånd gäller samma bestämmelser enligt AL som enligt FBL.

Förvaltningen av gemensamhetsanläggningar regleras i *lagen om förvaltning av samfälligheter, SFS 1973:1150*. Denna lag erbjuder två former för förvaltning, delägarförvaltning och föreningsförvaltning.

### **Gemensamt för fastighetsbildningslagen och anläggningslagen**

Lantmäteriförrättning enligt AL och FBL handläggs av kommunala eller statliga lantmäterimyndigheter. Vid behov ska samråd ske med andra myndigheter. (Se 3.2.)

Enskilda fastighetsägare och byggnadsnämnden eller motsvarande kan överklaga lantmäteribeslut till fastighetsdomstolen. Utanför detaljplan kan länsstyrelsen överklaga ett beslut om det strider mot allmänna intressen.

Ett beslut som har vunnit laga kraft kan genomföras trots motstående intressen om erforderliga dispenser eller tillstånd föreligger.

## **7.3 Kulturminneslagen (KML)**

Lagen (1988:950) om kulturminnen m.m, skyddar alla fornlämningar, såväl synliga som osynliga, kända eller okända (2 kap). Fornlämningar är lämningar efter människors verksamhet under forna tider, som har tillkommit genom äldre tiders bruk och som är varaktigt övergivna.

Enligt lagen är det förbjudet att utan länsstyrelsens tillstånd rubba, ta bort, gräva ut, täcka över eller genom bebyggelse, plantering eller på annat sätt ändra eller skada en fast fornlämning. Förutom själva fornlämningen har även ett stort område runtomkring - fornlämningsområdet - samma skydd.

Uppgifter om fornlämningarna får man huvudsakligen genom den ekonomiska kartan. Eftersom denna inte är komplett bör man helst samråda med länsmuseum eller länsstyrelsen där ett jourfört register finns. Observera också att fornlämningsområdet nästan aldrig är markerat på kartan.

Förutom fornlämningarna skyddas även kyrkor, begravningsplatser, byggnadsminnen och även våra ortnamn av kulturminneslagen. Men det är sällan sådana lämningar kommer i konflikt med vägbyggande.

Så snart man konstaterar att fornlämningar berörs är man skyldig att samråda med länsstyrelsen. För skogsbilvägar sköts samrådet via skogsvårdsstyrelsen.

## **7.4 Skogsvårdslagen (SVL)**

Skogsvårdslagstiftningen omfattar skogsvårdslagen (1979:429), skogsvårdsförordningen och Skogsstyrelsens föreskrifter och allmänna råd.

### ***Skogsbilvägar***

Skogsbilväg definieras som en väg huvudsakligen avsedd för skogsbrukets behov där virkestransport kan ske med lastbil. Båtnaden, d v s nyttan av vägen, ska alltså till mer än hälften vara skoglig.

Anmälan om avverkning om minst 0,5 ha för byggande av skogsbilväg ska enligt föreskrifter till skogsvårdslagen (14 § SVL) ske till skogsvårdsstyrelsen senast sex veckor innan avverkningen påbörjas. Anmälan ska ske på fastställd blankett med bifogad karta och är giltig i två år. Anmälan om avverkning räknas även som anmälan om samråd enligt miljöbalken 12 kap 6 § MB.

Tillstånd krävs enligt skogsvårdslagen (16, 25, 27 §§) om t.ex. byggandet av väg föranleder avverkning i ädellövskog eller i den skyddskog som finns längs Hallandskusten och vars avgränsning framgår av SKSFS 1983:1.

### ***Traktorvägar och liknande***

Traktorvägar i skogsmark omfattas inte av anmälningsplikt enligt 14 § SVL. Däremot ska anmälan för samråd ske enligt miljöbalken 12 kap 6 § MB om grävning och schaktning ska ske som kan komma att väsentligt påverka naturmiljön. Anmälan om samråd görs till skogsvårdsstyrelsen.

I föreskrifterna till 30 § SVL anges vilken hänsyn som måste tas till natur och kulturmiljön. Skogsvårdsstyrelsen kan meddela råd, och om nödvändigt, utfärda förbud eller föreläggande om vilken hänsyn som ska tas i enskilt ärende.

## 7.5 Väglagen (VägL)

Väglagen (1971:948) gäller allmänna vägar. Vägverket (Vägverkets väghållningsregion) är ofta väghållare. I andra fall är kommunen väghållare.

Väglagen anger följande planerings- och projekteringssteg:

- **Förstudie.** Obligatorisk. Vilket område berörs? Vad behöver beaktas?

*Procedur:* Samråd krävs med allmänheten, kommunen och länsstyrelsen. Länsstyrelsen ska besluta om vägen kan antas medföra betydande miljöpåverkan enligt Miljöbalken

- **Vägutredning.** Ska göras när förstudien visat att alternativa sträckningar behöver studeras. Ger underlag för val av vägkorridor och trafikteknisk standard. MKB ingår

*Procedur:* Samråd med allmänheten brukar tillämpas. Utställning krävs vid ”betydande miljöpåverkan”. MKB ska godkännas av Länsstyrelsen

- **Arbetsplan.** Arbetsplanen visar i detalj var vägen ska gå och hur den ska se ut. MKB ingår

*Procedur:* Samråd inklusive markägarsammanträde. MKB ska godkännas av Länsstyrelsen. Arbetsplanen ställs ut, synpunkter bearbetas. Skedet avslutas med att Vägverkets huvudkontor fastställer arbetsplanen. Detta beslut kan överklagas till regeringen. En lagakraftvunnen arbetsplan ger omfattande rättsverkningar

I arbetsplanen fastställs den nya allmänna vägen. Samtidigt beslutas om eventuell indragning av väg från allmänt underhåll. Enskilda vägars och anslutningsvägars läge och utformning fastställs inte.

Väglagen (20a §) ger väghållaren rätt att om så behövs påkalla förrättning enligt anläggningslagen för att bygga enskild väg eller ändra en befintlig enskild väg. Om det behövs får väghållaren också (25 §) påkalla förrättning för att ordna väghållningen då en allmän väg dras in.

Tillstånd enligt 39 § väglagen från väghållningsmyndigheten krävs för att ansluta en enskild körväg till allmän väg eller ändra en anslutning. Om trafiksäkerheten eller framkomligheten så kräver kan en enskild vägs anslutning till den allmänna vägen spärras av eller ändras (40 §). Då får väghållaren, d v s vägverket bygga nödvändig utfartsväg för fastigheten (60 §). Om det behövs får väghållaren, vägverket, också påkalla förrättning enligt anläggningslagen för att ta i anspråk mark som tillhör annan fastighet.

## 7.6 Förordning om statsbidrag till enskild väghållning

Förordningen (1989:891) innehåller bestämmelser om planer för byggande av enskilda vägar (6-11 §§). Byggnadsbidrag får inte betalas ut innan erforderliga tillstånd beviljats (23 §). (En ändring är på gång att även samråd ska genomföras). Driftbidrag (årliga bidrag och särskilda bidrag för lite större åtgärder) skall användas på lämpligt sätt (26 §). Detta innebär bl.a. att miljösynpunkter skall beaktas.

Vägverkets föreskrifter innehåller inga bestämmelser av betydelse i detta sammanhang.

## **7.7 Lagen om byggande av järnväg (LBJ)**

Lagen (1995:1649) om byggande av järnväg kallas ibland i dagligt tal ”banlagen”.

Lagen anvisar följande planerings- och projekteringssteg:

- förstudie
- järnvägsutredning
- järnvägsplan

I förstudien undersöks översiktligt förutsättningarna för att bygga järnvägen. Förstudien utgör utgångspunkt för fortsatt inriktning av arbetet.

En järnvägsutredning ska göras när förstudien har klarlagt att alternativa sträckor behöver studeras. Järnvägsutredningen ger underlag för val av järnvägskorridor. I järnvägsutredningen ingår en miljökonsekvensbeskrivning (MKB). Den ska godkännas av länsstyrelsen.

Järnvägsplanen visar i detalj var järnvägen ska gå. Därmed klarläggs vilken mark som behövs. I järnvägsplanen ingår även en MKB. Då Banverket tar fram järnvägsplanen sker ett omfattande samråd. Det inkluderar oftast s.k. markägarsammanträde. Järnvägsplanen ställs ut och synpunkter bearbetas. Skedet avslutas då Banverkets huvudkontor fastställer järnvägsplanen. Detta beslut kan överklagas till regeringen. En lagakraftvunnen järnvägsplan ger omfattande rättsverkan.

I järnvägsplanen fastställs inte någon enskild väg. Att bygga en järnväg eller stänga en plankorsning kan medföra att en enskild väg behöver byggas. Ändrade förhållanden kan uppstå som väsentligt inverkar på väghållningen. Då kan den som bygger eller innehar järnvägen begära förrättning enligt anläggningslagen för att ordna väghållningen.

I normalfallet begär Banverket förrättning redan i samband med att järnvägsplan upprättas. På så sätt får verket redan tidigt i processen med lantmätarens hjälp en dialog med berörda ägare av enskilda vägar.

## **7.8 Plan- och bygglagen (PBL)**

Plan- och bygglagen (1987:10) innehåller bestämmelse om planläggning av mark och vatten och om byggande. Vid planläggning och bygglovärenden ska bestämmelserna i 3 och 4 kapitlet i miljöbalken tillämpas. Vid planering ska bestämmelserna om miljö kvalitetsnormer i 5 kap 3 § MB iakttas.

PBL har regler för kommunens översiktsplanering, fördjupning av översiktsplanen, områdesbestämmelser, detaljplaner och fastighetsplaner. Av dessa är det normalt detaljplaner som kan beröra enskilda vägar mera direkt.

Vid planläggning ska trafikförsörjning och god trafikmiljö beaktas. Bullerfrågor kommer ofta in. Tomter ska ha lämplig utfart och i skälig utsträckning utrymme för parkering, lastning och lossning. Enskilda vägar kan förekomma inom detaljplaner där kommunen inte är huvudman för gator, vägar och andra allmänna platser. Exempel är planer för fritidsbebyggelse och planer inom kommuner som av princip låter samfälligheter sköta vägarna.



## 8. KONTAKTPERSONER

Följande sammanställning över kontaktpersoner är tämligen aktuell vid tryckningen men kommer självfallet successivt att bli mindre aktuell. Vi har bedömt att en inaktuell sammanställning dock kan ge mer vägledning än ingen alls. Myndigheterna kommer att successivt lägga ut motsvarande uppgifter på respektive hemsida.

### **8.1 Kontaktpersoner på statliga och kommunala lantmäterimyndigheter i Hallands, Värmlands och Västra Götalands län**

E-postadress till handläggare på statlig lantmäterimyndighet är [fornamn.efternamn@lm.se](mailto:fornamn.efternamn@lm.se).

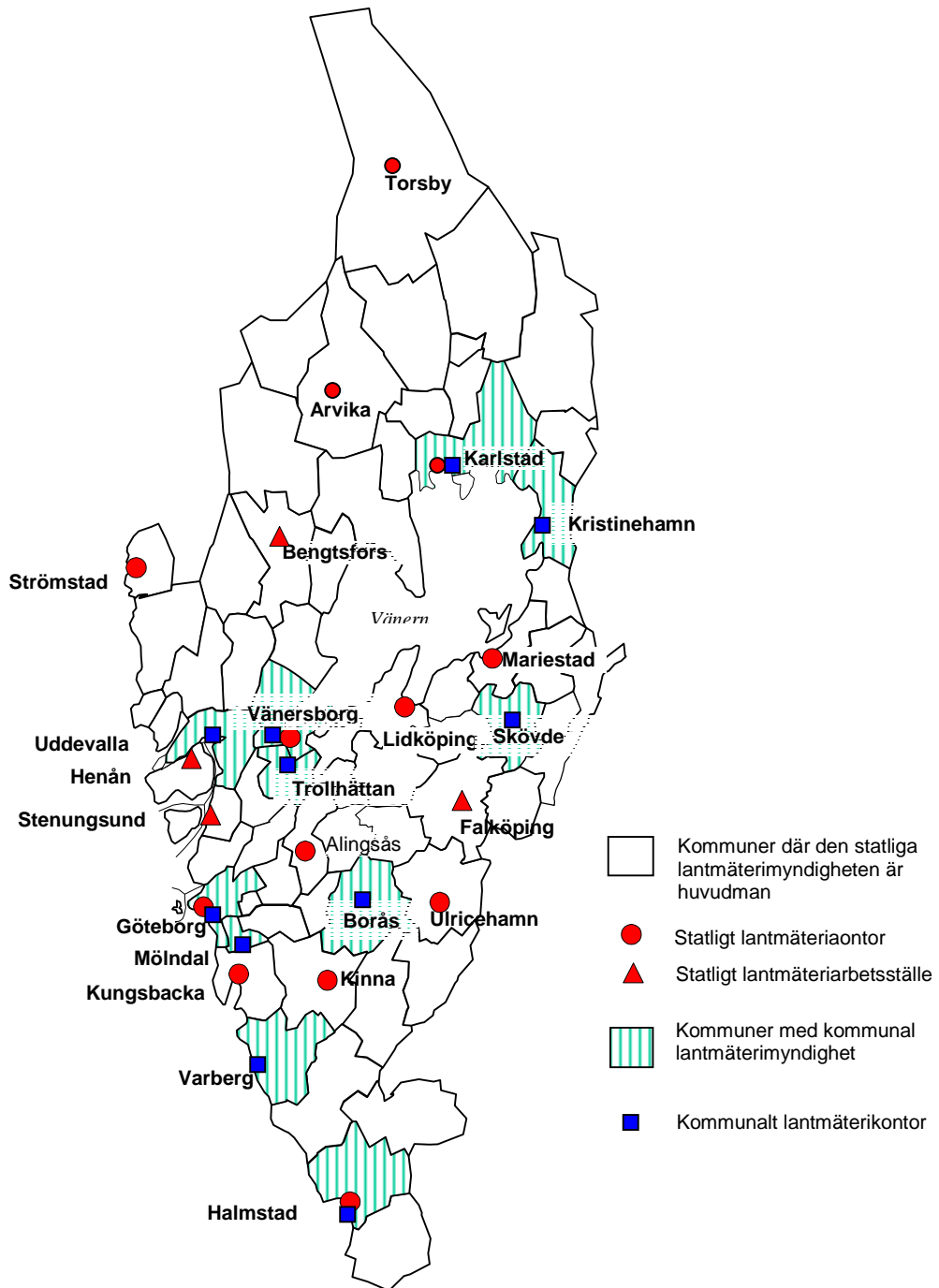
E-postadress till kommunal lantmäterimyndighet är [fornamn.efternamn@kommunnamnet.se](mailto:fornamn.efternamn@kommunnamnet.se).

Karta, se sid 47.

Huvudman	Ort	Område, kommun avdelning	Adress	Telefon	Kontaktperson
SLM	ALINGSÅS	Alingsås. Vårgårda, Herrljunga, Bollebygd, Lerum	Sveagatan 12 441 32 ALINGSÅS	0322- 66 94 50	Brita Olsson
SLM	ARVIKA	Arvika, Eda, Årjäng	Box 165 671 24 ARVIKA	0570- 853 50	Hans-Åke Hjalmarsson
KLM	BORÅS	Borås	Borås kommun 501 80 BORÅS	033- 35 80 00	Bengt Hellberg
SLM	GÖTEBORG	Orust, Tjörn, Öckerö, Partille, Härryda, Ale Kungälv, Stenungsund	Box 2234 403 14 GÖTEBORG	031- 701 85 00	Rose-Marie Winsenius
KLM	GÖTEBORG	Göteborg	Göteborg kommun Box 2554 403 17 GÖTEBORG	031- 61 17 64	Åke Persson
SLM	HALMSTAD	Falkenberg, Laholm, Hylte	Kyrkogatan 13 302 42 HALMSTAD	035- 16 58 00	Bengt Kjäll, Per Ahlström, Suzanne Eliasson
KLM	HALMSTAD	Halmstad	Halmstad kommun Box 153 301 05 HALMSTAD	035- 13 70 00	Tomas Högberg Göran Grimsmo
SLM	KARLSTAD	Filipstad, Forshaga, Grums, Hammarö, Kil, Storfors, Säffle	Box 1068 651 15 KARLSTAD	054- 14 27 00	Olov Kronberg
KLM	KARLSTAD	Karlstad Stadsingenjörs-kontoret	Karlstad kommun 651 84 KARLSTAD	054-29 50 00	Tord Magnusson
SLM	KINNA	Svenljunga, Mark, Tranemo, Ulricehamn,	Mor Kristinas väg 11511 56 KINNA	0320- 169 00	Anders Nordström

Huvudman	Ort	Område, kommun avdelning	Adress	Telefon	Kontaktperson
KLM	KRISTINE-HAMN	Kristinehamn Miljö- och stadsbyggnadsförvaltningen	Kristinehamns kommun 681 84 KRISTINE-HAMN	0550-88 555	Jan-Erik Häggroth
SLM	KUNGSBACKA	Kungsbacka	Hamntorget 1 434 00 KUNGSBACKA	0300-338 00	Lennart Johansson Rolf Ellenfors
SLM	MARIE-STAD	Mariestad, Hjo, Falköping, Karlsborg, Töreboda, Gullspång, Tidaholm	Box 200 542 22 MARIESTAD	0501-660 40	Håkan Faxälv Camilla Jarlhed Lennart Höije
KLM	MÖLNDAL	Möndal	Möndals kommun 431 82 MÖLNDAL	031-67 71 55	Peter Holmström
KLM	SKÖVDE	Skövde	Skövde kommun 541 83 SKÖVDE	0500-46 80 00	Edward Isaksson
SLM	STRÖM-STAD	Strömstad, Tanum, Sotenäs, Munkedal	Box 15 452 21 STRÖMSTAD	0526 688 20	Lennart Lenman
SLM	TORSBY	Munkfors, Hagfors, Sunne, Torsby	Box 64 685 00 TORSBY	0560-165 70	Gunnar Persson
KLM	TROLL-HÄTTAN	Trollhättan	Trollhättans kommun 461 83 TROLL-HÄTTAN	0520-49 50 00	Anders Blom
KLM	UDDEVALLA	Uddevalla	Uddevalla kommun 451 81 UDDEVALLA	0522-96000	Karin Holmström
KLM	VARBERG	Varberg	Varbergs kommun 432 80 VARBERG	0340-880 00	Anders Axelsson
SLM	VÄNERS-BORG	Lilla Edet, Lysekil, Färgelanda, Mellerud, Dals-Ed, Bengtsfors, Åmål	Box 1111 462 28 VÄNERSBORG	0521-26 25 30	Karin Lindstedt Göran Carlsson Lars-Olof Setterby
KLM	VÄNERS-BORG	Stadsingenjörs-kontoret	Vänerns kommun 462 85 VÄNERSBORG	0521-27 13 37	Anders Wiksten Svante Lindstedt

## Lantmäterimyndigheter i Hallands, Värmlands och Västra Götalands län



## 8.2 Skogsvårdsstyrelserna

Skogsvårdsstyrelsernas kanslier för samråd om enskilda vägar i samband med arbetsplaner för allmänna vägar och järnvägsplaner

<b>N</b> Skogsvårdsstyrelsen i Södra Götaland	Box 234, 291 23 Kristianstad	044-18 67 00
<b>O</b> Skogsvårdsstyrelsen i Västra Götaland	Box 343, 503 11 Borås	033-17 73 30
<b>S</b> Skogsvårdsstyrelsen i Värmland-Örebro	Box 387, 651 09 Karlstad	054-14 56 99

Skogsvårdsstyrelsernas distrikt i Hallands, Västra Götalands och Värmlands län för samråd om enskilda vägar i övrigt och underlag för allmänna intressen

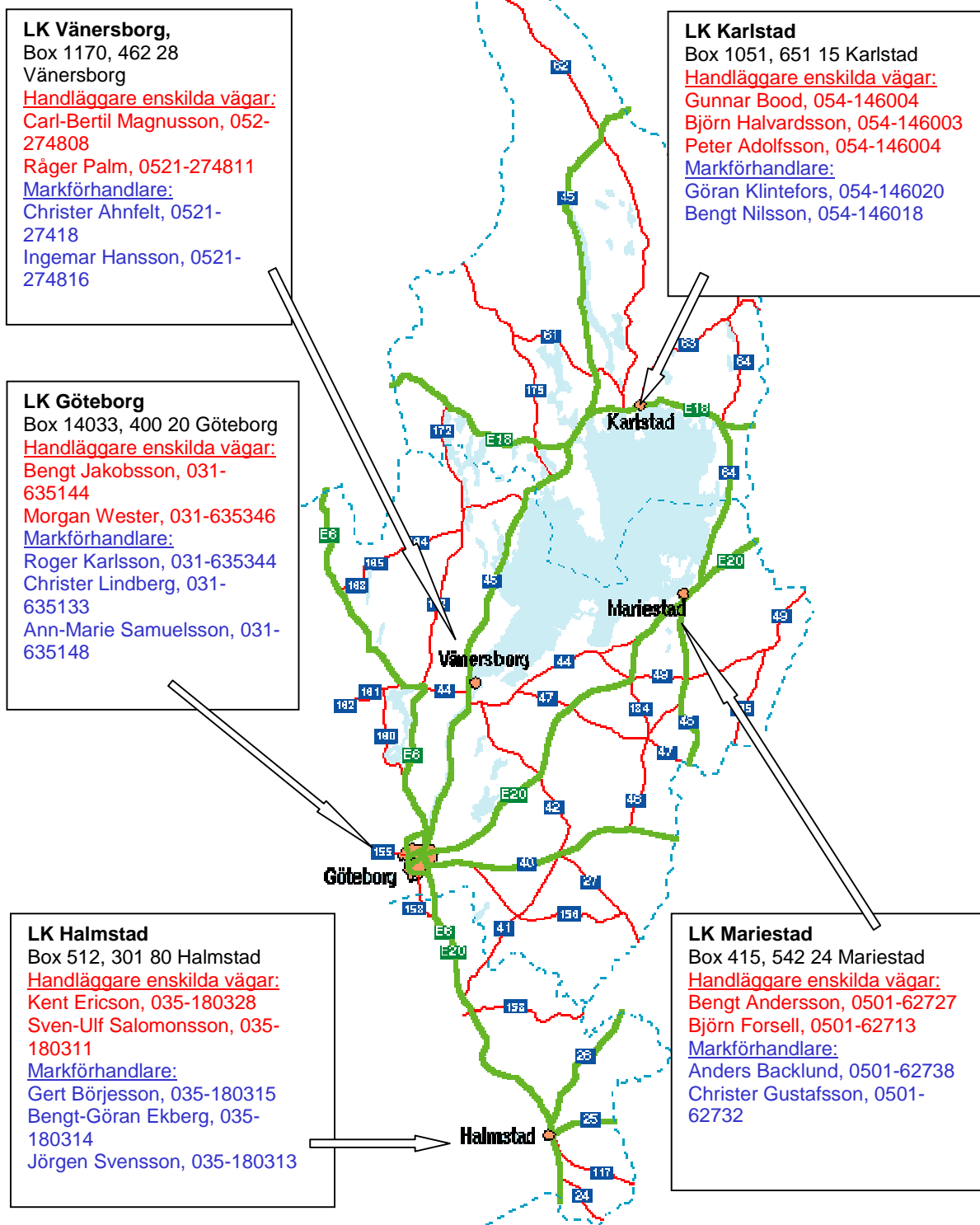
Län, ort	Postadress	Postnr	Telefon	Kommuner
N Halmstad	Ryttarevägen 8	302 60	035-151200	Halmstad, Laholm, Hylte
N Ullared	Box 3	310 60	0346-36131	Kungsbacka, Varberg, Falkenberg
O Alingsås	Sveagatan 10	441 32	0322-669030	Ale, Alingsås, Essunga, Göteborg, Herrljunga, Härryda, Lerum, Partille, Vårgårda
O Borås	Box 20008	504 20	033-488660	Bollebygd, Borås, Ulricehamn
O Bäckefors	Lasarettsvägen 3	668 40	0530-60360	Bengtsfors, Dals-Ed, Färgelanda, Mellerud, Åmål
O Mariestad	Förrådsgatan 35	542 35	0501-68670	Gullspång, Hjo, Karlsborg, Mariestad, Skövde, Tibro, Töreboda
O Skara	Uddetorpsskolan	532 96	0511-15538	Falköping, Götene, Lidköping, Skara, Tidaholm, Vara
O Svenljunga	Box 161	512 24	0325-120 45	Mark, Svenljunga, Tranemo
O Uddevalla	Box 789	451 26	0522-81700	Grästorp, Kungälv, Lilla Edet, Orust, Stenungsund, Tjörn, Trollhättan, Uddevalla, Vänersborg
O Tanumshede	Box 81	457 22	0525-29735	Lysekil, Munkedal, Sotenäs, Strömstad, Tanum
S Arvika	Korpralsvägen 2	671 91	0570-38850	Arvika, Eda
S Forshaga	Box 20	667 21	054-690650	Forshaga, Hammarö, Karlstad, Kil
S Kristinehamn	Skaraborgsvägen 4	681 41	0550-39370	Filipstad, Kristinehamn, Storfors
S Sunne	Norrgårdsgatan 9	686 35	0565-688299	Hagfors, Munkfors, Sunne
S Säffle	Box 92	661 22	0533-691990	Grums, Säffle
S Torsby	Box 53	685 22	0560-13140	Torsby
S Årjäng	Box 18	672 21	0573-638750	Årjäng

Skogsvårdsstyrelsernas handläggare angående vägnätsplanering, vägbyggnadsteknik och båtadsberäkning för skogsbilvägar

Län	Handläggare	Telefon
N Halland	Hans Larsson	0454 - 32 31 55
O Västra Götaland	Jörgen Bergstrand Anders Larsson Mats Larsson	0322 - 66 90 36 0322 - 66 90 37 0322 - 66 90 35
S Värmland	Lars Karlsson	054 - 14 56 26

E-postadresser m.m. kan hämtas på [www.svo.se](http://www.svo.se) genom att klicka på startsidans karta

### 8.3 Kontaktpersoner vägverket Region Väst



**Handläggare enskilda vägar:**

Statsbidragsvägar och övriga enskilda vägar.

**Markförhandlare:**

Byggande enskild väg i samband med arbetsplan allmän väg.

## 8.4 Länsstyrelsernas kontaktpersoner

Sammanställningen här avser samråd enligt 12 kap § 6 MB, samråd enligt FBL/AL och samråd som enbart gäller fornlämningar.

**E-postadresser** är generellt för länsstyrelserna fornamn.efternamn@länsbokstaven.lst.se. Länsbokstaven för Halland är n, för Västra Götaland o och för Värmland s. I personnamn tas bindestreck med, men inte accenter.

### Kontaktpersoner Länsstyrelsen i Hallands län

#### **Samråd enligt 12 kap 6 § MB:**

Mauritz Sandholm 035-13 22 29  
Länsstyrelsen 301 86 Halmstad

#### **Samråd enligt FBL/AL:**

Barbro Toftgård 035-13 20 47  
Länsstyrelsen 301 86 Halmstad

#### **Samråd enbart enligt KML:**

Marianne Foghammar 035- 13 20 39  
Länsstyrelsen 301 86 Halmstad

### Kontaktpersoner Länsstyrelsen i Västra Götalands län

(Karta över distriktsindelningen på nästa sida)

#### **Samråd enligt 12 kap 6 § MB:**

##### Fyrbodals:

Länsstyrelsen, 462 82 Vänersborg, tel 0521-60 50 00

Johan Larsson  
Rolf Hansson

##### Skaraborgs:

Länsstyrelsen, 542 85 Mariestad, tel 0501-60 50 00

Mikael Stenström

##### Göteborgs:

Länsstyrelsen, 403 40 Göteborg, tel 031-60 50 00

Fanny Astholm  
Lars Sjögren

##### Sjuhärads:

Länsstyrelsen, 403 40 Göteborg tel 031-60 50 00

Lena Åsander

#### **Samråd enligt FBL/AL:**

##### Fyrbodals:

Länsstyrelsen, 462 82 Vänersborg, tel 0521-60 50 00

Måns Hagberg  
Bertil Hedman  
Margareta Wallin  
Gunnar Wockatz

##### Skaraborgs:

Länsstyrelsen, 542 85 Mariestad, tel 0501-60 50 00

Maria Palmqvist  
Jens Rasmussen

Göteborg:

Länsstyrelsen, 403 40 Göteborg,

tel 031-60 50 00

Rolf Bondesson  
Margareta Lannér-  
Hagentoft  
Margot Ottosson  
Sven Öjersjö

Sjuhärad:

Länsstyrelsen, 403 40 Göteborg,

tel 031-60 50 00

Kristina Malvemyr

**Samråd enbart enligt KML:**

Fyrbodal:

Länsstyrelsen, 462 82 Vänersborg,

tel 0521-60 50 00

Bo Åkerström

Skaraborg:

Länsstyrelsen, 542 85 Mariestad,

tel 0501-60 50 00

Lars Jacobsson

Göteborg:

Länsstyrelsen, 403 40 Göteborg,

tel 031-60 50 00

Tomas Areslätt

Sjuhärad:

Länsstyrelsen, 403 40 Göteborg,

tel 031-60 50 00

Anna-Lena Gerdin



## **8.5 Banverkets kontaktpersoner**

### **Bansystem, Mark- och plangruppen**

Christer Rheborg	tel 031-10 31 16
Elisabeth Gondinger	tel 031-10 47 77
Nils-Erik Jansson	tel 031-10 31 15
Per Lorentsson	tel 031-10 32 32
Lars Kalborg	tel 054-14 32 63

### **Banverket, Västra Banregionen**

Regionen omfattar i princip Värmlands, Västra Götalands län och Halland utom Laholm.

Box 1014, 405 21 Göteborg  
Besöksadress: Stampgatan 34  
Tel 031-10 32 00

E-post: [fornamn.efternamn@banverket.se](mailto:fornamn.efternamn@banverket.se)



## 9. UNDERLAGSMATERIAL OCH LITTERATUR

### Lagarna

Lagtexter återfinns i SFS och på nätet [www.notisum.se](http://www.notisum.se), svensk lagsamling. Kommentarer finns utgivna av bl a Norstedts förlag. Miljöbalkens kompendium är en bra fördjupning.

### Riksintressen, förordnanden, kommunala överväganden

Varje kommun ska ha en aktuell översiktsplan som redovisar gällande riksintressen, reservat mm samt kommunala överväganden om markanvändningen. Hos kommunen finns också aktuella inventeringar mm.

OGIS (adress [www.o.lst.se](http://www.o.lst.se), [kartsåkåpet](#)) redovisar riksintressen, områdesskydd mm. Idag ofullständig men uppdatering pågår.

Länsstyrelserna har motsvarande material i pappersformat samt inventeringar mm.

Lantmäteriets hemsida (adress [www.lantmateriet.se](http://www.lantmateriet.se)) har länkar till flygbilder, fastighetskartor mm som kan beställas.

Lantmäteriets Autoka-vy visar aktuell fastighetskarta samt information om fornminnen, detaljplaner, naturreservat, strandskydd mm.

Riksantikvarieämbetets hemsida (adress [www.raa.se](http://www.raa.se)) har sökfunktioner som uppdateras kontinuerligt.

På Skogsvårdsorganisationens hemsida [www.svo.se](http://www.svo.se) finns Skogsstyrelsens författningssamling, SKSFS. I boken "Skogsvårdslagen-handbok" har regelverket sammanställts för att ge en god överblick.

Skogsvårdsstyrelsernas distrikt har en mängd uppgifter om skogen och skogsmarken, främst i det GIS-baserade informationssystemet Kotten,.

### Vägverkets broschyrer.

Kan beställas från Vägverket, Butiken, 781 87 Borlänge Tel 0243-755 00

- Vägtrummor – naturens väg under vägen. Beställningsnr VV 88222
- Träd längs vägarna. Beställningsnr 99040
- Groddjur och vägar. Beställningsnr 99042
- Uttrar och vägar. Beställningsnr 99043
- Djurens väg över vägen. Beställningsnr 99044
- Dikning och dikningsjord. Beställningsnr 99027
- En väg blir till. Beställningsnr VV 88210 (gratis)
- Vägen och markägaren. Beställningsnr VV 88211 (gratis)





## ENSKILDA VÄGAR:

### Samråd och tillstånd vid byggande, underhåll och drift

Den här rapporten har efterlysts av lantmätare som arbetar med gemensamhetsanläggningar för enskilda vägar i västra Sverige. Vägverkets och Banverkets tjänstemän har känt samma behov.

Skogsvårdsstyrelserna och länsstyrelserna är berörda som informationsgivare, tillsynsmyndigheter och i vissa fall beslutsfattare. Också de har frågat efter en bättre överblick.

Därför har följande myndigheter och verk tagit fram denna skrift:

- Lantmäterimyndigheterna i berörda län
- Vägverket Region Väst
- Banverket Västra Banregionen
- Skogsvårdsstyrelserna i Västra Götaland, Värmland och södra Götaland.
- Länsstyrelsen i Västra Götalands län efter avstämning med länsstyrelserna i Hallands och Värmlands län

Rapporten vänder sig i första hand till berörda myndigheter. Den ska vara en hjälp att snabbt och korrekt genomföra de samråd och pröva de tillstånd som lagarna kräver. Därmed ska enskilda vägar kunna byggas, underhållas och drivas så att de väl fyller sin funktion. Utan onödiga kostnader. Utan onödig belastning på miljön.

Länsstyrelsen i Västra Götalands län står som utgivare av rapporten.



LÄNSSTYRELSEN  
VÄSTRA GÖTALAND

Publikation 2001:10

403 40 GÖTEBORG, 462 82 VÄNERSBORG, 542 85 MARIESTAD  
Telefon 0521-60 50 00