

Beslut om bildande av naturreservatet Svaneholm i Skurups kommun

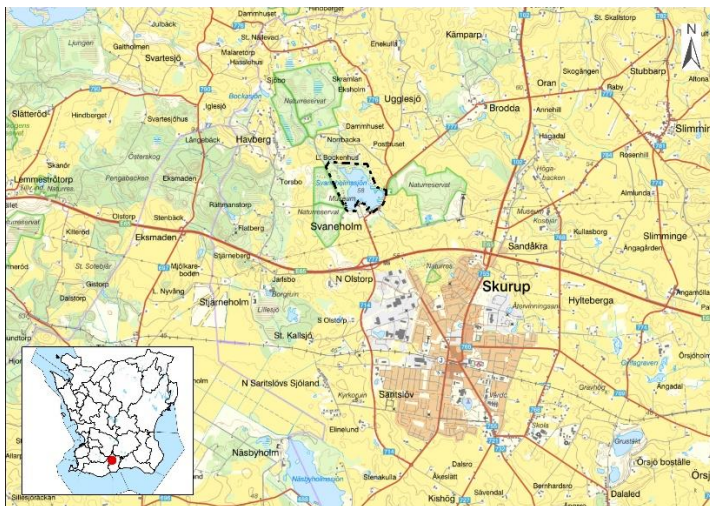
Länsstyrelsen beslut

Med stöd av 7 kap. 4 § miljöbalken (1998:808) förklarar Länsstyrelsen det område som avgränsas på bifogad karta, bilaga 1, som naturreservat. Beslutet riktar sig till var och en, fastighetsägare och innehavare av särskild rätt, vars rättigheter att använda mark- och vattenområden berörs inom reservatsområdet. Naturreservatets gränser ska märkas ut i fält enligt Naturvårdsverkets anvisningar.

För att uppnå och tillgodose syftet med naturreservatet ska de föreskrifter gälla, som anges nedan med stöd av 7 kap. 5, 6 och 30 §§ miljöbalken samt 22 § förordningen (1998:1252) om områdesskydd enligt miljöbalken m.m.

I enlighet med 3 § Förordning (1998:1252) om områdesskydd enligt miljöbalken med mera fastställer Länsstyrelsen bifogad skötselplan, bilaga 3.

Med stöd av 21 § förordningen (1998:1252) om områdesskydd enligt miljöbalken m.m. utser länsstyrelsen Svaneholms Slotts Andelsförening till friluftslivsförvaltare av naturreservatet.



Naturreservatet Svaneholm är markerat med svart punktstreckad linje. Röd punkt anger naturreservatets ungefärliga läge. © Lantmäteriet Geodatasamverkan.

Uppgifter om naturreservatet

Namn:	Svaneholm
Kommun:	Skurup
Natura 2000-ID:	-
DOS-ID ¹	1133868
Gränser:	Området begränsas av mitten av svart punktstreckad linje på till detta beslut bifogad karta (bilaga 1)
Berörda fastigheter:	Svaneholm 2:1 och 2:2
Markägarkategori:	Privat (andelsförening) samt Svenska kyrkan (prästlönetillgång)
Läge:	Ca 2,7 km nordväst om Skurups centrum
Koordinat centralpunkt	E:13,4885463 N: 55,5023502 (SWEREF99 TM)
Huvudavrinningsområde:	Mellan Nybroån och Segeå
Vattenförekomst:	MS_CD: WA49951505 VISS EU_CD: NW615500-135294.
Inskrivna nyttjanderätter:	Se bilaga 4
Gemensamhetsanläggningar:	Se bilaga 4
Areal:	ca 41 ha varav vatten 20,5 ha
Förvaltare:	Länsstyrelsen (naturvårdsförvaltare) och Svaneholms slotts andels-förening (friluftslivs-förvaltare, se sid 13)

Syftet med naturreservatet

Syftet med naturreservatet är att bevara biologisk mångfald och att skydda, vårda och återställa värdefulla natur- och kulturmiljöer. Områdets skog bestående av ädellövskog och alsumpskog, sjön med omgivande strandmiljöer samt andra ingående natur- och kulturmiljöer med dess ekosystem och biologiska mångfald ska bevaras och utvecklas och ska utgöra en god livsmiljö för nationellt fridlysta eller rödlisade arter. Syftet är också att tillgodose behovet av områden för rekreation och friluftsliv och att främja allmänhetens möjligheter till upplevelser av områdets natur- och kulturmiljöer.

Precisering av syftet:

Områdets ädellövskog, med sin rika förekomst av gamla grova ädellövträd, är tillsammans med sjön en del av den forna landskapsparken till slottet, och ska bibehållas som trädbärande mark med stort inslag av gamla träd, död ved och andra värdefulla strukturer. Områdets hydrologi ska vara naturligt och sjön ska bevaras i ett klarvattenstadium med riklig förekomst av undervattensvegetation, djurplankton, bottenfauna och rovfiskar. Området ska var tillgängligt så att besökare kan bedriva olika typer av rekreations- och friluftslivsaktiviteter och uppleva de natur- och kulturmiljövärden som finns i området. Områdets kulturhistoria, tillsammans med vackra vyer

¹ ID-nummer i Naturvårdsverkets databas Vic Natur.

över sjön och landskapsparken med gamla grova ädellövträd, ska bidra till besökarnas upplevelser av området.

Syftet uppnås genom att:

- ädellövskogen med dess flora och fauna sköts med naturvårdsinriktade åtgärder för att långsiktigt trygga tillgången på kontinuerligt stort innehåll av gamla träd, framför allt ek och bok, och en rik tillgång på död ved,
- ingen levande eller död ädellövved tas ut från området,
- åtgärder utförs för att gynna utvecklingen av vidkroniga grova träd och ersättningssträd till dessa,
- frihuggning av äldre ädellövträd,
- sumpskogen utvecklas fritt mot ett naturskogsliknande tillstånd,
- vegetationsbekämpning i sjön bestående av måttlig skörd av näckrosbestånden,
- reduktionsfiske för att förbättra vattenkvalitén och för att gynna förekomst av rovfisk vid behov,
- bevara den vattenhushållande förmågan i sumpskogen och sjön och att åtgärder för att förbättra hydrologin i området utförs vid behov,
- åtgärder genomförs för att vidmakthålla områdets höga upplevelsevärde som uppkommit genom den markhistoriska utvecklingen före och efter enskiftet.
- anlägga och underhålla anordningar som inbjuder till och underlättar för besökare i området,
- anordningar finns för besökare med olika behov samtidigt som de har en kanaliserande effekt i syfte att erhålla en långsiktig samexistens mellan rekreation och friluftsliv, upplevelsevärden och biologisk mångfald.

Inom området ska nödvändiga åtgärder vidtas för att uppnå syftet med naturreservatet. Syftet ska även uppnås genom att utvärdera och anpassa skötseln i överensstämmelse med ny kunskap om biologiska värden.

Reservatsföreskrifter

A. Föreskrifter med stöd av 7 kap 5 § miljöbalken om inskränkningar i markägares och annan sakägares rätt att förfoga över fastighet inom naturreservatet.

Utöver föreskrifter och förbud i andra lagar och författningar är det förbjudet att:

1. avverka träd eller buskar eller bortföra död ved,
2. utföra åtgärder som förändrar områdets topografi eller landskapets allmänna karaktär, ytförhållanden eller hydrologi såsom att gräva, spränga, borra, schakta, utfylla, dika, tippa, dumpa, plöja, markbearbeta eller bedriva täkt,
3. anordna upplag,
4. uppföra ny byggnad eller annan anläggning såsom exempelvis mast, torn eller vindkraftverk,
5. anlägga väg,
6. dra fram mark- eller luftledning,
7. plantera eller så in växter eller sätta ut djur,
8. använda kemiska eller biologiska bekämpningsmedel, tillföra växtnäringsämnen, kalk eller jordförbättringsmedel,
9. utfodra vilt eller anlägga vilthägn,

B. Föreskrifter med stöd av 7 kap 6 § miljöbalken om markägares och annan sakägares skyldighet att tåla visst intrång.

För att tillgodose syftet med naturreservatet förpliktas markägare och innehavare av särskild rätt till fastighet att tåla att följande anordningar och åtgärder vidtas inom naturreservatet:

1. utmärkning av, skyltning och upplysning om naturreservatet,
2. skötsel av skog innefattande nedtagning av träd, frihuggning och röjning runt gamla grova träd och ersättningsträd och veteraniseringsåtgärder,
3. åtgärder för att föryngra ek genom sådd eller plantering och uppsättande av stängsel,
4. åtgärder för att gynna vedlevande insekter såsom skapande av faunadepåer och ekoxekomposter och utsättning av mulmholkar,
5. uppsättning av fågel- och fladdermusholkar,
6. bekämpning av för området främmande eller invasiva arter,
7. åtgärder för att gynna utveckling av brynmiljöer såsom röjning och plantering av bärande och blommande buskar,
8. åtgärder på öppen gräsmark såsom klippning, slåtter, sådd eller plantering av träd och buskar och sådd av blommande örter,
9. åtgärder i sjön och dess strandzon såsom nedtagning av träd och röjning av sly och vass, vegetationsbekämpning i sjön bestående av måttlig skörd av t. ex.

- näckrosbestånd och vass, reduktionsfiske av vitfisk/skräpfisk för att förbättra vattenkvalitén och gynna förekomst av rovfisk,
10. åtgärder för att tillgodose naturliga hydrologiska förhållanden och den vattenhushållande förmågan,
 11. åtgärder för att synliggöra kulturmiljövärden kopplade till landskapsparken och som är av betydelse för upplevelsevärde i området såsom gynnande av grova gamla träd och ersättningsträd till dessa, borttagning av träd, buskar och vass för att upprätthålla synlig kontakt med sjön och att synliggöra kulturlämningar,
 12. anläggande och underhåll av anordningar för allmänhetens tillgänglighet såsom, rastplats, eldstad, stigar och spänger,
 13. uppföljning av områdets bevarandemål, skötsel och miljöövervakning.

C. Ordningsföreskrifter med stöd av 7 kap 30 § miljöbalken om rätten att färdas och vistas samt ordningen i övrigt inom naturreservatet.

Utöver föreskrifter och förbud i andra lagar och författningar är det förbjudet att:

1. ta bort, gräva, borra, måla eller på annat sätt skada naturföremål eller kulturlämningar,
2. cykla,
3. rida/köra med häst,
4. ta med hund som inte hålls i fysiskt koppel,
5. uppföra någon form av anläggning,
6. köra motordrivet fordon,
7. köra motordriven vattenfarkost såsom båt, vattenskoter eller motsvarande farkost,
8. plantera eller så in växter eller sätta ut djur.

Vidare är det förbjudet att utan länsstyrelsens tillstånd:

9. fånga insekter, spindlar, snäckor eller andra ryggradslösa djur,
10. samla in mossor, lavar eller vedlevande svampar,

Undantag från föreskrifter

Ovanstående föreskrifter under A och C utgör inte hinder för:

- Förvaltaren av naturreservatet, eller den som förvaltaren utser, att utföra de åtgärder som behövs för reservatets vård och skötsel enligt vad som framgår av föreskrifterna under B ovan,
- Länsstyrelsens tillsyn av området,
- driftåtgärder av vid tidpunkten för detta beslut befintliga vägar för motorfordon, vägkanter, vägdiken eller enskilda brukningsvägar. Exempel på driftåtgärder som ovan åsyftas är: lagning av mindre beläggningsskador och potthål, röjning och slåtter av vägslänter eller rensning av vägtrummor och vägdiken och kapning av överhängande grenar,
- underhållsrensning av lagliga diken. Inför utförande av arbetet ska naturreservatets naturvårdsförvaltare informeras om åtgärden,
- drift, underhåll och ombyggnad av anläggningar såsom dammvallar och utskovsanordning som ingår i dikningsföretaget Svaneholms vattenavledningsföretag år 1983. Inför utförande av arbetet ska naturreservatets förvaltare informeras om åtgärden. Vid akuta underhållsåtgärder kan naturvårdsförvaltaren informeras i efterhand, dock senast inom fem arbetsdagar från det att arbetet har inletts,
- drift, underhåll och ombyggnad inom gällande ledningsrätt, servitut eller nyttjanderätt av vid tidpunkten för detta beslut befintliga ledningar och anläggningar tillhörande staten, kommunen, el-, energi- och teledistributör samt markägaren. Inför utförande av arbetet ska naturreservatets förvaltare informeras om åtgärden. Vid akuta underhållsåtgärder kan förvaltaren informeras i efterhand, dock senast inom fem arbetsdagar från det att arbetet har inletts,
- friluftslivsförvaltaren att utveckla området för rekreation, friluftsliv och för enklare pedagogisk verksamhet, t ex genom uppsättning av skyltar, anordnande av rastplatser med bänk och bord (utan möjlighet till övernattnings), stigar och eldstäder.

Från reservatsföreskrifterna gäller följande undantag:

A1 gäller inte friluftslivsförvaltaren om träd eller buskar påverkar eller riskerar att påverka tillgängligheten eller säkerheten för besökarna i området. Virket ska inte transporteras bort från naturreservatet och åtgärden ska stämmas av med naturvårdsförvaltaren innan den utförs.

C8 gäller inte i samband med jakt för hämtning av skjutna djur.

C8 gäller inte för eldriven rullstol.

C9 gäller inte för eldrivna båtmotorer.

C11 gäller inte för håvning, handplockning eller annan selektiv metod med efterföljande återutsättning inom naturreservatet. Kravet på återutsättning gäller inte enstaka beläggsexemplar av svårbestämda arter under förutsättning att fynden registreras i Artportalen, eller motsvarande databas för hotade arter, och att insamlandet inte bryter mot fridlysningsbestämmelserna.

C12 gäller inte för enstaka beläggsexemplar av svårbestämda arter under förutsättning att fynden registreras i Artportalen, eller motsvarande nationell databas för hotade arter, och att insamlandet inte bryter mot fridlysningsbestämmelserna

Upplysningar

Länsstyrelsen får enligt 7 kap 7 § miljöbalken, om det finns särskilda skäl, lämna dispens från meddelade reservatsföreskrifter. Länsstyrelsen vill också upplysa om att föreskrifter meddelade med stöd av 7 kap 30 § miljöbalken (föreskrifterna under rubriken C ovan) gäller omedelbart även om beslutet överklagas. Dessutom gäller andra lagar, förordningar och föreskrifter än reservatsföreskrifterna för området, exempelvis:

- Fridlysningsbestämmelser. Alla vilda fåglar och däggdjur samt deras ägg, ungar och bon är fredade enligt jaktlagen (1987:259). Vissa svamp-, växt- och djurarter är fridlysta enligt 8 kap. miljöbalken och artskyddsförordningen.
- 7 kap. miljöbalken med bestämmelser om områden som omfattas av biotopskydd (11 §) eller strandskydd (13-18 §§),
- 7 kap. 1 § miljöbalken. Var och en som utnyttjar allemansrätten eller annars vistas i naturen ska visa hänsyn och varsamhet i sitt umgänge med den.
- Anmälning- eller tillståndsplikt enligt 11 kap miljöbalken för verksamheter som innebär påverkan på vattens djup eller läge, exempelvis anläggningsarbeten i vatten, dämning, vattenbortledning eller anläggning av våtmark,
- Anmälningplikten enligt 12 kap 6 § miljöbalken för verksamheter eller åtgärder som väsentligen kan komma att ändra naturmiljön gäller även om de inte är förbjudna enligt reservatets föreskrifter.
- 2 kap. kulturmiljölagen (1988:950) med bestämmelser om skydd av fornlämningar mm
- 3 kap. kulturmiljölagen (1988:950) med bestämmelser om Byggnadsminnen
- 3 kap. miljöbalken om riksintresse för naturvården
- 3 kap. miljöbalken om riksintresse för kulturmiljövård
- 4 kap. miljöbalken om riksintresse för rörligt friluftsliv
- Terrängkörningslagen (1975:1313) och terrängkörningsförordningen (1978:594) med vissa förbud mot körning i terräng,
- 15 kap. 26 § miljöbalken om förbud mot nedskräpning,
- Lag med särskilda bestämmelser om vattenverksamhet (SFS 1998:812).
- Sjötrafikförordningen (1986:300) om t ex hastighetsbegränsningar, ankringsförbud, förbud mot vissa farkoster,

- Lokala, kommunala ordningsföreskrifter.
- Transportstyrelsens bestämmelser för civil luftfart, t ex:
 - * deras föreskrifter om flygning med flygskärm (LFS 2007:44 med tillhörande ändringar). Enligt LFS 2007:44 gäller bland annat att flygskärm inte får manövreras på ett vårdslöst eller hänsynslöst sätt så att andras liv eller egendom utsätts för fara eller så att människor eller djur skräms eller störs (21 §),
 - * deras föreskrifter om obemannade luftfartyg (drönare) TSFS 2017:110. Dessa föreskrifter reglerar bl a det obemannade luftfartygets avstånd till människor och djur för att ingen eller inget ska komma till skada och säger även att de kategorier av obemannade luftfartyg som endast får flygas inom synhåll från operatören inte får flygas på en högre höjd än 120 m över mark- eller vattenytan i okontrollerat luftrum.

Allemansrätten

Allemansrätten har stor betydelse för våra möjligheter att vistas i naturen, den ger oss alla möjligheten att tillfälligt och hänsynsfullt vara i naturen. Även organisationer och turistföretag kan dra nytta av allemansrätten i sin verksamhet även om allemansrätten i grunden gäller för enskilda individer. Samtidigt medför allemansrätten också skyldigheter att inte förstöra något eller störa markägaren eller andra som är ute i naturen. Större grupper bör samråda med markägaren. Inom naturreservat kan delar av allemansrätten vara begränsad genom reservatsföreskrifter.

Vid aktiviteter som inte förbjuds av reservatsföreskrifterna men som kan medföra en väsentlig förändring av naturmiljön, ska anmälan om samråd enligt 12 kap 6 § Miljöbalken ske med Länsstyrelsen. Samråd kan krävas för stora tävlingar, evenemang eller aktiviteter som medför omfattande slitage eller markskador.

Beskrivning av området

Svaneholm hyser höga natur- och kulturhistoriska värden och är ett viktigt rekreations- och friluftsområde som ligger i nära anslutning till tre andra naturreservat med skogliga värden och hög tillgänglighet. Naturvärdena i reservatet är knuta till skogliga miljöer med ädellöv- och sumpskogar samt till Svaneholmssjön. Den rika förekomsten av gamla, grova träd av både ek och bok, välutvecklade socklar i klubbalkärren samt förekomsten av död ved av olika beskaffenhet är rik. I samband med inventeringen av värdefulla träd inom ramen för arbetet med åtgärdsprogrammet för särskilt skyddsvärda träd har ett flertal träd noterats i området. Området hyser en rad naturvårdsintressanta arter som är knutna till gammal ädellövskog och är betydelsefullt för en rad olika organismgrupper såsom svampar, fladdermöss, mossor, lavar, insekter, fåglar och fladdermöss. En organismgrupp som sticker ut vad gäller förekomst av antal rödlistade arter och signalarter i området är svampar.

Svaneholmssjön utgörs av en grund näringsrik slättsjö med klart vatten. Sjön har en artrik bottenfauna och en rik förekomst av undervattensvegetation i de delar som inte täcks av näckrosor, och är även av betydelse för fågellivet, både rastande och häckande fåglar. Sjön hyser sex olika fiskarter, alla inhemska. Sjön omger till stor del slottet och har stor betydelse för upplevelsevärde i området.

Slottet och de omgivande markerna är även en viktig besökspunkt och ett betydelsefullt område för rekreation- och friluftsliv. Slottet utgörs idag av ett museum och restaurang. Det omgivande landskapet är viktigt för att skapa förståelse för områdets unika kulturhistoria som är kopplat till enskiftesreformen och landskapsomvandlingen som genomfördes av sätesgårdens ägare Rutger Macklean under slutet av 1700-talet. Ädellövsboden har en lång trädkontinuitet och är en del av den landskapspark som anlades på mitten av 1800-talet. De kulturhistoriska värdena bidrar till ett högt upplevelsevärde för allmänheten i området och är sedan länge ett väl-besökt rekreationsområde med hög grad av tillgänglighetsanpassning. Det finns markerade stigar, spänger, fågelskådningsplats, parkeringar, utegym och eldstäder i området. Det finns även möjlighet att fiska i sjön.

Skälen för beslut

Naturresevatets höga natur-, kulturmiljö- och upplevelsevärden är knuten till områdets markhistoria och markanvändning. Området utgörs av ett kulturlandskap som påverkats av olika mänskliga aktiviteter under lång tid, t ex anläggande av en landskapspark på mitten 1800-talet. De prioriterade värdena i området utgörs av gammal bokskog, med stort inslag av gamla grova ekar, kärren med alsumpskog samt sjön. För att området långsiktigt ska kunna bibehålla sina höga natur- och kulturmiljövärden är det viktigt att bibehålla en kontinuitet av lämpliga strukturer såsom grova träd av ek och bok och ersättningsträd till dessa, död ved av olika beskaffenhet samt att bibehålla en klarvattensjö med en rik bottenfauna och undervattensvegetation och en rik förekomst av rovfiskar. För att uppnå detta behöver området bli undantaget ett produktionsinriktat skogsbruk. Det finns dock behov av naturvårdande skötselåtgärder för att gynna utvecklingen av gamla träd och ersättningsträd till dessa och åtgärder i syfte att gynna sällsynta och hotade arter. Om ekvärdena ska bevaras och utvecklas behövs regelbunden aktiv skötsel av ekmiljöerna för ekarnas överlevnad och för att trygga föryngringen av dessa. För att bibehålla en klarvattensjö med en rik förekomst av undervattensvegetation, bottenfauna och fiskarter behöver eventuellt åtgärder utföras för att begränsa näckrosornas utbredning och reduktionsfiske för att gynna förekomst av rovfiskar.

Området har stor betydelse som ett rekreations och friluftsområde och är mycket välbesökt. Det finns därmed behov av att tillhandahålla, underhålla och även erbjuda tillgänglighetsanpassade anläggningar för besökare. Områdets höga kulturmiljövärde bidrar till ökat upplevelsevärde och förståelse för områdets historia, karaktär och funktion, och det är därför viktigt att detta beaktas i samband med skötseln av områ-

det. Skyddet kommer också att innebära att den mest välbesökta delen av Svaneholmsområdet sammanbinds med de tre omgivande naturreservaten som även dessa har höga natur-, kultur- och friluftslivsvärden.

Inom området finns utpekade värdekärnor för ädellöv- och sumpskog samt för ek i öppna landskap. Området är viktigt ur ett landskapsperspektiv, som grön infrastruktur, då det ligger inom värdetrakter för småvatten och ädellövskog.

Länsstyrelsens bedömning

Länsstyrelsens bedömning är att området bör avsättas som naturreservat av ovan redovisade skäl med syfte att långsiktigt bevara biologisk mångfald, att vårda och bevara värdefulla natur- och kulturmiljöer, att skydda och återställa värdefulla naturmiljöer för skyddsvärda arter samt för att tillgodose allmänhetens möjligheter till rörligt friluftsliv.

Området är prioriterat för områdesskydd enligt den nationella och regionala strategin för formellt skydd av skog. Området hyser värden på beståndsnivå med förekomst av nyckelelement i form av gamla, grova träd, högstubbar, lågor, död ved och en stor mängd rödlistade arter och innehåller de prioriterade skogstyperna, ädellövskog av både ek och bok samt sumpskog. Objektet ligger i en värdetrakt för ädellövskog med förekomst av utpekade värdekärnor för ädellövskog och ek. Områdets värdekärnor ligger i nära anslutning till andra värdekärnor av samma skogstyp och tillsammans är de av en sådan storlek att det finns förutsättningar för att en långsiktig ekologisk funktionalitet för värdekärnorna kan upprätthållas. Det finns starka synergier mellan de skogsbiologiska värdena och värden i andra miljö kvalitetsmål som "Levande sjöar och vattendrag" och "Ett rikt växt- och djurliv". Utifrån detta bedöms området uppnå 7 poäng av 9 möjliga enligt poängmodellen i både den regionala och nationella skogsstrategin.

I den värdetrakt som Svaneholm ingår i, Mellersta backlandskapet, är för närvarande nästan 84 % av de skogliga värdekärnorna skyddade genom naturreservat, biotopskydd och naturvårdsavtal. Enligt skogsstrategin ska befintliga skogsbiologiska värdekärnor prioriteras för skydd framför andra områden. Naturreservatet Svaneholm bidrar till att ytterligare säkerställa skogliga värdekärnor som finns inom värdetrakten.

Området gränsar till och ligger i nära anslutning till andra naturreservat med värdefull ädellövskog och höga friluftslivs- och kulturmiljövärden, vilket stärker områdets värde både ur natur-, kultur- och friluftslivssynpunkt. Det finns ett stort antal grova träd som har registrerats i samband med arbetet med det nationella åtgärdsprogrammet för särskilt skyddsvärda träd. Området är utpekat i länets våtmarksinventering som klass 1 för sumpskogsmiljöerna och Skogsstyrelsen har pekat ut områden som nyckelbiotop, naturvärde samt sumpskog i samband med deras inventeringar.

Området omfattas av riksintresse för naturvård, kulturmiljövård och rörligt friluftsliv och är utpekad i kommunens naturvårdsprogram (klass 1) och i länets naturvärdesöversikt (klass 1). Området är även utpekad i länets kulturmiljöprogram som en särskilt värdefull kulturmiljö och delar av området ingår i byggnadsminnet Svaneholms slott. Det är även utpekad i programmet för skydd av tätortsnära natur. Förutom ovan nämnda miljökvalitetsmål bidrar skyddet även till att uppnå miljömålet ”Levande skogar”.

Området omfattas inte av andra riksintressen än ovan nämnda. Förordnandet är förenligt med grundläggande bestämmelser för hushållning med mark- och vattenresurser samt med kommunens översiktsplan.

Intresseprövning

Länsstyrelsen har tagit del av inkomna yttranden och finner vid en avvägning mellan enskilda och allmänna intressen, i enlighet med 7 kap 25 § miljöbalken, att det för att skydda och vårda de värden som beskrivits ovan finns skäl att besluta om att bilda ett naturreservat i området, att besluta om föreskrifter för att skydda området samt att fastställa en skötselplan.

Konsekvensutredning

Länsstyrelsen har genomfört en konsekvensutredning av ordningsföreskrifterna i enlighet med 4§ Förordning (2007:1244) om konsekvensutredning vid regelgivning. Länsstyrelsen gör bedömningen att ordningsföreskrifterna innebär vissa inskränkningar av allemansrätten som är nödvändiga för att skydda områdets naturvärden. Restriktionerna är inte av sådan omfattning att de innebär allvarligt försvårande av allmänhetens möjligheter att utnyttja området.

Ekosystemtjänstbedömning

Länsstyrelsen har gjort en bedömning av vilka effekter inrättande naturreservatet har på olika ekosystemtjänster och har kommit fram till att det inverkar positivt på flertalet ekosystemtjänster, se tabell nedan. Bedömningen är att påverkan på ekosystemtjänsterna sammantaget stärker motiven för inrättande av naturreservatet.

Kategori	Ekosystemtjänster	Inverkan
Försörjande	Genetiska resurser	Positiv
Försörjande	Virke och fibrer	Negativt
Försörjande	Bioenergi från skog	Negativt
Försörjande	Biobaserade kemikalieråvaror till exempel tjära och terpentin	Negativt
Reglerande och upprätthållande	Träd och skogars reglering av mikroklimat, temperatur och luftfuktighet	Positiv
Reglerande och upprätthållande	Livsmiljöer som till exempel lek- och spelplatser, boplatser och rastplatser för fåglar, fladdermöss, insekter och fiskar	Positiv

Reglerande och upprätthållande	Dämpning av avrinning och flöden	Positiv
Reglerande och upprätthållande	Upprätthållande av markens struktur	Positiv
Reglerande och upprätthållande	Biologisk kontroll av skadegörare (inklusive invasiva arter)	Positiv
Kulturella	Naturarv, exempelvis bevarandet av naturens värden för framtida generationer	Positiv
Kulturella	Icke organiserat friluftsliv	Positiv
Kulturella	Resurs för forskning	Positiv
Kulturella	Estetiska värden till exempel rekreativvärden och turism i ostörd miljö	Positiv

Ärendets handläggning

Området ägs till största delen av en ekonomisk förening, Svaneholms slotts andelsförening, och det är de som har tagit initiativ till bildandet av naturreservatet. Föreningen har framfört att de vill ha kvar förvaltningen av det som rör rekreation och friluftsliv i reservatet och därför har de i detta beslut utsetts till att vara friluftslivsförvaltare. Föreningen har redan en organisation uppbyggt kring detta och ett nära samarbete med Skurups kommun som även bidrar ekonomiskt. Förslag till beslut har tagits fram i nära samarbete med föreningen och flera möten och avstämningar har hållits. En mindre del i reservatets södra del vid sjöns utlopp ägs av Svenska kyrkan. Även de har ställt sig positiva till bildandet av naturreservatet. Ett flertal möten och underhandskontakter har hållits med föreningen, särskilt med föreningens ordförande, och naturreservatets avgränsning och föreskrifter har tagits fram i samråd med föreningen. Värderings- och förhandlingsuppdrag om intrångsersättning påbörjades under 2023. Avtal om intrångsuppgörelser med Länsstyrelsen Skåne har tecknats under våren/sommaren 2024. Efter remissen har Länsstyrelsen, ordförande i Svaneholms Slott Andelsförening och lokalavdelningen för Friluftsförbundet i Skurup träffats på plats för att diskutera inkomna synpunkter på ordningsföreskrifterna om eldning och tältning vilket ledde till att dessa ändrades i beslutet.

Skötselplan och förvaltning av naturreservatet

Skötselplan

Enligt 3 § Förordning (1998:1252) om områdesskydd enligt miljöbalken med mera ska en skötselplan ingå i varje beslut om bildande av ett naturreservat. Skötselplanen utgör bilaga 3 till detta beslut.

Förvaltning

Ansvar för förvaltningen av naturreservatet är delat mellan Länsstyrelsen Skåne, naturvårdsförvaltare, och Svaneholms slotts andelsförening, markägare och ovan benämnd som friluftslivsförvaltare, med stöd av 21 § förordningen (1998:1252) om områdesskydd enligt miljöbalken m.m. Markägaren har ansvar för förvaltningen av egna anläggningar/anordningar för rekreation och friluftsliv inom naturreservatet samt för skötsel av gräsmark (skötselområde 4) medan Länsstyrelsen ansvarar för förvaltningen av egna anordningar som uppförs samt förvaltning av naturvärdena i reservatet såsom skötsel av skog och sjön och andra ingående naturmiljöer. Vad gäller förvaltningen av sjön får ansvaret anses vara delat mellan Länsstyrelsen och markägaren eftersom det både handlar om åtgärder för att främja sjöns betydelse för friluftslivet, särskilt fisket, och åtgärder för att gynna naturvärdena i sjön.

Förvaltningen ska ske med insyn, delaktighet och i nära samråd med markägare, arrendatorer, berörda myndigheter och andra berörda vid förvaltningen.

Överklagande

Detta beslut kan överklagas till Regeringen, Klimat- och näringslivsdepartementet, se bilaga 5.

Kungörelse

Beslutet ska kungöras i länets författningssamling, Post- och Inrikes Tidningar samt i ortstidning. Sakägare ska anses ha fått del av beslutet den dag kungörelse var införd i ortstidning.

Underskrifter

Detta beslut har fattats av länsöverdirektör Ola Melin. I den slutliga handläggningen har även deltagit avdelningschef Olof Liungman, enhetschef Cecilia Backe, länsassessor Johan Åsberg och naturvårdshandläggare Gunilla Davidsson Lundh, föredragande. Fler enhetschefer kan vara involverade och behöva anges i särskilda fall

Detta beslut har bekräftats digitalt och har därför inga namnunderskrifter.

Ola Melin

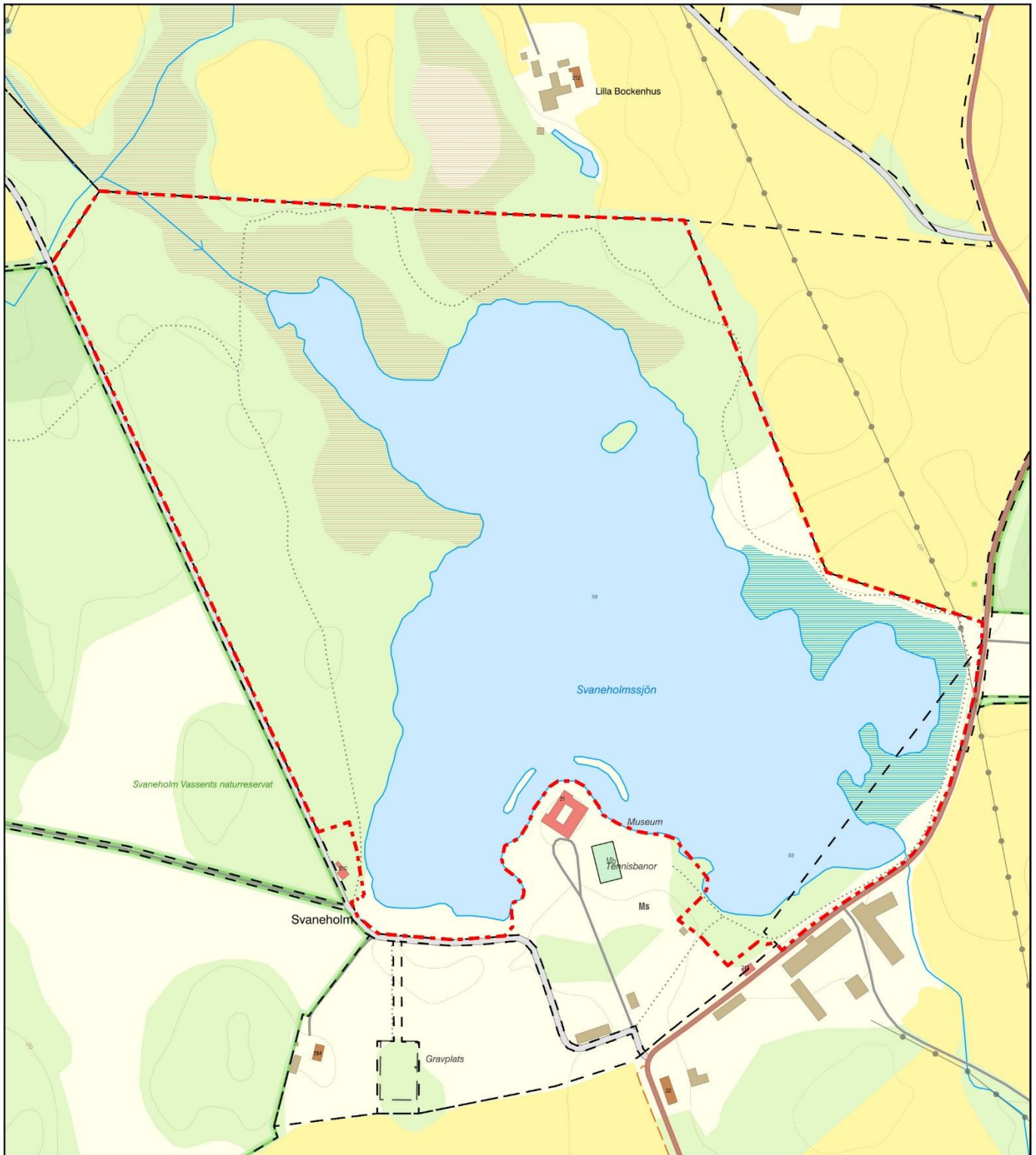
Länsöverdirektör

Gunilla Davidsson Lundh

Naturvårdshandläggare

Bilagor

1. Karta med naturreservatets avgränsning
2. Karta med hänvisning till B-föreskrifter
3. Förslag till skötselplan
4. Remissammanställning med kommentar
5. Hur man överklagar
6. Förteckning över berörda fastigheter, servitut eller andra rättigheter
7. Sändlista



Bilaga 1. Karta med reservatsgräns Naturreservatet Svaneholm, Skurups kommun

 Naturreservatets gräns

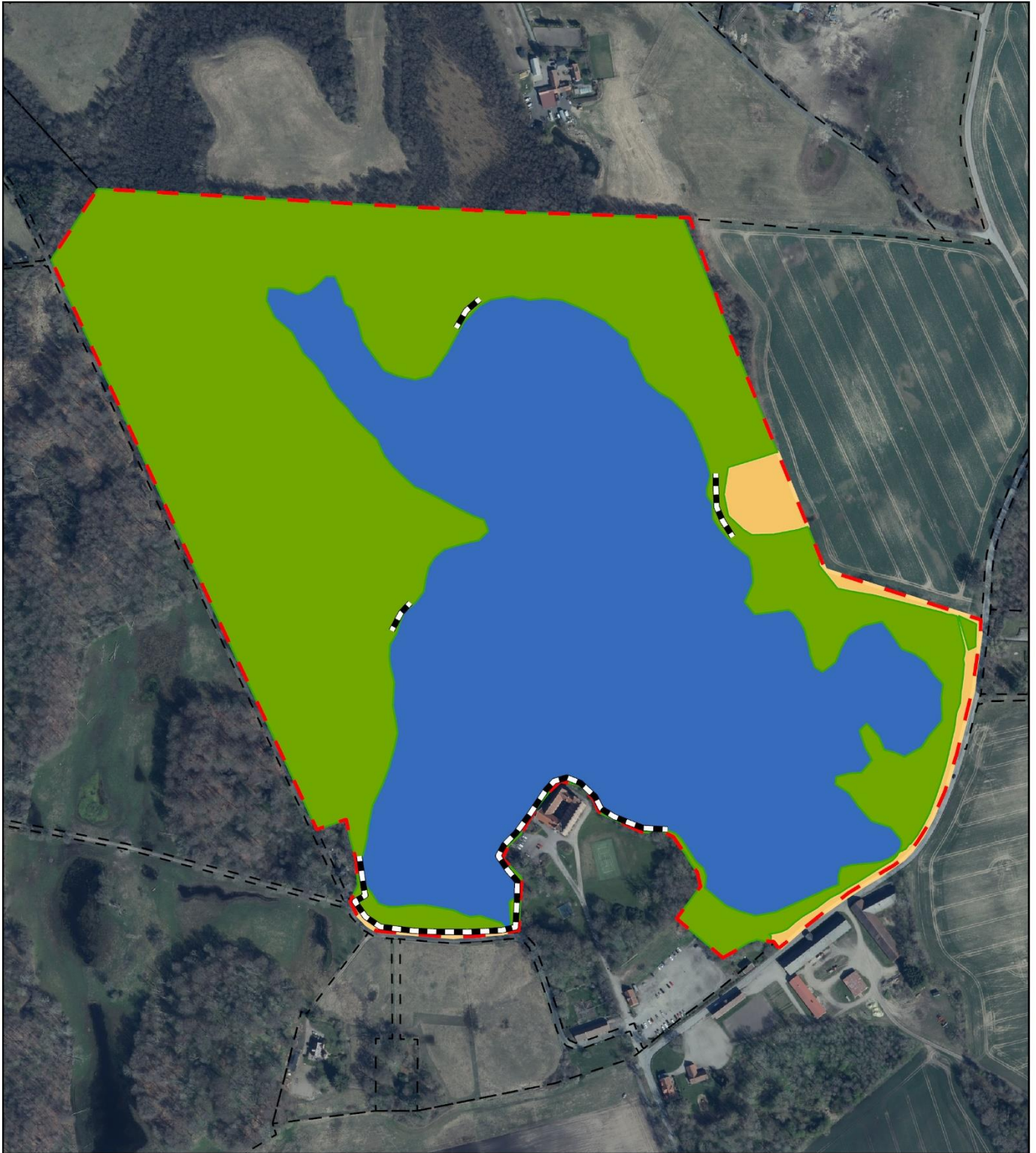
Fastighetskartan







Illustrationskarta till beslut för
naturreservatet Svaneholm
Tillhör Länsstyrelsens beslut
dnr 511-38258-2023

0 100 200 300 Meter

© Länsstyrelsen Skåne
© Lantmäteriet Geodatasamverkan



Bilaga 2. Karta med hänvisning till B-föreskrifter Naturreservatet Svaneholm, Skurups kommun

-  Utsiktssträckor
-  Gräsmark (B3, B6, B7)
-  Sjön (B9)
-  Skog/Trädmiljöer (B2, B3, B4, B6)

0 100 200 300 Meter



Illustrationskarta till beslut för
naturreservatet Svaneholm
Tillhör Länsstyrelsens beslut
dnr 511-38258-2023

© Länsstyrelsen Skåne
© Lantmäteriet Geodatasamverkan



Sammanställning av remissyttranden samt Länsstyrelsens bemötande

Svaneholms slotts Andelsförening: Vi har en kvarvarande synpunkt som bör belysas tydligare i slutförslaget.

Eksjukan är ganska utbredd i Sverige, vad den beror på är svampangrepp mot rötterna är en skadegörare Photohthora som är svampsjukdom. Första tecken som tyder på att ett träd drabbats av ekdöden är jämn gles krona med många döda grenar och onormalt mycket stamskott. Photohthora svampen angriper även bokträd och då på sikt dödar träden. Utifrån ovan anledning bör skötselplan beskriva åtgärder för att minska spridningen i våra bestånd, lämplig åtgärd är att avlägsna sjuka träd inom rimlig tid.

Länsstyrelsens bemötande: Algsvampar av Phytophthora-arter har ökat, inte bara i Sverige, och angripna träd finns både i parkmiljöer i staden, på kyrkogårdar och ute i våra natur- och produktionsskogar. Spridningen av Phytophthora-arterna orsakas till stor del av den internationella växthandeln och växtmaterial som köps från plantskolor som ofta är infekterade. Phytophthora kan även spridas vid markarbeten, när man flyttar jord, och vid dumpning av trädgårdsavfall. Den kan även spridas med hjälp av fåglar och djur som gräver eller bökar i marken och av människor vid olika rekreativaktiviteter som vandring, ridning, cykling och orientering. Olika miljöfaktorer som nederbörd och temperatur påverkar också dess spridning och problemen förväntas öka i framtiden på grund av klimatförändringar. De tidiga symptomen är svåra att upptäcka så oftast upptäcks angrepp först när sjukdomen redan är etablerad i skogen. Det är därför svårt att förhindra spridningen av Phytophthora och i dagsläget finns det begränsade möjligheter att förhindra den naturliga spridningen i skogsmiljöer, särskilt i områden med ett högt besöksstryck och rik förekomst av vilt. Den viktigaste förebyggande åtgärden handlar främst om att förhindra introduktion av Phytophthora till nya områden. Plantering av plantor av ek, som föreslås i detta reservat, som köpts på plantskola kan därmed innebära en risk för smittspridning som bör undvikas. Att avlägsna sjuka träd hjälper tyvärr inte att begränsa spridningen av Phytophthora, då smittan i dessa fall redan är etablerad sedan länge i marken. Döda ekar bör lämnas i skogen då de är värdefulla livsmiljöer för många svampar och insekter som bryter ner veden men inte angriper friska träd. Länsstyrelsen har kompletterat skötselplanen, kapitel 3.2., med information om att plantor från plantskolor inte ska användas och att endast lokalt plantmaterial ska komma i fråga.



Skogsstyrelsen: Vi ser positivt på att naturvärdena i området skyddas långsiktigt enligt presenterat underlag och tillstyrker förslaget till bildandet av naturreservatet. Skogsstyrelsen ansvarar för frågor om skogsbruket och har till uppgift att verka för att landets skogar sköts på ett sådant sätt att de skogspolitiska målen nås. Skogsstyrelsen är tillsynsmyndighet, enligt skogsvårdslagen och delar av miljöbalken gällande skogliga åtgärder på skogsmark (mark som lyder under SVL.). Vidare ingår bland våra uppgifter att medverka i frågor om samhällsplanering för en hållbar utveckling och hushållning med naturresurser.

Sveriges geologiska undersökning (SGU): Sveriges geologiska undersökning (SGU) avstår från att yttra sig.

Trafikverket: Trafikverket har tagit emot ovan rubricerat ärende för yttrande. Det föreslagna naturreservatet gränsar till väg 777 där Trafikverket är väghållare. Trafikverket bedriver underhåll och skötsel på denna väg som bl.a. röjning, slåtter, åtgärder mot invasiva arter, beläggningsarbeten, vinterväghållning (inkl.saltning/sandning) samt avvattningsåtgärder exempelvis underhållsdikning. Trafikverket anser att de åtgärder som ingår i det ordinarie underhållet av befintliga vägar behöver kunna genomföras obehindrat även fortsatt.

Trafikverket har i övrigt inga synpunkter.

Telia Sverige AB: Telia har inga synpunkter på förslaget.

E.ON: E.ON Energidistribution AB (E.ON) har tagit del av inkomna handlingar i ovan rubricerat ärende och har följande synpunkter.

Inställning

E.ON tillstyrker förslag till beslut om naturreservat under förutsättning att nedanstående yrkanden om ändringar i föreskrifter införs, i annat fall motsätter sig E.ON förslaget till beslut.

Yrkanden

E.ON noterar undantag från föreskrifter gällande drift, underhåll och ombyggnad av bland annat befintliga elledningar. E.ON yrkar för att det i undantagen från föreskrifter framgår att:

- Normalt underhåll omfattas av akut och skogligt underhåll
- Tillåter motordrivna maskiner i, till och från ledningsstråket, även innefattande parkering av fordon



- Det ska framgå i föreskrifterna att förändring av elnätet får tillståndsprövas

Bakgrund till yrkande

Inom det föreslagna naturreservatsområdet har E.ON ett lokalt elnät bestående av mellanspänningsluftledning samt markförlagd lågspänningsledning, se bifogad karta.

Kraftledningen omfattas även av Elsäkerhetsverkets starkströmsföreskrifter, ELSÄK-FS 2022:1. Starkströmsföreskrifterna reglerar bland annat ledningskonstruktion, höjd över mark, avstånd från ledning till byggnad, brännbart upplag, parkeringsplatser, tillfartsvägar med flera verksamheter. För luftledningens bibehållande måste vi kunna utföra kontroll och skötseln enligt ELSÄK-FS 2008:3 inklusive ändringar i ELSÄK-FS 2010:3.

Underhåll/Röjning och reparation

För att säkerställa ellagens krav på säkra, tillförlitliga och effektiva elleveranser (3 kap. 1 § ellagen) måste E.ONs underhåll av elledningar även fortsättningsvis kunna genomföras och bedrivas på ett rationellt och kostnadseffektivt sätt.

Bestämmelserna i naturreservatsföreskrifterna får inte utgöra hinder för vårt framtida, planerade och regelbundna skogliga underhåll av ledningsgatan, vilket t.ex. omfattar röjning och fällning av farliga kantträd. E.ON måste kunna utföra ett normalt skogligt underhåll inom en skogsgata på 8 meter för vår mellanspänningsluftledning.

Vid kabel- och linjefel eller andra typer av fel är det nödvändigt att få reparera ledningen. För att kunna utföra nödvändig drift och nödvändigt underhåll samt reparation av ledningarna är det en förutsättning att motordrivna maskiner kan framföras i samt till och från ledningsgatan och ledningsstråket. Detta innebär att schaktning/grävning måste få utföras där reparation och underhåll krävs.

Med hänsyn till det ovan framförda är det viktigt att det tydligt framgår av föreskrifternas undantag att körning men även parkering får ske för underhåll av ledningarna.

Anslutningsplikt

Om det i framtiden blir aktuellt med förändring av elnätet och/eller nyanslutning inom eller i närheten av området, bör det framgå i reservatföreskrifterna att förändring av elnätet får tillståndsprövas. När en begäran om utökning av elnätet görs har E.ON anslutningsplikt och kan inte neka en anslutning till elnätet.

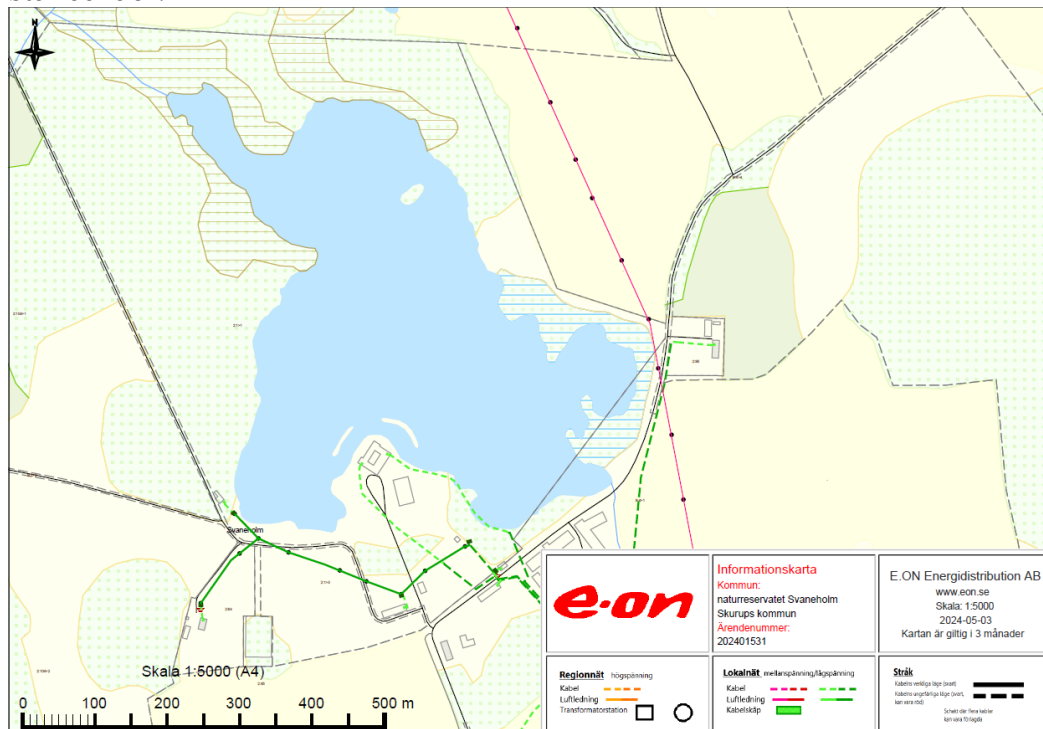


Övrigt

Med anledning av elsäkerheten ska nätägaren kontaktas om en förändring av marknivån under eller bredvid kraftledningarna skulle ske. Detta gäller även när anläggningar såsom vägar, gång- och cykelbanor, jaktorn, vindskydd, stängsel med mera ska anläggas.

Om vägar kommer att spärras av med exempelvis bommar måste E.ON få tillgång till nycklar eller koder så att passage för drift och underhåll av ledningen kan ske.

E.ON förutsätter att hänsyn tas till ovanstående synpunkter samt att vi i fortsättningen kan sköta om våra anläggningar enligt gällande föreskrifter och standarder.



Länsstyrelsens bemötande: Undantagen från naturreservatets föreskrifter ger utrymme för:

- akut underhåll och skogligt underhåll i befintliga ledningsstråk och ledningsgator,
- användande av motorfordon för åtgärder i ledningsstråket och parkering av dessa fordon,
- Underhållsåtgärder och reparationer vid kabel- och linjefel eller andra typer av fel,
- schaktning/grävning vid reparation och underhåll om det krävs.



Dnr 511-38258-2023
1264-211

Vid eventuellt behov av förändring av elnätet och/eller nyanslutning inom eller i närheten av området kan dispens komma att krävas beroende på vad det är för åtgärder som är aktuella. Länsstyrelsen anger inte i föreskrifter vad som tillståndsprövas utan endast vad som är förbjudet att genomföra inom reservatet (det framgår dock indirekt). Däremot anges i reservatsbeslutet att "Länsstyrelsen får enligt 7 kap 7 § miljöbalken, om det finns särskilda skäl, lämna dispens från meddelade reservatsföreskrifter." Åtgärder som strider mot reservatets föreskrifter kräver dispens för att få genomföras om inte undantag finns. För föreskrifterna C11 och C12 räcker det dock med Länsstyrelsens tillstånd. Delar av området berörs även av strandskydd enligt 7 kap. 13-18 §§ miljöbalken och 3 kap. kulturmiljölagen (1998:950) med bestämmelser om byggnadsminnen och dessa bestämmelser är inte undantagna i reservatsbeslutet.

Svaneholms slotts andelsförening (markägare) kommer att utses till att vara friluftslivsförvaltare av naturreservatet. Länsstyrelsen ser till att de får information om vad som gäller om anläggningar ska anläggas i anslutning till kraftledningen enligt ovan och vad som gäller om väg spärras av med bom.

Skurupsbygdens Konst & Hantverksförening: SKHF har inget att erinra mot föreliggande plan för att bilda ett naturreservat i Svaneholm. Vi inser att detta kommer att innebära ökad tillgänglighet och ett ökat intresse för hela konceptet Svaneholm, av vilket vår förening utgör en väsentlig och intressant kulturell del. Sannolikt får vi också uppleva ett ökat antal besökare till vårt galleri, Mästers Galleri, som ligger strategiskt vid passagen vidare in i området.

Lunds Botaniska förening (LBF): Undertecknad har på uppdrag av Lunds Botaniska Förening tagit del av såväl beslutsunderlag som skötsel-föreskrifter. Inom föreningen ställer vi oss klart positiva till inrättande av detta reservat och vi anser också att de föreslagna skötselåtgärderna verkar väl genomtänkta. En liten detalj sticker dock något i ögonen och det är denna- om insåning eller inplantering ska ske av inhemska växter så ska de ha svensk proveniens. Att det trycks på inhemska arter är utmärkt. Proveniensen bör emellertid vara mera lokal/regional än nationell.

Länsstyrelsens bemötande: Länsstyrelsen tackar för bemötandet och kompletterar skötselplanen med att det bör vara lokal eller regional proveniens på frömaterialet.

Friluftsrämjandet Skurup: Vi som förening med våra grupper har hållit till i Svaneholmsskogen i mer än 40 år och har alltid skött oss och hjälpt till att hålla skogen ren och frisk. Nu när det blir naturreservat så kommer vi inte att kunna hålla vår verksamhet där då man inte får elda, tälta eller göra upp läger på något



Dnr 511-38258-2023
1264-211

sätt. Det är detta som vi gör i vår förening, och det är synd att det ena måste utesluta det andra.

- Vi har några lägerplatser som vi fixat till och håller reda på, som vi skulle vilja fortsätta att kunna använda (Se bifogad bild!). Vi kommer att själva stå för underhåll osv, och vi menar inte att det ska sättas upp soptunnor med mera utan lägerplatserna ska bara vara till för våra grupper. När vi är ute så håller vi reda på våra tillhörigheter och tar med oss vårt skräp hem.
- När vi är ute med våra grupper så händer det att vi eldar, sätter upp vindskydd/tält för att visa upp och ibland sova i, vi undrar om vi kommer att kunna göra detta i fortsättningen?
- En i min styrelse ringde till er på länsstyrelsen idag (6/5-24) och fick då reda på att Bertil Nilsson på Andelsföreningen på Svaneholms slott skulle ha hört av sig till alla föreningar som håller till i skogen, men det är ingen som har pratat med oss om detta överhuvudtaget.
- Vi har en koja som vi byggt till vår figur Mulle, denna skulle vi vilja ha kvar och såklart rusta upp. Den ligger vid en av lägerplatserna som vi vill behålla.
- Vi har frågan om vart vi ska bedriva vår verksamhet, om vi inte får vara i Svaneholm, då detta är vårt "Lokal"? Vi fick svaret av kontakten på länsstyrelsen att vi kunde ta oss till Häckebergaskogen, men vi kommer att tappa många av våra medlemmar/barn om vi flyttar dit, då många är med för att det är nära.
- Vi undrar även vart ni hade tänkt lägga "Mulles stig" i skogen?

Länsstyrelsens bemötande: Länsstyrelsen tycker att det är en viktig och värdefull verksamhet som Friluftsrådet bedriver i området och ser gärna att det kan fortsätta att bedrivas i Svaneholmsområdet i sin helhet. Vid framtagandet av förslag till beslut och föreskrifter för naturreservatet Svaneholm har det varit med utgångspunkt ifrån att det finns andra reservat i direkt anslutning, som dessutom ägs av Naturvårdsverket, där friluftaktiviteter såsom ridning, cykling och övernattnings är tillåtet enligt föreskrifterna. En slags zonerings av friluftslivet. Det nu föreslagna reservatet, Svaneholmsjön och skogen runt denna, är ett mycket välbesökt område vilket medför ett stort slitage på stigar och rastplatser. Med detta som bakgrund gjorde Länsstyrelsen en bedömning om att det kunde vara lämpligt med de föreslagna ordningsföreskrifterna vad gäller eldning, övernattnings och tältning. När ett område blir reservat blir det ofta ett visst ökat besöksstryck från allmänheten vilket kan innebära att andra besökare även vill utnyttja reservatet för övernattnings. De platser som föreningen utnyttjar kan inte bara vara till för era grupper utan måste vara till för alla besökare i området. Efter inkomna synpunkter i samband med remissen och efter träff på plats har Länsstyrelsen tagit till sig synpunkterna om att det ska kunna vara möjligt att tälta och att kunna elda på andra platser än de som iordningstälts för detta. Det föreslagna reservatsbeslutets ordningsföreskrifter ändras genom att föreskrifterna C2 om förbud att tälta och C3 om förbud att elda på annat än anvisad plats och med medhavd eller tillhandahållen ved tas bort.



Dnr 511-38258-2023
1264-211

Att bygga en så kallad Mullekoja med tillfört material (brädor eller annat) som har karaktären av en mer permanent konstruktion är dock inte tillåtet enligt ordningsföreskrifterna eftersom det betraktas som en anläggning. Att bygga tillfälliga enkla kojor med pinnar från platsen är dock möjligt.

Tyvårr blev det nog missuppfattning vid telefonsamtalet vad gäller förslag på andra områden som man kan besöka i närheten. Det var endast avsett som ett tips på andra lämpliga områden. Vad gäller frågan på var Mullestigen ska läggas är det ett separat projekt som egentligen inte berör själva reservatsbeslutet men har aktualiserats i samband med reservatsbildningen och kommer att ske i samarbete med Friluftsförbundet. Lokalföreningen är redan kontaktade av Länsstyrelsens friluftssamordnare angående Mullestigen och kommer att se till så att lokalföreningen får vara med vid framtagandet av stigdragningen. Markägaren, Svaneholms andelsförening, har inte haft som uppgift att kontakta alla föreningar vad gäller själva reservatsbeslutet men däremot om den planerade invigningen av naturreservatet som kommer att ske till hösten och där vi gärna ser att Friluftsförbundet deltar.



HUR MAN ÖVERKLAGAR LÄNSSTYRELSENS BESLUT

Om du vill överklaga Länsstyrelsens beslut ska du skriva till Regeringen, Klimat- och näringslivsdepartementet. Överklagandet ska dock skickas till skane@lansstyrelsen.se eller Länsstyrelsen Skåne, Miljöavdelningen, 205 15 MALMÖ.

Tid för överklagande

Överklagandet ska ha kommit in till Länsstyrelsen senast den 1 juli 2024. Om den som vill överklaga beslutet företräder det allmänna ska överklagandet dock ha kommit in tre veckor från den dag då beslutet meddelades.

Innehåll

Överklagandet ska vara skriftligt. I överklagandeskrivelsen ska ni ange:

- vilket beslut ni överklagar, beslutets datum och ärendenummer (diarienummer),
- på vilket sätt ni vill att beslutet ska ändras,
- er adress, telefonnummer och eventuell e-postadress,
- eventuella handlingar eller annat som stödjer er mening.

Ytterligare upplysningar

Behöver ni veta mer om hur ni ska göra kan ni ringa till Länsstyrelsen, telefon 010-224 10 00 (växel).



Fastigheter och nyttjanderätter som berör naturreservatet Svaneholm

Fastigheter som berörs av naturreservatet

Svaneholm 2:1

Svaneholm 2:2

Rättigheter inom naturreservatet

Enligt uppgifter från Lantmäteriet är lokaliseringen oklar för servituten och har inte redovisats på karta.

Serv 1 12-IM4-87/8430.1 Avtalsservitut, avloppsledning (karta saknas)

Serv 2 12-IM4-97/2924.1 Avtalsservitut, VA-ledningar och avloppspumpstation. Belastar Svaneholm 2:1 (rättigheten kan inte redovisas i registerkartan).

Dikningsföretag

Svaneholms vattenavledningsföretag av år 1983



Sändlista

Markägare, sakägare, myndigheter

Svaneholms slotts andelsförening
Lunds stifts Prästlönetillgångar
Skurups kommun
Skogsstyrelsen
Riksantikvarieämbetet
SGU
Trafikverket
E.ON.
Telia Sonera Skanova

Föreningar, närboende mfl

Entomologiska sällskapet i Lund
Friluftsförbundet
Friluftsförbundet Skurup
Global Regulatory Compliance Holding
John Tegger
LRF Skåne
Lunds Botaniska Förening
May-Brith & Lars Nyman
Marlene Persson
Naturskyddsföreningen Skåne
Puggehatten
Skånes Ornitologiska Förening
Skurupsbygdens Konst och Hantverksförening (SKHF)
Skurup Söderslätt Trädgårdsförening
Skurups scoutkår
Skånes Orienteringsförbund
Skurups kommun, serviceförvaltningen
Skurups kommun, miljöförvaltningen
Slottsrestaurangen Svaneholm
Thomas Lanz, Haverbergsdal
Vemmenhögskommuns härads fornminnes- och hembygdskommitté

Internt

Miljöavdelningen: Jeanette Persson
Rättsenheten: Johan Åsberg
Kulturmiljöenheten: Julia Cronqvist
Naturprövningsenheten: Josefin Andersson



Dnr 511-38258-2023
1264-211

Naturvårdsenheten: Alexander Nordström, Malin Andersson

Vattenenheten: Maria Nitare

Fiske- och restaureringsenheten: Johan Wagnström

Naturskydds-enheten

Art- och naturenheten