

Enheten för vilt

## Licensjakt efter lo i Dalarnas län 2022

### Beslut

Länsstyrelsen i Dalarnas län beslutar med stöd av 37 § förvaltningslagen att ändra sitt tidigare beslut om licensjakt efter lodjur i Dalarnas län, av den 15 december 2021, på så sätt att jakten omfattar högst åtta (8) lodjur inom Dalarnas län fördelat på 2 jaktområden (ändringar kursiverade). Detta beslut ersätter således det tidigare beslutet som upphävs i och med detta beslut.

Länsstyrelsen beslutar med stöd av 23 § jaktförordningen undantag från förbudet i 31 § första stycket jaktlagen (1987:259) att jakt inte får ske från motordrivna forskaffningsmedel. Detta undantag innebär att sökande längs med väg eller skoterled får ske.

Länsstyrelsen beslutar vidare att nedan angivna villkor ska gälla för beslutet. Jakt som inte följer dessa villkor sker utan stöd av beslutet och i strid med fredningsbestämmelserna i 3 § jaktlagen (1987:259). Straffbestämmelserna för jaktbrott finns i 43 och 44 §§ samma lag.

Länsstyrelsen beslutar med stöd av 59 § jaktförordningen (1987:905) att detta beslut ska gälla utan hinder av att beslutet överklagas.

Länsstyrelsen beslutar att delgivning av detta beslut ska ske genom kungörelse. Beslutet fattas med stöd av 49 § delgivningslagen (2010:1932). Meddelande om beslutets huvudsakliga innehåll samt om var och när det hålls tillgängligt införs inom tio dagar efter beslutsdatum i Post- och Inrikes Tidningar.

### Villkor

#### Jakttid

Jakten får, med stöd av 3 § NFS 2014:25, bedrivas från och med den 1 mars 2022 till dess att jakten avlyses, dock längst till och med den 31 mars 2022. Av 9 § jaktförordningen framgår att lodjur endast får jagas från och med en timme före solens uppgång till och med en timme efter solens nedgång. Under timmen efter solens nedgång får jakten endast bedrivas som vaktjakt eller smygjakt.

## Omfattning

Jakten omfattar högst åtta (8) lodjur inom Dalarnas län fördelat på 2 jaktområden enligt karta (bilaga 1).

Område 1 Norra: Högst två (2) lodjur får fällas.

Område 2 Södra: Högst sex (6) lodjur får fällas.

Lodjur får fällas oavsett djurets kön och ålder. Ungdjur bör av jaktetiska skäl i möjligaste mån fällas före föräldradjur.

## Vilka får utföra jakten?

Person som har jakträtt avseende lodjur i de delområden som omfattas av detta beslut har rätt att delta i jakt efter lodjur. Jakt får inte bedrivas utan att en ansvarig jaktledare är utsedd vid varje tillfälle, se vidare under jaktledarens ansvar. Varje jägare ska inneha vapenlicens samt giltigt statligt jaktkort.

Enligt 49 § jaktförordningen ska samtliga som avser delta i licensjakt efter lo anmäla sig till Naturvårdsverkets Jägarregister.

Det finns tre olika sätt att registrera sig i Jägarregistret:

- Naturvårdsverkets kundtjänst: 010-698 10 00 (ange personnummer);
- Ring talsvar: 0771-18 34 11 11 och följ instruktionen (samtalet kostar som ett vanligt samtal och du använder knappsatsen på telefonen för att göra val);
- e-post till [jagarregistret@naturvardsverket.se](mailto:jagarregistret@naturvardsverket.se) (ange personnummer);
- inloggning med Bank-ID på <https://jagarregistret.naturvardsverket.se/Auth>.

Du får ingen bekräftelse på din registrering, oavsett vilken metod du använder för att registrera dig. Däremot kan du kontrollera din registrering genom att logga in i Jägarregistret.

## Jaktmedel

### Spårsökning

Sökning efter lodjurspår med hjälp av motordrivet fordon får ske på befintligt vägnät och på befintliga skoterleder som återfinns på Lantmäteriets karta i skala 1:50 000, eller på Lantmäteriets karta i skala 1:100 000 i områden där kartor i skala 1:50 000 inte finns. I naturreservat och nationalpark ska dock gällande regelverk följas.

Spårning med hjälp av motordrivet fordon får utföras från och med beslutad jaktstart till och med jaktens slut i syfte att fastställa djurens ungefärliga vistelseplats.

Sökning efter lodjurspår får utföras utan att registrera sig i jaktregistret.

Länsstyrelsen erinrar om att skjutvapen enligt 22 § jaktförordningen inte får medföras vid färd med motordrivet fordon i terräng.

#### Hundandvändning

Högst två hundar som ställer eller förföljer ett och samma lodjur får användas samtidigt och hundar får inte bytas under jakt på en och samma lo under en och samma dag enligt 5 § NFS 2014:25. Länsstyrelsen rekommenderar att hundarna bör ha likartat arbetssätt.

#### Vapen

Av Naturvårdsverkets föreskrifter och allmänna råd (NFS 2002:18) om jakt och statens vilt framgår att jakt efter lodjur endast får bedrivas med kulvapen och ammunition som uppfyller kraven för klass 1 och klass 2 samt med hagelgevär.

#### Jaktledaren

I Naturvårdsverkets föreskrifter och allmänna råd (NFS 2014:25) för länsstyrelsens beslut om licensjakt efter lodjur specificeras jaktledarens ansvarsområden gällande lodjursjakten enligt nedan:

Jakt får inte bedrivas utan att ansvarig jaktledare utsetts på förhand vid varje jakttillfälle. Vid ensamjakt är den ensamme jägaren jaktledare.

Jaktledaren ska före jaktens början informera samtliga jaktdeltagare om villkoren för jakten, kommunikationsbestämmelser, otillåtna skjutriktningar, gränsförhållanden samt om övriga regler som kan behövas för jaktens genomförande. Jaktledaren ska vidare informera om skyldigheten att inneha vapenlicens och giltigt statligt jaktkort.

Jaktledaren ska informera skytten om dennes ansvar att rapportera fällt lodjur till Länsstyrelsen i enlighet med 5 b § jaktförordningen.

Jaktledaren ska inför varje jakttillfälle försäkra sig om att en hund som är särskilt tränad i att spåra skadat vilt ska kunna finnas på skottplatsen inom högst två timmar från påskjutningen i enlighet med 17 § andra stycket jaktförordningen.

Jaktledaren ska informera varje jaktdeltagare om riskerna med skadskjutning av lodjur, uppmana jaktdeltagarna att vid jakt med kulgevär endast skjuta med stöd och endast skjuta mot stillastående lodjur med rena sidoskott samt, vid jakt med hagelvapen, inte skjuta på avstånd över 20 meter.

Jaktledaren ska informera varje jaktdeltagare om att han eller hon bör vara ansvarsförsäkrad, bör bära röda band eller motsvarande kännetecken under jakten samt att han eller hon årligen före jakten förvissat sig om att kulvapnet är inskjutet och att han eller hon har tillräcklig skjutskicklighet för att bedriva jakt efter lodjur.

Jaktledaren ska ansvara för att kommunikationsvägarna under jakten säkerställer att villkoren för jakten efterlevs.

Jaktledaren ska minst en gång i timmen informera sig om hur många lodjur som återstår av tilldelningen.

### Information om återstående tilldelning

Jaktledaren är skyldig att minst en gång i timmen avlyssna Länsstyrelsens telefonsvarare för information om återstående tilldelning: **010-225 04 70**.

Som komplement till telefonsvararen och för att underlätta och effektivisera information om aktuell tilldelning och/eller avlysning under jakten, rekommenderas samtliga jaktdeltagare utöver detta att utnyttja Länsstyrelsens SMS-tjänst.

Registrering till SMS-tjänsten görs enligt följande:

Skicka SMS till telefonnummer: +46 769 447 627

Ange följande meddelande:

**Spara**(mellanslag)**Förnamn**(mellanslag)**Efternamn**(mellanslag)Lodjursjakt2022

Ange ditt namn vid Förnamn och Efternamn, exempel:

Spara Kalle Svensson Lodjursjakt2022

## Anmälan av fällt lodjur

Den som fällt lodjur ska anmäla detta till Länsstyrelsen på telefon **010-225 04 70** utan dröjsmål och senast inom en timme.

Vid anmälan ska skytten ange följande uppgifter:

- skyttens och jaktledarens namn, adress och telefonnummer,
- när djuret fällts eller påskjutits (datum och klockslag),
- var djuret fällts eller påskjutits (inom vilket jaktområde och plats som går att återfinna på karta, alternativt koordinater där Sweref99 används i första hand och RT90 som alternativ)

I samband med anmälan om fällt djur informerar Länsstyrelsen om hur fällt djur ska hanteras, samt bestämmer tidpunkt och plats för besiktning.

### Besiktning av fällt lodjur

- Länsstyrelsens besiktningsmän ska besikta samtliga fällda djur.
- Skytten ska inom ett dygn från det att djuret fällts uppvisa hela det fällda djuret för Länsstyrelsens besiktningsman.
- Om Länsstyrelsen så begär ska skottplats och fallplats omgående uppvisas.
- Besiktningsmannen fyller tillsammans med skytten i de blanketter för fällt lodjur som Länsstyrelsen tillhandahåller.

Jaktledaren uppmanas att underlätta för besiktningsmannen efter det att ett lodjur fällts, exempelvis genom att undvika att jaktdeltagarna trampar sönder spår vid skottplats och fallplats.

### Hantering av skinn samt kraniet från fällt lodjur

Skinn från fällt lodjur tillfaller jakträttshavaren under förutsättning att:

- Länsstyrelsens besiktningsman har tagit ett hudprov (ca 1x3 cm) från fällt lodjur. Om djuret är eller kan tänkas vara angripet av skabb ska ytterligare hudprov tas från angripen del eller delar.
- Flådd kropp inklusive huvud överlämnas till besiktningsmannen.

- Jakten i övrigt har skett i enlighet med jaktlagstiftningen och villkoren i Länsstyrelsens beslut om licensjakt.

Besiktningsmannen ska märka lodjurskinn med transponder (mikrochip) vid sidan av flåsnittet vid buk eller bröst. Uppgifter om chipnummer ska anges på särskild blankett som besiktningsmannen tillhandahåller. För information om försäljning av lodjurskinn se bilaga 2.

Jakträttshavaren kan ansöka om att få tillbaka kraniet mot en avgift efter att Statens veterinärmedicinska anstalt (SVA) har genomfört åldersbestämning genom analys av en hörntand. Detta anges särskilt på besiktningsmannens blankett.

#### Hantering av kropp från fälld lodjur

Länsstyrelsens besiktningsman ansvarar för att flådd kropp inklusive huvud och hudprov tas om hand och fraktas till SVA. Kroppen ska vara komplett, dvs. alla tår (exklusive klor), alla svanskotor, kraniet samt (för hanar) testiklar ska medfölja kroppen.

Lodjur som faller på en mark där lodjursjakt inte får ske tillfaller staten enligt 33 § jaktförordningen (påträffas död när den är fredad) och Naturvårdsverket beslutar hur det fällda djuret ska hanteras enligt 38 § jaktförordningen.

#### Påskjutet lodjur

Den som har påskjutit lodjur ska anmäla detta till Länsstyrelsen på telefonnummer: **010-225 04 70** utan dröjsmål och senast inom en timme.

Den som påskjutit lodjur ska tillsammans med jaktledaren ansvara för att platsundersökning genomförs för att undersöka om lodjuret är skadat eller inte. Om platsundersökning eller andra omständigheter visar att lodjuret är skadat ska eftersök genomföras. Eftersök ska genomföras tills dess:

- Djuret påträffats dött.
- Djuret påträffats skadat och avlivats.
- Kulan från det avlossade skottet anträffas på en plats som utesluter att djuret skadats, eller att djuret trots genomfört eftersök inte kan anträffas.

Jaktledaren ska till Länsstyrelsens besiktningsman redovisa hur platsundersökning eller eftersök genomförts.

Jaktledaren ska uppvisa skottplatsen för Länsstyrelsens besiktningsman och tillsammans med besiktningsmannen och den som påskjutit lodjuret genomföra en fältkontroll och följa upp vad som skett efter skott. Jaktledaren ska tillsammans med besiktningsmannen dokumentera platsundersökning och eftersök på blankett som besiktningsmannen tillhandahåller.

#### Avräkning

Påskjutet lodjur ska avräknas såvida inte kulans anslags- eller nedslagsplats från det avlossade skottet är så belägen att den utesluter att djuret skadats, eller om det på annat sätt vid fältkontroll kan fastställas att den inte skadats.

### Bakgrund

I propositionen ”En ny rovdjursförvaltning” (prop. 2008/09:210, s. 9 och s. 52) framgår det att jakt är ett användbart verktyg för att hålla rovdjursstammar på en nivå som inte leder till oacceptabla förhållanden mellan människa och rovdjur. En välreglerad jakt är ett sätt att minska rovdjurs påverkan på bytesdjur, att bibehålla deras skygghet för människor, att stärka lokalbefolkningens delaktighet i rovdjursförvaltningen, minska eventuella skador samt att öka acceptansen för rovdjur.

### Aktuella bestämmelser om förutsättningarna för jakt

#### Svensk lagstiftning

Enligt 24 a § andra stycket jaktförordningen får Naturvårdsverket överlämna att besluta om licensjakt efter lodjur till länsstyrelserna i ett rovdjursförvaltningsområde under förutsättning att antalet föryngringar för arten i rovdjursförvaltningsområdet överstiger de fastställda miniminivåerna.

I beslut (NV-04663-19) har Naturvårdsverket delegerat rätten att fatta beslut om licensjakt efter lodjur till samtliga länsstyrelser förutom Länsstyrelsen i Gotlands län. Delegeringen gäller från och med den 27 juni 2019 till och med den 15 april 2022.

I 23 c § jaktförordningen anges att förutsättningarna för att licensjakt efter lodjur ska kunna tillåtas när det inte finns någon annan lämplig lösning och att jakten inte försvårar upprätthållandet av en gynnsam bevarandestatus hos artens bestånd i dess naturliga utbredningsområde. Jakten måste dessutom vara lämplig med hänsyn till stammarnas storlek och sammansättning samt ske selektivt och under strängt kontrollerade förhållanden.

Av 23 d § jaktförordningen följer att om det finns förutsättningar enligt 23 c § och något annat inte följer av 24 a §, får Naturvårdsverket besluta om licensjakt efter lodjur. Ett beslut om jakt enligt första stycket får utformas och förenas med villkor som är ändamålsenliga med hänsyn till de olägenheter som förekomsten av täta rovdjurspopulationer orsakar.

#### EU-bestämmelser

Bestämmelserna i jaktförordningen ska tolkas mot bakgrund av motsvarande bestämmelser i Rådets direktiv 92/43/EEG av den 21 maj 1992 om bevarande av livsmiljöer samt vilda djur och växter (art- och habitatdirektivet).

Enligt artikel 12.1 a) art- och habitatdirektivet ska medlemsstaterna vidta nödvändiga åtgärder för införande av ett strikt skyddssystem i det naturliga utbredningsområdet för de djurarter som finns förtecknade i bilaga 4a, med förbud mot att avsiktligt fånga eller döda exemplar av dessa arter i naturen, oavsett hur detta görs. Lodjur finns uppräknad i bilaga 4a såsom en djurart av gemenskapsintresse som kräver noggrant skydd.

Av artikel 16.1.e) art- och habitatdirektivet följer att förutsatt att det inte finns någon annan lämplig lösning och att undantaget inte försvårar upprätthållandet av en gynnsam bevarandestatus hos bestånden av de berörda arterna i deras naturliga utbredningsområde får en medlemsstat göra undantag från bestämmelserna i artikel 12 för att under strängt kontrollerade förhållanden selektivt och i begränsad omfattning tillåta insamling och förvaring av vissa exemplar av de arter som finns förtecknade i bilaga 4 i en begränsad mängd som fastställs av de behöriga nationella myndigheterna.

#### Rättspraxis

Högsta förvaltningsdomstolen har i en dom den 30 december 2016 i mål 2406-2408-16 och 2628-2630-16 som rörde vargjakt funnit att det är möjligt att tillåta licensjakt efter varg med stöd av undantagsregeln i art- och habitatdirektivet. För att licensjakt ska vara möjlig krävs enligt angiven dom att fem kriterier är uppfyllda:

1. Jakten får inte försvåra upprätthållandet av en gynnsam bevarandestatus.
2. Jakten är lämplig med hänsyn till stammarnas storlek och sammansättning. Med detta avses enligt domstolen att jakten sker i en begränsad omfattning och avser en begränsad mängd.
3. Jakten sker under strängt kontrollerade förhållanden. Med detta avses enligt domstolen bl.a. att villkoren för jakten är tydliga.



4. Jakten sker selektivt.

5. Jakten är nödvändig och att det inte finns någon annan lämplig lösning.

I en dom från Förvaltningsrätten i Luleå den 9 februari 2017 i mål 48–17 angående 2017 års licensjakt på lodjur i Dalarnas län fann förvaltningsrätten att det, med bakgrund av Högsta förvaltningsdomstolens avgörande i ovan nämnda mål, var möjligt att besluta om licensjakt även på lodjur om förutsättningarna i övrigt är uppfyllda.

Helt nyligen har EU-domstolen meddelat ett förhandsavgörande i vilken vissa frågor rörande tolkningen av art- och habitatdirektivet besvaras (mål C-674/17 angående licensjakt efter varg i Finland). Bland annat fann domstolen att det är möjligt att under strängt kontrollerade förhållanden selektivt och i begränsad omfattning tillåta insamling och förvaring av vissa exemplar av de arter som finns förtecknade i bilaga IV till nämnda direktiv i en begränsad mängd om den beslutande myndigheten med rigorösa vetenskapliga uppgifter visar att syftet med jakten kan uppnås med sådan jakt.

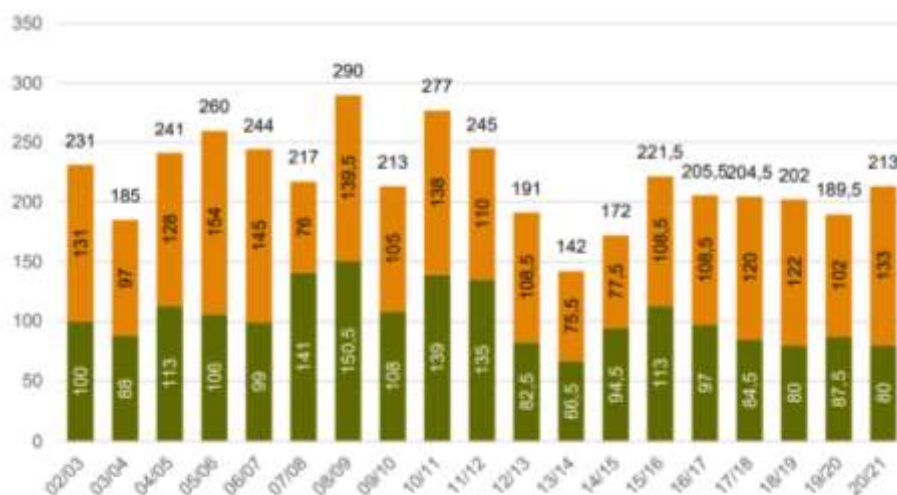
### Lodjurspopulationen i Skandinavien och Sverige

Viltskadecenter har uppdraget att sammanställa och publicera länsstyrelsernas resultat från rovdjursinventeringarna. Under inventeringssäsongen 2020/2021 fanns 280 familjegrupper av lodjur i Skandinavien (figur 1). Detta är en uppgång med 24 familjegruppen jämfört med 2019/2020. Av dessa 280 familjegruppen var 67 i Norge och 213 i Sverige. De 213 familjegrupperna i Sverige motsvarar en population på 1244 lodjur, 84 är i Mellersta. Det totala antalet lodjur får man genom att multiplicera antalet familjegrupper med en omräkningsfaktor (Tovmo m.fl. *Inventering av lodjur 2021*) beroende på biogeografisk region. Studier har visat att lodjursstammen har god genetisk status och inte är hotad på nationell nivå.

Den 16 december 2013 fastställdes det nationella referensvärdet för lodjur till 870 individer (NV-009661-12). I april 2019 rapporterade Naturvårdsverket nya referensvärden till EU enligt artikel 17 i art- och habitatdirektivet (NV-01525-18).

Syftet är i samtliga län att nå de långsiktiga förvaltningsmål som är satta och som bland annat syftar till att bibehålla en gynnsam bevarandestatus för arten.

Lodjursföryngringar utgör endast en del av den totala lodjurspopulationen. Antalet föryngringar kan variera relativt mycket från år till år utan att antalet vuxna lodjursindivider behöver förändras i samma takt. Enligt forskarna har lodjursstammen inte bristande genetisk variation och stammen är inte hotad på nationell nivå.



**Figur 1.** Antalet familjegrupper i Sverige per inventeringsperiod. Den gröna delen av staplarna visar antal familjegrupper som berör samebyar, medan den orangea delen av staplarna visar antal familjegrupper som ej berör samebyar.

### Lodjurspopulationen i mellersta rovdjursförvaltningsområdet

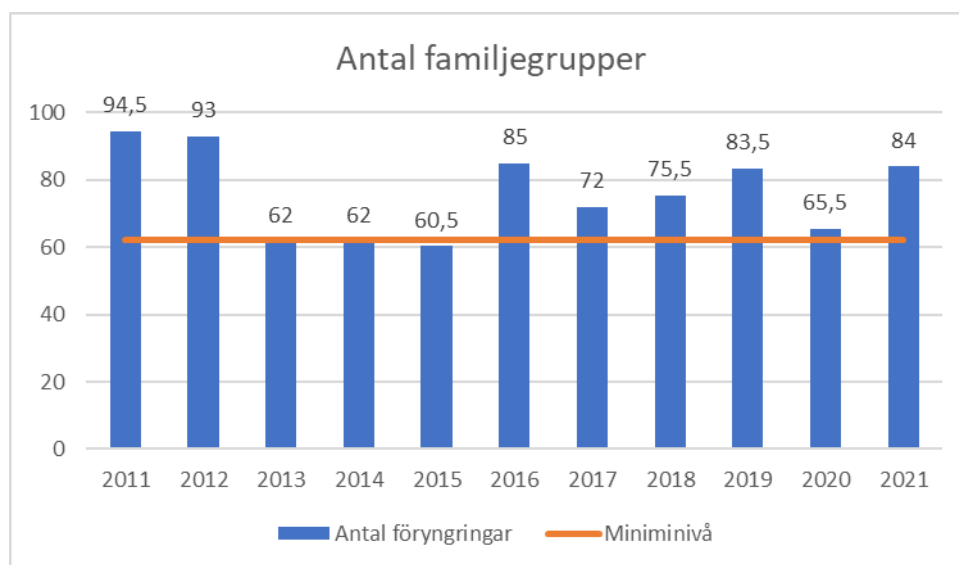
Lodjursstammen, mätt i antal inventerade familjegrupper, varierar mellan åren i mellersta rovdjursförvaltningsområdet. Det kan delvis bero på naturlig variation i reproduktionen, men beror också på att det vissa år är svårt att inventera, på grund av brist på bra spårnö.

Lodjurets populationsdynamik påverkas också av andra faktorer, i mellersta rovdjursförvaltningsområdet är det tätheten av rådjur som visats ha stor betydelse för hur lodjurspopulationen kan utvecklas i området.

Jaktområdet har tagits fram med utgångspunkt i täthet av lodjur och fårbesättningar.

Enligt bilaga 1 i Viltskadecenters sammanställning konstaterades 84 familjegrupper i mellersta rovdjursförvaltningsområdet efter inventeringen 2020/2021 (figur 2). Detta innebär att lodjurspopulationen ligger över den av Naturvårdsverket beslutade miniminivån om 63 föryngringar. De nuvarande

miniminivåerna gäller som längst till och med år 2024. De nationella målen för arten är att lodjursstammen ska ligga på eller över miniminivån på förvaltningsområdesnivå. Ett län som ligger under sin miniminivå kan fatta beslut om licensjakt efter lodjur, förutsatt att förvaltningsområdets miniminivå ej äventyras.



**Figur 2.** Antalet familjegrupper av lodjur i mellersta rovdjursförvaltningsområdet åren 2011–2021 samt miniminivån för förvaltningsområdet.

## Länsstyrelsens bedömning

### Ändring enligt förvaltningslagen

Länsstyrelsen har uppmärksammat att Länsstyrelsens beslut om licensjakt på lodjur meddelat den 15 december 2021 innehållit felaktigheter på så sätt att det inte framgått att jakten omfattar högst åtta lodjur inom Dalarnas län fördelat på två jaktområden. Av beslutet har dock framkommit i motiveringen att jakten ska fördelas på två områden, dock inte i vilken omfattning och hur dessa områden ska vara uppdelade. Denna felaktighet har skett till följd av myndighetens förbiseende.

Enligt 37 § 1 st förvaltningslagen får en myndighet ändra ett beslut som den har meddelat som första instans om den anser att beslutet är felaktigt på grund av det har tillkommit nya omständigheter eller av någon annan anledning.

Länsstyrelsen bedömer att omständigheterna är sådana att myndigheten med stöd av förvaltningslagen kan ändra beslutet.

### Syfte med licensjakten

En adaptiv förvaltning av rovdjur kräver en helhetsbild av länets totala rovdjurstryck och de problem som eventuellt medföljer. Dalarnas län påverkas av alla stora rovdjur och har som målsättning, enligt den regionala förvaltningsplanen för stora rovdjur i Dalarnas län (Dnr 218-2464-2019), att bevara dessa samtidigt som hänsyn visas till tamdjurshållning, bevarandet av fåbodar som kulturarv och rennäringen. Målsättningen för lodjursförvaltningen är också att stärka förtroendet för förvaltningen. Förtroendet stärks då förvaltningen är tydlig, förutsägbar, legitim, transparent och såväl regionalt som nationellt anpassad.

När det gäller lodjur arbetar Länsstyrelsen för att bibehålla allmänhetens acceptans för arten bland annat genom att minska risken för framtida skador. Licensjakten är en del av detta arbete. Licensjakten bidrar till att tätheten inte ska öka snabbare än vad som främjar samexistensen.

### Annan lämplig lösning

Alternativa metoder till jakt övervägs vid varje beslut om licensjakt efter rovdjur som tas av myndigheterna. Länsstyrelsen arbetar i största möjliga utsträckning med andra åtgärder så som ersättningar vid skador, bidrag till förebyggande insatser, skyddsjakt, samråd och information som bidrar till att minska konflikter mellan människa och lodjur. I vissa lägen kan alternativa metoder till jakt vara en lämplig lösning, men detta gäller i de fall där problembilden är konkret och väl avgränsad i tid och rum.

Lämpliga lösningar som provas i samband med skador på tamdjur är exempelvis skrämnel av olika slag, och stängsling. Skrämnel är en åtgärd som ofta har en begränsad effekt på lodjur då de har effekt på ett begränsat område. Stängsling är en beprövad åtgärd som skyddar mot angrepp av rovdjur men den har begränsad effekt för lodjur då de kan klättra, ta sig igenom och hoppar över även höga stängsel. Skrämnel och stängsling bedöms inte möjliga att genomföra på en skala som omfattar ett helt län eller en hel lodjurspopulation.

Skyddsjakt på lodjur ska vara begränsat till skadegörande individer. Den normala jaktformen bör vara en noga reglerad och kontrollerad licensjakt enligt propositionen "En ny rovdjursförvaltning" (prop. 2008/09:210, s. 52)

På en småskalig nivå är skyddsjakt, stängsel, skrämnel, flytt av tamdjur och ökad bevakning vanliga åtgärder som tillämpas. Även andra åtgärder såsom samråd, information, bidrag och ersättningar samt närvaro av fältpersonal kan till viss del bidra till att minska konflikter mellan människa och lodjur. På en storskalig nivå

är licensjakten den lämpligaste åtgärden vilket då sker parallellt med de ovan nämnda åtgärderna.

De biologiska förutsättningarna för etablering och förekomst av stora rovdjur inom Dalarna är mycket goda. Detta exemplifieras av att Dalarnas län är ett av de få län som har reproducerande stammar av alla de stora rovdjuren inklusive häckande par av kungsörn. Dalarna har, förutom en stor andel hägnade tamdjur, en väl utvecklad fäbodkultur och en aktiv rennäring. Detta får till följd att de biologiska förutsättningarna för storleken på rovdjursstammarna inte enbart bestämmer storleken på dessa, utan förhållandet till berörda människors och näringars acceptans spelar också stor roll. Länsstyrelsen anser att licensjakt efter lodjur bidrar till att minska det totala rovdjurstrycket i länet och därmed främjar möjligheterna till samexistens mellan människor och rovdjur.

Enligt förhandsavgörandet från EU domstolen krävs vetenskaplig grund för att syftet med jakten kommer att uppnås. Syftet är att bibehålla acceptansen för lodjur samt minska risken för framtida skador. Resultat i länet har visat att tamdjursangrepp minskar då lodjurstätheten minskar och tvärtom. Det finns också vetenskaplig grund som visar på svårigheterna med andra lämpliga förebyggande åtgärder, så som stängsling. Dalarna har dessutom fäbodbruk där tamdjuren stora delar av dygnet betar fritt vilket ytterligare försvårar förebyggande åtgärder.

Trots förhandsavgörandet från EU-domstolen, som ställer högre krav än tidigare domar från Högsta förvaltningsdomstolen, bedömer Länsstyrelsen att kraven har uppnåtts för att bevilja licensjakt och att licensjakt är den enda lämpliga lösningen för att begränsa de skador som orsakas av lodjur, stärka lokalbefolkningens delaktighet i rovdjursförvaltningen, bevara fäbodar samt bibehålla lodjursstammen på en nivå som motsvarar målsättningarna för arten i länet.

### **Lämpligt jaktuttag**

Av Naturvårdsverkets delegeringsbrev framgår det att det är av stor vikt att beakta det nationella referensvärdet då bedömningen av utrymmet för licensjakt flyttas från nationell till regional nivå. Den licensjakt som länen beslutar om får inte innebära att antalet föryngringar i Sverige understiger det beslutade nationella referensvärdet för lodjur.

Länsstyrelserna i mellersta rovdjursförvaltningsområdet har samverkat i framtagandet av licensjaktbesluten för att få en bättre helhetssyn och diskutera möjligt jaktuttag. Detta för att säkerställa att referensnivån för mellersta

rovdjursförvaltningsområdet inte understigs och samtidigt säkerställa att det nationella referensvärdet inte understigs.

#### Licensjaktens omfattning i mellersta förvaltningsområdet

Länsstyrelserna i det mellersta rovdjursförvaltningsområdet har gjort en sammanvägd bedömning av förutsättningarna för ett selektivt jaktuttag. Bedömningen baseras på underlag från lodjursforskaren Henrik André (Beskattningsmodell för lodjur), fastställt inventeringsresultat från den senaste inventeringssäsongen (2020–2021), beslut om fastställande av regionala miniminivåer (NV-01525-18), regionala förvaltningsmål, nationell förvaltningsplan samt målsättningarna i den svenska rovdjurspolitiken.

Lodjursforskaren Henrik André har i rapporten ”Beskattningsmodell för lodjur” för lodjurspopulationen 2023 beräknat effekterna av jakt på lodjurspopulationen i mellersta rovdjursförvaltningsområdet vid olika beskattningsnivåer. Tillväxttakten i lodjurspopulationen i förvaltningsområdet beror på tätheten av rådjur och lodjur samt biogeografisk region. I analysen är mellersta rovdjursförvaltningsområdet uppdelat i sex biogeografiska regioner som tar hänsyn till skillnader i landskapets produktionsförmåga.

Enligt beskattningsmodellen resulterar ett jaktuttag på maximalt 51 lodjur inom mellersta rovdjursförvaltningsområdet under vintern 2021/2022 i att det kommer vara cirka 78 (61 - 97) familjegrupper under vintern år 2022/2023. Det planerade uttaget ger enligt beskattningsmodellen en risk om 2 % att populationen i förvaltningsområdet hamnar under miniminivån. Länsstyrelsen bedömer att detta är en liten risk. Förvaltningsområdets lodjurspopulation bibehålls därmed över miniminivån om 62 föryngringar, och lodjursstammens gynnsamma bevarandestatus påverkas inte på nationell nivå. Länsstyrelserna inom förvaltningsområdet bedömer även att det utöver licensjakten finns utrymme för skydds jakt under 2021, om behovet skulle uppstå.

Prognoser för antal lodjursfamiljegrupper vintern 2021/2022 med resultatet av jakten på 29 lodjur under 2021 och för vintern 2022/2023 vid olika beskattningsnivåer under 2022.

#### Lämpligt jaktuttag i Dalarnas län

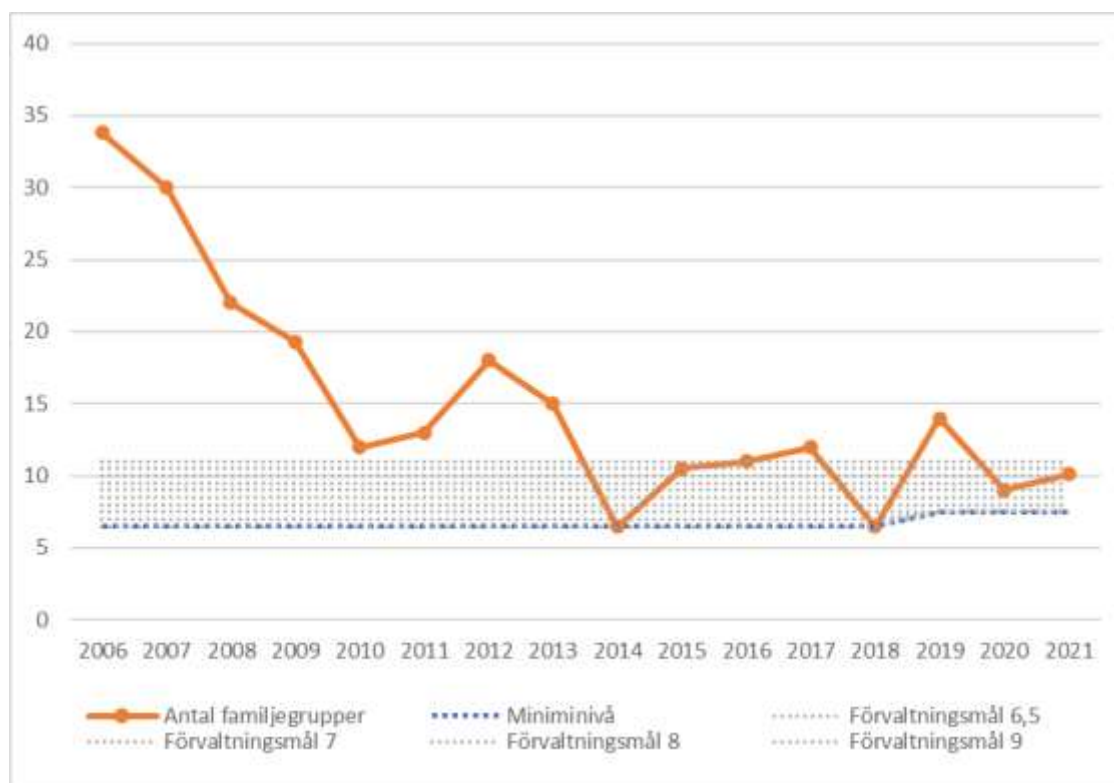
Förutom att ta hänsyn till det möjliga jaktuttaget inom hela rovdjursförvaltningsområdet måste varje enskilt län ta hänsyn till de regionala förutsättningarna, den lokala stammens hållbara utveckling samt de övergripande riktlinjerna som finns i länets förvaltningsplan. De övergripande

riktlinjerna är baserade på Dalarnas förvaltningsplan för stora rovdjur, som bland annat anger att licensjakt på lodjur är möjligt då förvaltningsmålet för populationsstorlek är uppfyllt. Dalarnas förvaltningsmål för lodjur är 7,5-11 familjegrupper. Dalarnas lodjursstam omfattade enligt det senaste officiella inventeringsresultatet 10,1 föryngringar, motsvarande cirka 63 lodjur, se figur 3, vilket ligger inom länets förvaltningsmål. Det jaktliga uttaget för licensjakten i Dalarna bör därför resultera i att stammen fortsatt ska ligga inom förvaltningsmålen för länet.

Jakten ska sträva efter att skador orsakade av lodjur på tamdjur ska minskas och minska de socioekonomiska konsekvenserna. Det bör tillämpas en försiktighet kring uttaget på lodjur eftersom de har en låg tillväxttakt. Länsstyrelsen bedömer att beslutat antal, åtta individer, bidrar till att nå dessa mål.

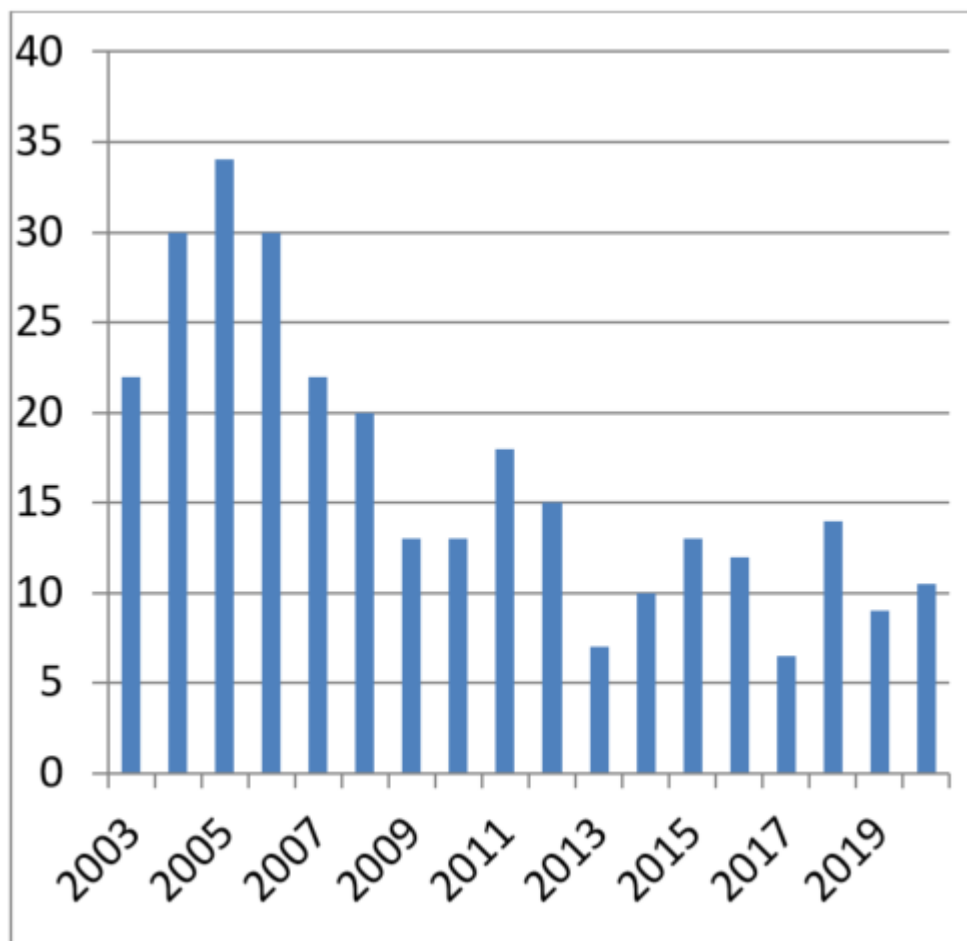
Det jaktliga uttaget på åtta individer i Dalarna försvårar inte lodjurens bevarandestatus och det bedöms även lämpligt med hänsyn till den regionala förvaltningsplanen med hänsyn taget till nationella förhållanden.

I bedömningen ingår att risken för underskattning av lodjursstammen i förhållande till det regionala förvaltningsmålet är större än risken för överskattning, vilket ytterligare styrker att detta jaktuttag inte riskerar att påverka gynnsam bevarandestatus negativt.



**Figur 3a.** Resultatet av lodjursinventeringen i Dalarnas län under perioden 2006–2021. Blå streckad linje visar miniminivån, tidigare 6,5 föryngringar men med nya beslutet om miniminivån från Naturvårdsverket ökat till 7,5 föryngringar, grått intervall visar förvaltningsnivån som idag är 7,5–11 föryngringar.





**Figur 3b.** Årtalet i diagrammet anger det år kullarna föddes. Inventeringen sker efterföljande vinter och resultaten publiceras ett år senare. Antal familjegrunder av lodjur registrerade i Dalarna 2003/04 – 2019/20 10,1 för Dalarna 20/21 i fördelat värde

### Val av jaktområde

Lodjuren orsakar direkta och indirekta skador på tamdjur och fäbodbruk med fritt betande djur och ger negativa konsekvenser för jakt på klövvilt, främst rådjur, vilket är en källa till konflikt mellan människa och lodjur. Risken för olägenheter och socioekonomiska konsekvenser kan därför förväntas öka i områden där förekomsten av lodjur är tät samtidigt som förekomsten av fårbesättningar är hög. En minskad förekomst av lodjur i dessa områden förväntas därför öka förutsättningarna för samexistens mellan människa och lodjur.

Jaktområdet har tagits fram med utgångspunkt i täthet av lodjur och fårbesättningar.

Viltförvaltningsdelegationen beslutade vid ett möte den 09 november 2021 att jakten på lodjur ska inriktas mot områden där tätheten av lodjur är som störst samt att hänsyn ska tas till täthet av tamdjur.

Länsstyrelsen har gjort en samlad bedömning och beslutat om jaktområdet med utgångspunkt i täthet av lodjur och fårbesättningar, se bilaga 1. Utifrån lokala koncentrationer ska jakten riktas mot södra Dalarna där tätheten av lodjursstammen och fårbesättningar är högst, för att förhindra framtida skador.

### **Strängt kontrollerade förhållanden**

Länsstyrelsen har beslutat att bland annat följande villkor för jaktens bedrivande ska gälla. Jaktledaren ska anmäla sig till Naturvårdsverkets jaktkortsregister. Jakten inkluderar stränga krav på skyndsamt rapportering av fällda eller påskjutna djur, inom en timme och kontinuerlig kontroll av om tilldelning återstår i det aktuella jaktområdet varje timme. Syftet är att minimera risken för överskjutning. Besiktningsmännens kontroll av fälld lo, och vid behov även av skottplatsen säkerställer att djuren fällts i enlighet med regelverket. Besiktning av fälld djur samt att den flådda djurkroppen lämnas till SVA möjliggör en noggrann kontroll av de fällda djurens DNA, kön, ålder och hälsostatus.

Jakten är även strängt kontrollerad med avseende på det underlag som beslutet grundas på, eftersom kvaliteten på inventeringsresultaten för lodjur är mycket hög. Jämfört med förvaltning av andra viltarter är kunskapsnivån inom lodjursförvaltningen i Sverige mycket hög. En noggrann uppföljning och analys av jaktresultatet inför kommande beslut bidrar dessutom till att ytterligare förbättra kunskapsläget. Jakten bedrivs inte generellt över hela länet utan bedrivs i ett begränsat område med begränsad numerär.

Mot bakgrund av de i beslutet formulerade villkoren anser Länsstyrelsen att licensjakten uppfyller kraven på strängt kontrollerande förhållanden och kraven om en selektiv jakt.

### **Uppföljning av licensjaktens genomförande och resultat**

För att nå de uppsatta förvaltningsmålen och undvika negativ påverkan på gynnsam bevarandestatus krävs kännedom om ett flertal viktiga faktorer såsom populationsstorlek, övrig dödlighet, och reproduktion. Licensjakten utvärderas årligen för att utifrån nyvunnen kunskap genomföra justeringar till nästa års licensjakt vid behov. Detta är en grundprincip i adaptiv viltförvaltning. Uppföljning av utvecklingen i lodjursstammen ska ske genom årliga inventeringar av lo enligt Naturvårdsverkets föreskrifter. Fortsatt forskning på

lodjurets ekologi och överlevnad görs av det Skandinaviska lodjursprojektet, Scandlynx. Erfarenheter ifrån jakten kommer även att analyseras och utbytas inom det mellersta rovdjursförvaltningsområdet.

## Sammanfattning

Den svenska lodjursstammen har med god marginal uppnått gynnsam bevarandestatus. En selektiv och strängt kontrollerad jakt av beslutad omfattning äventyrar därför inte upprätthållandet av lodjurens gynnsamma bevarandestatus vare sig lokalt, regionalt eller nationellt.

Det övergripande syftet med jakt efter rovdjur är att minska de socioekonomiska konsekvenserna av ett för högt rovdjurstryck i vissa delar av länet. För att uppnå detta finns som länsstyrelsen ser det ingen annan lämplig lösning än att tillåta viss licensjakt efter rovdjur. Den nu beslutade lodjursjakten är ett led i detta arbete.

Då jakten inriktas till områden där tätheten av fårbesättningar är störst finns det goda skäl att räkna med att syftet med jakten uppfylls. Med minskade angrepp på tamdjur i utsatta områden bedömer länsstyrelsen även att det finns förutsättningar för att allmänhetens förtroende för rovdjursförvaltningen i stort kommer öka.

## Information

För info om hur Länsstyrelsen i Dalarnas län behandlar personuppgifter, se [www.lansstyrelsen.se/dataskydd](http://www.lansstyrelsen.se/dataskydd).

## Hur man överklagar

Detta beslut kan överklagas, se bilaga 3.

## Ärendets beredning

Beslut i detta ärende har tagits av enhetschef Caroline Dickson efter föredragande av vilthandläggare Désirée Guidobaldi. I den slutgiltiga handläggningen har även jurist Thomas Winberg medverkat.

Denna handling har godkänts digitalt och saknar därför namnunderskrift.

## Bilagor

1. Karta över jaktområden under lodjursjakten 2022.
2. Försäljning av loskinn.

3. Hur man överklagar till Förvaltningsrätten.

4. Sändlista

L1. Blankett: *Registrering av fälld/död lo*

L2. Blankett: *Besiktning, provtagning och märkning av fälld lo*

L3. Blankett: *Påskjuten lo – platsundersökning och eftersök*

## Bilaga 1

### Område 1 Norra



### Områdesbeskrivning jaktområde

Från Falun söder ut längs E16 till Djurås. Från Djurås längs Rv 70 till kommungränsen mot Leksand. Längs kommungränsen väster ut till kommungränsen mot Mora. Längs kommungränsen väster ut till Rv 26. Norr ut längs Rv 26 fram till väg W 1040 som följs fram till kraftledningen (ca 2,4 km). Kraftledningen norr ut till korsande kraftledning norr om Myckelberg. Den korsande kraftledningen åt nordväst till Trängslet. Skjutfältsgränsen öster ut till Rotnen, som följs söder ut till Jöllen. Därefter väg W 1029 till vägen mot Unntorp, som följs fram till gränsen mellan Mora och Orsa kommun. Kommungränsen ner till väg W 1001 som följs söder ut till Rv 70. Längs Rv 70 till Rättvik och sedan Rv 301 till Nedre Gärdsjö. Därifrån längs väg W 889 fram till Rv 50 och sedan Rv 50 söder ut till Falun.

## Område 2 Södra



## Områdesbeskrivning jaktområde

Från Vansbro längs väg 26 söder ut till länsgränsen. Längs länsgränsen öster ut och sedan norr ut till E16. Längs E16 via Falun, Borlänge Djurås och fram till Vansbro.

## Bilaga 2

### Försäljning av skinn och kranie

Kommersiella aktiviteter som annonsering, köp, byte, försäljning av lodjursskinn eller andra delar av lodjur samt kommersiell förevisning av lodjur är förbjudna enligt artikel 8.1 i rådets förordning (EG) 338/97 av den 9 december 1996 om skyddet av arter av vilda djur och växter genom kontroll av handeln med dem. För lodjur skjutna i enlighet med detta beslut kan Jordbruksverket meddela undantag från förbudet genom ett CITES-intyg. CITES-intyget gäller för handel inom EU. För export av lodjur eller produkter av lodjur till länder utanför EU krävs ett särskilt exporttillstånd från Jordbruksverket. Ytterligare information finns på Jordbruksverkets hemsida ([www.jordbruksverket.se](http://www.jordbruksverket.se)).

## Bilaga 3

### Hur man överklagar hos Förvaltningsrätten

Om du inte är nöjd med Länsstyrelsens beslut, kan du **skriftligen** överklaga beslutet hos förvaltningsrätten. **Observera att du ska skicka eller lämna överklagandet till Länsstyrelsen i Dalarnas län, 791 84 Falun. Du kan även skicka in överklagandet via e-post till [dalarna@lansstyrelsen.se](mailto:dalarna@lansstyrelsen.se).** Det ska du göra därför att Länsstyrelsen måste pröva om överklagandet har kommit in i rätt tid, innan det skickas vidare till förvaltningsrätten.

### Tiden för överklagande

Ditt överklagande måste ha kommit in till Länsstyrelsen **inom tre veckor från den dag du fick del av beslutet**. Om det kommer in senare kan överklagandet inte prövas. I ditt överklagande kan du be om att få ytterligare tid till att utveckla dina synpunkter och skälen till att du överklagar. Sedan är det förvaltningsrätten som beslutar om tiden kan förlängas eller inte.

Om någon annan part överklagar beslutet, till exempel en kommun eller annan myndighet, är tiden **tre veckor från det datum som står på beslutet**.

### Ditt överklagande ska innehålla:

- vilket beslut som överklagas, beslutets datum och diarienummer
- hur du vill att beslutet ska ändras
- varför du anser att Länsstyrelsens beslut är felaktigt

Skriv också följande uppgifter, om du inte tidigare lämnat dem:

- personnummer
- adress till bostaden
- telefonnummer där du kan nås
- eventuellt övriga uppgifter som behövs för att man ska kunna skicka handlingar till dig

Om du har handlingar eller annat som du anser stöder din uppfattning, bör du skicka med kopior på dessa.

### Ombud

Du har rätt att anlita ett ombud för att sköta överklagandet åt dig. I så fall ska ombudet underteckna skrivelsen, bifoga en fullmakt i original från dig samt uppge sitt namn, adress och telefonnummer.



### **Ytterligare upplysningar**

Behöver du veta mer om hur du ska göra, går det bra att ringa till Länsstyrelsen, telefon 010-225 00 00. Fråga efter den som varit föredragande i beslutet.

### **Bilaga 4**

#### **Sändlista (via e-post)**

Naturvårdsverket

Statens veterinärmedicinska anstalt

#### **Kopia till (via e-post)**

Viltförvaltningsdelegationen i Dalarna

Länsstyrelserna i mellersta och norra förvaltningsområdena

Viltskadecenter

Jordbruksverket

Näringsdepartementet

Miljödepartementet

Sametinget

Polismyndigheten i Bergslagen

Jägareförbundet Dalarna

Jägarnas Riksförbund i Dalarna

Bilaga L1, sid 1(2)

REGISTRERING AV FÄLLT LODJUR							
1. Ifylld blankett lämnas till länsstyrelsens besiktningsman som registrerar relevanta uppgifter i Rovbase							
2. Besiktningsmannen sänder kopia till SVA tillsammans med proverna.							
DATUM	Datum då lodjuret fälldes						Länsstyrelsens Id-nr
	År	Månad	Dag	Klockslag	Tim	Min	
FÄLLD MED STÖD AV	<input type="checkbox"/> Licensjaktbeslut <input type="checkbox"/> Annat, ange vilket.					Rovbase ID	
						M	
<small>Djur som fälls med stöd av 40 c § JF, 9 § JL och 24 kap BrB ska anmälas till polismyndigheten och det är polisen och inte länsstyrelsen, som har ansvar för dokumentation och hantering av dessa djur. Detsamma gäller trafikoddat djur och djur som påträffas dött (fallvilt).</small>							
ANMÄLAN	Tidpunkt då lon anmäldes						Anmäld till
	År	Månad	Dag	Klockslag	Tim	Min	
SKYTT	Namn			Telefon		Mobiltelefon	
	Adress			Postnr	Postadress		
	e-postadress					Land om annat än Sverige	
JAKT-LEDARE	Namn			Telefon		Mobiltelefon	
	Adress			Postnr	Postadress		
PLATS	Skottplats (ange namn som finns på karta 1:100 000)						Kommun
	Län			Sameby			
	Skottplats Koordinater Rikets nät (RT 90)			Om skott- & fallplats är olika, ange koordinater för båda.	Fallplats Koordinater Rikets nät (RT 90)		
JAKTSÅTT m.m. (flera x kan anges)	Riktad lodjursjakt <input type="checkbox"/>		Annan jaktform (ange vilken)		Drevkedja <input type="checkbox"/>	Passkyttar <input type="checkbox"/>	
	Skjuten från postställe <input type="checkbox"/>		Skjuten vid lämsjakt <input type="checkbox"/>		Hund använd <input type="checkbox"/>	Antal hunder	
	Antal deltagande jägare		Antal avlossade skott		Antal lodjur i säten då jakt inleddes		
MÄRKT DJUR	<input type="checkbox"/> Tatuerad på insidan av läpparna - ange nr		<input type="checkbox"/> Öronmärke V/H öra ange färg och nr		<input type="checkbox"/> Radiohalsband ange nr		Om lodjuret är märkt, kontakta Grimsö forskningsstation, Lodjursprojektet
							070-203 04 31
KÖN OCH ÅLDER	Hane ♂ <input type="checkbox"/>		Hona ♀ <input type="checkbox"/>		Okänt kön <input type="checkbox"/>		0-1 år (årsunge) <input type="checkbox"/>
							Vuxen <input type="checkbox"/>
VIKTER (vägda)	Totalvikt (inte flädd)				Flädd kropp (skrott) med huvud (kg)		
MÅTT	<b>OM HELA LODJURET TILLFALLER STATEN: TA INTE MÅTT, VIKTER OCH PROVER</b>						
	1. Bröstomfång	cm					
	2. Kroppslängd	cm					

Personuppgifter behandlas i enlighet med dataskyddsförordningen (EU) 2016/679

Bilaga L1, sid 2(2)

**MÄTTHJÄLP**

Mät på oflådd lodjurskropp. Använd plastmåttband samt lämplig våg. Vägda vikter anges i kg med minst en decimal.

1. Bröstmått	Mät strax bakom frambenen.
2. Kroppslängd	Avstånd från nospets till svansrot genom att följa kroppens kontur.
ÖVRIG INFORMATION	

Bilaga L2, sida 1(2)

BESIKTNING, PROVTAGNING OCH MÄRKNING AV FÄLLD LO														
1. Blanketten fylls i av länsstyrelsens besiktningsman som registrerar relevanta uppgifter i Rovbase. 2. Besiktningsmannen sänder kopia till SVA tillsammans med proverna. 3. Blankett i original behålls av ägaren till skinn.														
DATUM	Besiktningsdatum och klockslag			År	Månad	Dag	Klockslag	Tim	Min	Länsstyrelsens id-nr				
ANMÄLAN	Besiktningsmannen fick kännedom om fälld lo			År	Månad	Dag	Klockslag	Tim	Min	Rovbase ID				
BESIKTNING AV	<input type="checkbox"/> Helkropp (oflädd)		<input type="checkbox"/> Skinn med dynor och klokaplar		<input type="checkbox"/> Kropp med skalle		<input type="checkbox"/> Skottplats		<input type="checkbox"/> Fallplats					
BESIKTNING VAR	<input type="checkbox"/> På skottplatsen/fallplatsen		<input type="checkbox"/> På annan plats. Ange var!											
KONTROLL AV LÄMNADE UPPGIFTER	<input type="checkbox"/> Skyttens personuppgifter			<input type="checkbox"/> Jaktsätt		<input type="checkbox"/> Platsangivelser		<input type="checkbox"/> Djurets ev. märkning						
	<input type="checkbox"/> Djurets kön		<input type="checkbox"/> Djurets ålder		<input type="checkbox"/> Djurets vikt		Eventuella rättelser/kompletter, skrivs under anmärkning nedan							
SKJUT-AVSTÅND OCH AVLOSSADE SKOTT	Skjutavstånd. Avstånd mellan skytt och lo, då djuret påsköts med första skottet?						<input type="checkbox"/> Hur reagerade lo?		<input type="checkbox"/> Stod still		<input type="checkbox"/> Gick i normal takt		<input type="checkbox"/> Sprang	
	<input type="checkbox"/> Hur många skott avlossades mot lo?		<input type="checkbox"/> med kulvapen		<input type="checkbox"/> med hagelvapen		<input type="checkbox"/> Användes stöd vid första skottet?		<input type="checkbox"/> Ja		<input type="checkbox"/> Nej			
NOTERA SYNLIKA SKADOR	Färska skador (foto)						<input type="checkbox"/> Skador på klor		<input type="checkbox"/> Inga skador på klor					
	Äldre skador (foto)						<input type="checkbox"/> Skabbangripen (ange var, ta foto på kroppen/huden)		<input type="checkbox"/> Inga synliga skador					
FOTODOKUMENTATION	<input type="checkbox"/> Hela lodjuret		<input type="checkbox"/> Klor och tassar		<input type="checkbox"/> Skottplats		<input type="checkbox"/> Fallplats		<input type="checkbox"/> Inga foton tagna					
KRANIE-ÅTERTAG	<input type="checkbox"/> Kryssa i rutan om skytten önskar få tillbaka det opreparerade kraniet från SVA. Kostnad 400 kr + fraktkostnad. Återtag utanför EU: CITES exporttillstånd samt importtillstånd måste ansökas och framföras till SVA av skytten inom ett år efter jaktens avslut, därefter tillfaller kraniet Svenska Staten. Fraktkostnaden står skytten för.						<input type="checkbox"/> Skyttens underskrift (krävs för retur)							
PROVER	<input type="checkbox"/> Kropp inkl. skalle, svanskotor och täben		<input type="checkbox"/> Vid hane också testiklar		<input type="checkbox"/> Kropp sänt till SVA (ange datum)									
	<input type="checkbox"/> Besiktningsmannens referensprov (hud ca 1x4 cm)				<input type="checkbox"/> Referensprov sänt till SVA (ange datum)									
ANMÄRKNING														
IDENTIFIERING EV. TIDIGARE MÄRKNING	<input type="checkbox"/> Oronmärke eller tatuering Ange nr:						<input type="checkbox"/> Nr på eventuellt CITES-tillstånd							
	<input type="checkbox"/> Ange mikrochipnr				<input type="checkbox"/> Skanning av kropp efter ev. tidigare mikrochip (vid fynd: ange placering)		<input type="checkbox"/> Ej kontrollerad							
MÄRKNING VID BESIKTNING	<input type="checkbox"/> Skinn - mikrochipnr						<input type="checkbox"/> Nymärkning med synligt mikrochip (ange placering - om annat än flåsnitt)							
LO-SKINNETS ÄGARE	Namn			Personnummer			Telefon							
	Adress			Postnr			Postadress							
	e-postadress						Land om annat än Sverige							
BESIKTNING OCH MÄRKNING UTFÖRD AV	Besiktningsman			Mobiltelefon			Länsstyrelse							
	Underskrift			e-postadress										

Personuppgifter hanteras i enlighet med dataskyddsförordningen (EU) 2016/679

Bilaga L2, sida 2 (2)

KOMPLETTERANDE MÄRKNING AV FÄLLD LO				
1. Blanketten fylls i av den som utför märkningen och originalet sändes till Naturvårdsverket, 106 48 Stockholm.				
2. Kopia behålls av ägaren				
KOMPLETTERANDE MÄRKNING	Chipnr. vid kompletterande märkning	Synligt mikrochip	Dolt mikrochip	Eventuell streckkod
	Ange vilken del av djuret som är märkt			
	Placering av mikrochip			
ÄGARE AV DEL AV DÖD LO	Namn		Personnummer	Telefon
	Adress		Postnr	Postadress
	e-postadress			Land om annat än Sverige
ANMÄRKNING				
MÄRKNING UTFÖRD AV	Datum	Märkning utförd av (ange myndighet)		
	Underskrift	Namnförtydligande		

KOMPLETTERANDE MÄRKNING AV FÄLLD LO				
1. Blanketten fylls i av den som utför märkningen och originalet sändes till Naturvårdsverket, 106 48 Stockholm.				
2. Kopia behålls av ägaren				
KOMPLETTERANDE MÄRKNING	Chipnr. vid kompletterande märkning	Synligt mikrochip	Dolt mikrochip	Eventuell streckkod
	Ange vilken del av djuret som är märkt			
	Placering av mikrochip			
ÄGARE AV DEL AV DÖD LO	Namn		Personnummer	Telefon
	Adress		Postnr	Postadress
	e-postadress			Land om annat än Sverige
ANMÄRKNING				
MÄRKNING UTFÖRD AV	Datum	Märkning utförd av (ange myndighet)		
	Underskrift	Namnförtydligande		

Personuppgifter hanteras i enlighet med dataskyddsförordningen (EU) 2016/679

Blankett R3, sid 1(2)

PÅSKJUTET ROVDJUR - PLATSUNDERSÖKNING OCH EFTERSÖK			
1. Fylls av Länsstyrelsens besiktningsperson tillsammans med skytt och jaktledare då rovdjur påskjutits, men inte påträffats dött eller avlivats på skottplatsen. Blanketten ifylls även vid skydds jakt samt vid andra tillfällen då eftersök genomförs. Relevanta uppgifter registreras av besiktningspersonen i Rovbase. 2. Kopia sänds alltid till SVA, även om prover inte insamlats.			
ART	<input type="checkbox"/> Björn <input type="checkbox"/> Järv <input type="checkbox"/> Lodjur <input type="checkbox"/> Varg <input type="checkbox"/> Annan art, ange vilken:		
DATUM	Datum då rovdjuret påsköts:    År   Månad   Dag   Klockslag   Tim   Min		Länsstyrelsens Id-nr
ANMÄLAN	Anmäld till:    År   Månad   Dag   Klockslag   Tim   Min		Rovbase ID <b>M</b>
PÅSKJUTEN MED STÖD AV	<input type="checkbox"/> Licensjakt <input type="checkbox"/> Skydds jakt <input type="checkbox"/> Annat, ange vilket:		
PLATSUNDERSÖKNING/EFTERSÖK	<input type="checkbox"/> Bara platsundersökning <input type="checkbox"/> Eftersök och platsundersökning <b>Polisen hanterar: Falvit (hittat dött rovdjur), trafikskadat/-dödat rovdjur, samt rovdjur påskjutet med stöd av 40 b § JF (djurskyddsskäl), 9 § JL (avlivad efter beslut av Polis, vid fara/skada) eller 24 kap BrB (nöd).</b>		
SKYTT	Namn		Telefon   Mobiltelefon
	Adress		Postnr   Postadress
	e-postadress		Land om annat än Sverige
JAKTLEDARE	Namn		Telefon   Mobiltelefon
	Adress		Postnr   Postadress
PLATS OCH AVLOSSADE SKOTT	Skottplats (ange namn som finns på karta 1:100 000)		Detaljerad karta över platsundersökning och eftersök ska bifogas Koordinater Rikets nät (RT90)
	Jaktområde (vid licensjakt)		Län   Kommun
	Skjutavstånd, Avstånd mellan skytt och rovdjur då djuret påsköts med första skott?    m		Hur reagerade rovdjuret? <input type="checkbox"/> Stod still <input type="checkbox"/> Gick normal takt <input type="checkbox"/> Sprang
	Hur många skott avlossades mot rovdjuret?    m, kulvapen    st, m, hagelvapen    st		Användes stöd vid första skottet? <input type="checkbox"/> Ja <input type="checkbox"/> Nej
	Ange var skottet/skotten troligtvis träffade?		Skott 1   Skott 2   Skott 3
	Tecknade rovdjuret för träff efter skott/skotten?		<input type="checkbox"/> Ja <input type="checkbox"/> Nej <input type="checkbox"/> Ja <input type="checkbox"/> Nej <input type="checkbox"/> Ja <input type="checkbox"/> Nej
	Lämnade rovdjuret synligt blodspår då det lämnade skottplatsen? <input type="checkbox"/> Ja <input type="checkbox"/> Nej		Hur långt kunde blodspåret följnas?    m
PLATSUNDERSÖKNING OCH EFTERSÖK	Eftersöksjägarens namn		Telefon   Mobiltelefon
	Användes hund vid eftersöket? <input type="checkbox"/> Ja <input type="checkbox"/> Nej		Klockslag då eftersöket startade    Tim   Min
	Om Ja, ange hundras och om flera, ange ordningsföljd		Hund 1   Hund 2   Hund 3
	<input type="checkbox"/> Enbart löshund <input type="checkbox"/> Enbart spårhund <input type="checkbox"/> Spårhund och löshund		
	Tillhörde hund och hundförare det egna jaktlaget? <input type="checkbox"/> Ja <input type="checkbox"/> Nej		Var eftersökskipaget utbildat/testat på rovdjurstypen? <input type="checkbox"/> Ja <input type="checkbox"/> Nej
	Var eftersökskipaget tränat på annat sätt? <input type="checkbox"/> Ja <input type="checkbox"/> Nej		Har avlossade kulor återfunnits?    Ange antal och var.
	Hur långt kunde rovdjuret spåras från skottplats till sista spår?    m		Klockslag då eftersöket avslutades    Tim   Min
PROV	Har DNA från det påskjutna rovdjuret insamlats? <input type="checkbox"/> Blod <input type="checkbox"/> Hår <input type="checkbox"/> Kött/vävnad <input type="checkbox"/> Spilling		
	Har DNA-prover överlämnats till besiktningspersonen? <input type="checkbox"/> Ja <input type="checkbox"/> Nej		Insamlade prover ska snarast sändas till SVA
RESULTAT ELLER BEDÖMNING AV ROVDJURETS SKADOR	Eftersök har genomförts till dess <input type="checkbox"/> Rovdjuret påträffats dött <input type="checkbox"/> Rovdjuret påträffats skadat och avlivats <input type="checkbox"/> Rovdjuret inte kunde anträffas		
	Jaktledarens bedömning av rovdjurets skador då det inte påträffats dött eller avlivats? <input type="checkbox"/> Rovdjuret är oskadat <input type="checkbox"/> Rovdjuret är lätt skadat <input type="checkbox"/> Rovdjuret är allvarigt skadat		
Grund för bedömningen ovan? Skriftlig utförlig motivering krävs! Kompletterande information lämnas på sidan 2.			
UNDERSKRIFTER	Besiktningsperson		Jaktledare
	Namnförtydligande		Namnförtydligande

