



Länsstyrelsen
Västerbotten

Beslut

Datum
2021-09-16

Ärendebeteckning
512-2764-2020

1(5)

Beslut om ändrade ordningsföreskrifter för naturreseptat Innerviksfjärdarna i Skellefteå kommun

Länsstyrelsens beslut

Med stöd av 7 kap 30§ miljöbalken (1998:808) och 22§ förordningen om områdesskydd (1998:1252) beslutar Länsstyrelsen om ändring av ordningsföreskrifter (C-föreskrifter) för naturreseptat Innerviksfjärdarna i Skellefteå kommun enligt nedan.

Beslutade föreskrifter, med stöd av 7 kap 30§ andra stycket miljöbalken, gäller omedelbart även om beslutet överklagas.

Ändring av ordningsföreskrifter

Följande ordningsföreskrift från beslutet den 9 december 1985 (dnr 11.1211-1837-83) ändras:

Utöver föreskrifter och förbud i andra lagar och författningar skall förbud gälla att

1. Under tiden 15 april – 15 augusti vistas inom de delar av området som markerats på kartbilaga,

De ändrade föreskrifterna får följande lydelse:

Utöver föreskrifter och förbud i andra lagar och författningar skall förbud gälla att

1. *Under tiden 1 april – 15 juli vistas inom de delar av området vid Ävikskärret som markerats på kartbilaga,
samt att under tiden 1 april – 31 maj vistas inom de delar av området vid Södra Innerviksfjärden som markerats på kartbilaga,*

Övriga ordningsföreskrifter gäller oförändrade i enighet med tidigare reservatsbeslut.

Bakgrund

Innerviksfjärdarnas naturreservat bildades 1974 för att i första hand skydda områdets värden som rast- och häckningsplats för våtmarksfåglar (se reservatsbeslut dnr 11.121-555-72).

I samband med revidering av naturreservatets gränser 1985-12-09 (dnr 11.1211-1837-83) gjordes vissa justeringar av bestämmelserna för naturreservatet samtidigt som ytan för fågelskyddsområdet i Södra Innerviksfjärdarna utökades. Syftet var att skydda rastande och häckande fåglar från mänskliga störningar.

Informationen till allmänheten om avgränsningen för fågelskyddsområdena har dock varit otydlig och i vissa fall felaktig. Länsstyrelsen planerar nu åtgärder för utökad tillgänglighet och tydligare skyltning och information om reservatet och vi har även gjort en översyn och förnyad bedömning av vilka ordningsföreskrifter som behövs för att uppnå syftet med skyddet. Bedömningen är att avgränsning och tidsomfattning för ytorna med tidsbegränsat beträdnadsförbud bör ändras.

Motivering

Flertalet av de fågelarter som skyddades med beträdnadsförbud när naturreservatet bildades har sedan 1970-talet ökat mycket kraftigt. Länsstyrelsen bedömer därför att de antal av svanar och gäss som rastar i området inte längre motiverar ett beträdnadsförbud på hela de ytor som inkluderades i beslutet från 1985-12-09 (dnr 11.1211-1837-83). Gränsen för beträdnadsförbudet bedöms kunna justeras utan att det påverkar områdets rastande fåglar negativt.

För de områden där det fortfarande är motiverat med ett beträdnadsförbud bedömer Länsstyrelsen att restriktioner inte är nödvändiga efter det att vårsträcket, respektive häckningssäsongen är avslutad. Klimatförändringarna har dock gjort att fåglarna numera anländer tidigare på säsongen än tidigare. Startdatum för beträdnadsförbuden tidigareläggs därför för båda förbudsområdena. För Södra Innerviksfjärden förkortas tiden med beträdnadsförbud till att enbart innefatta tiden för vårsträcket. För Åvikskärret, som också har funktionen av häckningsplats för våtmarksfåglar, är det motiverat med beträdnadsförbud även under häckningsperioden.

Konsekvensutredning

I enlighet med vad som sägs i 4 och 5 §§ förordningen (2007:1244) om konsekvensutredning vid regelgivning, bedömer Länsstyrelsen att ordningsföreskrifterna enligt 7 kap. 30 § miljöbalken innebär så begränsade kostnadsmässiga och andra konsekvenser att det saknas skäl för en konsekvensutredning av regelgivning.

Så här hanterar vi dina personuppgifter

Information om hur vi hanterar dessa hittar du på www.lansstyrelsen.se/dataskydd.

Ärendets beredning

Den föreslagna ändringen av ordningsföreskrifterna har skickats på remiss till berörda markägare, Skellefteå kommun, Västerbottens ornitologiska förening samt Naturskyddsföreningen i Skellefteå.

Fyra yttranden inkom; två från berörda markägare, ett från Skellefteå kommun och ett från Västerbottens ornitologiska förening.

Markägarna samt ornitologiska föreningen motsätter sig minskningen av ytorna med beträdnadsförbud av olika anledningar och i ett av yttrandena motsätter sig markägarna ändringen av tidsperioden.

- Någon menar att ytan inte bör minskas för att det redan sker så många överträdelser av bestämmelserna, medan andra menar att de gamla gränserna bör behållas för att de är inarbetade hos allmänheten. Någon påpekade att det är bra om gränsen för beträdnadsförbudet i så stor utsträckning som möjligt följer andra tydliga gränser för att det då är lättare att se om ordningsföreskrifterna följs eller inte.

Länsstyrelsen har tagit till oss synpunkterna och ser att de till viss del är relevanta. Föreskrifterna i ett reservat får dock inte innebära större inskränkningar än vad som behövs för att uppnå syftet med reservatet. Eftersom vi bedömer att ytan på områdena med beträdnadsförbud kan minskas enligt kartan i bilaga 1, utan att det påverkar reservatets syfte negativt, är det inte skäligt att behålla de tidigare gränserna.

- Västerbottens ornitologiska förening menar även att ytan med beträdnadsförbud inte bör minskas eftersom jaktlagstiftningen idag periodvis och under vissa förhållanden tillåter skydds jakt på svanar, gäss och tranor. Detta menar föreningen gör att det är ännu viktigare att skyddet för dessa fåglar inte minskas inom reservatet.

Länsstyrelsen tackar för synpunkten. Föreskriften om beträdnadsförbud som detta beslut handlar om gäller dock allmänheten, medan markägare, arrendatorer och andra nyttjanderättshavare inte berörs av föreskriften när det gäller åtgärder för jord- och skogsbruk samt fiske. Detta gör att beträdnadsförbudet inte skyddar fåglarna mot skydds jakt, varken med de tidigare gällande eller de nya avgränsningarna av förbudsområdena.

- I ett av yttrandena motsätter sig markägarna att tiden för beträdnadsförbuden avslutas tidigare, med hänvisning till att klimatförändringarna gör att fåglarna i området häckar under längre tid och senare på säsongen.

Länsstyrelsen följer klimatförändringarnas effekter på arter och naturmiljöer, både i realiteten, genom de prognoser som görs för hur klimatet kommer att utvecklas och genom att ta del av t.ex. forskningsresultat. Vi har endast hittat ett fåtal studier som undersökt hur klimatförändringarna påverkar fåglarnas häckningssäsonger och de vi har hittat visar att olika typer av fåglar verkar reagera olika. I dagsläget bedömer vi inte att detta är skäl nog för att ha en längre

Så här hanterar vi dina personuppgifter

Information om hur vi hanterar dessa hittar du på www.lansstyrelsen.se/dataskydd.

förbudsperiod än i detta beslut. Vi kommer dock att fortsätta att både följa utvecklingen av hur och när fåglarna använder reservatet och att bevaka denna typ av studier. Om det i framtiden visar sig att tiden för beträdnadsförbuden är för kort för att syftet med reservatet ska kunna upprätthållas kan vi justera tiden.

- Skellefteå kommun har inga synpunkter på de föreslagna ändringarna av ordningsföreskrifterna. Däremot påpekar kommunen att reservatet kommer att påverkas kraftigt av bygget av Norrbotniabanan och tycker att Länsstyrelsen bör utreda effekterna av den nya järnvägen och utifrån utredningens resultat lämna förslag till eventuella åtgärder.

Länsstyrelsen tackar för kommunens synpunkter om påverkan från bygget av Norrbotniabanan. Vi är medvetna om detta och den frågan hanteras i samband med de tillståndsprövningar som krävs för bygget av Norrbotniabanan.

De som medverkat i beslutet

Beslutet har fattats av landshövding Helene Hellmark Knutsson med handläggare Åsa Granberg som föredragande.

Beslutet godkänns i Länsstyrelsens elektroniska system och har därför inga namnunderskrifter.

Helene Hellmark Knutsson

Åsa Granberg

Bilagor

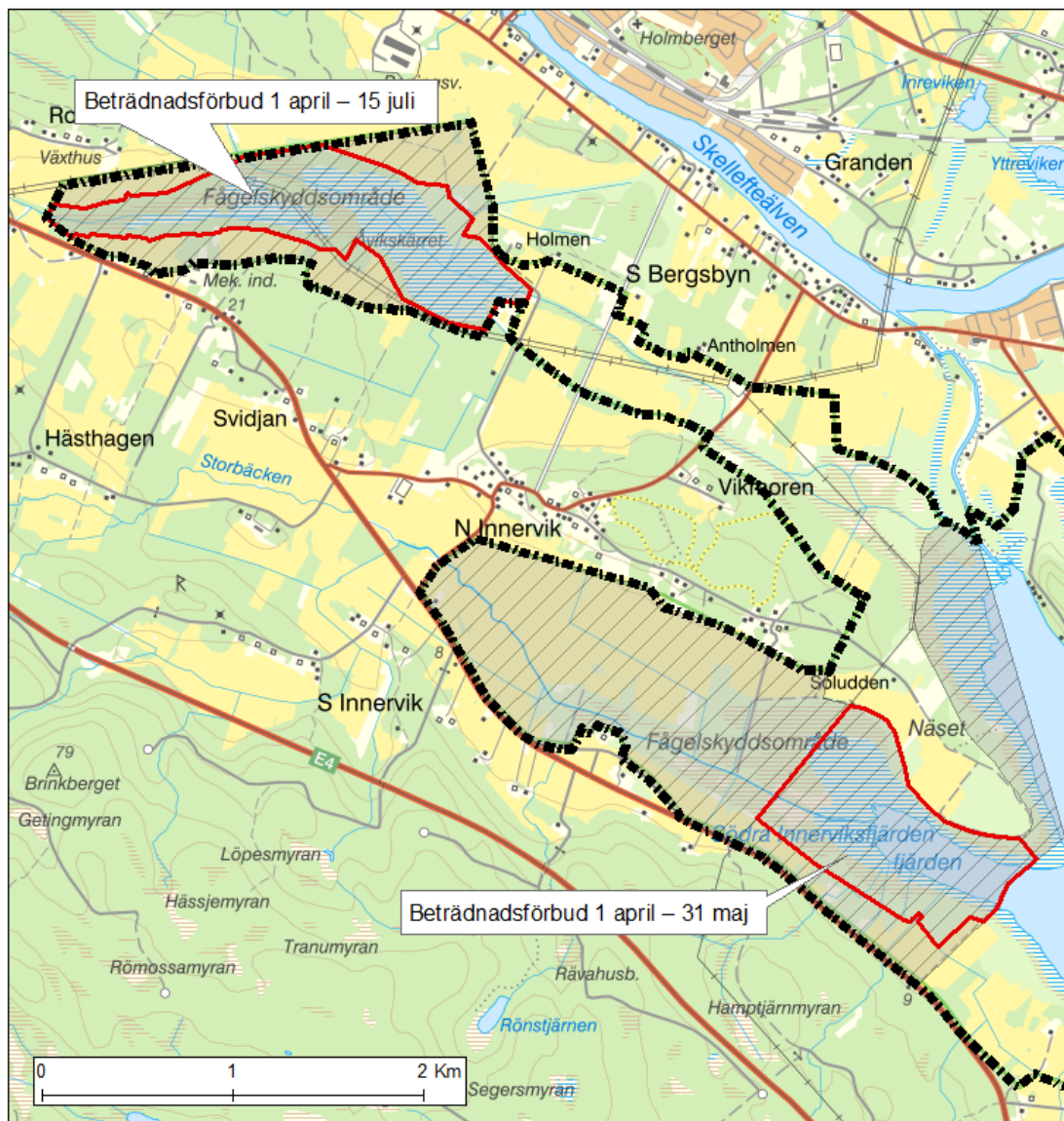
1. Beslutslista över reviderade områden med beträdnadsförbud
2. Hur man överklagar

Så här hanterar vi dina personuppgifter

Information om hur vi hanterar dessa hittar du på www.lansstyrelsen.se/dataskydd.

BILAGA 1

Beslutscharta över reviderade områden med beträdnadsförbud



Innerviksfjärdarnas naturreservat
Skellefteå kommun

Bilaga 1 till beslut med
dnr 512-2764-2020

 Länsstyrelsen
Västerbotten

 Reservatsgräns

 Beträdnadsförbud, nytt beslut

 Beträdnadsförbud, tidigare avgränsning

Bakgrundskartor © Lantmäteriet



Så här hanterar vi dina personuppgifter

Information om hur vi hanterar dessa hittar du på www.lansstyrelsen.se/dataskydd.