



Att planera med hänsyn till kulturmiljö





I skogen finns en mängd olika värden som måste tillgodoses: biologiska, ekonomiska, kulturella och sociala värden

Förutom att kulturmiljöer ska värnas, ska skogen dessutom:

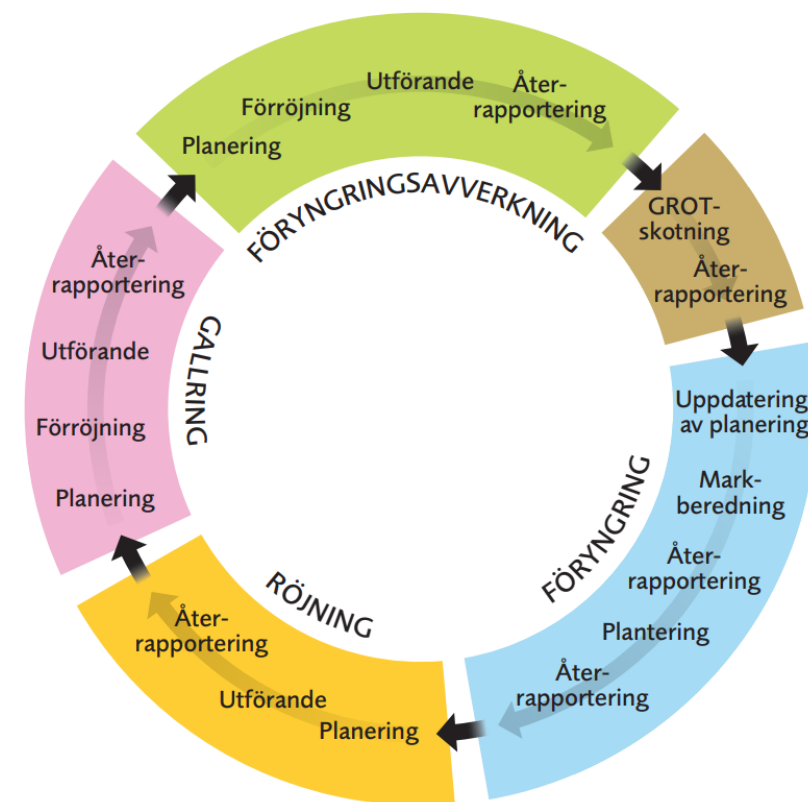
- vara ekonomisk lönsam
- säkra biologisk och genetisk mångfald
- innehålla livskraftiga bestånd av växt- och djurarter
- skydda hotade arter och naturtyper
- värna estetiska och sociala värden
- bidra till klimatarbetet



Att planera med hänsyn till kulturmiljö (sida 3 av 21)

Det är viktigt att kulturmiljöer behandlas varsamt inom alla led i skogsbruksprocesserna.

- Det är allas ansvar att hantera våra resurser på ett hänsynsfullt sätt, däribland kulturmiljö.
- Varje åtgärd är en del i en längre planeringsprocess. Som utförare av skogsbruksåtgärder bör du vid varje åtgärd tänka på konsekvenserna i nästa steg.
- Om skogsskötselplanen innehåller information om forn- och kulturlämningar och hänsyn till dessa, ökar möjligheten att informationen följer med vid de olika åtgärderna.



Skogssnurran visar processerna i ett modernt skogsbruk. Modell från Skogforsk 2016.

Hur vanligt är det med forn- och kulturlämningar i skogen?

Mindre än 1 % av skogens yta i Hallands och Västra Götalands län innehåller registrerade fornlämningar inklusive fornlämningsområden.

Många forn- och kulturlämningar i skogen är ännu inte registrerade, men de har ändå samma lagskydd.

Lämningar som inte är registrerade ska också samrådas med Länsstyrelsen inför skogsbruksåtgärder.



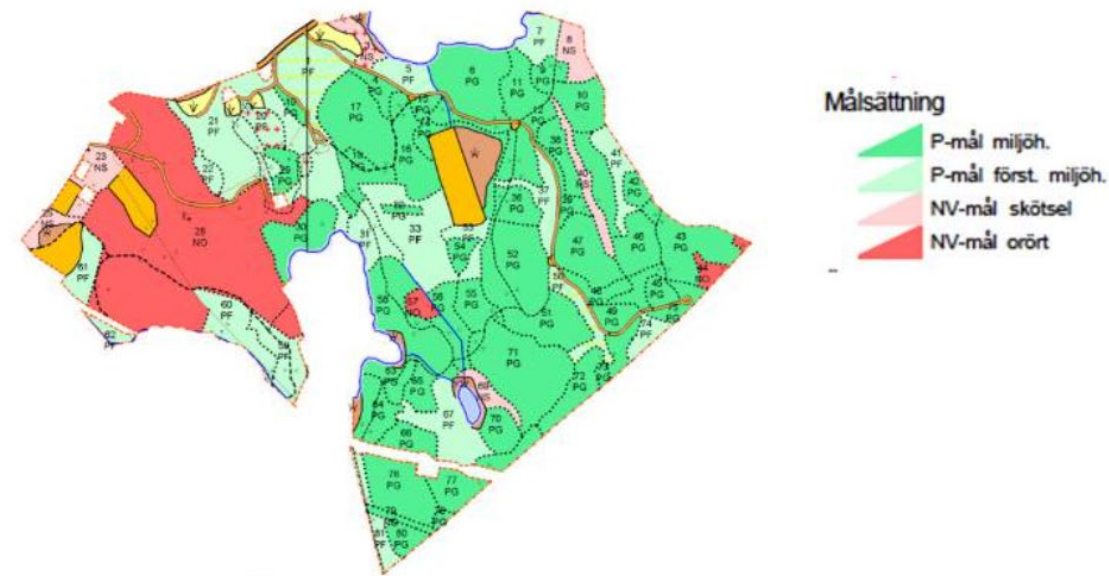
VISSTE DU ATT: Gravrösen och gravhögar i höjdläge anlades under bronsåldern för ca 3000-3500 år sedan. Då gravlade man betydelsefulla personer i dessa. De stora anläggningen markerade också släkters ägorätt till marker och det var därför viktigt att de syntes tydligt i landskapet.

Skogsskötselplanens roll

Det finns inget krav på vad som måste ingå i en **skogsskötselplan**. Skogsvårdslagens andemening "frihet under ansvar" möjliggör en individuell utformning.

I skogsskötselplanen delas fastigheten in i olika "trakter", beroende på till exempel bonitet (ytans bördighet) eller trädslagsfördelning. Innehållet sammanräknas till åtgärdsförslag samt tidsschema för dessa.

En aktiv skogsskötselplan ger möjligheter till en hållbar planering av den framtida skötseln.



Kartan visar en skogsskötselplan från en fiktiv demofastighet, framtagen av Skogsstyrelsen. Här är fastighetens **målsättning** i fokus. Se mer på skogskunskaps hemsida om [skogsskötselplaner](#). "Skogskunskap" är en hemsida framtagen av Skogforsk i samarbete med LRF Skogsägarna och Skogsstyrelsen.

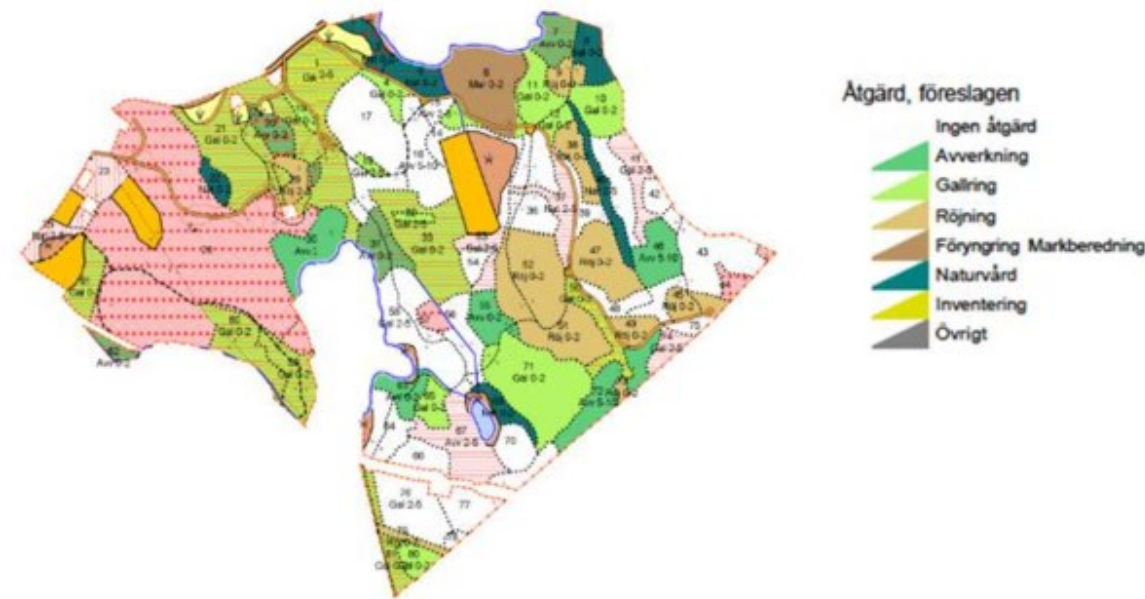
Att planera med hänsyn till kulturmiljö (sida 6 av 21)

Även forn- och kulturlämningar behöver föras in i skogsskötselplanen.

Den centrala informationen i en skogsskötselplan handlar om fastighetens trädbestånd och ålder. Information om natur- och kulturmiljövärden är också viktig för att underlätta rätt hänsyn vid skötselåtgärder.

Denna typ av information är emellertid en "färskvvara". Ny kunskap om kulturmiljöer i skogen tillkommer kontinuerligt genom utredningar eller inventeringar.

I skogsskötselplanen kan du dessutom lägga in egna iakttagelser liksom eventuella uppgifter om kulturlämningar från hembygdsföreningen.



Kartan visar en skogsskötselplan från en fiktiv demofastighet, framtagen av Skogsstyrelsen. Här är **föreslagna åtgärder** i fokus. Se mer på skogskunskaps hemsida om [skogsskötselplaner](#). "Skogskunskap" är en hemsida framtagen av Skogforsk i samarbete med LRF Skogsägarna och Skogsstyrelsen.

Här hittar du information om forn- och kulturlämningar:

- [Fornsök](#) (Riksantikvarieämbetets nationella kulturmiljöregister)
- [Skogens pärlor](#) (Skogsstyrelsens karttjänst).

På länsstyrelsernas hemsidor finns en karttjänst där du också hittar information om forn- och kulturlämningar. Här finns även information om mycket annat inom kultur, natur, vatten och miljö.

- [Informationskartan Västra Götaland](#) (Länsstyrelsen)
- [Informationskarta Halland](#) (Länsstyrelsen)



VISSTE DU ATT: Hålvägar är lämningar efter stigar/vägar och ser ut som rännor eller diken. De har uppkommit genom nötning och erosion och kan vara mycket gamla.

Att planera med hänsyn till kulturmiljö (sida 8 av 21)

I Forsök finns alla hittills registrerade forn- och kulturlämningar med antikvariska bedömningar.

En lämning med bedömningen ”**fornlämning**” är skyddad enligt kulturmiljölagen.

En lämning med bedömningen ”**övrig kulturhistorisk lämning**” skyddas av skogsvårdslagen och miljöbalken.

En lämning med bedömningen ”**möjlig fornlämning**” är inte antikvariskt fastställd utan måste utredas vidare.

Registret uppdateras dagligen.

- När du klickar på en lämning kommer det upp en ruta där det står vilken typ av lämning det är och vilket löpnummer den har.
- Klicka vidare på rutan så kommer själva beskrivningen fram. Där beskrivs hur lämningen ser ut, antikvarisk bedömning med mera.



I Forsök markeras lämningar med punkter, linjer och ytor. Fornlämningar är röda och möjliga fornlämningar samt övriga kulturhistoriska lämningar är blåa.

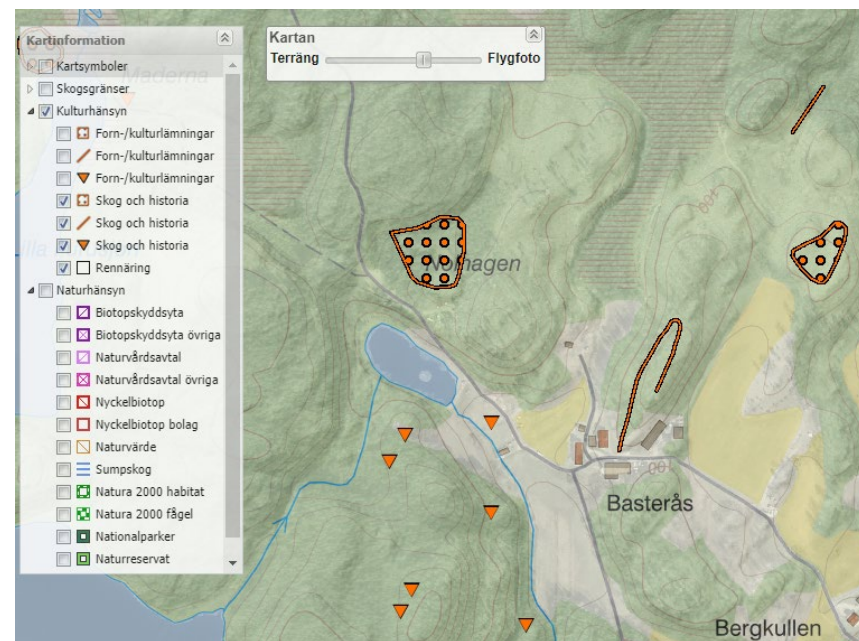
Observera att registret inte är komplett. Det finns många lämningar som inte är registrerade.

Att planera med hänsyn till kulturmiljö (sida 9 av 21)

Skogens pärlor är skogsstyrelsens nationella register. Det visar var det finns värdefulla skogsmiljöer och kulturlämningar.

- Här hittar du kulturlämningar som är registrerade i tipsskiktet Skog och Historia.
- Även lämningar registrerade i Kulturmiljöregistret finns här. Dessa uppdateras dock inte dagligen varvid det är bra att även kontrollera lämningarna i Fornsök.

Skog och Historia var ett arbetsmarknadsprojekt där kulturlämningar i skogen inventerades under drygt tio år. De uppgifter som finns här är preliminära, eftersom de inte har kvalitetsgranskats för att kunna överföras till Kulturmiljöregistret. Lämningarna är inte antikvariskt bedömda och kan vara både fornlämningar och övriga kulturhistoriska lämningar.



Kartan visar Skog och Historia-lämningar registrerade i Skogens pärlor. Symbolerna utgörs av trianglar, linjer och ytor med punkter. Observera att lämningar från Kulturmiljöregistret har samma symboler.

Hänsyn till kulturmiljöer kräver kunskap och planering

Markägare och planerare/ombud har som regel stor kännedom om vilka lämningar och värden som finns i ett område. Även hembygdsföreningar och lokalbefolkning kan ha kunskap kring vad som finns i ett område.

Vissa lämningar kan vara svåra att upptäcka och andra kanske inte har någon synlig markering ovan markytan, exempelvis stenåldersboplatser. Kontrollera alltid i Fornsök och i Skogens pärlor om det finns registrerade lämningar i ett område där åtgärder ska utföras.

Det är viktigt att kunskapen och informationen följer med i alla led och till alla utförare i skogsbruksprocessen.



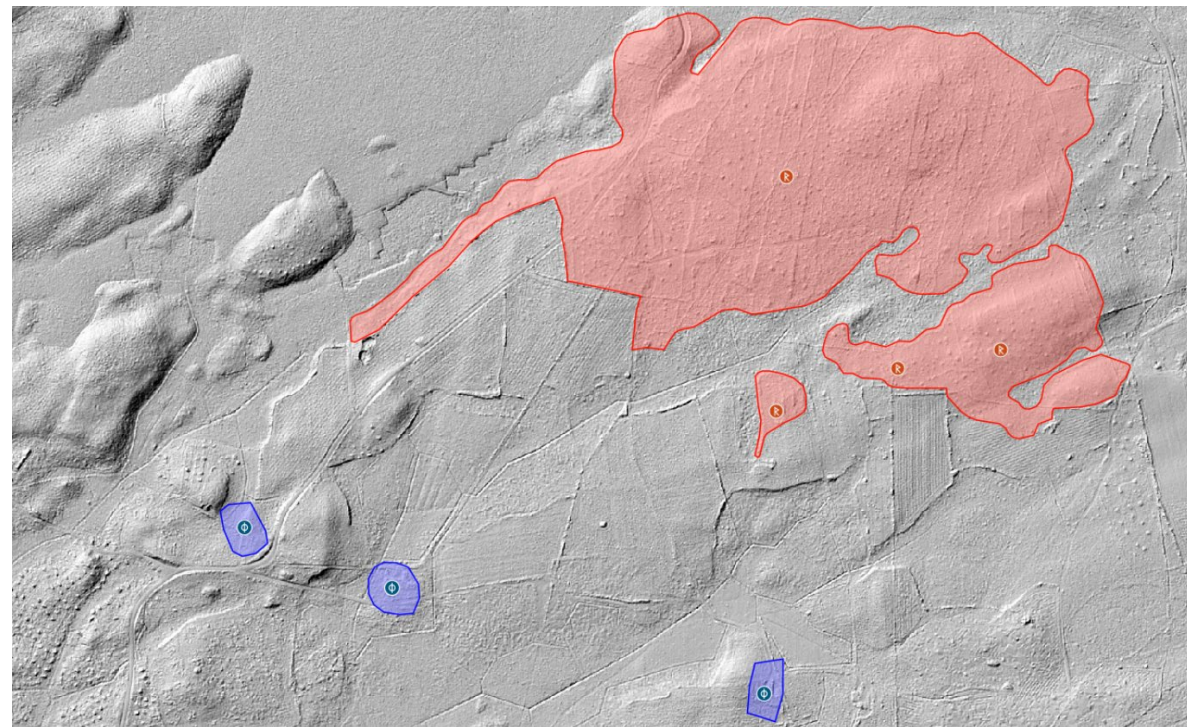
VISSTE DU ATT: Hägnader utgörs av stenmurar, jordvallar eller som här på bilden en **stensträng** – en enkel stenrad. Dessa har uppförts för att markera ägo gränser eller hägna in olika ägoslag.

Du kan komplettera skogsskötselplanen med annan data

Datamängden **Höjddata** beskriver markens form med höjdvärden, lutningar, raviner, vattendrag och branter på ett detaljerat sätt. Skiktet kan laddas hem via [Lantmäteriet](#), men finns också tillgängligt som terrängskikt i både Skogens pärlor och Fornsök.

Genom att studera höjddata kan du få indikationer på strukturer som ibland utgör fornlämningar.

Markfuktighetskartan finns tillgänglig i skoglig grunddata i skogsstyrelsens kartor. Dessa kan vara till hjälp vid planering av exempelvis körvägar.Handledning kring skiktet finns på [Skogforsk kunskapsbanken](#).



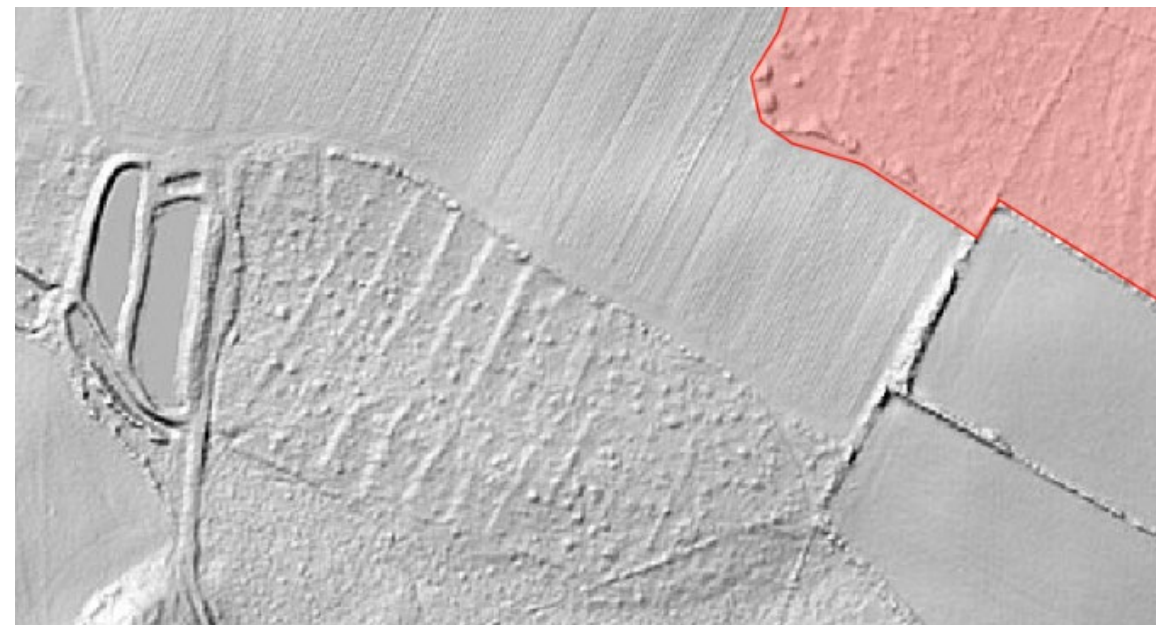
Exempel på vad du kan se i höjddata: i det stora röda området syns strukturer (vallar, terrasser samt röjningsrösen) i en fossil åker. Stenmurar löper som streck genom landskapet. Markberedning syns som ränder. Längst ned till vänster syns grothögar.

Du kan inte alltid lita på höjddata

Mönster i höjddata ska ses som en indikator. Du behöver alltid göra fältbesök för att konstatera eventuell fornlämning och bedöma korrekt hänsyn.

Vid framför allt följande situationer kan höjddata vara missvisande:

- **blockrika marker**
- **tät vegetation**
- **rik undervegetation**
- **Sluttningar**



VISSTE DU ATT: Terrasser med jämna mellanrum och röjningsrösen är typiska strukturer för fossil åker med datering till tidig medeltid. Kartbilden indikerar just ett sådant område. För att kunna avgränsa och beskriva fornlämningen korrekt behöver du göra fältbesök även om höjddata är tydlig. Vid tät undervegetation och i sluttningssmark är det fullt möjligt att strukturerna inte alls skulle vara synliga.

Översiktliga historiska kartor

I Lantmäteriets digitala arkiv "Historiska kartor" finns både detaljerade och översiktliga historiska kartor.

Dessa kan vara av stort intresse för att förutse vad som kan finnas inom fastighetens gränser.

I **Rikets Allmänna kartverks arkiv** finns Ekonomiska kartan, Generalstabskartan och Häradsekonomiska kartan.

Dessa kartserier visar bebyggelse, markanvändning, kommunikationer, vattendrag och topografi från 1800-talets senare del fram till slutet av 1900-talet.



Utsnitt ur Häradsekonomiska kartan Gunnarp, 2-32, från 1920-talet.
[Historiska Kartor och Akter \(lantmateriet.se\)](http://historiska.kartor.se)

Detaljerade historiska kartor

I **Lantmäteristyrelsens** arkiv hittar du material från år 1628 och ända in på 1900-talet. Här finns vägkartor, läns- och landskapskartor, sockenkartor, stadskartor och geometriska jordeböcker.

I **Lantmäterimyndigheternas** arkiv finns bland annat skifteskartor från mitten av 1700-talet till mitten av 1900-talet.

Utsnitt ur storskifteskartan över Äskhults by från 1825. Detaljrikedomen är stor. Även röjningsrösen är utritade.
[Historiska Kartor och Akter \(lantmateriet.se\)](http://lantmateriet.se)



Branschgemensamma riktlinjer.

För att förbättra hänsynen för kulturmiljöer i skogen har skogsbruket tillsammans med Skogsstyrelsen, Riksantikvarieämbetet och länsstyrelserna tagit fram branschgemensamma riktlinjer.

Riktlinjerna hänvisar till skogssektorns arbete med gemensamma målbilder för kulturmiljöer vid skogsbruksåtgärder.

Syftet med målbilderna är att skapa en gemensam bild av olika lämningars hänsynsbehov och vilka åtgärder som är lämpliga i anslutning till lämningarna.

Typ av lämning, topografi, omgivning och lämningens areella utbredning har betydelse för vilken hänsyn som ska tas.



Kulturstubbar (1,3 m höga) har skapats som markörer för att skydda milstolpen vid föryngringsåtgärder.

Läs mer om [branschgemensamma riktlinjer](#) på Skogforsks hemsida och om [målbilder för god miljöhänsyn](#) på Skogsstyrelsens hemsida.

Att planera med hänsyn till kulturmiljö (sida 16 av 21)

Målbild efter föryngringsavverkning:

Lämningarna eller lämningområdet är fria från träd, kör- och markskador samt från täckande ris, med undantag av risade körstråk/basvägar. Träd med höga kulturhistoriska värden/naturvärden sparas. Hassel- och enbuskar lämnas.

Röjningsrösen har en signalfunktion – det finns ofta mycket mer

Röjningsröseområden är ofta stora till ytan och inom dessa kan det finnas såväl boplatzlämningar (t ex husterrasser), äldre tegssystem markerade med stensträngar eller jordvallar, vägar, gravar och gravfält. Det innebär att även marken mellan röjningsrösen är känslig för körskador.

Bilden till höger är ett exempel på hur en målbild kan se ut.
[Läs mer om målbilderna på skogsstyrelsens hemsida.](#)

Målbild	Enstaka lämningar, Punkt- och Linjeobjekt	Mindre yttäckande lämningar	Yttäckande områden
Förröjning	Träd som växer på synliga strukturer, till exempel röjningsrösen, tas bort.		
Föryngringsavverkning	Alla träd huggs bort och riset avlägsnas. Lämna kulturbärande träd och träd med kulturhistoriska värden. Undvik körning på/intill lämningar. Vid behov av körning på/nära lämning risas körvägen väl och därefter avlägsna om möjligt risbädden, dvs. om det kan ske utan att skador på lämningen uppstår.		Alla träd huggs bort. Träd med kulturhistoriska värden lämnas kvar. Körstråken och basvägarna risas väl. Vid behov snitslas dessa i förväg (för bästa sträckning). Väg-riset kan efter dialog med Skogsstyrelsen lämnas kvar. Övrigt ris tas med fördel bort.
Kulturstubbar	Minst 3-4 stycken/lämning. Kulturstubbar placeras 2-5 m utanför lämningen eller där lämpliga träd står. Grupperade lämningar slås ihop till ett område.	Eventuellt markeras hela området, eller enskilda delområden, med kulturstubbar. Avvikande lämningar kan märkas ut.	Enskilda avvikande lämningar kan märkas ut.
Markberedning och Plantering	Håll ett avstånd om minst 2-5 meter från lämningarna/lämningområdet.		Efter konsultation (dialog) med Skogsstyrelsen kan riktad fläckmarkberedning (ej kontinuerlig) och plantering göras utanför synliga lämningssstrukturer. Utför åtgärderna omgående efter avverkning då lämningarna syns bra.
Röjning och Gallring	Träd som växer på synliga lämningssstrukturer, till exempel röjningsrösen, tas bort.		
Passerande av stengärde	Använd befintliga eller tidigare överfarter. Vi behov av passage använd trasigt parti och bygg på med ris/virke för att begränsa trycksador. Som ett sista alternativ kan, efter dialog med Skogsstyrelsen, en öppning i stenmuren göras. Avlägsna ris/virke i efterhand.		
Avverkning i Naturvårdsbestånd eller i Kontinuitetsskogar samt Natur/kulturvärdesträd	Påtagligt synliga lämningar hålls fria från träd, ris och körning. Risa körstråk och basvägar väl. Inom beståndet kan träd med höga natur/kulturvärden sparas på/intill mindre lämningar Träd med höga natur/kulturvärden (enligt målbildsdefinition) kan sparas utmed stenmurar. Välj om möjligt stormfasta träd och beakta härskande vindriktning.		



OBS. Fornlämningsklassade lämningar behandlas enligt länsstyrelsens beslut!

Tänk på att kontakta Länsstyrelsen eller Skogsstyrelsen om:

- du ser lämningar som inte är registrerade
- du inte kan se lämningarna du ska visa hänsyn
- om du är osäker och önskar råd

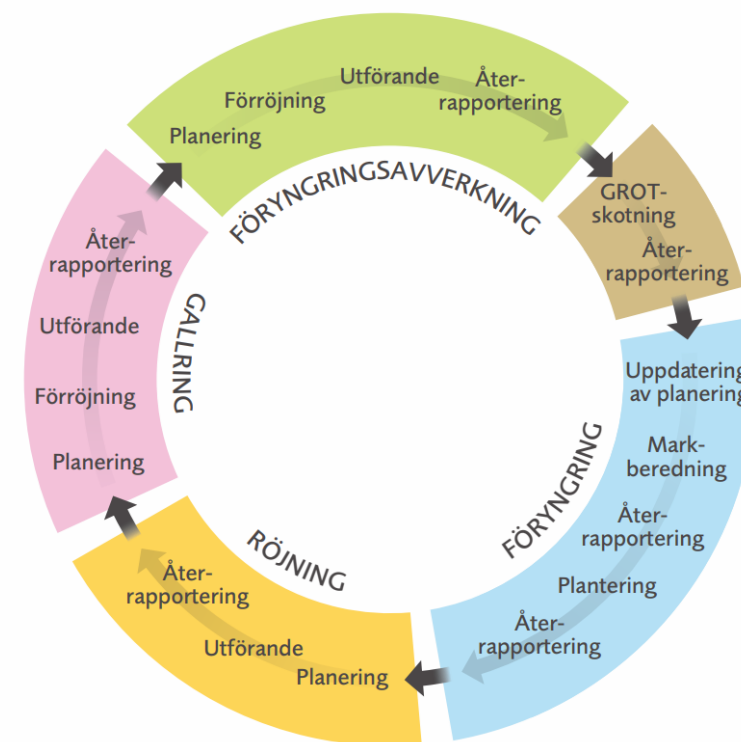


Skogsstyrelsen inventerar varje år vilken hänsyn som tagits till forn- och kulturlämningar vid föryngringsåtgärder. Undersökningen ingår från och med 2020 i Sveriges officiella statistik.

[Läs mer om denna uppföljning på Skogsstyrelsens hemsida.](#)

Sammanfattning av tillgänglig information

- **Markfuktighetskartan** (Skogsstyrelsen)
- **Höjddata** (Skogsstyrelsen)
- **Fornsök** (Riksantikvarieämbetet)
- **Skogens Pärlor** (Skogsstyrelsen)
- **Inventering** (hembygdsföreningar)
- **Litteratur** – hembygdsböcker/lokala berättelser
- **Egen inventering**
- **Lantmäteriets kartor**
- **Riksarkivet**
- **Ortnamn**
- **Målbilder**



Skogssnurren visar processerna i ett modernt skogsbruk. Modell från Skogforsk 2016.

Sammanfattning

- Planera i god tid! Återkoppla mellan varje åtgärd och varje gång ny kunskap framkommer.
- Finns det oregistrerade eller otydligt registrerade kulturmiljöer – kontrollera status med Länsstyrelsen/Skogsstyrelsen.
- När du planerar en åtgärd i skogen som kan påverka en fornlämning eller en möjlig fornlämning är du skyldig att söka tillstånd hos Länsstyrelsen.
- Övriga kulturhistoriska lämningar hanteras av Skogsstyrelsens hänsynsparagraf 30. Hänsyn ska alltid ske, oavsett beslut.
- Miljöbalkens kunskapskrav innebär att när du ska vidta en åtgärd i all fysisk miljö behöver du ha den kompetens som krävs för att kunna skydda båda människors hälsa och miljö mot skada.

Detta ställer givetvis stora krav på att utövare och andra inblandade har rätt kompetens för sitt uppdrag.



En ruin efter en järnindustri.
Foto: Roger Nyqvist

Studera mera och läs vidare

Här listas länkar till mer information och vidare läsning inom området:

- [Skogsstyrelsens information om forn- och kulturlämningar](#)
- [Boverkets film om Inventering av kulturhistoriska värden \(youtube\)](#)
- [Kulturmiljölagen](#)
- [Skogsvårdslagen](#)
- [Miljöbalken](#)
- [Fornsök](#)
- [Branschgemensamma riktlinjer](#)

När du klickar på länkarna öppnas de i en ny flik i din webbläsare.

Kontakt

Har du frågor eller funderingar kring innehållet?

Hör av dig via e-post till: halland@lansstyrelsen.se
