

idjsiojgdjjkdkknönnftdjsotjdr  
dönslnsö **våld** nlaönldnflödjk  
eifmkanlköfndalkngkldnmiafö  
klnfk **hot** ngjkndkäfnfdijagjnö  
iröngkanfnand **trakasserier** mv  
kdmajgirlönkgldmafdamglfm  
ave **skadegörelse** mklgäianlkg  
mnklfdmslkmfkldmklfmdlsmf  
anfklömrkälml **korruption** mrg  
lnmklangkänfläanglkfndamfk

# Otillåten påverkan mot företag

*Identifiera · Förebygga · Hantera*



Länsstyrelsen  
Skåne



Kommunförbundet Skåne



Handelskammaren  
I sydsvenska företags intresse

TRYGGARE SVERIGE

**Länsstyrelsen Skåne**

205 15 Malmö

Besöksadress: Södergatan 5, Malmö

Telefon: 010-224 10 00

[skane@lansstyrelsen.se](mailto:skane@lansstyrelsen.se)

**Sydsvenska Industri- och Handelskammaren**

Huvudkontor

Malmö Börshus, Skeppsbron 2

211 20 Malmö

Telefon: 040-690 24 00

[info@handelskammaren.com](mailto:info@handelskammaren.com)

©Länsstyrelsen Skåne 2020. [www.lansstyrelsen.se/skane](http://www.lansstyrelsen.se/skane)

Grafisk produktion: Stiftelsen Tryggare Sverige. [www.tryggaresverige.org](http://www.tryggaresverige.org)

## Förord

Otillåten påverkan är en allvarlig företeelse för såväl individen som för samhället. Den organiserade brottsligheten använder sig av utpressning, hot, skadegörelse, våld eller beskyddarverksamhet för att uppnå vinster. Även ideologiskt motiverade gärningspersoner kan utöva otillåten påverkan gentemot företag eller näringslivet. Otillåten påverkan mot näringslivet kan leda till att grov organiserad brottslighet får tillgång till stora summor pengar, varor och marknader så att de kan öka sina intäkter och växa sig starkare. Otillåten påverkan snedvrider möjligheten till sund konkurrens och riskerar att konkurrera ut näringsverksamhet som är seriös och legal. På sikt är detta ett hot mot företagsamheten och den regionala utvecklingen av näringslivet, men också mot demokratin.

Våren 2017 gav regeringen länsstyrelserna ett brottsförebyggande uppdrag. Länsstyrelsen i Skåne var först ut med att ta fram en programförklaring och en tillhörande handlingsplan, *Skåne tillsammans mot brott*, för hur det brottsförebyggande arbetet och samverkan på regional nivå skulle formuleras och utföras. Länsstyrelsen Skåne, Polisen, Kriminalvården, Tullverket, Region Skåne, Kommunförbundet Skåne samt Sydsvenska Industri- och Handelskammaren skrev under programförklaringen och arbetar för att nå de mål som satts upp. Ett av de insatsområden som ingår handlar om hur det går att förebygga otillåten påverkan mot näringslivet.

I din hand har du en folder om otillåten påverkan mot företag. Syftet är att öka kunskapen och medvetenheten kring otillåten påverkan. I foldern ges konkreta och handfasta tips om hur man kan identifiera, förebygga och hantera otillåten påverkan. Målgruppen är såväl arbetsgivare som arbetstagare. Informationen har sammanställts av Länsstyrelsen Skåne, Kommunförbundet Skåne, Sydsvenska Industri- och Handelskammaren och Stiftelsen Tryggare Sverige.

*Malmö 2 juni*

Anneli Hulthén  
*Landshövding i Skåne län*

Stephan Mächler  
*VD Sydsvenska Industri –  
och Handelskammaren*



## Otillåten påverkan mot företag

I ett företag där pengar byter ägare, varor bjuds ut till försäljning och dyrbara inventarier används i verksamheten finns risken för otillåten påverkan. Företagen står ofta i centrum för handel och produktion. De tillhandahåller också varor och tjänster som är nödvändiga för kriminell verksamhet eller på annat sätt kan vara åtråvärda för kriminella aktörer.

I den här foldern har vi samlat information om hur du som egenföretagare, arbetsgivare eller arbetstagare kan identifiera, förebygga och hantera otillåten påverkan.

Innehållet är i huvudsak baserat på rapporten *Otillåten påverkan mot företag. En undersökning om utpressning* (Brå 2012:12).

## Att identifiera otillåten påverkan

Vad som är otillåten påverkan kan vara svårt att avgöra. Det finns olika påverkansformer och det kan handla om såväl brottsliga som icke-brottsliga handlingar.

Generellt sett brukar man tala om följande påverkansformer:

**Hot** i form av såväl *subtila* som *direkta* hot. Subtila hot förutsätter stort skrämsekapital och handlar om att utövaren uppträder hotfullt genom ordval och kroppsspråk. Hoten kan innefatta antydningar och gliringar om eventuella konsekvenser. När skrämsekapital saknas förmedlas istället ofta direkta hot som klart och tydlig anger vad som kommer att hända.

**Trakasserier** i form av obehagliga telefonsamtal, kränkningar, förtal, olaga förföljelse/stalkning och ofredanden i anslutning till såväl arbetsplatsen som bostaden. Systematiska och återkommande trakasserier används främst av ideologiskt drivna utövare.

**Utpressning** i form av *kartläggning* och *insamling av information* om företagaren som huvudsakligen innefattar *framförande av krav* samt *betalningspåminnelser* genom besök på arbetsplatsen eller i bostaden. Utförs främst av yrkesmässiga indrivare.

Otillåten påverkan är ett samlingsbegrepp som innefattar flera olika handlingar i syfte att påverka dig i din tjänsteutövning.

.....

Ta alla tecken på otillåten påverkan på allvar! Det är inte ovanligt att man förnekar varningssignaler även om de är tydliga.

.....

**Fördjupning**  
[www.lansstyrelsen.se/skane/otillatenpaverkan](http://www.lansstyrelsen.se/skane/otillatenpaverkan)

**Skadegörelse** i form av sabotage, åverkan, bränder eller skadegörelse på byggnader, fordon eller utrustning. Även upprepade inbrott förekommer där egendom förstörs. När det gäller systematisk och återkommande skadegörelse drivs utövarna främst av olika ideologier.

**Beskyddarverksamhet** i form av att företagaren, mot betalning erbjuds beskydd, försäkringar och olika tjänster av så kallade konsulter.

**Korruption** i form av mutor och vänskapskorruption som särskilt kan förekomma vid upphandlings- och beställarsituationer. Används framför allt av utövare som är företagare eller utövare inom kriminella miljöer som har hög ekonomisk kapacitet.

**Våld** i form av misshandel är ovanligt och används främst av mindre etablerade utövare. Våldet är oftast av lindrig karaktär.

## Exempel på hot

”Då du arbetar åt en pälsbutik får du och din hustru denna varning. Du vill säkert inget ont, men butiken är en del av pälsindustrin som plågar och mördar miljoner djur årligen. Vi kommer därför att ta till samma metoder mot din hustru och dig som vi gör mot [butik] och dess ägare om du inte snarast avslutar dina kopplingar till denna butik. Släpp butiken eller ta konsekvenserna. Det är inte svårt, och du har inget val. Vill du inte göra detta kommer dina nära och kära att bli lidande”

(ur Brå rapport 2012:12)

## Olika syften med otillåten påverkan

Vid otillåten påverkan kräver utövaren oftast regelbundna betalningar eller tjänster. När tvister övergår i otillåten påverkan innebär det ofta att utövare vill ha ersättning för att de är missnöjda med ägarförhållanden, villkor, lön, pris eller kvalitet på köpt vara och tjänst.

Vidare finns det påverkansförsök där utövaren vill ta över företaget eller få företagaren att lägga ner eller ändra sin verksamhet.

Utövarna finns både inom och utanför kriminella miljöer. Det kan således handla om såväl yrkesmässiga indrivare som kunder, anställda och delägare.

## Vem kan utsättas?

Påverkansförsök riktas ofta direkt mot företaget och dess verksamhet, och först i andra hand mot anställda. Anhöriga drabbas sällan och främst på ett indirekt sätt.

Risken för otillåten påverkan ökar i samband med att företag startas, säljs eller går i konkurs. Ofta rör det sig om obetalda lån, fordringar eller tvister om villkor. Risken är även större när företaget uppfattas vara lönsamt eller när kapital samlas i bolaget.

## Att förebygga otillåten påverkan

Otillåten påverkan är en arbetsmiljöfråga då det kan vara skadligt för både personal, verksamhet men även för hela branschen om den får fäste.

Arbetsgivaren har alltid huvudansvaret för arbetsmiljön i verksamheten och ska därför på ett systematiskt sätt utreda risker för otillåten påverkan och snarast möjligt genomföra åtgärder för att förebygga dem. Arbetsgivaren har även en skyldighet att tillhandahålla hjälp och stöd till den som blivit utsatt.

Ett framgångsrikt arbete mot otillåten påverkan behöver inkludera alla delar av en organisation.

### Var förberedd

En viktig del i att förebygga otillåten påverkan handlar om mental förberedelse. Genom att ha insikt om vad otillåten påverkan är och att påverkansförsök kan förekomma, blir du bättre förberedd på vad som kan inträffa. Kunskapen kan underlätta att lägga upp egna strategier för att minska risken för påverkansförsök.

Ett bra sätt att förebygga risker är att ta fram riktlinjer som på ett konkret och tydligt sätt klargör organisationens arbetsmetoder och ståndpunkt i frågan. Där kan det också framgå vilka sanktioner som väntar om påverkansförsök uppdagas.



### Lästips!

AML (1977:1160)

Arbetsmiljöverordningen (1977:1166)

Föreskrifter om systematiskt arbetsmiljöarbete (AFS 2001:1)

Ledningssystem för arbetsmiljö (ISO 45001)

Riskhantering - Vägledning (ISO 31000:2018, IDT)



## Betala aldrig

En grundförutsättning för att förebygga otillåten påverkan är att aldrig betala om någon pressar dig eller företaget på pengar. Risken är stor att nya krav kommer. Dessutom ökar risken för våld den dagen du inte kan/vill fortsätta betala. Polisanmäl direkt vid misstanke om otillåten påverkan.

Öka förmågan att hantera otillåten påverkan genom information, utbildning, diskussioner och övningar.

## Tänk säkerhet på arbetet

Även om du inte upplever något reellt hot mot dig kan det vara klokt att alltid vara vaksam. Ha som vana att kontrollera dina besökares identitet och deras ärende. Är du orolig inför mötet med en viss person, se då till att informera dina kollegor om när och var ni ska träffas. Undvik att ta emot okända besökare i enrum. Eskorter besökarna i lokalen och lämna inte obehöriga utan uppsikt. Var även uppmärksam på kvarglömda väskor och annat som kan innehålla farliga föremål.

*Hur ser det ut på din arbetsplats?*



Ha inte lösa föremål vid arbetsplatsen som kan användas som tillhyggen, till exempel blomkrukor, tunga lampor, sax eller brevöppnare.



Ha inte personliga saker vid arbetsplatsen som kan avslöja privatliv eller uppmuntra till hot mot familjen.



Se till att det finns en dörr att "fly" igenom. Dörren ska vara låsbar på yttersidan.

## Var tydlig och korrekt

Att vara professionell i sin yrkesroll och ha ett gott bemötande ökar förutsättningarna för att inte hamna i konflikt. Tänk på att alltid ha korrekt bemötande och tydlig kommunikation mot gäster och kunder. Tänk även på att aldrig lova något som du inte kan hålla.

## Se över din affärsverksamhet

Tänk på att aldrig anlita gråzonsföretag eller svart arbetskraft och självfallet inte göra affärer med kriminella. Verksamhet i gråzonen och lån till ockerränta ökar riskerna att utsättas för påverkansförsök. Se även till att begränsa antalet underentreprenörsled. Ju fler mellanhänder desto större risk för utpressning, korruption och andra former av otillåten påverkan.

## Var vaksam på signalbrott

Systematisk skadegörelse eller bråk på restauranger och krogar kan i själva verket vara ett första steg till att påverka dig att betala för att problemen ska upphöra. Gör aldrig upp med kriminella, polisanmäl det inträffade istället.

## Stärk företagets motståndskraft

Genom att ingå samarbete med branschorganisationer och lokala företagareföreningar kan du få hjälp med att ta fram handlingsplaner och strategier för att förebygga påverkansförsök. Genom branschträffar kan du även få tillgång till kunskap och samlade erfarenheter som kan vara värdefulla i det förebyggande och stödjande arbetet.

Det förebyggande arbetet kan med fördel ha sin utgångspunkt i situationell brottsprevention (Clarke 1997) och sträva efter att:

**Öka ansträngningen** som krävs för att genomföra ett brott, t.ex. förstärka låsanordningar eller sätta in säkerhetsdörrar.

**Öka risken** för den som har för avsikt att begå brott, t.ex. införa kameraövervakning eller designa platser för ökad naturlig övervakning.

**Minska belöningen** för den som begår brott, t.ex. genom märkning av potentiellt stöldgods.

Branschträffarna kan även vara ett bra tillfälle att träffa representanter från kommunen och polisen och få kännedom om hur dessa aktörer kan arbeta med otillåten påverkan.

### Var uppmärksam på fritiden

I vissa fall kan det finnas anledning att vara extra vaksam även på fritiden. Det kan handla om att vara observant på okända personer i din omgivning, variera färdväg till och från arbetet, skydda dina nycklar, kort och koder samt se över säkerheten i ditt hem. Tänk även på hur du profilerar dig i sociala medier. Allt du publicerar finns kvar och du vet aldrig i vems händer informationen hamnar.

### Värna om varandra

Genom att prata öppet på arbetsplatsen om påverkansförsök ökar förutsättningarna för att den som drabbats ska våga berätta. Hjälp varandra att vara uppmärksamma på beteendeförändringar då det kan vara ett tecken på att någon blivit utsatt. Våga fråga hur din kollega mår!

**Reducera provokationer** som kan leda till brott t.ex. förebygga köer och trängsel.

**Ta bort ursäcker** för den som begår brott t.ex. kontroll av alkoholservering eller information om lagar och regler.

(Källa [www.bra.se](http://www.bra.se))

## Identifiera och förebygga risker

Även om det kan vara svårt att förutse när, var och vem som kan utsättas för otillåten påverkan kan du med utgångspunkt i denna folder ställa dig ett antal frågor som stöd i bedömningen av riskerna.

Vem kan utsättas?

Vad kan hända?

När är risken som störst?

Hur kan påverkan förebyggas och hanteras?



## Att hantera otillåten påverkan

Om du hamnar i en hotfull situation ska du i den utsträckning det är möjligt försöka behålla lugnet. Samtala med personen och försök identifiera orsaken till agerandet. Kommunera lugnt och sakligt och försök förklara vilka omständigheter som ligger till grund för ditt beslut/uttalande eller det som ligger bakom personens frustration. Använd ord som är förståeliga, lyssna och anpassa situationen till personen. Försök att visa respekt och vara saklig även om du blir provocerad.

Ibland kan situationen vara sådan att du måste fatta ett beslut huruvida du ska fly från platsen, ropa på hjälp eller försvara dig. Om du måste försvara dig - använd det våld som krävs för att skydda dig eller rädda liv. Välj tillfälle noga och larma!

### Rapportera det inträffade

Det är viktigt att du inte försöker hantera situationen ensam. Berätta för din chef och dina kollegor samt rapportera händelsen i ert interna incidentrapporteringssystem. Handlar det om en misstänkt brottslig gärning ska händelsen även polisanmälas.

### Viktiga telefonnummer:

---

Vid akut nödsituation (SOS Alarm) 112  
Vid icke akut händelse (Polis) 114 14

### Nödvärn

Var och en har rätt att försvara sig själv och sin egendom, och har då rätt att använda det våld som inte är uppenbart oförsvarligt. En person som hjälper den som angrips har samma rätt.

### Rätten till nödvärn gäller mot:

Påbörjat eller överhängande brottsligt angrepp på person eller egendom.

Den som med våld eller hot om våld eller på annat sätt hindrar att egendom återtas på bar gärning.

Den som olovligen trängt in i eller försöker tränga in i rum, hus, gård eller fartyg, eller den som vägrar att lämna en bostad efter tillsägelse.

## Spara bevis

Om du blivit utsatt för otillåten påverkan är det bra att spara allt som kan användas som bevis. Dokumentera eventuella fysiska skador samt skador på egendom.

Spara brev, mejl och ta skärmdumpar på meddelanden du får via sociala medier.

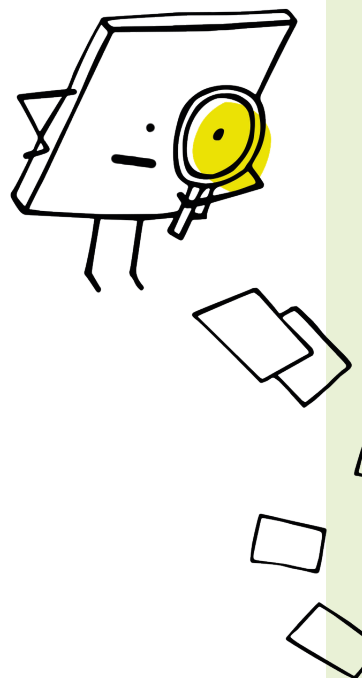
Dokumentera verbala hot som sker vid personliga möten eller via telefon. Skriv ner så mycket du minns av samtalet inklusive datum, tid och plats för händelsen.

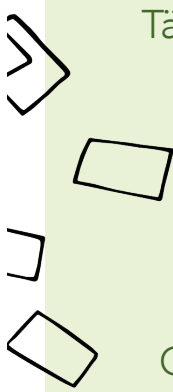
Vid upprepade händelser, skriv dagbok. Det kan vara ett stöd för ditt minne och kan ge dig en överblick över det som inträffat.

## Konsekvenser av att utsätts för otillåten påverkan

Vilka konsekvenser otillåten påverkan får beror både på vad som hände vid påverkanstillfället samt dina personliga egenskaper. Nedan ser du några av de vanligaste reaktionerna.

- **Fysiska besvär** som magproblem, bröstsmärtor, huvudvärk, yrsel och förändrade sömn- och matvanor.
- **Psykiska reaktioner** så som intellektuella, känslomässiga, relationsmässiga eller beteendemässiga förändringar.
- **Ekonomiska förluster** genom inkomstbortfall på grund av sjuk-skrivning, kostnader för säkerhetsåtgärder och mediciner.
- **Sociala och praktiska problem** då du kan behöva flytta, byta jobb eller i övrigt anpassa ditt privatliv till följd av din utsatthet.





Tänk på att alla människor kan reagera olika i en kris.  
Ingen reaktion är mer rätt än någon annan!

.....

### **Ta emot hjälp och stöd**

Oavsett vilka konsekvenser påverkan får är det viktigt att du får hjälp och stöd vid behov. Det är inte ovanligt att anhöriga blir oroliga för din eller sin egen säkerhet. Var därför även lyhörd på din omgivnings reaktioner.

## Otillåten påverkan mot företag

Vad som är otillåten påverkan kan vara svårt att avgöra. Det finns olika påverkansformer och det kan handla om såväl brottsliga som icke-brottsliga handlingar. I grunden utgör otillåten påverkan ett hot både mot dig, ditt företag och den regionala utvecklingen av näringslivet. Den kan också leda till att grov organiserad kriminalitet får fotfäste och att den sunda konkurrensen påverkas.

I den här foldern har vi samlat information om hur du som egenföretagare, arbetsgivare eller arbetstagare kan identifiera, förebygga och hantera otillåten påverkan. Informationen har sammanställts av Länsstyrelsen Skåne, Kommunförbundet Skåne, Sydsvenska Industri- och Handelskammaren och Stiftelsen Tryggare Sverige.