

Otillåten påverkan mot offentlig verksamhet

Identifiera • Förebygga • Hantera



Länsstyrelsen
Skåne



Kommunförbundet Skåne



Handelskammaren
I sydsvenska företags intresse

TRYGGARE SVERIGE

Länsstyrelsen Skåne

205 15 Malmö

Besöksadress: Södergatan 5, Malmö

Telefon: 010-224 10 00

skane@lansstyrelsen.se

©Länsstyrelsen Skåne 2020. www.lansstyrelsen.se/skane

Grafisk produktion: Stiftelsen Tryggare Sverige, www.tryggaresverige.org



Förord

Otillåten påverkan är en allvarlig företeelse för såväl individen som drabbas som för samhället. Ytterst är otillåten påverkan en demokratifråga. Engagemang och delaktighet är grunden för vår demokrati och det politiska deltagandet måste värnas. Tjänstepersoner upprätthåller våra lagar, regler och förordningar. Om medborgarna får bilden av att tjänstepersoner kan köpas eller påverkas av hot, hat eller våld riskerar viktiga samhällsfunktioner att undergrävas.

Våren 2017 gav regeringen länsstyrelserna ett brottsförebyggande uppdrag. Länsstyrelsen i Skåne var först ut med att ta fram en programförklaring och en tillhörande handlingsplan, *Skåne tillsammans mot brott*, för hur det brottsförebyggande arbetet och samverkan på regional nivå skulle formeras och utföras. Länsstyrelsen Skåne, Polisen, Kriminalvården, Tullverket, Region Skåne, Kommunförbundet Skåne samt Sydsvenska Industri- och Handelskammaren skrev under programförklaringen och har arbetat i sju olika arbetsgrupper mellan åren 2018 – 2020 för att nå de mål som satts upp. Ett av de insatsområden som ingår i vårt gemensamma arbete handlar om hur man kan förebygga otillåten påverkan mot såväl offentlig verksamhet som mot näringslivet.

I din hand har du en folder om otillåten påverkan mot offentlig verksamhet. Syftet är att öka kunskapen och medvetenheten kring otillåten påverkan. I foldern ges konkreta och handfasta tips om hur man kan identifiera, förebygga och hantera otillåten påverkan. Målgruppen är såväl arbetsgivare som arbetstagare inom offentlig verksamhet. Informationen har sammanställts av Länsstyrelsen Skåne, Kommunförbundet Skåne, Sydsvenska Industri- och Handelskammaren och Stiftelsen Tryggare Sverige. Genom ökad kunskap kan vi motverka otillåten påverkan!

Malmö 2 juni

Anneli Hulthén
Landshövding i Skåne län

Patric Åberg
Ordförande Kommunförbundet Skåne



Otillåten påverkan mot offentlig verksamhet

Som tjänsteperson arbetar du med frågor som kan få stor inverkan på de som berörs. Det gör att vissa personer kan försöka få dig att agera till deras fördel genom att påverka dig till att fatta felaktiga beslut, avstå från att ingripa eller förbise fakta.

Om medborgarna får intrycket av att du som tjänsteperson kan köpas eller påverkas riskerar även viktiga samhällsfunktioner att undergrävas. Otillåten påverkan är därför ett hot mot både dig och det demokratiska systemet.

I den här foldern har vi samlat information om hur du i din roll kan identifiera, förebygga och hantera otillåten påverkan.

Innehållet är i huvudsak baserat på rapporten *Att förebygga och hantera påverkansförsök. En handbok* (Brå, 2017).

Att identifiera otillåten påverkan

Vad som är otillåten påverkan kan vara svårt att avgöra. Det finns olika påverkansformer och det kan handla om såväl brottsliga som icke-brottsliga handlingar.

Upplever du att syftet med en handling är att påverka dig i din tjänsteutövning så rör det sig troligtvis om otillåten påverkan.

Generellt sett brukar man tala om fem påverkansformer:

Trakasserier i form av obehagliga telefonsamtal, skuldbeläggning, självmordshot, okvädningsord samt olovlig fotografering och inspelning. Inträffar vanligtvis i samband med personliga kontakter eller vid beslut som påverkar den enskildes ekonomi och livssituation.

Hot i form av subtila hot som innefattar hotfullt uppträdande, kroppsspråk eller ordval, eller direkta hot som tydligt anger vad som kommer att hända. Framförs vanligtvis i samband med ingripanden eller då negativa beslut meddelas.

Våld är ovanligt och handlar främst om lindrigt våld, så som knuffar och liknande. Utövarna är vanligtvis personer i en desperat situation, personer med trolig psykisk störning eller missbrukare. Grovt våld riktas primärt mot uniformerade yrkesgrupper.

Skadegörelse i form av åverkan, mordbrand eller skadegörelse av tjänstefordon, byggnader eller utrustning. Kan böttna i frustration och ske i affekt, men även vara planerat.

Korruption i form av löften eller erbjudanden om muta eller annan otillbörlig belöning för tjänsteutövning. Inkluderar även otillbörliga relationer, dvs. att utövaren genom kontakter försöker få informella vägar in i organisationen, personlig hjälp eller åtråvärd information.

Otillåten påverkan är ett samlingsbegrepp som innefattar flera olika handlingar i syfte att påverka dig i din tjänsteutövning.

.....

År 2019 anmäldes drygt 6 000 fall av hot mot tjänsteman och knappt 4 000 fall av våld mot tjänsteman (källa: Brå)

.....

Ta alla tecken på otillåten påverkan på allvar! Det är inte ovanligt att man förnekar varningssignaler även om de är tydliga.

.....

Fördjupning
www.lansstyrelsen.se/skane/otillatenpaverkan

Att förebygga otillåten påverkan

Ett framgångsrikt arbete mot otillåten påverkan behöver inkludera alla delar av en organisation. Det innebär att personal och de säkerhetsansvariga funktionerna behöver samarbeta för att förebygga och hantera påverkansförsök.

Faktorer så som väntetider, hur beslut är formulerade samt ensamarbete kan påverka risken för att utsättas.

Ett högt säkerhetsmedvetande, god kunskap om riskerna och tydliga rutiner kan dock minimera sannolikheten för att just du blir utsatt. Arbetsmiljöfrågor och säkerhetsfrågor behöver därför integreras i verksamhetsplaneringen och arbetet måste bedrivas både på strategisk och operativ nivå.

Bedriv systematiskt arbetsmiljöarbete

Otillåten påverkan är en arbetsmiljöfråga då det kan vara skadligt för både personal och verksamhet om den får fäste.

Arbetsgivaren har alltid huvudansvaret för arbetsmiljön i verksamheten och ska därför på ett systematiskt sätt utreda risker för otillåten påverkan och snarast möjligt genomföra åtgärder för att förebygga dem. Arbetsgivaren har även en skyldighet att tillhandahålla hjälp och stöd om du blivit utsatt.



Lästips!

AML (1977:1160)

Arbetsmiljöverordningen (1977:1166)

Föreskrifter om systematiskt arbetsmiljöarbete (AFS 2001:1)

Ledningssystem för arbetsmiljö (ISO 45001)

Riskhantering - Vägledning (ISO 31000:2018, IDT)

Förordning (2007:603) om intern styrning

Var förberedd

En viktig del i att förebygga otillåten påverkan handlar om mental förberedelse. Genom att ha insikt om vad otillåten påverkan är och att påverkansförsök kan förekomma, blir du bättre förberedd på vad som kan inträffa. Kunskapen kan underlätta att lägga upp egna strategier för att minska risken för påverkansförsök.

Öka förmågan att hantera otillåten påverkan genom information, utbildning, diskussioner och övningar.

Tänk säkerhet på arbetet

Även om du inte upplever något reellt hot mot dig kan det vara klokt att alltid vara vaksam. Ha som vana att kontrollera dina besökares identitet och deras ärende. Är du orolig inför mötet med en viss person, se då till att informera dina kollegor om när och var ni ska träffas. Undvik att ta emot okända besökare i enrum. Eskorter besökarna till och från lokalen och lämna inte obehöriga utan uppsikt. Var även uppmärksam på kvarglömda väskor och annat som kan innehålla farliga föremål.

Hur ser det ut på din arbetsplats?



Ha inte lösa föremål vid arbetsplatsen som kan användas som tillhyggen, till exempel blomkrukor, tunga lampor, sax eller brevöppnare.



Ha inte personliga saker vid arbetsplatsen som kan avslöja privatliv eller uppmuntra till hot mot familjen.



Se till att det finns en dörr att "fly" igenom. Dörren ska vara låsbar på yttersidan.

Var tydlig och korrekt

Att vara professionell i sin yrkesroll och ha ett gott bemötande ökar förutsättningarna för att inte hamna i konflikt. Det kan emellertid vara svårt att balansera serviceskyldigheten med behovet att avsluta ett samtal som riskerar att övergå i påverkansförsök. Tänk på att du som anställd representerar en verksamhet och inte dig själv. Ge relevant och tillräcklig information. Förklara vilka alternativ som finns – utgå från regelverket men ha förståelse för att den du möter kan befinna sig i en svår situation. Var tydlig med att detta är myndighetens beslut och inte ditt. Tänk även på att aldrig lova något som du inte kan hålla.

Var uppmärksam på fritiden

I vissa fall kan det finnas anledning att vara extra vaksam även på fritiden. Det kan handla om att vara observant på okända personer i din omgivning, variera färdväg till och från arbetet, skydda dina nycklar, kort och koder samt se över säkerheten i ditt hem. Tänk även på hur du profilerar dig i sociala medier. Allt du publicerar finns kvar och du vet aldrig i vems händer informationen hamnar.

Värna om varandra

Genom att prata öppet på arbetsplatsen om påverkansförsök ökar förutsättningarna för att den som drabbats ska våga berätta. Hjälpt varandra att vara uppmärksamma på beteendeförändringar då det kan vara ett tecken på att någon blivit utsatt. Våga fråga hur din kollega mår!

Som tjänsteperson kan du möta människor som är i pressade situationer och upplever att du bestämmer över deras pengar, liv och tillvaro. Det kan leda till frustration, oro och ledsamhet som botten i att utövaren dels kan ha svårt att förstå beslutet, dels upplever systemet som orättvist.



Det är även viktigt att säkerställa att flera olika personer involveras i ett ärende samt att personal roteras inom organisationen.

Identifiera och förebygga risker

Även om det kan vara svårt att förutse när, var och vem som kan utsättas för otillåten påverkan kan frågorna nedan fungera som ett stöd i bedömningen av riskerna. Använd frågorna själv eller låt dem utgöra en del i det systematiska arbetsmiljöarbetet. Ökad medvetenhet är ett första steg i att identifiera och förebygga riskerna för otillåten påverkan!

Vem kan utsättas?

- Tjänsteperson som utövar tillsyn, avvisar, nekar, kontrollerar, utdelar sanktioner eller beslutar till någons för- eller nackdel
- Tjänsteperson som representerar myndigheten eller uttalar sig i media
- Anhörig till en tjänsteperson

Vad kan hända?

- Tjänsteperson eller en anhörig utsätts för våld, hot eller trakasserier
- Byggnader, fordon etc. utsätts för skadegörelse
- Tjänsteperson utsätts för påtryckningar eller otillbörliga erbjudanden

När är risken som störst?

- När integritet, värdighet, förmåner eller rättigheter påverkas
- När situationen upplevs som obekvämlig eller provocerande
- I samband med öppning/stängning
- Vid besök eller ensamarbete
- I samband med ett framträdande eller ett uttalande

Hur kan angrepp förebyggas och hanteras?

- Är kunskapen tillräcklig för att göra en adekvat riskbedömning?
- Är mötesplatsen möblerad på ett sätt som minskar risken för angrepp?
- Finns det möjlighet att snabbt söka skydd om behov uppstår?
- Vilka utgångar och flyktvägar finns det?
- Hur kan hjälp tillkallas?
- Finns det andra som kan hjälpa till vid behov?
- Om larm finns – har alla provat larmet innan?

Att hantera otillåten påverkan

Om du hamnar i en hotfull situation ska du i den utsträckning det är möjligt försöka behålla lugnet. Samtala med personen och försök identifiera orsaken till agerandet. Kommunera lugnt och sakligt och försök förklara vilka omständigheter som ligger till grund för ditt beslut/uttalande eller det som ligger bakom personens frustration. Använd ord som är förståeliga, lyssna och anpassa situationen till personen. Försök att visa respekt och vara saklig även om du blir provocerad.

Ibland kan situationen vara sådan att du måste fatta ett beslut huruvida du ska fly från platsen, ropa på hjälp eller försvara dig. Om du måste försvara dig - använd det våld som krävs för att skydda dig eller rädda liv. Välj tillfälle noga och larma!

Rapportera det inträffade

Det är viktigt att du inte försöker hantera situationen ensam. Berätta för din chef och dina kollegor samt rapportera händelsen i ert interna incidentrapporteringssystem. Handlar det om en misstänkt brottslig gärning ska händelsen även polisanmälas.

Viktiga telefonnummer:

Vid akut nödsituation (SOS Alarm) 112
Vid icke akut händelse (Polis) 114 14

Nödvärn

Var och en har rätt att försvara sig själv och sin egendom, och har då rätt att använda det våld som inte är uppenbart oförsvarligt. En person som hjälper den som angrips har samma rätt.

Rätten till nödvärn gäller mot:

Påbörjat eller överhängande brottsligt angrepp på person eller egendom.

Den som med våld eller hot om våld eller på annat sätt hindrar att egendom återtas på bar gärning.

Den som olovligen trängt in i eller försöker tränga in i rum, hus, gård eller fartyg, eller den som vägrar att lämna en bostad efter tillsägelse.

Spara bevis

Om du blivit utsatt för otillåten påverkan är det bra att spara allt som kan användas som bevis. Dokumentera eventuella fysiska skador samt skador på egendom.

Spara brev, mejl och ta skärmdumpar på meddelanden du får via sociala medier.

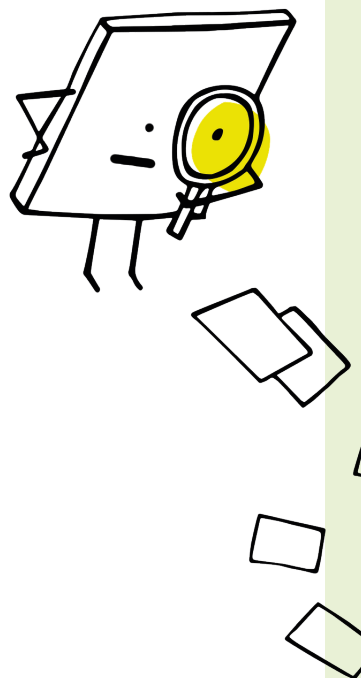
Dokumentera verbala hot som sker vid personliga möten eller via telefon. Skriv ner så mycket du minns av samtalet inklusive datum, tid och plats för händelsen.

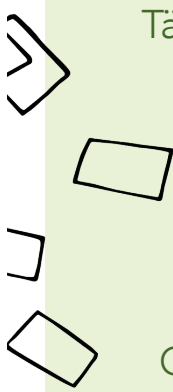
Vid upprepade händelser, skriv dagbok. Det kan vara ett stöd för ditt minne och kan ge dig en överblick över det som inträffat.

Konsekvenser av att utsätts för otillåten påverkan

Vilka konsekvenser otillåten påverkan får beror både på vad som händer vid påverkanstillfället samt dina personliga egenskaper. Nedan ser du några av de vanligaste reaktionerna.

- **Fysiska besvär** som magproblem, bröstsmärtor, huvudvärk, yrsel och förändrade sömn- och matvanor.
- **Psykiska reaktioner** så som intellektuella, känslomässiga, relationsmässiga eller beteendemässiga förändringar.
- **Ekonomiska förluster** genom inkomstbortfall på grund av sjuk-skrivning, kostnader för säkerhetsåtgärder och mediciner.
- **Sociala och praktiska problem** då du kan behöva flytta, byta jobb eller i övrigt anpassa ditt privata liv till följd av din utsatthet.





Tänk på att alla människor kan reagera olika i en kris.
Ingen reaktion är mer rätt än någon annan!

.....

Ta emot hjälp och stöd

Oavsett vilka konsekvenser påverkan får är det viktigt att du får hjälp och stöd vid behov. Det är inte ovanligt att anhöriga blir oroliga för din eller sin egen säkerhet. Var därför även lyhörd på din omgivnings reaktioner.

Otillåten påverkan mot offentlig verksamhet

Vad som är otillåten påverkan kan vara svårt att avgöra. Det finns olika påverkansformer och det kan handla om såväl brottsliga som icke-brottsliga handlingar. I grunden utgör otillåten påverkan ett hot både mot dig och mot demokratin. Om medborgarna får intrycket av att du som tjänsteperson kan köpas eller påverkas riskerar viktiga samhällsfunktioner att undergrävas.

I den här foldern har vi samlat information om hur du i din roll kan identifiera, förebygga och hantera otillåten påverkan. Informationen vänder sig såväl till arbetsgivare som arbetstagare inom offentlig verksamhet. Informationen har sammanställts av Länsstyrelsen Skåne, Kommunförbundet Skåne, Sydsvenska Industri- och Handelskammaren och Stiftelsen Tryggare Sverige.