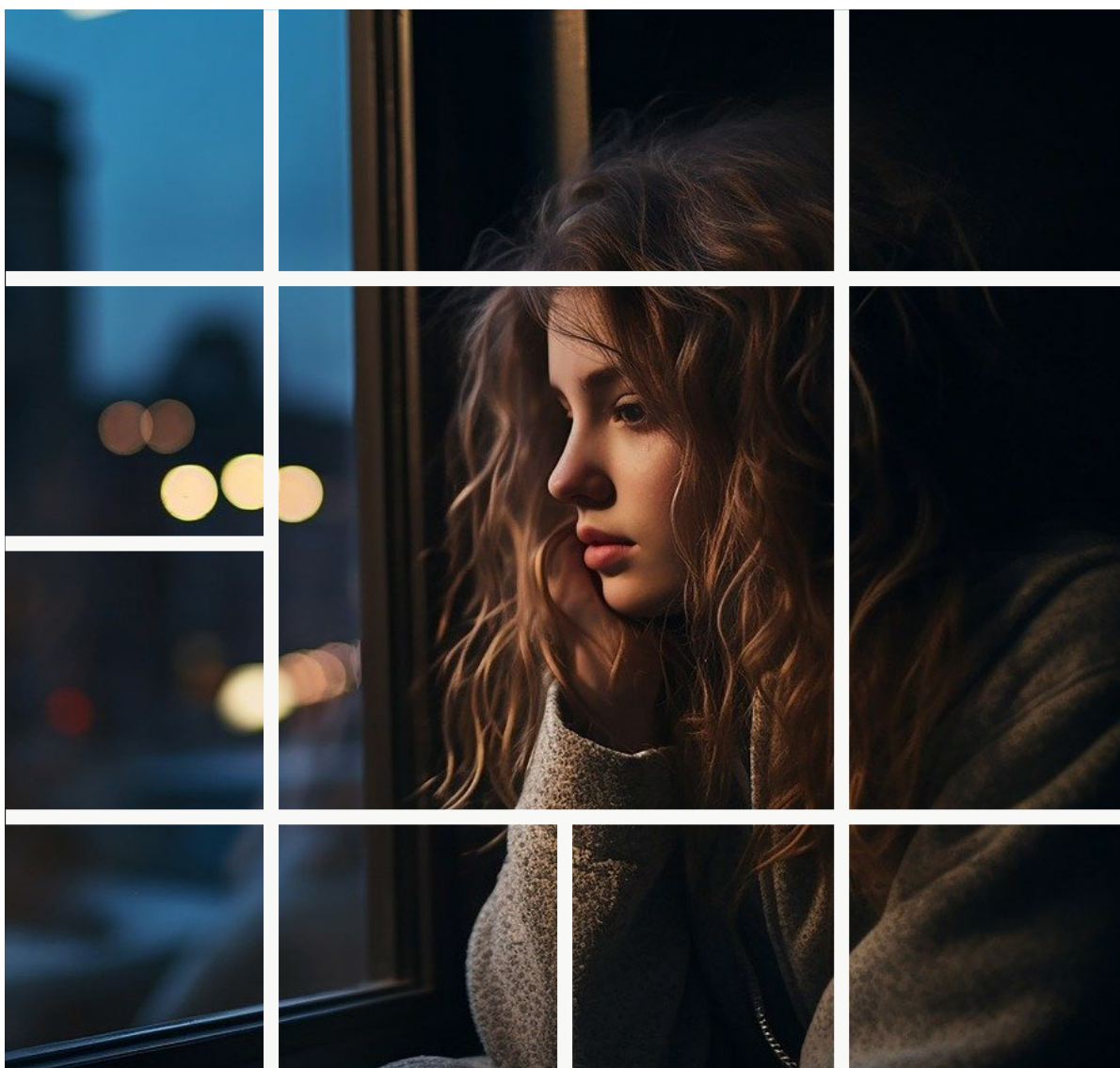


Rutin för utreseförbud



Länsstyrelsen
Gävleborg

Titel: Rutin för utreseförbud
Författare: Rutinen är framtagen av Barnahus i samverkan med länets kommuner och Länsstyrelsen Gävleborg.
Utgivningsår: 2024
Omslagsbild: Bilden är AI-genererad

Innehåll

RUTIN FÖR UTRESEFÖRBUD	1
BAKGRUND OCH SYFTE MED LAGEN	4
Lagens utformning	4
Rekvisit och begreppsdefinitioner i lagen	5
Utreseförbud i relation till övrig LVU-vård och samtycke.....	6
HANDLÄGGNING INOM SOCIALTJÄNSTEN	7
Beslut om tillfälligt utreseförbud	7
Underställande och kommunikering av beslut om tillfälligt utreseförbud	8
Förvaltningsrättens prövning av beslut om tillfälligt utreseförbud	9
Innehållet i en ansökan om utreseförbud.....	10
Offentligt biträdde.....	12
Förhandling i Förvaltningsrätten	12
Beslut om utreseförbud	12
Kommunikering av beslut om utreseförbud.....	13
Vilka beslut går att överklaga?	13
Hur beslut överklagas.....	13
Information från Förvaltningsrätten:	14
NÄR DET FINNS ETT BESLUT OM UTRESEFÖRBUD.....	15
Omprövning av utreseförbud.....	15
Upphörande av ett utreseförbud.....	15
Möjlighet att meddela undantag från ett utreseförbud	16
UTRESEFÖRBUD I RELATION TILL POLISMYNDIGHETEN	17
Polisens arbete vid ett beslut om utreseförbud.....	17
Medborgarskap i annat land.....	17
Anmälan om brott i samband med utreseförbud.....	18
BESLUT SOM HAR FÖRETRÄDE FRAMFÖR UTRESEFÖRBUD OCH TILLFÄLLIGT UTRESEFÖRBUD.....	19
BROTT MOT UTRESEFÖRBUDET	20

Bakgrund och syfte med lagen

I Sverige är det inte möjligt för barn under 18 år att ingå juridiskt äktenskap och kvinnlig könsstympning är olagligt. Om ett barn förs ut ur Sverige för att ingå äktenskap, en äktenskapsliknande förbindelse eller könsstympas har svenska myndigheter mycket begränsade möjligheter att agera i ett annat land eller bistå så att barnet kommer tillbaka till Sverige.

Lagen om särskilda bestämmelser om vård av unga, LVU, kompletterades därav från och med 1 juli 2020 med ett utreseförbud (31§ LVU). Avsikten med denna lag är att skydda barn från att föras utomlands i syfte att ingå äktenskap eller äktenskapsliknande förbindelse, eller att könsstympas. Lagen gäller personer under 18 år som befinner sig i Sverige, barnet behöver inte ha ett svenskt medborgarskap.

Ett utreseförbud kan meddelas antingen om någon annan riskerar föra barnet utomlands, eller om barnet/den unge själv tar initiativ till att lämna landet för att ingå äktenskap, äktenskapsliknande förbindelse eller könsstympas.

Lagens utformning

Utreseförbudet ska utredas och därefter ansöker socialtjänsten om utreseförbud hos Förvaltningsrätten, jämförbart med ansökningsprocessen om LVU vård enligt 2 och 3 § utan att det föregåtts av ett omhändertagande.

LVU 31 A §:

Om det finns en påtaglig risk för att någon som är under 18 år förs utomlands eller lämnar Sverige i syfte att ingå äktenskap eller en äktenskapsliknande förbindelse eller könsstympas, ska han eller hon förbjudas att lämna Sverige.

Det är även möjligt att fatta beslut om tillfälligt utreseförbud i brådskande situationer vilket kan jämföras med ett omedelbart omhändertagande enligt 6 § LVU.

LVU 31 D §

Socialnämnden får besluta om tillfälligt utreseförbud, om

1. det är sannolikt att ett utreseförbud behövs, och
2. rättens beslut om utreseförbud inte kan avvaktas med hänsyn till risken för att den unge förs utomlands eller lämnar Sverige.

Om socialnämndens beslut om tillfälligt utreseförbud inte kan avvaktas, får nämndens ordförande eller någon annan ledamot som nämnden har förordnat besluta om ett sådant förbud. Beslutet ska anmälas vid nämndens nästa sammanträde.

När socialnämnden har ansökt om utreseförbud, får även rätten besluta om ett tillfälligt utreseförbud.

Rekvisit och begreppsdefinitioner i lagen

För att utreseförbud ska kunna meddelas måste risken för att barnet blir bortfört till ett annat land i syfte att utsättas för barnäktenskap, äktenskapsliknande förbindelse eller könsstympning vara **påtaglig**. En obetydlig, oklar eller avlägsen risk är inte grund för ett utreseförbud. Det måste finnas konkreta omständigheter och misstankar som talar för att barnet kan bli bortfört. Vid bedömningen måste utgångspunkten vara det enskilda barnets situation och en närliggande eller klart förutsebar utveckling av situationen, allmän oro är inte tillräcklig. Oron och informationen gällande den påtagliga risken kan komma från den enskilde, förälder, från skola/förskola, annan anmälningsskyldig eller från en frivillig organisation.

Formuleringen **förs utomlands** tar sikte på situationer då någon vuxen för ut barnet ur landet antingen genom att resa med barnet eller på annat sätt verkar för att en sådan resa ska komma till stånd. Formuleringen **lämnar** innebär att ett utreseförbud också kan meddelas i de fall barnet själv samtycker att följa med på en sådan resa eller att barnet själv önskar resa.

Begreppet **äktenskap** innebär ett civilrättsligt ingått äktenskap.

Begreppet **äktenskapsliknande förbindelse** avser förbindelser som ingås enligt regler som gäller inom en grupp och som innebär att parterna betraktas som makar och anses ha rättigheter och skyldigheter i förhållande till varandra. Reglerna kan vara både skrivna och oskrivna, men de ska innefatta något slags reglering av hur förbindelsen kan upplösas. Exempel på en äktenskapsliknande förbindelse kan vara en förlovningsfest eller en annan ceremoni. Migrationsverket (rapport Dnr:

1.3.4-2022-7667) uppger att det kan finnas inslag av religiösa ritualer men det behöver inte finnas för att det ska vara en äktenskapsliknande förbindelse. I en del kulturer behöver inte brud eller brudgum vara närvarande för att ha blivit bortlovad, det kan vara en uppgörelse mellan familjer som mer liknar att parterna ingått ett avtal (Källa: Migrationsverkets Rätts- och landinformation: Sökord: Somalia Tvångsäktenskap).

Begreppet **könsstympling** omfattar alla typer av ingrepp på de kvinnliga könsorganen som inte är medicinska ingrepp bedömda av läkare. Könsstympling är en gammal tradition och utförs för att flickan ska bli socialt accepterad och har en koppling till att kontrollera flickans sexualitet. Könsstympling kan utförs på olika sätt och med variation på hur ingripande konsekvenser det blir för flickans hälsa men är oavsett tillvägagångssätt eller omfattning en könsstympling om det inte sker av medicinska skäl. Det går att läsa mer om könsstympling, olika variationer av tillvägagångssätt och hur vanligt det är i olika delar av världen på hemsidor exempelvis FN, hedersförtryck.se och UNICEF.

I beslut om ett tillfälligt utreseförbud betonas det att det är **sannolikt** att ett beslut behövs jämfört med att det i ansökan om beslut ska vara en **påtaglig risk**.

Utreseförbud i relation till övrig LVU-vård och samtycke

Utreseförbud kan meddelas även när förutsättningarna för vård enligt LVU inte är uppfyllda. Bedömningen i varje enskilt fall blir viktig, eftersom utreseförbudet inte kan ersätta det skydd som ett beslut om vård enligt LVU ger. Utreseförbudet kan däremot förstärka det skydd som ett vårdbeslut enligt LVU innebär.

Gällande annan LVU vård är frågan om samtycke central men det är den inte vid beslut om utreseförbud. **Huruvida någon part samtycker eller inte är inget som benämns i lagtexten och därmed inget som socialtjänsten och förvaltningsrätten tar med i sitt beaktande.**

Möjligheten att meddela utreseförbud är inte heller beroende av om möjligheten till frivilliga insatser enligt Socialtjänstlagen först har uttömts. Det krävs inte heller att det finns formella misstankar mot någon i ett straffrättsligt förfarande för att bestämmelsen om utreseförbud ska kunna tillämpas. Möjligheten att meddela utreseförbud eller ett tillfälligt utreseförbud är inte begränsat till barn som är svenska medborgare. Utreseförbud kan meddelas även om den enskilde själv önskar genomföra en planerad resa eller uppger samtycke till det planerade äktenskapet eller den äktenskapsliknande förbindelsen.

Handläggning inom Socialtjänsten

Beslut om tillfälligt utreseförbud

I brådskande situationer har nämnden, eller delegat som nämnden utsett, möjlighet att besluta om tillfälligt utreseförbud. Det gäller fall då det är sannolikt att ett utreseförbud behövs, och rättens beslut inte kan avvaktas med hänsyn till risken att den unge förs utomlands eller lämnar Sverige i syfte att giftas bort eller könsstympas. Ett beslut om tillfälligt utreseförbud fattat av delegat ska redovisas till nämnd.

För att det ska vara **sannolikt** att ett utreseförbud krävs behöver det finnas någon form av uppgifter som tyder på att det ska vara aktuellt med barnäktenskap eller könsstympning för just detta barn. Det är möjligt att som komplement till uppgiften om det specifika barnet och familjen att ta med uppgifter om seder kring barnäktenskap och könsstympning i landet för att ytterligare stärka oron.

Det behöver inte finnas så pass tydlig kunskap som att det finns bokade biljetter, exakt resväg eller när resa ska ske, det räcker att det finns diskussion om detta och att det är i nutid (kunskap från genomläsning av domar).

I hela processen med samtal, bedömning och den skriftliga ansökan är det nödvändigt att även väga in andra än föräldrarna som möjliga aktörer. Även om föräldrarna kan vara emot att barnet ska tas utomlands så kan det vara svårt för föräldrarna att i denna kontext skydda sina barn och att fatta beslut om tillfälligt utreseförbud kan vara aktuellt även under de förutsättningarna.

Relevant information att ta med i beskrivningen av situationen, går att göra utifrån rubrikerna Bakgrund, Nuvarande situation och Bedömning (informationen nedan är en sammantagen kunskap från Barnahus Gävleborg):

- Varför finns det en tro om att föras utomlands, vad har barnet sett, överhört eller fått presenterat för sig. Vad kommer det sig att barnet väljer att prata med vuxna just nu, vad i situationen är annorlunda så att barnet väljer att be om hjälp? Beskriv barnets oro och rädsla.
- Om barnet har en funktionsnedsättning är barnet extra utsatt, både på det sätt att funktionsnedsättningar inte ses som

acceptabelt inom hederskultur men också genom att eventuellt inte ha samma förutsättningar som andra att uppfatta diskussioner i hemmiljön och därmed ha en mindre detaljrik bild av det verkliga hotet. Beskriv kortfattat funktionsnedsättning och hur den påverkar både barnet och ökad risk.

- Om det finns kunskap går det även att ta med uppgifter kring andra barnäktenskap eller könsstympningar i nätverket. Ålder på föräldrar om de fick barn innan 18 år, stor åldersskillnad mellan föräldrarna eller att det är äktenskap inom samma släkt kan vara tecken på arrangerade äktenskap. Tänk på att beskriva detta som risker då det tyder på traditioner inom familjen som bidrar till varför ni vill fatta ett tillfälligt beslut för att ge skydd i ett akut läge i avvaktan på att vidare utreda frågorna. Lagen syftar till att skydda rätten att vara barn fram till 18 år. Finns inte denna kunskap så går det ändå att ansöka om tillfälligt utreseförbud.
- Om det kring landet regionen som familjen har sitt ursprung ifrån finns allmän kunskap om hur vanligt förekommande det är med barnäktenskap eller könsstympning kan detta tas med som en komplettering till varför oron finns. Finns inte denna kunskap så går det ändå att ansöka om tillfälligt utreseförbud.
- Bedömning av risken för barnet om det inte skyddas via ett utreseförbud och hur utreseförbudet kan bidra med ett skydd.

Det går även att komplettera redan inskickat material om det framkommer mer och tydligare uppgifter för att stärka möjligheten till att få ett fastställande av det tillfälliga beslutet från Förvaltningsrätten.

Underställande och kommunicering av beslut om tillfälligt utreseförbud

Polismyndigheten behöver omgående en kopia av beslut om tillfälligt utreseförbud (23 c § passförordningen). Beslutet ska då faxas till 010-567 83 89 samt att ni ringer till stationsbefäl på telefonnummer 010-567 88 82 för att säkerställa att faxet kommer fram samt om det finns ytterligare frågor som är viktig för polisen. Det är av yttersta vikt att kontaktuppgifter till den som är ansvarig handläggare samt till ansvarig chef finns med på det utreseförbud som inkommer till polisen. Kontaktuppgifter till socialjouren ska också anges till polisen.

För att säkerställa att polisen uttömmar sina möjligheter att förhindra att ett barn förs ut ur eller lämnar landet i strid med utreseförbudet är det viktigt att socialnämnden lämnar utförliga upplysningar om barnet och

barnets situation kopplat till brottsmisstankarna. Det är även hjälpsamt för polisen vid ett bortförande av barnet att få så mycket uppgifter som möjligt, exempelvis vem barnet kan tänkas resa med, personnummer, telefonnummer, mailadresser eller annan personlig information kring alla eventuella personer som reser med barnet för att kunna söka i bokningssystem och därmed hitta biljetter.

Förvaltningsrätten ska underställas beslut om tillfälligt utreseförbud och eventuella bilagor. Underställandet ska ske utan dröjsmål, vilket som regel är samma dag eller påföljande dag, och senast en vecka från den dag då beslutet fattades.

Socialtjänsten har en skyldighet att kommunicera utredningsmaterial och beslut till parterna, dvs föräldrar samt barn över 15 år (§ 25 FL, 11 kap. 8 § SoL). Vid ett beslut om tillfälligt utreseförbud blir detta än viktigare eftersom informationen om att ett sådant beslut förhoppningsvis har en preventiv inverkan, dvs att föräldrar inte försöker föra barnet utomlands. Utöver det så är det också svårt i ett eventuellt brottsärende att fatta döma föräldrar om de inte hade information om att det fanns ett utreseförbud.

Socialjouren behöver underrättats om beslutet och bakgrunden till det, vilka uppgifter som har kommunicerats till föräldrarna samt socialtjänstens planering och om det finns detaljer i ärendet som kan bli avgörande för eventuella beslut som socialjouren kan behöva ta ställning till.

Förvaltningsrättens prövning av beslut om tillfälligt utreseförbud

Förvaltningsrätten ska pröva beslutet så snart som möjligt. Om det inte finns synnerliga hinder (till exempel att utredningen behöver kompletteras) ska prövningen ske inom en vecka.

På begäran kan förvaltningsrätten medge förlängning av det tillfälliga utreseförbudet om det är nödvändigt på grund av att ytterligare utredning behövs.

Om förvaltningsrätten fastställer ett beslut om tillfälligt utreseförbud, ska socialnämnden inom fyra veckor från dagen för förvaltningsrättens beslut (31 f § LVU), ansöka om ett utreseförbud.

Om beslutet inte underställs förvaltningsrätten i rätt tid upphör beslutet att gälla (31 e § LVU). Då är det inte längre möjligt att på samma grunder ansöka om ett nytt tillfälligt utreseförbud. Däremot finns inget hinder mot att ansöka om ett ordinarie utreseförbud på samma grunder.

Innehållet i en ansökan om utreseförbud

Det är viktigt att förvaltningsrätten inför prövningen av ett utreseförbud får en så fyllig redovisning av barnets situation som möjligt. En ansökan om utreseförbud ska enligt 31 b § LVU innehålla en redogörelse för:

1. den unges förhållanden,
2. de omständigheter som utgör grund för att den unge behöver skyddas genom ett utreseförbud,
3. tidigare vidtagna åtgärder,
4. hur relevant information lämnats till den unge,
5. vilken slags relevant information som lämnats, och
6. den unges inställning.

Om ansökan inte föregåtts av ett tillfälligt beslut gå tillbaka till stycket "Beslut om tillfälligt utreseförbud" för att få stöd i frågor att utgå från och besvara för att stärka beskrivningen av den risksituation som barnet lever i.

Det som skrevs i det tillfälliga beslutet är grunden till oron och anledningen till beslutet. Samma uppgifter bör vara grunden som framkommer även i ansökan men uppgifterna kan då vara fördjupade, kommenterade av barn och föräldrar eller på annat sätt arbetats vidare med under den tid som gått från det tillfälliga beslutet.

Vad kan tas upp under varje punkt som ansökan ska innehålla (informationen nedan är en sammantagen kunskap från Barnahus Gävleborg):

1. den unges förhållanden
2. de omständigheter som utgör grund för att den unge behöver skyddas genom ett utreseförbud

Punkt 1 och 2:

- » Hur har barnet fortsatt berättat om sin levnadssituation med familjen, har uppgifterna ändrats och på vilket sätt? Om uppgifterna har ändrats är det viktigt att fundera över vad det innebär och beskriva det.
- » Om det finns uppgifter som i det tillfälliga beslut kring föräldrarnas bakgrund som är tagna ur folkbokföringen behöver dessa uppgifter kompletteras och vidareutvecklas i ansökan, exempelvis med barnets och föräldrarnas kommentarer på hur det kommer sig att det ser ut så i just deras äktenskap alternativt andra äktenskap inom släkten. Detsamma gäller om det i det tillfälliga beslutet finns

allmänna uppgifter om barnäktenskap och könsstympning i ursprungslandet, komplettera med barnets och familjens kommentarer kring hur deras familj/släkt ingår äktenskap samt vilka andra traditioner som finns.

- » Ytterligare omständigheter som utgör grund för att den unge behöver skyddas kan också tänkas vara relationen mellan föräldrarna och övrig släkt, i vilken grad påverkas föräldrarna av övriga släktingar och föräldrarnas möjlighet att stå emot deras påtryckningar. En del i bedömningen kan även vara att föräldrar som inte önskar följa släktens krav kan få stöd i att hålla barnet i Sverige om det finns ett beslut om utreseförbud för dem att hänvisa till.

3. tidigare vidtagna åtgärder

- Tidigare utredningar och insatser, vilka frågor har det fokuserats på och vad har föräldrarna varit angelägna att ta upp. Om det har det gjorts en PATRIARK och vad den visade. Redovisning från registerkontroll på olika familjemedlemmar inom socialförvaltningen men eventuellt från sjukvård eller polismyndighet om det är kopplat till hedersförtrycket eller kan öka barnets risk att föras utomlands. Finns det exempelvis kännedom om psykisk ohälsa eller tidigare våldsbrott och på vilket sätt ökar det risken att barnet förs utomlands, exempelvis genom att psykisk ohälsa eller våldsbänagenhet kan innebära ett mer nyckfullt beteende.

4. hur relevant information lämnats till den unge

5. vilken slags relevant information som lämnats

6. den unges inställning.

Punkt 4, 5 och 6:

- » Beskriv hur ni lämnat information, dvs skriftligen eller muntligen, vid ett eller flera tillfällen. Vilken information har lämnats och om ni i samtalet med barnet utifrån frågor som barnet ställer kan tolka om barnet förstått eller inte. Resonera sedan om detta inverkar på barnets inställning till beslut om utreseförbud. Det kan även vara aktuellt att resonera om barnets förmåga att förstå sitt eget bästa utifrån att det är en skyddslag.
- » Kring ett utreseförbud resoneras det inte om samtycke eftersom utreseförbudet är en skyddslag, det är inte intressant hur barn eller föräldrar ställer sig till tidigare eller nu föreslagna vårdinsatser eftersom de inte kan förmildra ett eventuellt hot om att föras utomlands.

- » I punkterna ovan fokuseras det enbart på barnet men det kan vara relevant att även beskriva om föräldrarna och övrig släkt eftersom det är de som kan få en straffpåföljd och står för det eventuella hotet. Att föräldrar respekterar beslutet och inte har försökt att föra barnet utomlands innebär inte att det saknas grund för beslutet utan ska snarare betraktas som att beslutet fungerar som det skydd beslutet är tänkt att vara. I de ärenden som föräldrarna motsätter sig barnets skyddsbehov, och det finns faktorer som pekar mot en risk för barnet, kan föräldrarnas inställning vara en förhöjd risk eftersom deras insikt kan ifrågasätts.

Offentligt biträdde

Offentligt biträde ska kunna förordnas för barn och vårdnadshavare i frågor kring utreseförbud enligt [31 a §](#), upphörande av utreseförbud enligt [31 c §](#) eller tillfälligt utreseförbud enligt [31 d §](#) samt överklagande beslut om fortsatt utreseförbud eller tillfälligt undantag från ett utreseförbud.

Det offentliga biträdet är vanligtvis behjälplig med att ordna med plats och säkerheten kring barnets deltagande i förhandling.

Förhandling i Förvaltningsrätten

Förvaltningsrätten ska ta upp målet till avgörande inom två veckor från den dag då ansökan om utreseförbud kom in. Huvudregeln är att förvaltningsrätten och kammarrätten håller muntlig förhandling i mål om utreseförbud.

Barn över 15 år ska medverka vid muntlig förhandling. Barnets behov av skydd och säkerhet gentemot sina vårdnadshavare och övrigt nätverk ska det tas hänsyn till även i denna del av processen. Det är möjligt att ordna så att barnet medverkar på länk från en annan plats än andra deltagare. Det är önskvärt utifrån skyddet att undersöka om det är möjligt att det inte syns var barnet befinner sig samt att orten för uppkoppling inte nämns under förhandling.

Beslut om utreseförbud

Beslut om utreseförbud meddelas av förvaltningsrätten efter ansökan av socialnämnden (31 b § LVU).

Om processen börjat med ett beslut om tillfälligt utreseförbud ska socialtjänsten besluta om att det tillfälliga utreseförbudet upphör till förmån för förvaltningsrättens beslut om utreseförbud, detta är en ren

administrativ åtgärd i verksamhetssystemet.

Kommunicering av beslut om utreseförbud

Beslut om utreseförbud från Förvaltningsrätten ska underställas Polismyndighet omgående och på samma sätt som vid ett tillfälligt utreseförbud. Tänk på att det är viktigt att ha en förnyad diskussion med polisen om det är så att det inkommer nya uppgifter.

Vilka beslut går att överklaga?

- Beslut om tillfälligt utreseförbud, går inte att överklaga (jfr 41 § andra stycket LVU). Det är dock möjligt att överklaga Förvaltningsrättens fastställande av det tillfälliga utreseförbudet (33 § förvaltningsprocesslagen).
- Förvaltningsrättens beslut om förlängd tid för socialnämnden att ansöka om utreseförbud enligt 31 f § LVU går inte att överklaga (41 § tredje stycket LVU).
- Förvaltningsrättens beslut om utreseförbud är möjligt att överklaga (33 § förvaltningsprocesslagen).
- Socialnämndens omprövning ska alltid resultera i ett formellt beslut vilket är möjligt att överklaga om någon av parterna anser att beslutet går emot deras vilja (41 § första stycket 8 LVU). Oavsett om beslutet fattats om att upphäva eller behålla ett utreseförbud kan det av berörda parter upplevas som att det går emot deras vilja, det är parternas uppfattning som styr att det blir överklagningsbart.
- Nämndens beslut om tillfälligt undantag från ett utreseförbud går att överklaga (41 § första stycket 9 LVU).
- Om Förvaltningsrätten avslår ansökan om utreseförbud har socialtjänsten rätt att överklaga beslutet. Då utreseförbud är en relativt ny lag bör socialtjänsten överklaga om det inte är förändringar i grundförutsättningarna och därmed förändrar situationen för barnet. Socialtjänstens egen bedömning bör rimligtvis vara att det finns fortsatt behov av skydd i form av utreseförbud om grundförutsättningarna är de samma varav överklagan är ett sätt att fortsätta föra fram barnets rätt till skydd.

Hur beslut överklagas

Överklagandet ska ha kommit in till nämnden eller domstolen inom tre veckor från den dag som den klagande fick del av beslutet (44 § FL och 6 a § FPL). Överklagandet ska skickas till den nämnd eller domstol som

fattat beslutet som klienten vill överklaga. Det vill säga att en klient som vill överklaga ett beslut efter en omprövning av utreseförbudet skickar det till socialnämnden medan en överklagan gällande ett beslut om utreseförbud skickas till Förvaltningsrätten. Det är den instans som fattat beslutet som avgör om överklagan inkommit i rätt tid, dvs en rättidsprövning.

Om överklagan gäller ett beslut efter omprövning av utreseförbud, och har inkommit i rätt tid, ska socialtjänsten sända det vidare till Förvaltningsrätten som avgör frågan.

Om den enskilde felaktigt har sänt överklagandet till domstolen så kommer domstolen att skicka överklagandet till socialnämnden med besked om när överklagandet kommit in så att nämnden kan göra en rättidsprövning.

Om nämnden har beslutat i ett ärende som gäller ett barn som har fyllt 15 år kan beslutet överklagas av såväl barnet som av barnets vårdnadshavare.

INFORMATION FRÅN FÖRVALTNINGSRÄTTEN:

Vid rättidsprövning behöver Socialtjänsten bara kontrollera om överklagan inkommit i rätt tid. Förvaltningsrätten avgör alla eventuella frågor som kan uppstå kring vem som har rätt att överklaga, behov av fullmakt och liknande.

När överklagan skickas in kan socialtjänsten med fördel även meddela om de vill yttra sig utöver det beslutsunderlag som ligger till grund för beslutet. Om socialtjänsten har för avsikt att yttra sig skriftligen är det även arbetsbesparande att uppge datum för nästkommande utskott eller motsvarande mötesforum där yttrandet godkänns så tar förvaltningsrätten hänsyn till det. Detta för att undvika processen med att begära uppskov.

Vid de ärenden där det hålls en muntlig förhandling bedöms den information som framkommer i den muntliga förhandlingen likvärdigt med skriftlig information som inlämnats. När det efterfrågas muntlig förhandling i överklagan kan socialtjänsten därför välja att inte skriva ett yttrande. Framgår det inga önskemål och det finns möjlighet att processen helt och hållet blir skriftlig kan ett yttrande skrivas för ett klagande gällande socialtjänstens inställning i frågan utifrån den information som framkommer i överklagan.

När det finns ett beslut om utreseförbud

Omprövning av utreseförbud

Ett meddelat utreseförbud ska omprövas senast var sjätte månad (31 c § första stycket LVU). En omprövning bör innehålla information om anledningen till beslutet samt de faktiska omständigheterna i ärendet. I bedömningen är det viktigt att resonera utifrån den risk som finns i grunden för barnet och om det skett sådana förändringar i denna risk att det är rimligt att upphäva beslutet. Att beslutet har respekterats och att det inte skett försök att föra barnet utomlands är inte en grund för att häva beslutet utan innebär att beslutet har en preventiv funktion. Har det tillkommit fördjupad kunskap om barnäktenskap eller könsstypning bör detta beskrivas (sammantagen kunskap från Barnahus Gävleborg).

Nämnden ska på eget initiativ ompröva beslutet när det finns skäl till det. Beslutet ska också omprövas på begäran av vårdnadshavaren eller det barn beslutet avser, om barnet fyllt 15 år. Ett omprövat beslut kan överklagas.

Omprövning av utreseförbud regleras i Socialtjänstlagen kap 10 § 4 och får delegeras från nämnd till utskott på samma sätt som exempelvis ett omedelbart omhändertagande. Omprövning av ett utreseförbud får inte delegeras till tjänsteman.

Upphörande av ett utreseförbud

Om det inte längre finns skäl för ett utreseförbud ska socialnämnden besluta att utreseförbudet ska upphöra. Att det inte har inträffat någon incident eller situation och att beslutet har respekterats av nätverket innebär inte att det inte längre finns skäl för beslutet. Att beslutet har respekterats betyder att lagen fungerar preventivt. För att avgöra om det finns skäl för att utreseförbudet ska upphöra ska grunderna och därmed riskerna att föras utomlands ha förändrats.

Ett utreseförbud upphör senast när den unge fyller 18 år (31 c § andra och tredje stycket LVU). Oavsett anledning till att beslutet om utreseförbud upphör ska Polismyndigheten informeras (23 c § passförordningen).

Möjlighet att meddela undantag från ett utreseförbud

Socialnämnden får för viss resa besluta om ett tillfälligt undantag från ett utreseförbud. Ett sådant beslut får fattas bara om det inte finns någon risk för att den unge förs utomlands eller lämnar Sverige, eller under resan förs eller beger sig till annat land i syfte att ingå äktenskap eller en äktenskapsliknande förbindelse eller könsstympas (31 i § LVU). Exempel på när beslut om undantag kan fattas är till exempel för skolresor eller semesterresor med familjehemmet, om barnet är placerat i ett sådant. Bestämmelsen ska tillämpas restriktivt och nämnden behöver i varje enskilt fall noga överväga om det finns en sådan risk som anges i bestämmelsen. Nämndens beslut kan överklagas till förvaltningsrätten (41 § första stycket 9 LVU).

En kopia av ett beslut om tillfälligt undantag från ett utreseförbud ska genast skickas till Polismyndigheten (23 c § 3 passförordningen). I de fall där ett barn har meddelats ett tillfälligt undantag från ett utreseförbud kan ett provisoriskt pass utfärdas (7 a § passlagen [1978:302]).

Utreseförbud i relation till polismyndigheten

Polisens arbete vid ett beslut om utreseförbud

När ett barn som är svensk medborgare får ett beslut om utreseförbud eller tillfälligt utreseförbud innebär det att barnet får ett passhinder. Polismyndigheten ska registrera beslutet och spärra, återkalla eller omhänderta barnets svenska pass. Ansöker föräldrar om nytt pass godkänns inte ansökan.

Det är möjligt att återkalla ett pass även om det är oklart vart barnet befinner sig, dvs om barnet redan förts utomlands. Om det är på detta sätt är det även möjligt att bevilja barnet ett tillfälligt pass för att ta sig tillbaka till Sverige när barnet är återfunnet (information från advokat, tidigare anställd på nationella kompetensteamet).

När ett pass återkallas läggs en spärrmarkering in i resehandlingssystemet samt i gränsöverskridande databaser (Schengens informationssystem/Interpol). Vid bland annat in- och utresa från Schengen görs en kontroll i informationssystemet. Detta ökar möjligheten att upptäcka och förhindra att ett barn som har utreseförbud lämnar Sverige.

När gränspolis i ett annat land inom Schengenområdet ser att ett barn har utreseförbud kan polisen i det landet uppsöka barnet på adressen där det ska befinna sig (uppgift från polisen i vårt län).

Medborgarskap i annat land

Om domstolen eller socialnämnden översänder ett beslut som gäller ett barn som inte är svensk medborgare, ska beslutet vidarebefordras till migrationsverket@migrationsverket.se. Polismyndigheten handlägger då inte längre ärendet. Migrationsverket lägger in en spärrkod innebär att det inte är möjligt för Migrationsverket att bevilja främlingspass eller resedokument. Spärren syns vid gränspassage när den person spärren avser lämnar Schengen från Sverige.

Anmälan om brott i samband med utreseförbud

När ett brott mot barn misstänks bör detta anmälas till polisen för utredning. De brott som ligger till grund för ett beslut om utreseförbud är av sådan karaktär att de alltid bör polisanmälas. I Socialstyrelsens allmänna råd om handläggning av ärenden som gäller barn och unga rekommenderas socialnämnden att skyndsamt göra en anmälan om att det finns en misstanke om brott mot ett barn enligt 3, 4 eller 6 kapitlet i brottsbalken eller lagen (1982:316) med förbud mot könsstypning av kvinnor, vilket förtydligar att både misstanke om barnåktenskapsbrott och könsstypning omfattas. Inom ramen för en förundersökning har Polismyndigheten dessutom utökade möjligheter att förebygga och förhindra att ett barn förs utomlands.

Beslut som har företräde framför utreseförbud och tillfälligt utreseförbud

I 21 a § LVU anges vilka beslut som enligt vissa andra lagar har företräde vid en kollision med beslut enligt LVU. LVU-beslut hindrar inte vissa beslut om avvisning, utvisning, utlämning eller överlämnande enligt bestämmelsen. Vård med stöd av LVU upphör när dessa beslut har verkställts. Detta gäller även för beslut om utreseförbud och tillfälligt utreseförbud. Ett beslut om utreseförbud eller tillfälligt utreseförbud upphör alltså att gälla om ett sådant beslut som anges i 21 a § första stycket LVU har verkställts (31 h § LVU).

Brott mot utreseförbudet

Utifrån ett preventivt syfte är det kriminaliserat att föra ut ett barn ur landet om det finns beslut om utreseförbud, och det är även straffbart på försöksnivå. Straffet är böter eller fängelse på högst två år.

Bestämmelsen är tillämplig på alla personer som försöker föra ut ett barn ur landet, beslutet är inte avgränsad att endast gälla exempelvis vårdnadshavare eller släkt. Det är även straffbart om föräldrar planerar och främjar att ett barn förs ur landet. Det krävs uppsåt till gärningen samt att gärningsmannen är medveten om att det föreligger ett beslut. Ett barn kan föras ut ur Sverige helt frivilligt, med inslag av hot eller tvång, det avgörande är att det finns ett samband mellan gärningsmannens agerande och att barnet reser utomlands. Ett barn anses ha förts ur Sverige när barnet passerat gränsen för svenskt territorium.

Brott mot utreseförbud regleras i 45 § LVU och 23 kap Brottsbalken.

Referenser

Informationen i rutinen bygger i huvudsak på den Myndighetsgemensamma vägledning som släpptes den 2 juni 2022. Det har i löptext inte hänvisats till skriftens sidnummer då den vid skrivandet av rutinen ännu inte är publicerad och sidnummer i slutversionen därför inte är klara.

Rutinen innehåller även en del hänvisningar till lagparagrafer som i löptexten redovisas. Då det i rutinen beskrivs mer komplicerad information om lagparagrafer, exempelvis överklagningsprocessen har det stämts av med kommunjurist att det är en korrekt beskrivning.

I stycket ”Rekvisit och begreppsdefinitioner” finns en del bakgrundsinformation och där framgår källor till dessa. Samtliga källor är sådana som offentliga myndigheter i Sverige använder sig utav.

Det finns även en del specifika uppgifter om hur olika samverkanspartners arbetar och det som framgår i texten har stämts av med representanter för dessa samverkanspartners, exempelvis polis och Förvaltningsrätten med flera

I rutinen finns det även mer vardagsnära exempel samt information om vad som kan skrivas i dokumentationen och de förtydligandena är skrivna av personal på Barnahus Gävleborg.

Bilaga 1: Lagtexten LVU § 31 a-i Utreseförbud

Utreseförbud

31 a § Om det finns en påtaglig risk för att någon som är under 18 år förs utomlands eller lämnar Sverige i syfte att ingå äktenskap eller en äktenskapsliknande förbindelse eller könsstympas, ska han eller hon förbjudas att lämna Sverige (utreseförbud). Lag (2020:352).

31 b § Beslut om utreseförbud meddelas av förvaltningsrätten efter ansökan av socialnämnden.

Ansökan ska innehålla en redogörelse för

1. den unges förhållanden
2. de omständigheter som utgör grund för att den unge behöver skyddas genom ett utreseförbud
3. tidigare vidtagna åtgärder
4. hur relevant information lämnats till den unge
5. vilket slags relevant information som lämnats, och
6. den unges inställning.

Lag (2020:352).

31 c § Om ett utreseförbud har meddelats ska socialnämnden inom sex månader från dagen för beslutet pröva om utreseförbudet ska upphöra. Denna fråga ska därefter prövas fortlöpande inom sex månader från senaste prövning.

Om det inte längre finns skäl för ett utreseförbud, ska socialnämnden besluta att utreseförbudet ska upphöra.

Ett utreseförbud upphör senast när den unge fyller 18 år. Lag (2020:352).

31 d § Socialnämnden får besluta om tillfälligt utreseförbud, om

1. det är sannolikt att ett utreseförbud behövs, och
2. rättens beslut om utreseförbud inte kan avvaktas med hänsyn till risken för att den unge förs utomlands eller lämnar Sverige.

Om socialnämndens beslut om tillfälligt utreseförbud inte kan avvaktas, får nämndens ordförande eller någon annan ledamot som nämnden har förordnat besluta om ett sådant förbud. Beslutet ska anmälas vid

nämndens nästa sammanträde.

När socialnämnden har ansökt om utreseförbud, får även rätten besluta om ett tillfälligt utreseförbud. Lag (2020:352).

31 e § Om socialnämnden har beslutat om ett tillfälligt utreseförbud, ska det beslutet underställas förvaltningsrätten inom en vecka från den dag då beslutet fattades. Beslutet och handlingarna i ärendet ska tillställas rätten.

Förvaltningsrätten ska pröva beslutet så snart det kan ske. Om det inte finns synnerliga hinder, ska prövningen ske inom en vecka från den dag då beslutet och handlingarna kom in till rätten.

Om beslutet inte har underställts förvaltningsrätten inom föreskriven tid, upphör det tillfälliga utreseförbudet.

Om socialnämnden har beslutat om ett tillfälligt utreseförbud efter det att nämnden har ansökt om ett utreseförbud, ska beslutet underställas den rätt som prövar frågan om utreseförbudet. Första-tredje styckena gäller också vid ett sådant beslut. Lag (2020:352).

31 f § Om förvaltningsrätten fastställer ett beslut om tillfälligt utreseförbud, ska socialnämnden inom fyra veckor från dagen för förvaltningsrättens beslut ansöka om ett utreseförbud. Förvaltningsrätten får medge förlängning av denna tid, om ytterligare utredning gör det nödvändigt. Lag (2020:352).

31 g § Ett tillfälligt utreseförbud upphör

1. om en ansökan om utreseförbud inte har gjorts inom den tid som anges i 31 f § och inte heller förlängning av tiden har begärts, eller
2. när rätten avgör frågan om utreseförbud.

Om det inte längre finns skäl för ett tillfälligt utreseförbud, ska socialnämnden besluta att detta genast ska upphöra. Ett sådant beslut får meddelas också av den rätt som prövar en fråga om utreseförbud. Lag (2020:352).

31 h § Beslut om utreseförbud eller tillfälligt utreseförbud hindrar inte beslut enligt 21 a § första stycket.

Ett utreseförbud eller ett tillfälligt utreseförbud upphör när ett beslut enligt 21 a § första stycket har verkställts.

Lag (2020:352).

31 i § Socialnämnden får för en viss resa besluta om ett tillfälligt undantag från ett utreseförbud. Sådant beslut får endast fattas om det

inte finns någon risk för att den unge förs utomlands eller lämnar Sverige eller under resan förs eller beger sig till annat land i syfte att ingå äktenskap eller en äktenskapsliknande förbindelse eller könsstympas. Lag (2020:352).

45 § Den som för ut ett barn ur Sverige i strid med ett utreseförbud eller ett tillfälligt utreseförbud döms till fängelse i högst två år. För försök döms det till ansvar enligt 23 kap. brottsbalken. Lag (2020:352).

Bilaga 2: Domar från Kammarrätten

Omedelbart omhändertagande §6 och utreseförbud

Kammarrätt 2020-8262

Flicka 13 år

Hon hade utsatts för fysiskt våld samt rädsla för bortförande och tvångsgifte. Flickan var rädd för att resa utomlands med familjen då föräldrarna hade talat om att gifta bort henne. På fråga om flickan visste om det fanns några konkreta planer berättade hon att hennes mamma talat med flickans morbror om att hon skulle giftas bort med någon av kusinerna som bodde utomlands.

Överklagan avslogs

Ansökan §2 och utreseförbud

Kammarrätt 2020-7411

Flicka 17 år

Inledningsvis ett omedelbart omhändertagande, vid ansökan om LVU 2 även utreseförbud.

Flickan var uppvuxen och levde i en kontext som sedan generationer var präglad av hedersförtryck. Förtrycket yttrade sig i form av fysiskt och psykiskt våld, hot om utfrysning från familjen, kontroll och med hög risk för bortgifte mot sin vilja. Flickan utsattes för alltmer kontroll, hot om bestraffningar och våld efter att det uppdagats att hon hade en relation mot familjens vilja. Hennes hemmiljö bedömdes vara farlig utifrån mammans psykiska ohälsa och att flickan saknade en tillförlitlig vårdnadshavare i Sverige. Flickan hade bland annat övervägt att skada sig själv. Det fanns konkreta planer att hon skulle föras utomlands och bli bortgift med en kusin.

Överklagan avslogs

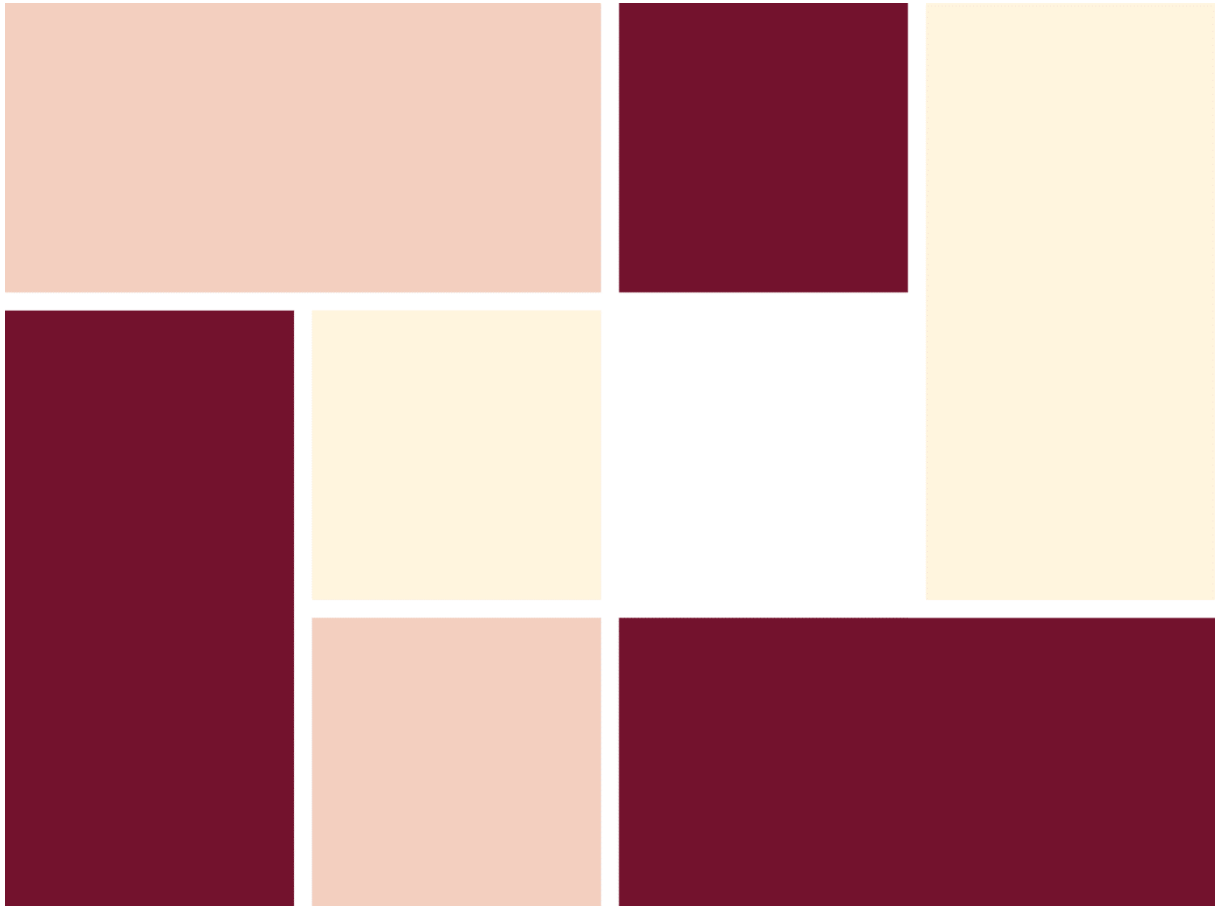
Domar vårdas med LVU utreseförbud tillkommer

Kammarrätt 2020-5515

Flicka 17 år

Avslag i förvaltningsrätten, bifall utreseförbud Kammarrätten.

Föräldrarnas äktenskap var arrangerat och flickan hade uppgett att hon inte fick lov att själv välja sin partner, ha kompisar av motsatt kön eller kontakt med pojkar på till exempel sociala medier. Föräldrarna fick först i samband med det omedelbara omhändertagandet kännedom om att hon har haft en pojkvän. Forskning visar att en relation utom familjens acceptans kan vara en anledning till påskyndat bortgifte. Oron för detta ökade även med tanke på att flickan nu agerade utom familjens kontroll samt att det nyligen kommit till familjens och släktens kännedom att hon har haft ett destruktivt beteende på internet. Mot bakgrund av flickans uppgifter var det mycket oroväckande att hon berättat att familjen planerat att resa utomlands i nära anslutning till att hon avvikit från det skyddade boendet samt att hon och föräldrarna lämnat olika uppgifter om hennes pass.



Länsstyrelsen
Gävleborg

www.lansstyrelsen.se/gavleborg