



Inbjudan att lämna anbud för arkeologisk undersökning av fornlämning L2012:239 inom fastigheten Hakunge 1:7, Vallentuna kommun

Inledning

Länsstyrelsen i Stockholms län inbjuder er att lämna anbud för arkeologisk undersökning av fornlämning L2012:239 inom fastigheten Hakunge 1:7, Vallentuna kommun (se karta sidan 9 och 10).

Veidekke Industri AB planerar att utöka sin täktverksamhet, inom sitt verksamhetsområde. Inom området för den planerade verksamheten finns fornlämning L2012:239 som består av en boplats från äldre mesolitikum.

Länsstyrelsen bedömer att fornlämningen är av sådan omfattning och betydelse att de arkeologiska undersökningskostnaderna kan komma att överskrida 20 prisbasbelopp. Tilldelningen av uppdraget görs därför genom ett anbudsförfarande (jfr. 20§ första stycket KRFS 2017:1).

Förutsättningar för uppdraget

Uppdraget består av arkeologisk undersökning av boplatsen L2012:239. Det sammanlagda undersökningsområdet är ca 900 m² stort. Den arkeologiska förundersökningen är redovisad i Rapport 2023:91 från Stiftelsen Kulturmiljövård.

- Ni får avtala med Veidekke Industri AB när undersökningen ska påbörja. Undersökningen ska dock vara slutförd senast 31 oktober 2024.
- GIS-material från förundersökning samt undersökningsområde finns att ladda ned på Länsstyrelsens hemsida.

- Veidekke Industri AB ger under fältarbetet arkeologerna tillgång till deras fasta etablering i grustaget där omklädningsrum, toalett och lunchrum finns. Där finns även rinnande vatten och el.
- I anslutning till fornlämningen kommer Veidekke Industri AB att göra en grusplan där arbetsbod och portabel toalett kan ställas. Det är dock inte möjligt att dra el eller vatten till platsen. Arbetsbod och portabel toalett bokas och hyrs av det arkeologiska företaget.
- Veidekke Industri AB ombesörjer att en vattentank för vattensållning ställs upp invid fornlämningen och att den vid behov fylls på.
- Schaktmassor läggs upp inom och i anslutning till arbetsområdet i samråd med exploatören. Undersökningsområdet är begränsat av bergsklackar, vilket kan påverka logistiken.

Om det arkeologiska arbetet försenas och arbetet påbörjas senare än 1 år efter beslutsdatum ska undersökaren få möjlighet att omvärdera kostnaderna i undersökningsplanen enligt den taxa som är gällande vid fältarbetsstart för de arkeologiska åtgärderna.

Upphandlingsföreskrifter

Tidskrav

Anbud **ska** senast den **22 maj 2024** ha inkommit till:

Länsstyrelsen i Stockholms län
Enheten för investeringsstöd och kulturmiljö
Box 22067
104 22 Stockholm

För sent inkomna anbud kommer inte att beaktas.

Tilldelningsbeslutet meddelas samtidigt till samtliga anbudsgivare.

Kontakt företagare

Kontaktperson: Stefan Zaar, Veidekke Industri AB,
stefan.zaar@veidekke.se tel. 070-2667704

Inlämnande

Anbudet **ska** vara skriftligt och förseglat i ett ytterkuvert märkt med:

”ANBUD: SU Hakunge, dnr 1858-2024”

Ytterkuvertet **ska** innehålla två förseglade kuvert.

1. Ett kuvert **ska** innehålla uppgifter om anbudsgivaren (företag, projektledning och övrig projektmedarbetare) samt undersökningsplan utskrivna i två exemplar. Kuvertet märks med *”Undersökningsplan SU Hakunge, dnr 1858-2024”*.
2. Ett kuvert **ska** innehålla kostnadsberäkningar utskrivna i två exemplar, kuvertet märks med *”Kostnadsberäkning SU Hakunge, dnr 1858-2024”*

Skriv ut enkelsidigt och häfta inte ihop handlingarna.

Anbudets innehåll

Anbud i form av undersökningsplan och kostnadsberäkning **ska** upprättas i enlighet med kravspecifikationen i de för ärendet specifika digitala mallar som tillhandahålls av Länsstyrelsen.

Samtliga dokument (undersökningsplan och kostnadsberäkning) ska märkas med er logotype och/eller ert företagsnamn. Samtliga ska vara sidnumrerade.

Anbudsmallen består dels av ja och nej-svar, dels av fritextsvar. Er egen fritext ska endast skrivas i de markerade fälten. Använd typsnitt Arial (10 pt) för er text.

Anbudsgivaren **ska** besvara samtliga frågor och bifoga efterfrågad dokumentation med anbudet. Ofullständigt besvarade anbud kan uteslutas från urvalsförfarandet.

Det är tillåtet att bifoga figurer, men figurerna ska då endast fungera som ett stöd för anbudstexten. Mängden text/information i eventuella figurer ska därför vara ytterst begränsad. Uppgifter som vi efterfrågar får ställas upp i tabellform, men de ska då integreras i anbudstexten, dvs inte bifogas som bilagor.

Anbudsprövning och utvärdering

Urvalsförfarandet genomförs av Länsstyrelsen, vår arbetsprocess följer nedanstående steg:

I samband med öppnandet kontrolleras att anbudsgivaren lämnat en intresseanmälan för år 2024 och att anbudet inkommit i rätt tid samt att de uppfyller de **ska**-krav som gäller för anbudsinlämning. Intresseanmälan för 2024 **ska** ha inkommit **senast samma dag** som inlämnat anbud. Därefter bedöms och betygssätts anbudet av minst två av Länsstyrelsens sakkunniga handläggare.

Prövningen görs först separat av de dokument som ska ingå i anbudet, d.v.s. undersökningsplan och kostnadsberäkning. Varje bedömning inleds med en kontroll att dokumenten uppfyller övriga krav som ställs (alla efterfrågade uppgifter **ska** finnas med och vara uppställda i enlighet med förfrågningsunderlaget). Länsstyrelsen kan därefter begära kompletteringar/förtydliganden.

Följande utvärderingskriterier kommer att användas:

1. *Kompetens (företag och personal)*
2. *Vetenskaplig relevans*
3. *Genomförande*
4. *Förmedling*
5. *Rapportering*
6. *Kostnad*

Bedömningen för samtliga kriterier utom *Kostnad* anges från en femgradig poängskala enligt tabellen nedan.

Poäng	Värdering
5	Mycket bra, mervärde
4	Godkänd, över förväntan
3	Godkänd, enligt förväntan
2	Mindre bra, under förväntan
1	Kvalitetsbrister, otillräcklig
0	Ej svar eller felaktiga uppgifter

Om ett anbud får bedömningspoäng 1 eller 0 för något av kriterierna 1–5 utesluts det direkt och bedöms inte vidare.

Kostnaderna poängsätts genom en beräkning. För varje anbudspris bildas ett relationstal (kvot) genom att lägsta pris divideras med respektive anbudspris. Relationstalet ger uttryck för skillnader i pris. Bedömningspoängen för respektive anbud fås genom att relationstalet multipliceras med 5. Anbudet med den lägsta kostnaden får därigenom högsta möjliga poäng (5) och anbud med högre kostnad får lägre bedömningspoäng utifrån hur mycket de överstiger den lägsta kostnaden. (*Lägsta anbudspris/aktuellt anbudspris = relationstal. Relationstal × 5 = bedömningspoäng*).

Kriterierna tillmäts olika stor betydelse och är därför viktade. För att få fram resultatpoängen multipliceras bedömningspoängen för varje kriterium med en procentsats enligt följande: *Kompetens 10 %, Vetenskaplig relevans 25 %, Genomförande 25 %, Förmedling 15 %, Rapportering 15 %, Kostnad 10%*.

Utvärderingskriterier	Betygs poäng	Viktning	Max poäng
<p>1. Kompetens Anbudsgivarens kompetens bedöms för såväl företaget som den ansvariga personalen/projektledningen.</p> <p>Företagets och projektledningens förmåga att genomföra, bearbeta och rapportera undersökningar av lämningar från de aktuella tidsperioderna och av motsvarande omfattning och komplexitet bedöms utifrån Länsstyrelsens erfarenheter av tidigare genomförda uppdrag och utifrån inlämnade uppgifter.</p>	1-5	10 %	0,5
<p>2. Vetenskaplig relevans Anbudsgivarens förståelse för och beskrivning av platsens specifika förutsättningar och potential bedöms liksom anbudsgivarens presentation av forskningsläge och aktuella frågeställningar. Bedömningen baseras i huvudsak på anbudsgivarens framställning under rubriken: "<i>Tolkning och förhållningssätt inför undersökningen</i>"</p> <p><i>Målsättningar och frågeställningar</i> bedöms utifrån relevans och i vilken mån de uppfattas vara realistiska i förhållande till fornlämningarnas bevaringsgrad, potential och datering.</p> <p>Bedömningen utgår även ifrån hur dessa är kopplade till undersökningens syfte, inriktning, ambitionsnivå och aktuellt forskningsläge.</p> <p>Bedömningen inbegriper hur anbudstexten är strukturerad och formulerad.</p>	1-5	25 %	1,25
<p>3. Genomförande Att anbudsgivaren redovisar en tidplan som är förenlig med uppdragets förutsättningar.</p> <p>Att anbudsgivaren tydligt och strukturerat redovisar, beskriver och motiverar planerade undersökningsmetoder och arbetsmoment.</p> <p>Att valda metoder/tillvägagångssätt är relevanta och lämpliga utifrån uppdragets syfte och utifrån de kända fornlämningarnas karaktär och undersökningsområdets förutsättningar samt undersökarens angivna frågeställningar.</p> <p>Bedömningen inbegriper hur anbudstexten är strukturerad och formulerad.</p> <p>Kostnadsberäkningens rimlighet i relation till undersökningsplanens plan för genomförande granskas. Om de beräknade resurserna bedöms som orealistiska (för höga eller för låga) i förhållande till undersökningsplanen, eller otillräckliga för att kunna uppnå undersökningens syfte och en god kvalitet kan poängen i omdömet sänkas.</p>	1-5	25 %	1,25
<p>4. Förmedling</p> <p>Att förmedlingsplanen redovisar en trovärdig intressentanalys, vilka budskap man vill förmedla och till vilka intressenter de ska riktas. Att förmedlingsplanens aktiviteter står i balans med undersökningens omfattning, de praktiska förutsättningarna på undersökningsplatsen, samt med de berörda intressenternas behov. Att anbudsgivaren accepterar de tidskrav för den populärvetenskapliga publikation/artikel som anges i kravspecifikationen.</p> <p>Bedömningen inbegriper hur anbudstexten är strukturerad och formulerad.</p> <p>Kostnadsberäkningens rimlighet i relation till förmedlingsplanen granskas. Om beräknade resurser bedöms som orealistiska (för hög eller för låg) i förhållande till förmedlingsplanen, eller bedöms otillräckliga för att kunna uppnå en god kvalitet, kan poängen i omdömet sänkas.</p>	1-5	15%	0,75
<p>5. Rapportering</p> <p>Att anbudsgivaren redovisar en trovärdig plan för basrapportering. Att anbudsgivaren accepterar de tidskrav för rapportering som anges i kravspecifikationen. Bedömningen inbegriper hur anbudstexten är strukturerad och formulerad.</p> <p>Kostnadsberäkningens rimlighet i relation till redovisad plan för rapportering granskas. Om beräknade resurser bedöms som orealistiska (för höga eller för låga) i förhållande till rapporteringsplanen, eller bedöms otillräckliga för att kunna uppnå en god kvalitet, kan poängen i omdömet sänkas.</p>	1-5	15%	0,75
<p>6. Kostnad</p>	0-5	10 %	0,5

1. Först bedöms alla undersökningsplaner och betygssätts för kompetens, vetenskaplig relevans, genomförande, förmedling och rapportering.
2. Därefter beräknas betygspoäng för kostnadsberäkning.
3. Därefter görs en bedömning av kostnadsberäkningens rimlighet (det vill säga de beräknade resurserna) i relation till undersökningsplanens beskrivning av projektets olika moment. I samband med detta kan respektive delbetyg komma att justeras.
4. Slutligen beräknas ett samlat resultat för undersökningsplan och kostnadsberäkning.

När Länsstyrelsen tagit ställning till vem som bör tilldelas uppdraget kan det bli aktuellt med överläggning om förändring av detaljer i den vinnande undersökningsplanen. Det anbud som har högst resultatpoäng antas. Tilldelningsbeslutet fattas när företagaren har tagit del av resultatet och meddelas med epost till samtliga anbudsgivare. Till beslutet bifogas ett utvärderingsprotokoll.

Länsstyrelsen förbehåller sig rätten att avbryta urvalsförfarandet och förkasta samtliga anbud.

Kravspecifikation

Till kravspecifikationen hör digitala mallar för upprättande av undersökningsplan och kostnadsberäkning (se bilaga 1-2).

Löpande information och frågor

Frågor med anledning av anbudsförfarandet ska ställas per epost till: stockholm@lansstyrelsen.se med kopia till ola.winter@lansstyrelsen.se och andrea.olausson@lansstyrelsen.se

OBS! frågorna/eposten **måste** vara märkta med ärendets dnr **1858-2024**.

Frågor måste ha inkommit **senast den 15 maj 2024** för att besvaras. Endast frågor ställda till stockholm@lansstyrelsen.se kommer att besvaras av Länsstyrelsen.

Frågor och svar publiceras på enhetens hemsida **senast den 17 maj 2024** och per e-post till de arkeologiföretag som anmält att de vill ha det.

Länsstyrelsen kan under hela anbudsstiden komma att publicera information, kompletterande uppgifter eller förtydliganden till förfrågningsunderlaget på hemsidan.

Bilagor:

1. Mall för undersökningsplan
2. Mall för kostnadsberäkning

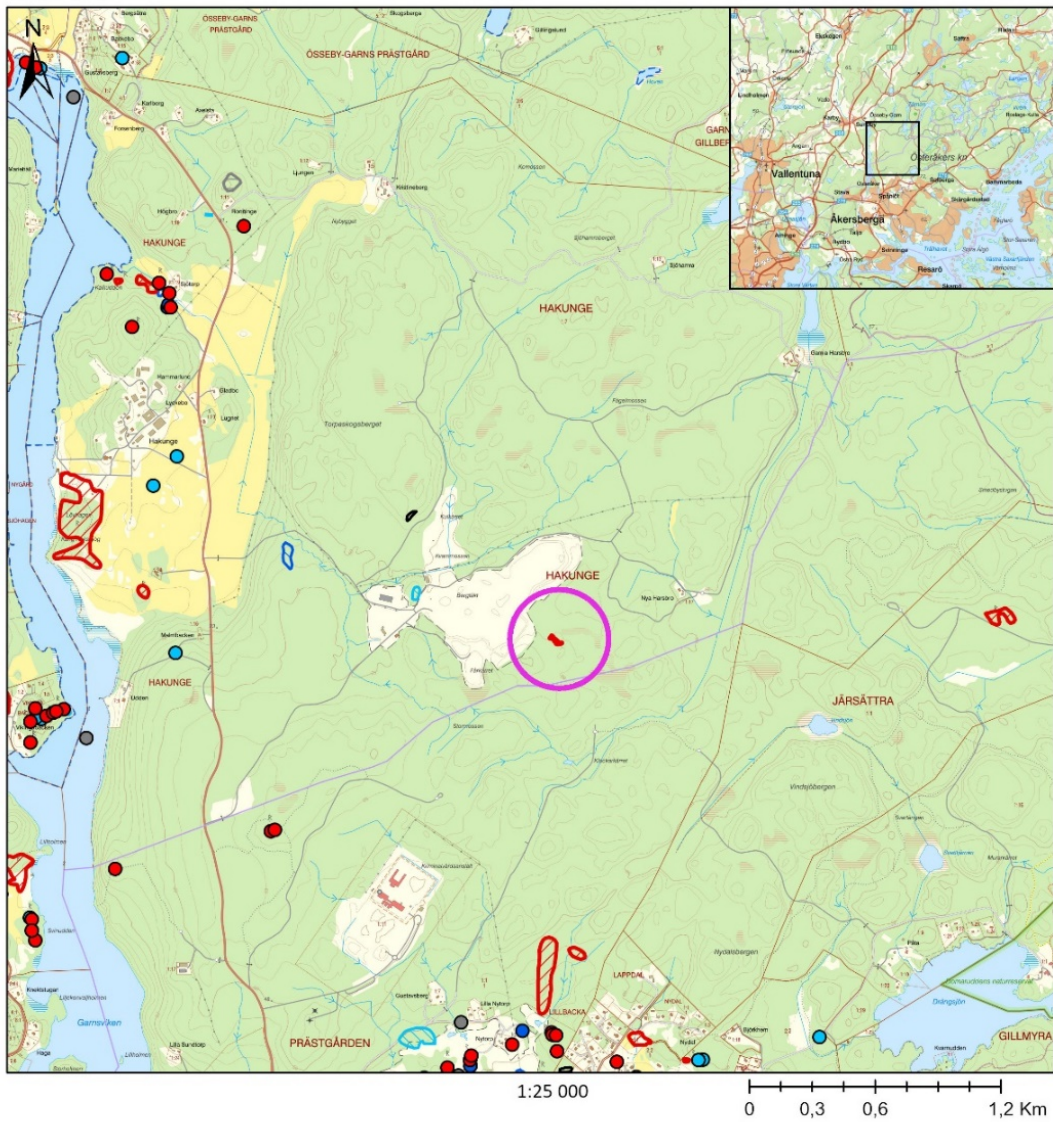
Så här hanterar Länsstyrelsen personuppgifter

Information om hur vi hanterar dessa finns på www.lansstyrelsen.se/dataskydd.

Översiktskarta

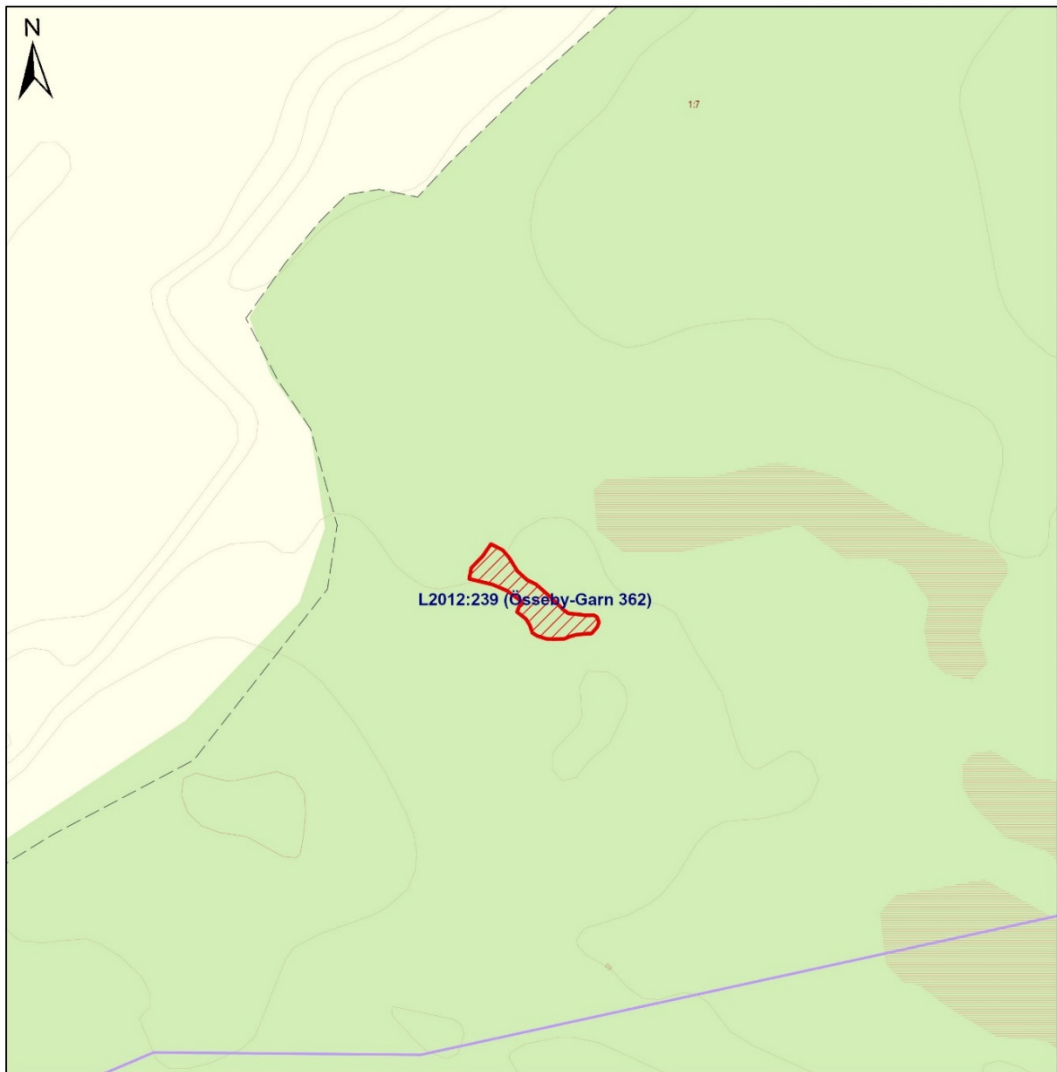

Länstyrelserna
2024-03-07

L2012:239



Karta över L2012:239

Undersökningen avser hela boplatsen



Teckenförklaring

1:2 500

0 30 60 120 m

RAÄ Lämningar (KMR) yta

 Fornlämning

Kravspecifikation

Undersökningsplan

Anbudets författare

Ange huvudförfattare och eventuella delansvariga. Projektledaren **ska** vara delaktig i upprättandet av undersökningsplanen.

Administrativa uppgifter

Projektplanen **ska** innehålla följande uppgifter:

Länsstyrelsens beteckning, fastigheter, och kommun, Undersökare/anbudsgivare (adress, tfn, e-post), Egen beteckning (dnr el annan), Ansvarig chef, Projektledare, Bitr. projektledare (tfn, e-post).

Personal/kompetenser

En projektledare samt minst en biträdande projektledare **ska** anges.

Projektledaren **ska** ha dokumenterad erfarenhet av att leda och avrapportera arkeologiska undersökningar som rör lämningar av liknande karaktär och komplexitet som de nu aktuella fornlämningarna. Den namngivna projektledaren ska uttryckligen vara avsedd att dagligen och direkt leda och ansvara för undersökningens alla faser/moment (förberedelser, fältarbete och rapportering).

Den eller de namngivna biträdande projektledarna **ska uttryckligen vara avsedda att dagligen och direkt biträda projektledaren under fältarbetet** och bör delta i rapporteringen. Den eller de biträdande projektledarna **ska** ha tillräcklig kompetens för att kunna ersätta projektledaren tillfälligt vid sjukdom, ledighet o. dyl.

Följande uppgifter om personalens kompetens **ska** redovisas:

1. **Anbudsgivaren ska redovisa två (2) referensuppdrag för projektledaren gällande liknande uppdrag. Referensuppdragen ska vara fullständigt avrapporterade.** Projektledarens medverkan/roll i de refererade uppdragen ska redovisas tydligt. Uppdragen behöver inte vara utförda inom Stockholms län, men avrapporteringen **ska** finnas tillgänglig via angiven hemsida eller Kulturmiljöregistret.

- 2. Anbudsgivaren ska redovisa ett (1) referensuppdrag för biträdande projektledaren/-arna gällande liknande uppdrag. Referensuppdragen ska vara fullständigt avrapporterade.** En tydlig rollbeskrivning för medverkan i de refererade uppdragen ska redovisas. Uppdragen behöver inte vara utförda inom Stockholms län, men avrapporteringen **ska** finnas tillgänglig via angiven hemsida eller Kulturmiljöregistret.

Kvalitetssäkring

Er egenkontroll ska hanteras i enlighet med Er intresseanmälan för år 2024 och behöver inte beskrivas i anbudet.

Anbudets giltighetstid

Anbudets giltighetstid **ska** gälla till 1 juli 2025.

Underskrift

Projektplanen **ska** vara undertecknad av projektledare och ansvarig chef.

Den arkeologiska undersökningen

Syfte och inriktning

Syftet med den arkeologiska undersökningen är att ta tillvara den berörda lämningens vetenskapliga och pedagogiska potential, vilket innebär att skapa och förmedla en sammanhållen förståelse för platsens brukande och dess betydelse i ett regionalt, men även större geografiskt, sammanhang. Länsstyrelsen bedömer att bopplatsen har stor vetenskaplig potential ur ett regionalhistoriskt perspektiv.

Länsstyrelsens bedömning av fornlämningen

Fornlämningen har en mycket hög vetenskaplig potential i och med att den är i princip opåverkad av senare aktiviteter och är väl avgränsad. Undersökningen av L2012:239 ger därför en närmast unik möjlighet att detaljstudera en "hel" och i största del intakt lokal från tidig mesolitikum i Stockholmsområdet.

Bopplatsen har potential för studier av inre rumslig struktur, varför frågeställningar kopplade till detta bör ingå. För att förstå platsen

och kunna koppla den till ett vidare sammanhang är det avgörande att undersökningen försöker klarlägga vilka verksamheter som bedrivits på platsen.

Förundersökningen har inte kunnat påvisa några anläggningar och enbart enstaka skärviga stenar påträffades. Att enstaka anläggningar finns kan dock inte uteslutas. Undersökningen ska eftersträva att kombinera exempelvis fyndanalyser och tolkning av eventuella kontexter, för ökad möjlighet till relevanta resultat.

Då enbart fynd i form av slagen kvarts framkommit vid förundersökningen, ska fokus ligga på vilka svar det stenmaterialet kan ge genom rumslig analys såväl som materialanalys. Det är av vikt att klargöra om boplatserna är ett resultat av ett eller återkommande kortvariga besök eller om platsen har nyttjats under längre perioder.

I rapportarbetet ska ingå att tydligt sammanställa och presentera regionens mesolitiska boplatser samt att sätta in undersökningsresultaten i detta sammanhang.

Förundersökningen visade på dåliga bevarandeförhållanden för organiskt material, då inget material från de tagna makroproverna kunde härledas till mesolitikum. Jordarten inom fornlämningen består av sandig morän med rikligt tätt liggande stenar och block under ett vegetationsskikt. Fynden från förundersökningen framkommer i sanden mellan stenarna direkt under vegetationsskiktet och består enbart av slagen kvarts. Den steniga terrängen och jordarten gör området exceptionellt svårschaktat/grävt och höjd måste tas för detta i undersökningsplanen.

Störningar

Genom fornlämningen löper en äldre körväg i nordvästlig-sydöstlig riktning. I övrigt är området i det närmaste opåverkat av recenta aktiviteter.

Ambitionsnivå

Undersökningen, förmedlingsarbetet och rapporteringen **ska** genomgående genomföras med en hög ambitionsnivå.

Vetenskaplig bakgrund och inriktning

Tolkning och förhållningssätt inför undersökningen

I ert anbud **ska** ni ange hur ni uppfattar platsens potential, er tolkningsram, med utgångspunkt i:

- er kännedom/uppfattning om fornlämningen och förundersökningsområdet, både utifrån förundersökningens resultat och utifrån egna iakttagelser, erfarenheter med mera.
- er bedömning av forskningsläge och aktuella frågeställningar.

Skriv **kortfattat och strukturerat**, ange tydligt era egna värderingar och ställningstaganden, undvik självklarheter och allmängods. **Högst 20 referenser** får anges. Referenshänvisningar bör alltid hänvisa till **specifika sidor** i de refererade verken. Om man hänvisar till arkeologiska rapporter **ska** de vara tillgängliga i Kulturmiljöregistret alternativt via angiven hemsida. Det är meriterande om man inte enbart refererar till egna verk eller verk ur den egna organisationen, hänvisningar till äldre standardverk bör undvikas helt.

Målsättningar/frågeställningar

De vetenskapliga målsättningarna **ska** redovisas på ett tydligt och strukturerat sätt. Frågeställningarna **ska** framstå som rimliga och relevanta och möjliga att besvara utifrån den aktuella fornlämningens potential och tidigare undersökningar. Frågorna **ska** vara tydligt och specifikt formulerade.

Genomförande av undersökningen

Undersökningen **ska** genomföras på ett sådant sätt att lämningens fulla potential tas tillvara. Genomförandet **ska** tydligt förhålla sig till syfte och frågeställningar.

Utifrån den kunskap vi i nuläget har om lämningen, utgörs lämningen av uteslutande kvartsmaterial. Genomförandet av insamling av detta material **ska** redovisas på ett tydligt sätt men även andra potentiella material, samt eventuellt daterande material.

Undersökningsområdet **ska** banas av i sin helhet och eventuella anläggningar och kontexter **ska** undersökas i sin helhet.

Tidplan

En tidplan **ska** upprättas som är uppdelad i förberedelsearbete, fältarbete, basrapportering, en populärvetenskaplig publikation och en vetenskaplig fördjupning.

- Det arkeologiska fältarbetet **ska** vara slutfört senast **31 oktober 2024**.
- PM **ska** levereras senast 2 veckor efter avslutat fältarbete.
- Manus för basrapporten **ska** levereras senast **31 oktober 2026**. Länsstyrelsen har ambitionen att granska rapportmanus inom 4 månader efter leverans.
- Manus för den populärvetenskaplig publikation **ska** levereras senast **30 april 2027**.
- En vetenskaplig fördjupning **ska** levereras senast **30 april 2027**.

Generella krav

Undersökningen **ska** genomföras med följande generella krav:

- Boplatsen **ska** avbanas och avgränsas.
- Boplatsen **ska** undersökas i sin helhet, men ambitionsnivån inom olika delar kan anpassas med hänsyn till den vetenskapliga potentialen.
- Eventuella anläggningar **ska** undersökas med ett kontextuellt förhållningssätt och i sin helhet.
- Det **ska** redovisas om basregistrering av fynd ska utföras under fältarbetet eller i efterhand.
- Boplatsen **ska** slutavbanas i de delar som inte undersökts i sin helhet.

Undersöknings- och dokumentationsmetoder

Redovisas kortfattat och strukturerat.

Omfattning/volymer

Redovisas kortfattat och strukturerat:

- Hur stor yta ni beräknar att grovrensa (**ska** anges i m²).
- Hur stor yta ni beräknar att finrensa med skårslev/skrapa (**ska** anges i m²).
- Hur stor yta ni beräknar att rutgräva eller motsvarande (**ska** anges i m²).
- Hur stor yta ni beräknar att slutavbana (**ska** anges i m²).

Analys och plan för specialisters medverkan

Specialister (underkonsulter eller från den egna organisationen) som planeras delta i projektet **ska** redovisas i tabell. Den tid (antal timmar/dagar) som respektive specialist planeras delta i fält- och rapportarbetet **ska** preciseras, för fältarbete respektive för analys-/rapportarbete.

De analyser som planeras i projektet **ska** redovisas i tabell. I tabellen ska analysföretag, typ av analys och antal analyser anges.

Motivera i text varför analyserna planeras. Analyserna **ska** vara tydligt kopplade till platsen för undersökningen och vara tydligt relaterade till tydligt formulerade hypoteser. Redovisa principer för insamling och urval av prover, det är av stor vikt att provtagning och analyser kan kopplas till era vetenskapliga mål. Länsstyrelsen utgår från att det finns ett medvetet förhållande till, och att ett källkritiskt resonemang förs kring, de analyser man avser att använda sig av och hur provtagning/urval görs.

Fynd

En specifik fyndstrategi för undersökningen **ska** upprättas i enlighet med 17§ pkt.3 KRFS 2017:1.

Länsstyrelsens bedömning att fornlämningen har stor vetenskaplig kunskapspotential innefattar det förväntade fyndmaterialet. Fynden **ska** hanteras och förvaras så att de skyddas från förlust och stöld samt mekanisk och kemisk nedbrytning. Fyndstrategins ambitionsnivå **ska** vara i paritet med den generella ambitionsnivån för undersökningen.

Redovisa vilka prioriteringar och bedömningar som görs gällande fynd som gallras och i vilket skede detta sker.

Redovisa vilka volymer/antal som ni förväntar av angivna fyndkategorier i tabell.

Förmedling

Förmedlingen är en prioriterad del av undersökningen och **ska** utgöra en tydlig och integrerad del under hela projektet. I anbudet **ska** det ingå en utarbetad förmedlingsplan där:

- Målgrupper för förmedlingen **ska** presenteras.
- Förslag på budskap/innehåll och aktiviteter som är anpassade till de valda målgrupperna och som kan förväntas nå dem på ett effektivt sätt **ska** presenteras.
- Förberedelser inför undersökningen, planerade förmedlingsinsatser under fältarbetet och planerade insatser efter fältarbetet **ska** redovisas.
- Förmedlingsplanen **ska** vara förenlig med de nationella kulturmiljömålen.

Undersökningen kommer inte vara tillgänglig för besökare och det kommer inte vara möjligt att ha program för besökare under fältarbetstiden. Det kan dock vara aktuellt med vissa specialvisningar. Lokaltidningar/lokala media **ska** erbjudas löpande information om undersökningen och de resultat som kommer fram. Information om undersökningen och resultaten **ska** publiceras via digitala plattformar.

Kontakt/samarbete bör ske med kommunantikvarien i Vallentuna, marcus.obrelius@vallentuna.se, 08-587 853 56

Populärvetenskaplig publikation

Länsstyrelsen bedömer att undersökningarna är av sådant allmänintresse att en populärvetenskaplig publikation/artikel, som är rikt illustrerad, **ska** ingå som en del i förmedlingsarbetet (jfr 29§ KRFS 2017:1). Budget för detta **ska** beräknas i anbudet och omfatta högst 30 % av Bearbetning/rapportskrivning basrapport. De faktiska formerna för publicering/medium och distribution fastställs emellertid senare och kan bli i annan form beroende på valda målgrupper. Länsstyrelsen tar slutgiltig ställning till den populärvetenskapliga publikationens utformning och inriktning senast 6 månader innan publikationen ska vara klar, detta görs då i

nära dialog med undersökaren. Undersökaren ska i god tid dessförinnan ha presenterat utförliga förslag för länsstyrelsen.

Den populärvetenskapliga publikationen **ska** levereras till länsstyrelsen senast **30 april 2027**. Länsstyrelsens granskning av manus för den populärvetenskapliga sammanfattningen beräknas ta en månad.

Rapportering

Medgivande om publicering och spridning

Anbudsgivare måste ge ett medgivande att dokumentationsmaterialet och all rapportering får publiceras och spridas av staten med en så kallad CC BY-licens (Creative Commons Attribution 4.0 International Public License).

Lantmäteriets kartor omfattas inte av licensen. Undersökaren ansvarar för att avtal finns för eventuellt upphovsrättsligt skyddade bilder och texter så att publicering med CC BY-licens är möjlig. Undersökaren ansvarar även för eventuella tillstånd för användande av drönare samt publicering av drönarbilder.

Generella riktlinjer och krav för rapportmanus

- Senast två veckor efter avslutat fältarbete **ska** de *preliminära* resultaten redovisas till Länsstyrelsen i ett PM.
- Undersökningen **ska** avrapporteras i en basrapport.
- Basrapporten **ska** i första hand rikta sig till forskare och andra verksamma inom arkeologi och närliggande discipliner. Ambitionsnivån **ska** vara hög när det gäller illustrationer i allmänhet och avbildningar av fynd i synnerhet.
- Resultaten av specialisternas arbeten och analyser **ska** tydligt integreras i rapporten och inte reduceras till bilagor.
- Representativa fynd **ska** på ett pedagogiskt vis redovisas i form av teckningar eller fotografier av hög kvalitet.
- Urval av eventuellt dokumentationsmaterial för analogt arkiv **ska** redovisas i rapporten.

- Ett färdigt rapportmanus för basrapporten **ska** vara Länsstyrelsen tillhanda för granskning **senast 31 oktober 2026**.
- Med färdigt manus avses att det **ska** ha en färdig layout med text och figurer satta i ett samlat dokument. Manus **ska** vara kvalitetsgranskat och lektörläst.
- När Länsstyrelsen godkänt manus kan rapporten publiceras.

Länsstyrelsens primära granskning av manus för basrapporten beräknas ta 4 månader.

Innehåll basrapport

Undersökningens resultat **ska** redovisas i en basrapport. Basrapportens omfattning **ska** anpassas till undersökningens resultat. Basrapporten **ska** omfatta:

- Sammanfattning
- Utvärdering av undersökningsplan
- Bakgrund och kulturmiljö
- Syfte och vetenskapliga frågeställningar
- Redovisning av metoder och genomförande
- Beskrivning av anläggningar och objekt
- Grundläggande arkeologiska tolkningar
- Skalenliga planer och beskrivningar
- Fotografier och illustrationer
- Eventuella fynd
- En värdering av måluppfyllelsen i relation till undersökningsplanen.
- Administrativa uppgifter
- Litteraturreferenser
- Listor eller tabeller för fynd, anläggningar, schakt, analyser mm.

Vetenskaplig fördjupning

Länsstyrelsen tar slutgiltig ställning till en eventuell vetenskaplig fördjupning och en inriktning när basrapporten är klar, detta görs då i nära dialog med undersökaren. Undersökaren **ska** presentera ett utförligt förslag på fördjupningsarbeten för länsstyrelsen.

Budget för den vetenskapliga fördjupningen **ska** beräknas i anbudet och **ska** motsvara högst 30 % av kostnaden för basrapporteringen (posten Bearbetning/Rapportskrivning basrapport). Färdigt manus för den vetenskapliga fördjupningen **ska** vara länsstyrelsen tillhanda senast **30 april 2027**.

Distribution

Rapportering, förmedling och dokumentationsmaterial **ska** levereras enligt 35 § i föreskrifterna om uppdragsarkeologi (KFRS 2018:6).

- När Länsstyrelsen har godkänt manus **ska** basrapporten med tillhörande bilagor publiceras genom att den laddas upp i högupplöst format i Riksantikvarieämbetets kulturmiljöregister samt via Länsstyrelsens e-tjänst för komplettering eller yttrande inom två månader.
- Undersökaren **ska** registrera lämningsinformation som uppdraget genererar enligt Riksantikvarieämbetets anvisningar för kulturmiljöregistret (Fornreg) snarast efter avslutat fältarbete.
- Fyndlista **ska** levereras enligt Riksantikvarieämbetets instruktion. Av fyndlistan **ska** det framgå vilka fynd som har gallrats.
- Undersökningsredovisningen **ska** upprättas i Riksantikvarieämbetets mall.
- Den populärvetenskapliga publikationen, eventuell vetenskaplig fördjupning och undersökningsredovisningen **ska** laddas upp i högupplöst format (PDF A) i Riksantikvarieämbetets kulturmiljöregister samt via Länsstyrelsens e-tjänst för komplettering eller yttrande.
- Undersökaren **ska** förmedla basrapport samt eventuell populärvetenskaplig sammanfattning eller vetenskaplig fördjupning till företagaren.

- Det eventuella analoga dokumentationsmaterialet **ska** sändas till ATA.

Kravspecifikation

Kostnadsberäkning

Kostnadsberäkningarna **ska** upprättas i distribuerad mall (bilaga 2). Tabellen får utökas med ytterligare rader för poster där specificering efterfrågas/erfordras.

Timtaxa

Specificera tillämpade timtaxor.

Beräkning av kostnader

Samtliga kostnader **ska** anges exklusive moms. För varje moment **ska** tid (alt. antal) och kostnader redovisas. På begäran **ska** mer detaljerade kostnadsunderlag inlämnas till Länsstyrelsen.