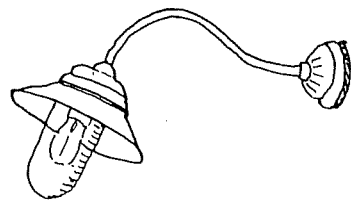
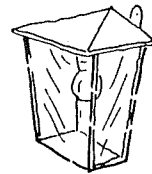


## BELYSNING



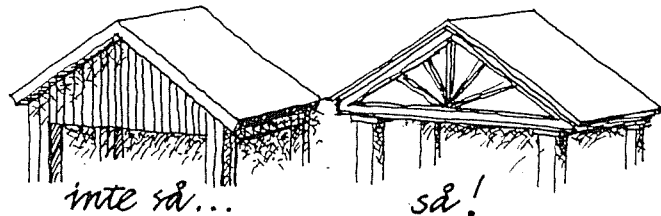
*Dessa enkla lampor efter äldre förebild finns att köpa...*

Verandadörrar är spegeldörrar - ofta glasade i stil med övriga verandan. De flesta verandor har ett utsökt och smäckert spröjsverk. Var mycket rädd om dina gamla ytterdörrar, och verandafönster. Vissa verandor kan tåla att förlängas. De kan på så vis bli mer användbara som ett rum.

När du bygger en ny veranda - var försiktig med klumpig snickarglädje - det enkla och stilrena blir oftast bäst. Utnyttja gärna former från gamla mönsterböcker, och använd hyvlat virke!

Proportioner och detaljer syns väl - anlita en yrkesman för utformningen!

**Bygg en modern veranda, som har rötter i traditionen och passar till ditt hus!**



### Lästips

**Traditionella Färgtyper** Riksantikvarieämbetet 1986  
**Vård av trähus** Sören Thurell 1975  
**Så renoveras torp och gårdar** Ove Hidemark m fl 1982  
**Förstukvistar och verandor** Hans Mårtensson 1983



## MÅLNING

Ytterdörren målades gärna i en gul-brun kulör för att efterlikna en ekdörr. Att ha en blå eller en grön dörr var exklusivt och ovanligt. Gröna och blåa pigment var importerade och dyrare än jordpigmenten.

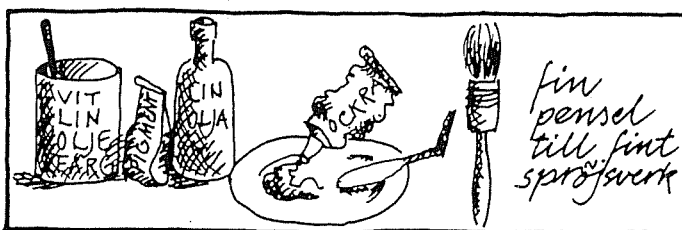
På finare hus på landet och i städerna växlade färgsättningen med modet. Från och med den gustavianska epoken och till och med empiren föredrog man grå nyanser. Mot slutet av 1800-talet när nationalromantiken var den tongivande målade man i mustiga röd-bruna, gröna och gula kulörer.

En gammal tradition var att tjära dörrar till ekonomibyggnader och förråd. Ibland blandades tjära i rödfärgen och man fick då en mustig varm svart kulör. Idag finns såväl industriellt som hantverksmässigt framställd tjära att köpa.

En färgprovsamling på PIGMENTBRUTEN LINOLJEFÄRG finns att se på hos Smålands museum eller Länsantikvarien.

Ytterdörrar, snickarglädje och verandafönster skall målas med **LINOLJEFÄRG**.

Allt utvändigt trä som ej skall målas med falurött eller annan slamfärg skall vara av **hyvlat** virke och målas med linoljefärg! (Se fönster och fasadbladen)



Om du inte vill göra din egen linoljefärg så kan du i alla fall BRYTA färgen själv:

Ta lite av det pigment du skall använda eller köp en tub oljefärg, konstnärsfärger och rör ut det med en palettkniv på en tallrik med lite vit färdigtillverkad linoljefärg. Gör en stark färg som du sedan rör ner i hela den färgmängd du skall använda. Gör många provstrykningar och pröva dig fram.

Detta blad är skrivet av arkitekterna Järda Blix och Katinka Schartau samt antikvarie Sven Jönsson sept. 1993.  
VILL DU VETA MER?  
Vänd dig till din kommun,  
till SMÅLANDS MUSEUM (0470/451 45 eller till LÄNSSTYRELSEN (länsantikvarien eller planenheten. 0470/860 00)

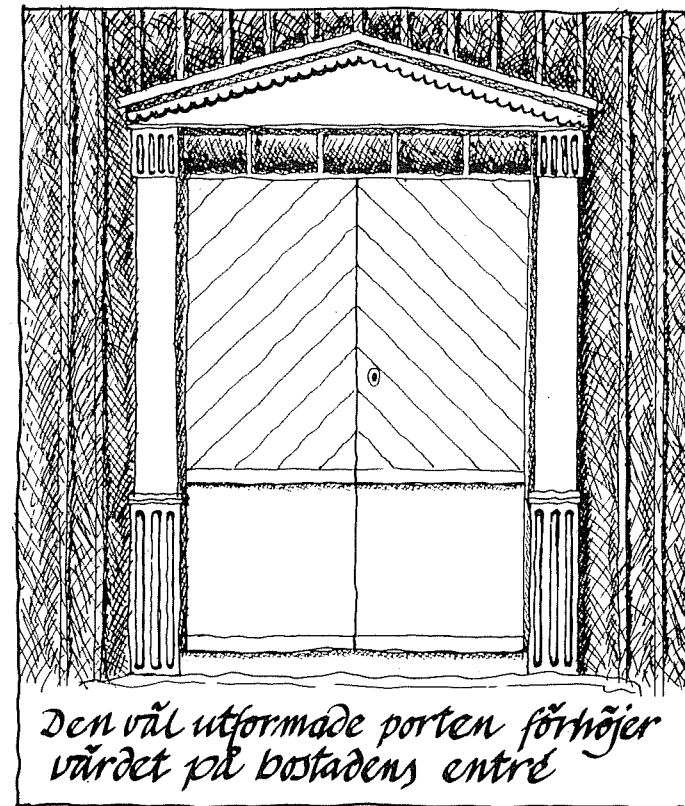
# RÅD OM YTTERDÖRRAR OCH VERANDOR

SEPT.  
1993

RÅDGIVNINGSBLAG PRODUCERAT AV  
LÄNSSTYRELSEN OCH SMÅLANDS MUSEUM



BYGGNADSKULTUR  
I KRONOBERG

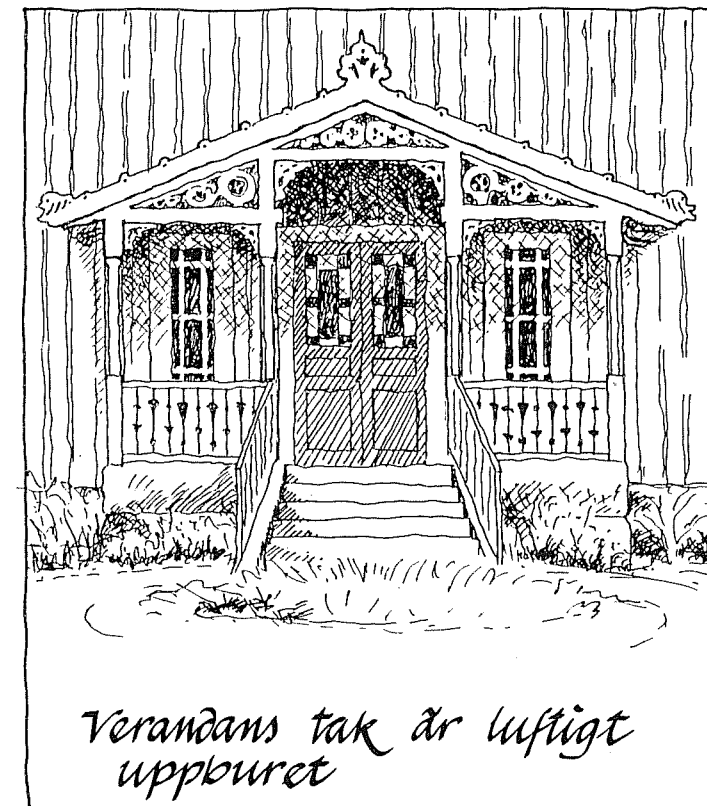


*Den väl utformade porten förhöjer värdet på bostadens entré*

Husets ingång, **YTTERDÖRREN**, har alltid varit en viktig del av huset. Med utformningen av ytterdörren "visar husägaren upp sig". Man kommer nära in på huset vid entrén, och välgjorda detaljer kan verkligen göra intryck. Ytterdörren och omfattningen, portalen, bearbetades därför noga och följde modet från den tid de gjordes. Denna detaljrikedom står ofta i kraftfull kontrast mot fasadytan, antingen enkel träpanel eller puts.

Portaler och verandor i den svenska byggnadstraditionen har oftast hämtat inspiration från den klassiska arkitekturens tempelgavlar och ornament.

Med lövsågarnas tillkomst kunde man tillverka de luftiga spetsmönstren på snickarglädjeverandorna. De spreds med industrialismen via tidskrifter och mönsterböcker, och är nu en omistlig del av vår byggnadskultur.



*Verandans tak är luftigt uppkuret*



*Ett skönt möte mellan verandans sirliga snickerier och husets grova ytterpanel*

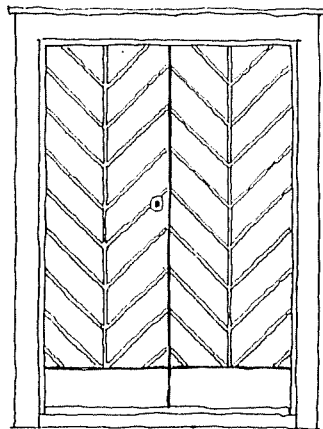
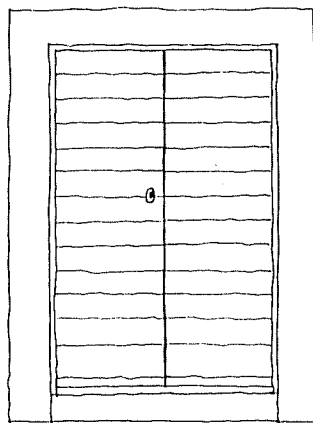
**BYGGNADENS ENTRÉPARTI SKALL VÄLKOMNA BESÖKAREN!**

# SE SKÖNHETEN I EN GAMMAL DÖRR

Man kan urskilja två sorters ytterdörrar: Bräddörren och ramverks-eller spegeldörren.

**BRÄDDÖRREN** är den äldsta typen av dörr. Den är konstruerad av stående brädor som hålls samman av tvärsålar på baksidan. På utsidan kunde dörren kläs med brädor i olika mönster och kallas då paneldörr. På uthus och ekonomibygnader används bräddörrar fortfarande.

På bostadshus har **RAMVERKSDÖRREN-SPEGELDÖRREN** ersatt bräddörren.



**ÄLDRE** ytterdörrar är **INÅTGÅENDE**. Detta för att ge en välkomnande gest när man öppnar dörren inifrån. Den inåtgående dörren blir något indragen i förhållande till fasadpanelen och dörrromfattningen. Detta skyddar dörren från väder och vind. Det ger också en skuggverkan som försvinner om man byter till en utåtgående dörr som måste sitta i fasadliv.

Äldre ytterdörrar kan vara otäta och skeva. Detta kan en fönster- och dörrhantverkare åtgärda. Man kan öka isoleringsförmågan och minska draget med ett draperi eller en extra innandörr (om ytterdörren är utåtgående). Dessa åtgärder blir i de flesta fall inte dyrare än att köpa en ny ytterdörr.

## FÖRSTUKVISTAR OCH SKÄRMTAK

För att skydda ytterdörren och för att hålla torrt närmast entrén byggde man en förstukvist eller ett skärmtak. De förekommer i olika utförande och speglar modet ifrån den tid de byggdes.

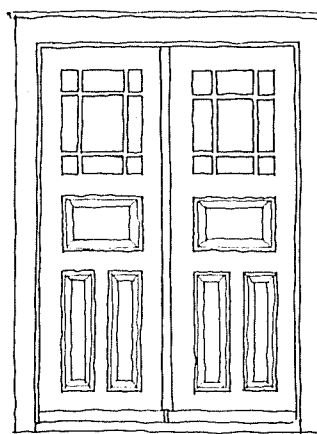
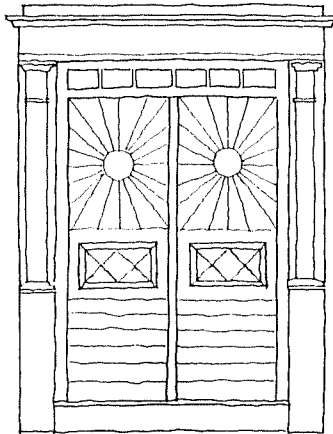
Äldre förstukvistar och skärmtak har ofta ett lätt takmaterial, plåt eller papp.

Du som skall bygga en förstukvist eller ett skärmtak: Låt dig inspireras av äldre tiders modeller (även från 40- och 50-talet) som är smäckra och eleganta med vackra sammanfogningar. Dessa modeller får fram lättheten och sirligheten i skärmtakets "idé" - ett så luftigt uppbygget tak som möjligt. Se därför upp med tunga konstruktioner och klumpiga takmaterial!

På 1700-talet förfinades ytterdörrarna och utformades i gustaviansk stil med två stycken utanpåliggande inåtvända fyllningar på dörrens övre del och en utåtvänd fyllning på dörrens nedre del. Fyllningarna kunde även vara snidade med tex rombmönster.

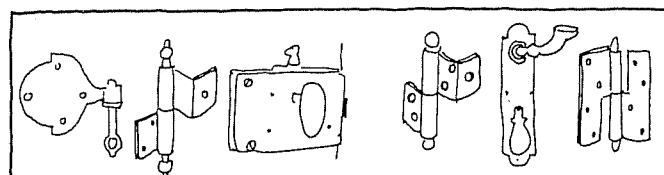
För båda dörrtyperna gällde:

**ENKLARE HUS** hade en **ENKELDÖRR** medan **FINARE HUS** fick en **PARDÖRR**.

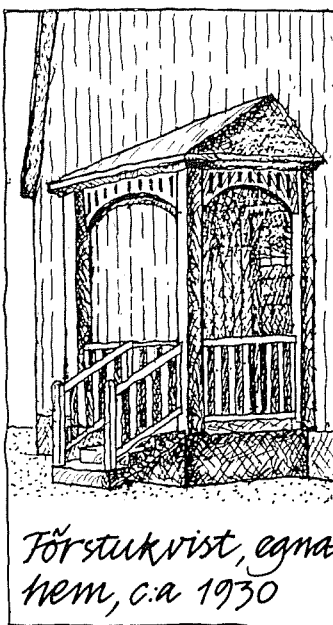


Att specialbeställa en ytterdörr som passar till just ditt hus hos en lokal fönster- och dörrhantverkare blir kanske t o m billigare än att köpa en standarddörr.

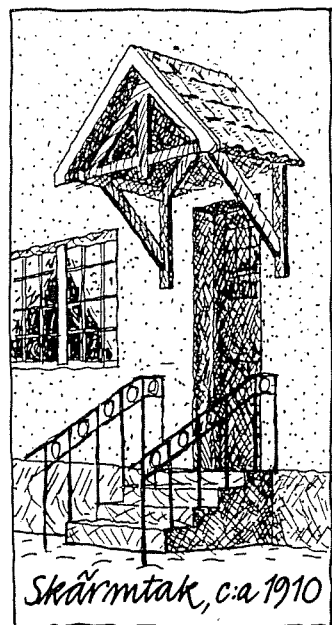
**Tänk på att ytterdörren är husets smycke och en ny-tillverkad ytterdörr blir sällan så vacker som en gammal!**



ta tillvara gamla gångjärn, lås o dörrhandtag!



Förstukvist, egna hem, c.a 1930



Skärmtak, c.a 1910

# VÅRA VERANDOR



Tidig svensk verandaförebild, af Gnapmans SKÄRVA utanför Karlskrona (sent 1700-tal)



Glasveranda, torpa, Växjö kommun, tidigt 1900-tal

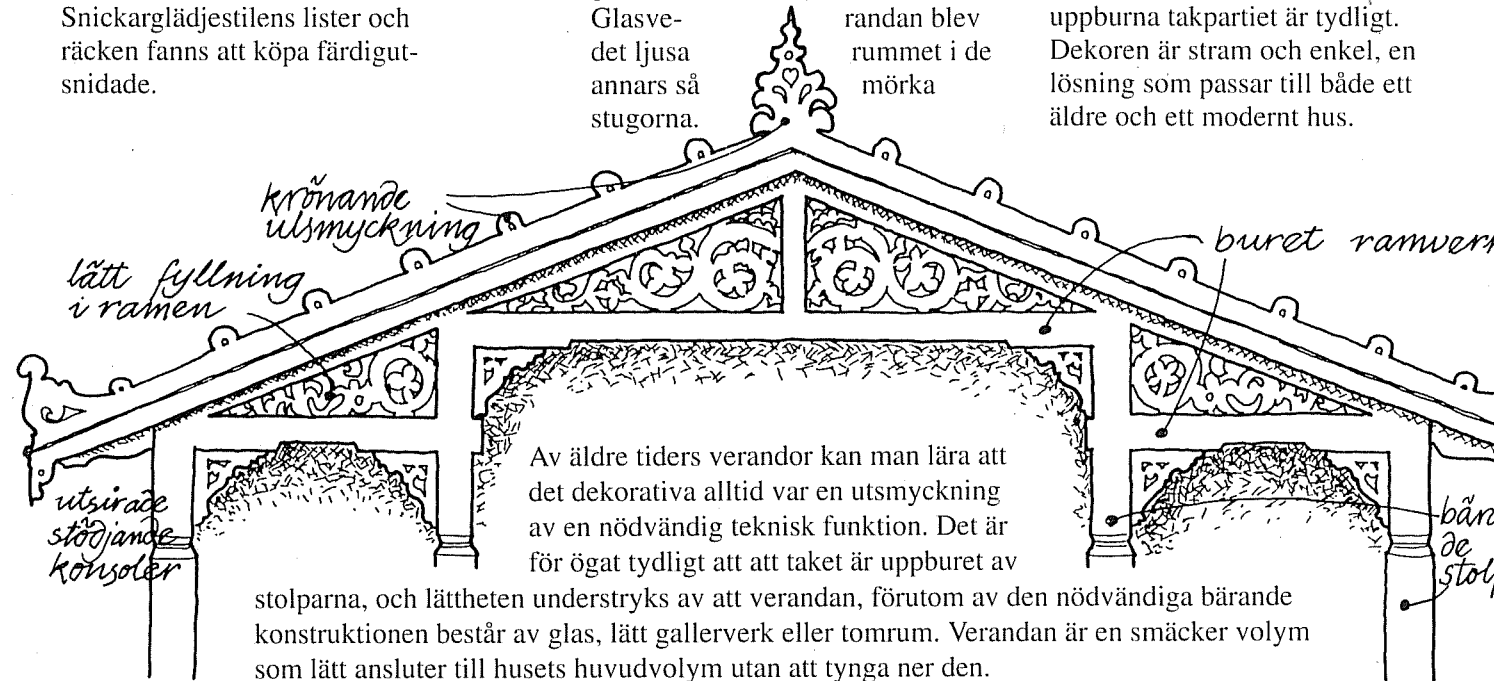


Ny veranda (1972) på äldre hus, Drottningholm. Ark Bengt Hovson. Byggherre Birgitta Celsing

Den öppna verandan som var på modet vid mitten av 1800-talet, utvecklades ur förstukvistarna och herrgårdarnas klassicistiska entrépartier. Inspiration kom också från Nordamerika. Verandabygget nådde sin höjdpunkt kring 1900. Snickarglädjestilens lister och räcken fanns att köpa färdigt-snidade.

Runt 1900 hade glasverandan slagit igenom. Den är ett uttryck för jugendstilen och dess ideal om ljus och luft. Mot slutet av 1800-talet hade man utvecklat nya metoder för tillverkning av fönsterglas. De blev billigare och större. Glasverandan blev rummet i de annars så mörka stugorna.

Den nutida altanen (med eller utan inglasning) fyller samma funktion som verandan. Tyvärr ofta felaktigt placerade och i fel stil. I denna moderna veranda tar man vara på den klassiskt enkla formen där de bärande stolparna och det uppbygga takpartiet är tydligt. Dekoren är stram och enkel, en lösning som passar till både ett äldre och ett modernt hus.



krönande utsmyckning  
lätt fyllning i ramen

buret ramverk

utsirade stödjande konsoler

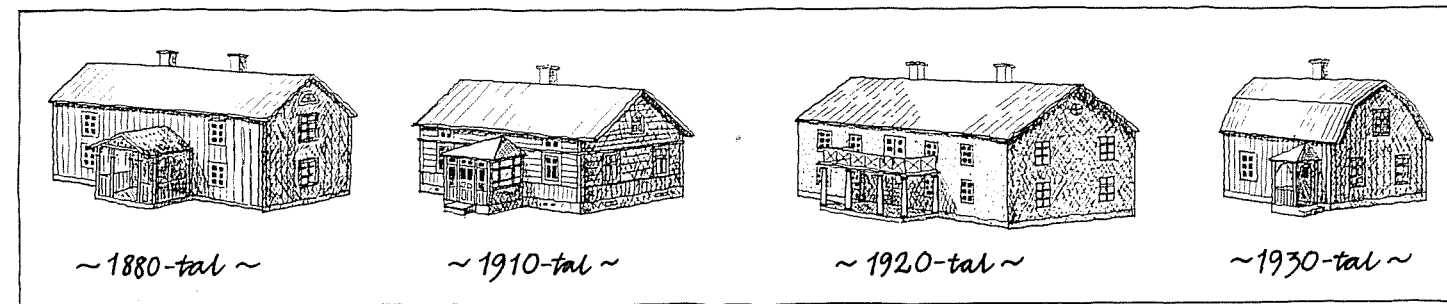
bärande stolpar

Av äldre tiders verandor kan man lära att det dekorativa alltid var en nödvändig teknisk funktion. Det är för ögat tydligt att taket är uppbyggt av stolparna, och lättheten understryks av att verandan, förutom av den nödvändiga bärande konstruktionen består av glas, lätt gallerverk eller tomrum. Verandan är en smäcker volym som lätt ansluter till husets huvudvolym utan att tynga ner den.

## VARJE VERANDA ÄR ETT SMYCKE TILL HUSET

Verandor finns i allsköns utförande och speglar modet alltifrån klassism-empire -jugend och till 20-talsklassism. De visar också på den fantastiska glädje att snickra och forma som fanns hos husägare och snickare.

Att bygga en veranda kan vara ett bra sätt att förbättra utrymmena, utan att husets huvudvolym påverkas. Tänk på att verandans formspråk inte skall bryta av mot huset i övrigt! Verandans form och placering beror av husets karaktär och olika verandatyper passar till olika hus.



~1880-tal~

~1910-tal~

~1920-tal~

~1930-tal~