

Bevarandeplan för Natura 2000-området Rismyran



Foto: Andreas Garpebring

Fastställd av Länsstyrelsen: 2017-05-05
Namn och områdeskod: Rismyran, SE0810400
Kommun: Malå
Skyddsstatus: Natura 2000: Särskilt bevarandeområde (SAC)
Övrigt skydd: Naturreservat
Markägare: Naturvårdsverket
Förvaltare: Länsstyrelsen Västerbotten
Area: 289,1 ha

Karta

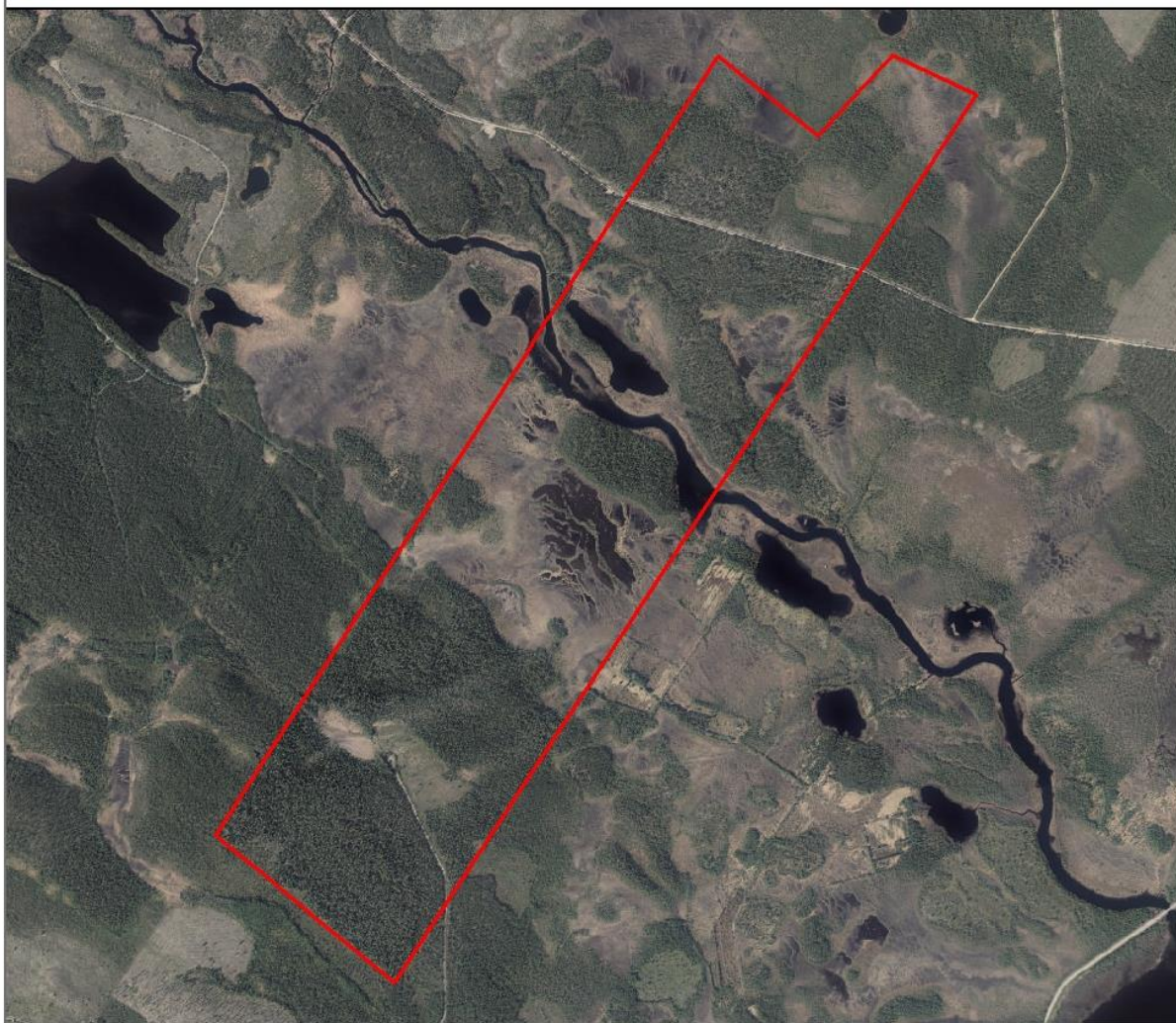
Rismyran
Områdeskod: SE0810400
Kommun: Malå
Area: 289,1 ha



Länsstyrelsen
Västerbotten



Gräns för Natura 2000-området



0

1

2

 Kilometer

Natura 2000

Natura 2000 är EU:s nätverk av värdefulla naturområden med arter eller naturtyper som är särskilt skyddsvärda ur ett europeiskt perspektiv. I Sverige har vi ca 4 000 Natura 2000-områden varav ca 250 finns i Västerbottens län. För varje område finns naturtyper och/eller arter utpekade. Syftet med Natura 2000-området är att bidra till att de för området utpekade naturtyperna och arterna har gynnsam bevarandestatus i Sverige och EU, vilket innebär att de utpekade arternas och naturtypernas utbredningsområde, areal, populationsutveckling och andra kvaliteter finns och kan bevaras.

Bevarandeplan

För varje Natura 2000-område finns en bevarandeplan upprättad. Här beskrivs de utpekade naturtyperna och arterna, deras bevarandetilstånd i det specifika området, samt vilka bevarandemål som har satts upp för dem. Om åtgärder och skötsel krävs för att uppnå målen beskrivs de också. Bevarandeplanen fastställs av Länsstyrelsen.

Bevarandeplanen ska fungera som vägledning och stöd om någon form av exploatering blir aktuell. De naturvärden som finns i respektive Natura 2000-område får inte påverkas negativt och därför krävs tillstånd för verksamheter eller åtgärder som på ett betydande sätt kan påverka bevarandevärdena i ett Natura 2000-område. Det gäller även åtgärder utanför Natura 2000-området om de riskerar att påverka områdets bevarandevärden. Detta regleras i miljöbalken 7 kap 28-29§§. Då det kan vara svårt att avgöra vilka åtgärder som på ett betydande sätt kan påverka naturvärden behöver man samråda med Länsstyrelsens miljöenhet före genomförandet. Vid skogsbruksåtgärder hålls samråd med Skogsstyrelsen.

Utpekade naturtyper enligt Art- och habitatdirektivet

3260 Mindre vattendrag	5,0 ha
7140 Öppna mossar och kärr	3,0 ha
7160 Källor och källkärr	0,9 ha
7310 Aapamyrar	90,0 ha
9010 Taiga	140,0 ha
91D0 Skogsbevuxen myr	1,0 ha

Beskrivning av området

Rismyran ligger drygt 5 km norr om Malå samhälle. Skäppträskån skär rakt genom området med breda, lugnflytande sel. En mindre skogsbäck avvattnar myrarna Rismyran och Lidmyran i områdets sydvästra delar ner mot Skäppträskån.

Skogen, som upptar två tredjedelar av arealen, består huvudsakligen av högklassig gammal brandförnygrad tallnurskog med en stor andel tallar som är 200 år eller äldre. Området har i mycket liten grad påverkats av modernt skogsbruk och skogen uppvisar alla karaktärer för en biologiskt värdefull naturskog. Gamla spår efter dimensionsavverkning förekommer dock i hela området och norr om Skäppträskån är delar av den gamla tallskogen gallrad i modern tid. Mindre delar består av kraftigt påverkade skogar och hyggen.

Tallskog dominerar och består av hedartad gammal tallnurskog av medelgod bonitet på småkuperad till svagt sluttande mark med lingon och blåbär i fältskiktet. Mindre delar utgörs av lav-ris tallskogar på torrare mark. Tallskogarna har en mycket fin struktur med tydlig flerskiktning, luckig prägel och allmän förekomst av brandljudsfrösedda gamla tallar. De äldsta tallarna i området överstiger 300 år och har väl utvecklad pansarbark och mycket grova, knotiga grenar.

Spår efter brand förekommer allmänt i området i form av kolade stubbar och brandljud i levande och döda träd. Den senaste branden ligger dock relativt långt tillbaka i tiden, daterad till 1828. På de övre

delarna av Blausjaurleden finns det dock indikationer på att skogen kan ha brunnit så sent som 1933 enligt en datering. En del hyggen och ungskog finns i området, bland annat en contorta-plantering i den norra delen. I norra delen finns också en del diken varav vissa orsakar igenväxning.

Ungefär en tredjedel av reservatet utgörs av olika typer av våtmarker. Söder om Skäppträskån ligger ett större öppet kärr kallat Lidmyran som bl a innehåller ett stort område med fint utbildade strängflarkstruktur. Här finns stora flarkgölar och lösbottnområden som utgör ypperliga fågelmiljöer. Övriga delar av Lidmyran utgörs av fast- och mjukmattékärr med kärlväxter som t ex ängsnycklar, bladvass, björnbrodd och dvärglumner samt bottenskikt av brunmossor, vilket indikerar en relativt rik miljö. Det finns flera källor i området varav en ligger i kanten mot Lidmyran. I anslutning till denna finns källdrag med högrötsvegetation. En andra källa med tillhörande källkärr ligger söder om det lilla tallkärret Rismyran i sydvästra delen.

I anslutning till Skäppträskån finns relativt breda zoner av öppna starr- och gräsbevuxna mader som översvämmas av ån i samband med vårfloden. Norr om ån finns flera mindre myrar av i huvudsak fattig karaktär. Myrarna här utgörs av mosaiker av tallkärr med klotstarrsvegetation, öppna till glest trädbevuxna fastmattor med tuvull -vitmossevegetation samt mer eller mindre tydligt utbildade strängflarkområden med trädstarr, vitmossor och kallgräs.

Den del av Skäppträskån som rinner genom området utgörs av ett lugnflytande selområde med flacka översvämningsstränder. Norr om ån finns en mindre tjärn som vid högvatten har direktkontakt med ån. Öppna och frodvuxna våtmarker med gott om starr, fräken och vattenklöver som Lidmyran, liksom raningsmarkerna utmed Skäppträskån, har med stor sannolikhet nyttjats för myrslåtter.

Bevarandesyfte

Det överordnade bevarandesyftet för Natura 2000-nätverket är att bidra till bevarandet av biologisk mångfald genom att bibehålla eller återskapa gynnsam bevarandestatus för de naturtyper och arter som omfattas av EUs Fågeldirektiv eller Art- och habitatdirektiv. För det enskilda Natura 2000-området är det överordnade syftet att bevara eller återställa ett gynnsamt tillstånd för de naturtyper eller arter som utgjort grund för utpekandet av området.

Prioriterade bevarandevärden

Naturskogen med inslag av relativt opåverkade myrmarker.

Motivering

Områden med relativt opåverkade naturskogar och myrar är ovanliga i dagens storskaliga skogsbrukslandskap.

Prioriterade åtgärder

Naturvårdsbränning i de brandpräglade, talldominerade skogarna. I norra delen finns en del diken, och åtminstone vissa av dem har avvattande effekt och bör läggas igen. För att kunna göra det måste först naturreservatets skötselplan revideras. Även åtgärder av contorta-planteringen bör möjliggöras.

Beskrivning av utpekade naturtyper

3260 Mindre vattendrag

Mindre vattendrag förekommer i hela landet i såväl skogs- som jordbruksmark. Naturtypen omfattar oftast vattendrag som har strömordning lägre än 4 och/eller lägre årsmedelvattenföring än 20 m³/s. Skäppträskån som rinner genom området är klassad som naturtyp.

Bevarandetillstånd idag

Bedöms vara gynnsamt. Naturtypen är till synes opåverkad av dikning.

Bevarandemål

Bäcken ska ha fria vandringsvägar samt naturliga vattenståndsfluktuationer och flöden utan påverkan av dikning. Vattenkvaliteten ska vara god. Arealen ska inte minska.

7140 Öppna mossar och kärr

Naturtypen öppna mossar och kärr är brett definierad och inkluderar mossar och kärr som är plana, svagt välvda, eller sluttande. De ska vara öppna eller glest trädbevuxna och inte ha mer än 30 % kronäckning. Ett antal spridda, mindre myrområden är klassade som naturtyp.

Bevarandetillstånd idag

Bedöms vara gynnsamt för myrområdena söder om ån. Norr om ån finns diken som orsakar igenväxning.

Bevarandemål

Hydrologin spelar en mycket viktig roll och ska inte försämrans genom t.ex. dikning eller exploatering. Myrarnas struktur, funktion och typiska arter ska finnas kvar. Naturtypen ska vara fortsatt öppen. Arealen ska inte minska.

7160 Källor och källkärr

Källor och källkärr som påverkas av ständigt framspringande kallt, mineralrikt grundvatten. Kring dessa källor är vegetationen ofta särpräglad. I områdets södra del finns ett källkärr, dock har det mer än 30% krontäckning.

Bevarandetillstånd idag

Bedöms vara gynnsamt. Naturtypen är till synes opåverkad av dikning.

Bevarandemål

Naturlig hydrologi med framspringande källvatten, utan påverkan av dikning eller terrängkörning. Förhållandena ska vara fortsatt mineralrika. Naturtypen ska inte växa igen. Typiska arter ska förekomma. Arealen ska inte minska.

7310 Aapamyrr

Aapamyrr består av en eller flera myrtyper som tillsammans bildar ett stort, sammanhängande myrkomplex. För att klassas som aapamyrr måste myrkomplexet vara minst 20 ha stort. En aapamyrr hyser arter, framförallt fåglar, som är beroende av stora, sammanhängande myrområden. Lidmyrran i områdets centrala delar uppfyller kraven på en aapamyrr

Bevarandetillstånd idag

Bedöms vara gynnsamt. Dock finns flera dikessystem öster om området vilket kan påverka hydrologin.

Bevarandemål

Hydrologin spelar en mycket viktig roll och ska inte försämrans genom t.ex. dikning, körskador eller exploatering. Myrkomplexets struktur, funktion och typiska arter ska finnas kvar. Aapamyrran ska behålla sin mosaik av olika myrtyper, både öppna och skogbevuxna. Arealen ska inte minska.

9010 Taiga

Som taiga räknas skog med relativt liten påverkan och vars strukturer och funktioner liknar dem i en urskogsartad skog eller en naturskog. Viktigt är att det finns en skoglig kontinuitet och att träden är i olika åldrar och storlekar.

Bevarandetillstånd idag

Bedöms vara gynnsamt. Skogen är naturskogsartad och värdena kommer att utvecklas ytterligare över tid.

Bevarandemål

Naturtypen ska huvudsakligen präglas av naturliga processer och träd i olika åldrar och dimensioner ska finnas. Död ved ska finnas i stor mängd och olika grader av nedbrytning. De talldominerade delarna ska vara fortsatt präglade av brand och hysa brandgynnade arter. Lövrika successioner i olika faser kan finnas inom området. De grandominerade delarna ska präglas av lång kontinuitet och hysa arter typiska för sådan skog. Arealen ska inte minska.

91D0 Skogsbevuxen myr

Naturtypen förekommer på fuktiga–blöta myrar med högt liggande grundvattenyta. Krontäckningen är minst 30 %.

Bevarandetillstånd idag

Bedöms vara ogynnsamt. Dikena i norr berör naturtypen och har troligtvis en negativ påverkan på dess hydrologi.

Bevarandemål

Naturtypen ska ha en naturlig hydrologi och hydrokemi utan påverkan från t.ex. dikningar eller körskador. Det ska finnas träd i olika åldrar och dimensioner och med inslag av död ved. Skogen ska präglas av naturlig dynamik utan påverkan från skogsbruk. Arealen ska inte minska.

Hotbild

Utebliven brandstörning riskerar på sikt att hota områdets brandgynnade värden. För att bevara brandvärdena på lång sikt måste perspektivet ligga på landskapsnivå, och där utgör skogsbrukets effektiva brandbekämpning ett stort hot.

Dikena i norr har en negativ påverkan på myrarnas hydrologi och hotar på sikt myrarnas värden. Även dikessystemet öster om Lidmyran, utanför området, kan ha negativ påverkan.

Avverkning eller andra skogsbruksåtgärder skulle förstås innebära ett stort hot, men eftersom området är skyddat som naturreservat får inget skogsbruk förekomma här. Klimatförändringar riskerar på sikt att påverka nederbörd, temperatur, snötäcke osv. så mycket att vissa arter, artgrupper eller hela system minskar eller försvinner.

Övriga verksamheter och åtgärder som kan påverka områdets värden innefattar terrängkörning och annat markslitage; exploatering såsom väg- och anläggningsbyggen; täktverksamhet såsom berg- och torvtäkt; kalkning och gödning. Dessa och liknande verksamheter kan påverka området även om de bedrivs utanför områdets gränser.

Bevarandeåtgärder

Skyddsåtgärder

Rismyran är ett Natura 2000-område och har det skydd enligt miljöbalken som gäller samtliga Natura 2000-områden i landet. Alla verksamheter och åtgärder, innanför och utanför området, som på ett betydande sätt kan påverka Natura 2000-området är tillståndspliktiga enligt 7 kap 28-29 §§ miljöbalken. Området är även skyddat som naturreservat.

Skötselåtgärder

Naturvårdsbränning i de brandpräglade, talldominerade skogarna. I norra delen finns en del diken, och åtminstone vissa av dem har avvattande effekt och bör läggas igen. För att kunna göra det måste först naturreservatets skötselplan revideras. Även åtgärder av contorta-planteringen bör möjliggöras.

Övrigt

Rismyrans karaktär av brandpräglad tallnurskog gör området gynnsamt för växter och djur som är beroende av ostörda ekosystem. Följande noteringar av ovanliga och intressanta arter har gjorts i området:

Svampar: dofticka, gammelgransskål, harticka, lappticka, rosenticka, talticka, ullticka, violmussling.

Lavar: blanksvart spiklav, dvärgbägarlav, kolflarnlav, liten sotlav, liten spiklav, lunglav, vedskivlav, vitskaftad svartspik, vågig kolflarnlav.

Växter: björnbrodd, bladvass, dvärglummer, fjällskära, kärrfibbla, snip, ängsnycklar.

Fåglar: dalripa, hökuggla, järpe, lavskrika, orre, pärluggla, sparvuggla, spillkråka, tallbit, tjäder, trana och tretåig hackspett.

Insekter: gnagspår av mindre mörghorre och reliktböck.

Ytterligare information

På naturvardsverket.se kan du hitta mer information om Natura 2000.

I Naturvårdsverkets kartverktyg [Skyddad natur](#) kan du hitta kartmaterial och fakta om skyddade områden. Man kan ladda ner gränser och naturtypskartor (NNK) för alla eller enstaka områden.

I Skogsstyrelsens kartverktyg [Skogens pärlor](#) kan du bl.a. hitta information om skogar med höga naturvärden.