



Kontaktperson  
Naturskyddsenheten  
Johan Johnmark  
010 - 224 10 10 (vxl)  
skane@lansstyrelsen.se

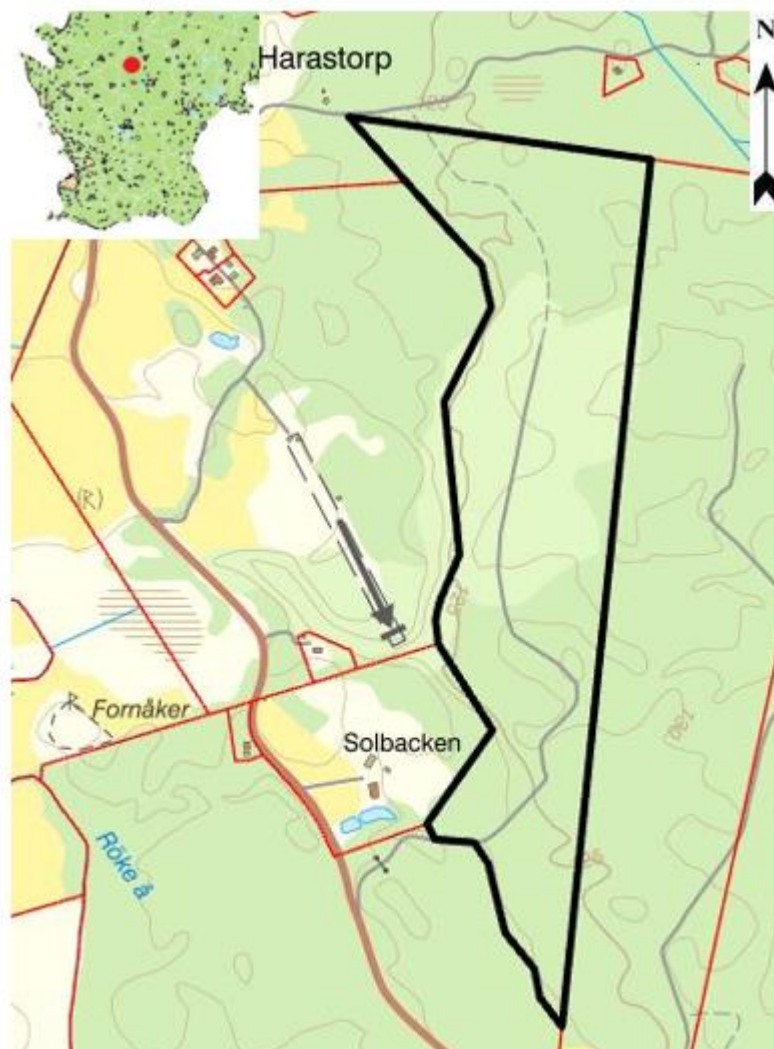
## Beslut om bildande av naturreservatet Röke i Hässleholms kommun, Skåne län

### Länsstyrelsens beslut

Med stöd av 7 kap. 4 § miljöbalken (1998:808) förklarar Länsstyrelsen det område som anges med kraftig svart heldragen linje på bifogad karta, bilaga 1, som naturreservat. Beslutet riktar sig till var och en, fastighetsägare och innehavare av särskild rätt, vars rättigheter att använda mark- och vattenområden berörs inom reservatsområdet. Naturreservatets gränser ska märkas ut i fält enligt Naturvårdsverkets anvisningar.

För att uppnå och tillgodose syftet med naturreservatet ska de föreskrifter gälla, som anges nedan med stöd av 7 kap 5, 6 och 30 §§ miljöbalken samt 22 § förordningen (1998:1252) om områdesskydd enligt miljöbalken m.m.

I enlighet med 3 § förordning om områdesskydd enligt miljöbalken m.m., fastställer länsstyrelsen bifogad skötselplan, bilaga 4.



Figur 1 Naturreservatet är utmärkt med heldragen svart linje på kartan. Skala 1:10 000.

© Lantmäteriet Geodatasamverkan



## Uppgifter om naturreservatet

Namn:	Röke
Kommuner:	Hässleholm
Natura 2000-ID:	-
DOS-ID <sup>1</sup>	1124729
Gränser:	Området begränsas av mitten av svart heldragen linje på till detta beslut bifogad karta (bilaga 1)
Berörd fastighet:	Röke 2:1
Markägarkategori:	Lunds stift
Läge:	Cirka 18 km nordväst om Hässleholm
Koordinat centralpunkt:	E 408530, N 6235530 (SWEREF 99 TM)
Huvudavrinningsområde:	Ovan Hörlingeån
Vattenförekomst:	Saknas
Inskrivna nyttjanderätter:	Finns i akten
Gemensamhetsanläggning:	Finns i akten
Areal:	cirka 24 hektar (varav land 24 ha)
Förvaltare:	Länsstyrelsen

---

## Syftet med naturreservatet

Syftet med naturreservatet är att bevara biologisk mångfald och att skydda, vårda och återställa värdefulla naturmiljöer. Områdets ädellövskog och andra ingående naturmiljöer med dess ekosystem och biologiska mångfald ska bevaras och i förekommande fall restaureras. Områdets lövsumpskogar ska bevaras och restaureras. Områdets hydrologi ska om möjligt restaureras i syfte att öka den kvarhållande vattenförmågan inom området. Syftet är också att inom ramen för bevarandet av biologisk mångfald och naturmiljöer tillgodose behovet av områden för friluftslivet.

### Syftet uppnås genom att:

- Bevara, restaurera och utveckla en flerskiktad ädellövskog, med inslag av luckor och gläntor,
- Bevara och utveckla fältskiktet,
- Bevara och utveckla lövskogen med avseende på ålders- och artmässig variation och förekomst av död och döende ved av olika arter, stadier och grovlekar,
- Initialt aktivt öka mängden död och döende lövved,

---

<sup>1</sup> ID-nummer i Naturvårdsverkets databas Vic Natur.



- Ej transportera ut lövved,
- Tillse att det inte förekommer gran inom området,
- Bevara och utveckla områdets lövsumpskogar,
- Efter utredning: lägga igen avvattnande diken, återskapa naturligare bäckfårar eller blötlägga mark,
- Bevara, restaurera och utveckla de faunistiska, floristiska och mykologiska värdena inom området,
- Gynna i området förekommande habitatlistad, rödlistad eller sällsynt art,
- Inplantera för området lämpliga rödlistade arter, i synnerhet arter kopplade till ädellövskog,
- Ta bort eventuellt invasiva eller främmande arter,
- Undvika markskador,
- Hålla delar av området tillgängligt för allmänhetens friluftsliv genom anläggande av enklare vandringledd.

Inom området ska nödvändiga åtgärder vidtas för att uppnå syftet med naturreservatet. Syftet ska även uppnås genom att utvärdera och anpassa skötseln i överensstämmelse med ny kunskap om biologiska värden.

## Reservatsföreskrifter

### **A. Föreskrifter med stöd av 7 kap 5 § miljöbalken om inskränkningar i markägares och annan sakägares rätt att förfoga över fastighet inom naturreservatet.**

Utöver föreskrifter och förbud i andra lagar och författningar är det förbjudet att

1. bedriva täkt eller annan verksamhet som förändrar områdets topografi och landskapets allmänna karaktär, yt- eller dräneringsförhållanden som att borra, spränga, gräva, plöja, schakta, fylla ut eller dika eller annan markberedning,
2. uppföra ny byggnad, jaktorn, mast, luftledning, vindkraftverk eller annan anläggning,
3. avverka levande eller döda träd och buskar och/eller bortföra lövved,
4. så eller plantera träd och buskar,
5. utfodra vilt,
6. åstadkomma körskador,
7. inplantera för området främmande växt- eller djurarter.



### **B. Föreskrifter med stöd av 7 kap 6 § miljöbalken om markägares och annan sakägares skyldighet att tåla visst intrång.**

För att tillgodose syftet med naturreservatet förpliktas markägare och innehavare av särskild rätt till fastighet att tåla att följande anordningar och åtgärder vidtas inom reservatet

1. utmärkning av naturreservatets gränser enligt Naturvårdsverkets anvisningar,
2. uppsättning och underhåll av informationstavlor,
3. skötsel av skogsmark innefattande naturvårdsåtgärder genom avveckling av granplantering, skapande av död/döende ved, röjning, fällning, plantering av lövträd, inhängning av föryngringsytor med ädellövskog, enligt bilaga 2,
4. efter utredning: igenläggning av avvattnande diken, återskapande av naturligare bäckfåror eller blötläggande av mark enligt bilaga 2, som ej påverkar utanför naturreservatet liggande mark,
5. bekämpning av invasiva och/eller främmande arter,
6. länsstyrelsens inplantering av inhemska arter vilka är knutna till biotoperna i reservatet,
7. utförande av åtgärder, av mindre karaktär, för arter som är knutna till biotoperna i reservatet,
8. uppsättning av holkar och boplattformar,
9. utförande och underhåll av anläggningar och anordningar för allmänhetens tillgänglighet, enligt bilaga 2,
10. uppföljning av områdets skötsel, undersökningar och miljöövervakning av djur-, svamp- och växtlivet samt av mark- och vattenförhållanden.

### **C. Ordningsföreskrifter med stöd av 7 kap 30 § miljöbalken.**

Utöver föreskrifter och förbud i andra lagar och författningar är det förbjudet **att**

1. gräva, borra, måla eller på annat sätt skada mark, sten, eller naturföremål,
2. elda annat än med friluftskök,
3. ta med hund eller annat sällskapsdjur som inte hålls i fysiskt koppel,
4. gräva upp växter,
5. plocka mossor, lavar eller vedlevande svampar,
6. föra bort död ved, bryta kvistar, fälla eller på annat sätt skada levande eller döda stående eller liggande träd och buskar,
7. uppföra någon form av anläggning eller placera ut för naturreservatet främmande föremål,

### **Vidare är det förbjudet att utan länsstyrelsens skriftliga tillstånd**

8. samla in ryggradslösa djur, t.ex. skalbaggar eller snäckor,
9. under tidsperioden 1 april-15 juli anordna och organisera tävling eller träning utanför väg eller markerad led.
10. under tidsperioden 1 april -15 juli anordna eller organisera lägerverksamhet eller liknade arrangemang.



11. placera eller sätta upp snitsel, orienteringskontroll eller liknande anordning annat än tillfälligt, högst tio dygn, under förutsättning att kontaktuppgifter och datum för uppsättning anges på de utplacerade föremålen,

### **Undantag från föreskrifter**

Ovanstående föreskrifter under A och C utgör inte hinder för:

- Förvaltaren av naturreservatet, eller den som förvaltaren utser, att utföra de åtgärder som behövs för reservatets vård och skötsel enligt vad som framgår av föreskrifterna under B ovan,
- Länsstyrelsens tillsyn av området,
- driftåtgärder av vid tidpunkten för detta beslut befintliga vägar för motorfordon, vägkanter, vägdiken eller enskilda brukningsvägar. Exempel på driftåtgärder som ovan åsyftas är: lagning av mindre beläggningsskador och potthål, röjning och slätter av vägslänter eller rensning av vägtrummor och vägdiken och kapning av överhängande grenar,
- underhållsrensning av lagakraftvunna dikningsföretag eller lagliga diken. Inför utförande av arbetet ska naturreservatets förvaltare informeras om åtgärden.
- drift, underhåll och ombyggnad inom gällande ledningsrätt, servitut eller nyttjanderätt av vid tidpunkten för detta beslut befintliga ledningar och anläggningar tillhörande staten, kommunen, el-, energi- och teledistributör samt markägaren. Inför utförande av arbetet ska naturreservatets förvaltare informeras om åtgärden. Vid akuta underhållsåtgärder kan förvaltaren informeras i efterhand, dock senast inom fem arbetsdagar från det att arbetet har inletts.
- restaurering av hydrologin, inklusive åtgärder i närliggande terrester miljö, som lägga igen avvattnade diken, återskapa naturligare bäckfåror eller blötlägga mark.

### **Undantag från reservatsföreskrifter med avseende på skötsel och brukande**

- A1 gäller ej fastighetsägarens anläggande av vändplan för virkesuttransport inom barrskogsområde i samband med avveckling av barrplanteringar. Marken ska återställas till skogsmark efter avslutad virkesuttransport.
- A2 och C7 gäller ej för tillfälliga mobila jaktorn,
- A3 gäller ej flytt av fallet eller fällt träd över eller i anslutning till väg med utläggning på annan plats i naturreservatet,
- A3 gäller ej, efter samråd med länsstyrelsen, bortförande av enstaka stammar lövved för utläggning i andra naturreservat med ädellövskog,
- A3, A6, C1 och C6 gäller ej gallring eller slutavverkning av befintliga avdelningar med granplanteringar, där markägaren äger rätten till virket, enligt bilaga 3. Granplanteringar ska nedtas före 2033-12-31. När åtgärderna



är slutförda upphör undantaget på att gälla. Om avverkning inte sker före utsatt tid får länsstyrelsen låta avverka barrbestånden eventuellt rotnetto utgår då till markägaren

#### **Undantag från reservatsföreskrifter med avseende på jakt.**

- C3 och C11 gäller ej för innehavare av jakträtten inom naturreservatet vid jakt och fångst av vilt i enlighet med jaktlagstiftningens bestämmelser.

#### **Övriga undantag**

- C5 gäller för handplockning eller annan selektiv metod med efterföljande återutsättning inom naturreservatet. Kravet på återutsättning gäller inte enstaka beläggsexemplar av svårbestämda arter av varje art under förutsättning att fynden registreras i Artportalen, eller motsvarande databas för hotade arter, och att insamlandet inte bryter mot fridlysningsbestämmelserna.
- C7 gäller ej utsättning av de markeringar orienteringsverksamheter nyttjar vid banutläggning.
- C8 gäller ej för selektiva metoder som håvning, handplockning eller annan selektiv metod med efterföljande återutsättning inom naturreservatet. Kravet på återutsättning gäller inte enstaka beläggsexemplar av svårbestämda arter av varje art under förutsättning att fynden registreras i Artportalen, eller motsvarande databas för hotade arter, och att insamlandet inte bryter mot fridlysningsbestämmelserna”.

## Upplysningar

Länstyrelsen får enligt 7 kap 7 § miljöbalken, om det finns särskilda skäl, lämna dispens från meddelade reservatsföreskrifter. Länstyrelsen vill också upplysa om att föreskrifter meddelade med stöd av 7 kap 30 § miljöbalken (föreskrifterna under rubriken C ovan) gäller omedelbart även om beslutet överklagas. Dessutom gäller andra lagar, förordningar och föreskrifter än reservatsföreskrifterna för området, exempelvis:

- Fridlysningsbestämmelser. Alla vilda fåglar och däggdjur samt deras ägg, ungar och bon är fredade enligt jaktlagen (1987:259). Vissa svamp-, växt- och djurarter är fridlysta enligt 8 kap miljöbalken och artskyddsförordningen.
- 7 kap 1 § miljöbalken. Var och en som utnyttjar allemansrätten eller annars vistas i naturen ska visa hänsyn och varsamhet i sitt umgänge med den.
- Anmälningssplikten enligt 12 kap 6§ miljöbalken för verksamheter eller åtgärder som väsentligen kan komma att ändra naturmiljön gäller även om de inte är förbjudna enligt reservatets föreskrifter.
- 2 kap, Kulturmiljölagen (1988:950) med bestämmelser om skydd av fornlämningar mm



- Terrängkörningslagen (1975:1313) och terrängkörningsförordningen (1978:594) med vissa förbud mot körning i terräng,
- 15 kap 26 § miljöbalken om förbud mot nedskräpning,
- Lokala, kommunala ordningsföreskrifter.

### **Allemansrätten**

Allemansrätten har stor betydelse för våra möjligheter att vistas i naturen, den ger oss alla möjligheten att tillfälligt och hänsynsfullt vara i naturen. Även organisationer och turistföretag kan dra nytta av allemansrätten i sin verksamhet även om allemansrätten i grunden gäller för enskilda individer. Samtidigt medför allemansrätten också skyldigheter att inte förstöra något eller störa markägaren eller andra som är ute i naturen. Större grupper bör samråda med markägaren. Inom naturreservat kan delar av allemansrätten vara begränsad genom reservatsföreskrifter.

Vid aktiviteter som inte förbjuds av reservatsföreskrifterna men som kan medföra en väsentlig förändring av naturmiljön, ska anmälan om samråd enligt 12 kap 6 § Miljöbalken ske med Länsstyrelsen. Samråd kan krävas för stora tävlingar, evenemang eller aktiviteter som medför omfattande slitage eller markskador.

## **Beskrivning av området**

### **Landskap och geovetenskapliga bevarandevärden**

Naturreservatet ligger cirka 18 kilometer nordväst om Hässleholm och utgörs av en ädellövskog i ett alltmer barr dominerat landskap. Berggrunden utgörs av granit och jordarten främst av morän, med en getryggsås passerandes området i väst-östlig riktning. Väster om området finns stora naturgrusförekomster. Tre mindre områden med kärrtorv bevuxna med lövsumpskog finns också i området

### **Historisk och nuvarande markanvändning samt kulturhistoria**

Området ligger i utkanten av Röke socken. Marken är historiskt sett extensivt skött. Den norra delen av området var, tillsammans med grannfastigheten öster därom, öppen i början av 1930-talet. Marken är stenbunden och utgörs av morän med visst kärrtorvinslag, möjligen har området blivit öppet genom skogsbrand. Det finns inga kända fornlämningar inom området. I väster och norr avgränsas området delvis av en stenmur.

### **Biologiska bevarandevärden**

Stora delar, cirka 16 hektar, av skogen inom naturreservatet utgör mer eller mindre en ädellövnaturskog främst bestående av bok med ett bra inslag av grov tall, avenbok, ek och rönn. Fältskiktet utgörs bland annat av blåbär, husmossa och stor kvastmossa. I svackorna förekommer lövsumpskog med klibbal och glasbjörk. Mängden död eller döende ved, senvuxna träd med röthål, fnöskticka angripna träd och hålträd är påtagligt hög. I hela området förekommer svag uppväxt av gran som





behöver röjas bort. Inga skogsbruksåtgärder har förekommit i området under åtminstone de senaste 30-åren.

Området får klassas som tämligen okänt av naturvärden, varför antalet artfynd är lågt. I området förekommer dock spillkråka (NT), grönsångare (NT), skogsduva, nötväcka och nötskrika.

I området förekommer också fyra områden med gran som ska omföras till ädellövskog för att med tiden övergå till naturskogsliknade ädellövskog.

### Friluftsvärden

Området ligger cirka 2 km norr om samhället Röke. Till området är det lätt att ta sig med cykel eller till fots. Genom hela naturreservatet går en skogsbilväg som kan nyttjas för vandring.

### Skälen för beslutet

Området utgör en ur naturskogsavseenden omistlig pärla. Områdets anonymitet har troligen bidragit till att det varken är med i några naturvårdsplaner eller att artfynden hittills är särdeles höga. Länsstyrelsen anser att för att kunna bevara naturvärden och biologisk mångfald på landskapsnivå behöver detta område bevaras och vårdas.

Området har mycket höga naturvärden och har potential att få ännu högre. Området har angivits som skyddsvärt ur naturvårdssynpunkt avseende regional och kommunal nivå och omfattas eller ingår i:

- **Fornlämningar:** Inga kända fornlämningar har påträffats inom området.
- **Grön infrastruktur:** Nyckelbiotopen i området har utpekats som en värdekärna inom Grön infrastruktur, ädellövskog.
- **Nyckelbiotoper:** Skogsstyrelsen har i området år 1999 pekat ut en nyckelbiotop, 3 hektar ädellövnaturskog.
- **Sumpskogar:** Skogsstyrelsen har i området utpekats fem mindre delområden som lövsumpskogar, med en areal på cirka 2,4 hektar.
- **Hotade arter:** I området borde det finnas ett antal skogskrävande rödlistade arter, vilket senare inventeringar får utvisa. Dock förekommer både spillkråka (NT) och grönsångare (NT).

### Länsstyrelsens bedömning

Området har stämmts av gentemot poängmodell för prioritering av objekt, Strategi för formellt skydd av skog i Skåne län. Objektet bedöms tillhöra länets bättre hälft, vara större än 10 hektar. Mer än hälften av objektet innehåller prioriterad skogstyp



som ädellövskog. Det finns slutligen starka synergier mellan skogsbiologiska värden och värden som ett rikt växt- och djurliv samt allmänna intressen. Objektet uppnår 7 poäng av maximalt 9 poäng.

Länsstyrelsens bedömning är att området bör avsättas som naturreservat av ovan redovisade skäl med syfte att långsiktigt bevara biologisk mångfald, skydda, vårda, återställa och nyskapa värdefulla naturmiljöer och återställa och nyskapa livsmiljöer för skyddsvärda arter samt tillgodose behov av områden för friluftsliv, under enklare former.

Skyddet bidrar till att uppnå miljömålen ”Levande skogar” och ”Ett rikt växt- och djurliv”.

Naturreservatet kommer att bidra till en stärkt grön infrastruktur i landskapet och spridning av skyddsvärda arter.

Förordnandet är förenligt med grundläggande bestämmelser för hushållning med mark- och vattenresurser samt med kommunens översiktsplan.

## Intresseprövning

Länsstyrelsen har tagit del av inkomna yttranden och finner vid en avvägning mellan enskilda och allmänna intressen, i enlighet med 7 kap 25 § miljöbalken, att det för att skydda och vårda de värden som beskrivits ovan finns skäl att besluta om att bilda ett naturreservat i området, att besluta om föreskrifter för att skydda området samt att fastställa en skötselplan.

## Konsekvensutredning

Länsstyrelsen har genomfört en konsekvensutredning av ordningsföreskrifterna i enlighet med 3 § Förordning (2024:183) om konsekvensutredningar. Länsstyrelsen gör bedömningen att ordningsföreskrifterna innebär vissa inskränkningar av allemansrätten som är nödvändiga för att skydda områdets naturvärden. Restriktionerna är inte av sådan omfattning att de innebär allvarligt försvårande av allmänhetens möjligheter att utnyttja området.

## Ekosystemtjänstbedömning

Länsstyrelsen har gjort en bedömning av vilka effekter inrättande naturreservatet har på olika ekosystemtjänster och har kommit fram till att det inverkar positivt på



flertalet ekosystemtjänster, se tabell nedan.<sup>2</sup> Bedömningen är att påverkan på ekosystemtjänsterna sammantaget stärker motiven för inrättande av naturreservatet.

Kategori	Ekosystemtjänst	Inverkan
Försörjande	Genetiska resurser hos vilda arter	Positiv
Försörjande	Jakt	Positiv och negativ
Försörjande	Bärplockning och annan vild föda	Positiv
Försörjande	Virke och fibrer	Negativ
Försörjande	Bioenergi från skog	Negativ
Reglerande och upprätthållande	Träd och skogars reglering av mikroklimat, temperatur och luftfuktighet	Positiv
Reglerande och upprätthållande	Livsmiljöer som t.ex. lek- och spelplatser, boplatser och rastplatser för fåglar.	Positiv
Reglerande och upprätthållande	Kolbindning utförd av växter	Positiv
Reglerande och upprätthållande	Dämpning av avrinning och flöden	Positiv
Reglerande och upprätthållande	Upprätthållande av markens struktur	Positiv
Reglerande och upprätthållande	Biologisk kontroll av skadegörare (inklusive invasiva arter)	Positiv
Kulturella	Naturarv, exempelvis bevarandet av naturens värden för framtida generationer.	Positiv
Kulturella	Icke organiserat friluftsliv	Positiv
Kulturella	Resurs för forskning	Positiv
Kulturella	Estetiska värden t.ex. rekreationsaktiviteter och turism	Positiv
Stödjande	Biologisk mångfald inkl. bevarande av genpool, habitat och hotade arter	Positiv
Stödjande	Näringsämnes-cirkulation - vattnets kretslopp	Positiv
Stödjande	Ekologiska samspel t.ex. näringsvävares dynamik, interaktioner mellan trofiska nivåer, evolutionära processer	Positiv

<sup>2</sup> Enligt Naturvårdsverkets förslag på ekosystemtjänster inom olika naturtyper  
<http://www.naturvardsverket.se/upload/stod-i-miljoarbetet/vagledning/skyddade-omraden/process-naturreservat/beslut/beslut-om-bildande-naturreservat.pdf>



## Ärendets handläggning

Området har vid samtal med Lunds stift identifierats som ett av de områden i deras ägo som gemensamt befunnits lämpligt att bilda naturreservat av.

Länsstyrelsen har i samråd med markägaren avgränsat området och framtagit förslag till föreskrifter och beslut.

Intrångsersättning har utgått till markägaren 2024.

Området är ej slutligt inmätt. Gränsen kan därför komma att ändras något. Gällande gräns finns i NVR.

Ärendet remitterades under perioden 2024-07-11 till den 2024-09-26, då berörda sakägare förelades att yttra sig över framtaget beslutsförslag. Inkomna yttranden och Länsstyrelsens bemötande återfinns i bilaga 5.

---

## Skötselplan och förvaltning av naturreservatet

### Skötselplan

Enligt 3 § förordning (1998:1252) om områdesskydd enligt miljöbalken m.m. framgår bland annat att en skötselplan ska fastställas vid bildande av ett naturreservat. Skötselplanen finns bilagt till detta beslut, se bilaga 4.

### Förvaltning

Länsstyrelsen är förvaltare av naturreservatet och ska fortlöpande samråda med markägare, arrendatorer, berörda myndigheter och andra berörda vid förvaltningen.

## Överklagande

Detta beslut kan överklagas till Regeringen, Klimat- och näringslivsdepartementet, se bilaga 7.

## Kungörelse

Beslutet ska kungöras i länets författningssamling, Post- och Inrikes Tidningar samt i ortstidning. Sakägare ska anses ha fått del av beslutet den dag kungörelse var införd i ortstidning.



## Underskrifter

Detta beslut har fattats av länsöverdirektör Ola Melin. I den slutliga handläggningen har även deltagit avdelningschef Olof Liungman, enhetschef Cecilia Backe, länsassessor Caroline Tornhill och naturvårdshandläggare Johan Johnmark, föredragande.

Detta beslut har bekräftats digitalt och har därför inga namnunderskrifter.

Ola Melin

Johan Johnmark

## Bilagor

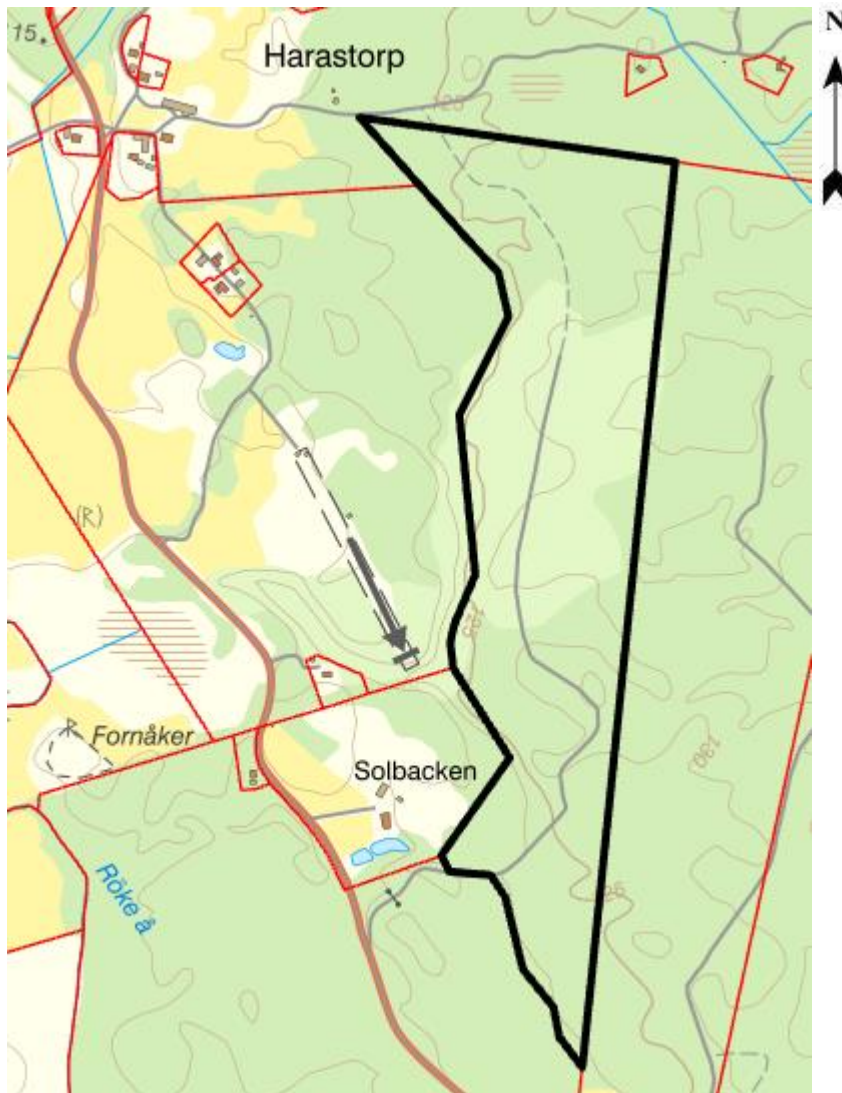
1. Karta med naturreservatets avgränsning
2. Kartor med markerade områden gällande föreskrifter med stöd av 7 kap 6 § miljöbalken om markägares och annan sakägares skyldighet att tåla visst intrång
3. Karta med markerade undantag från föreskrifter
4. Skötselplan
5. Inkomna yttranden
6. Sändlista
7. Hur man överklagar

*För information om hur Länsstyrelsen Skåne behandlar personuppgifter, se [www.lansstyrelsen.se/dataskydd](http://www.lansstyrelsen.se/dataskydd).*



## Bilaga 1. Karta med naturreservatets avgränsning

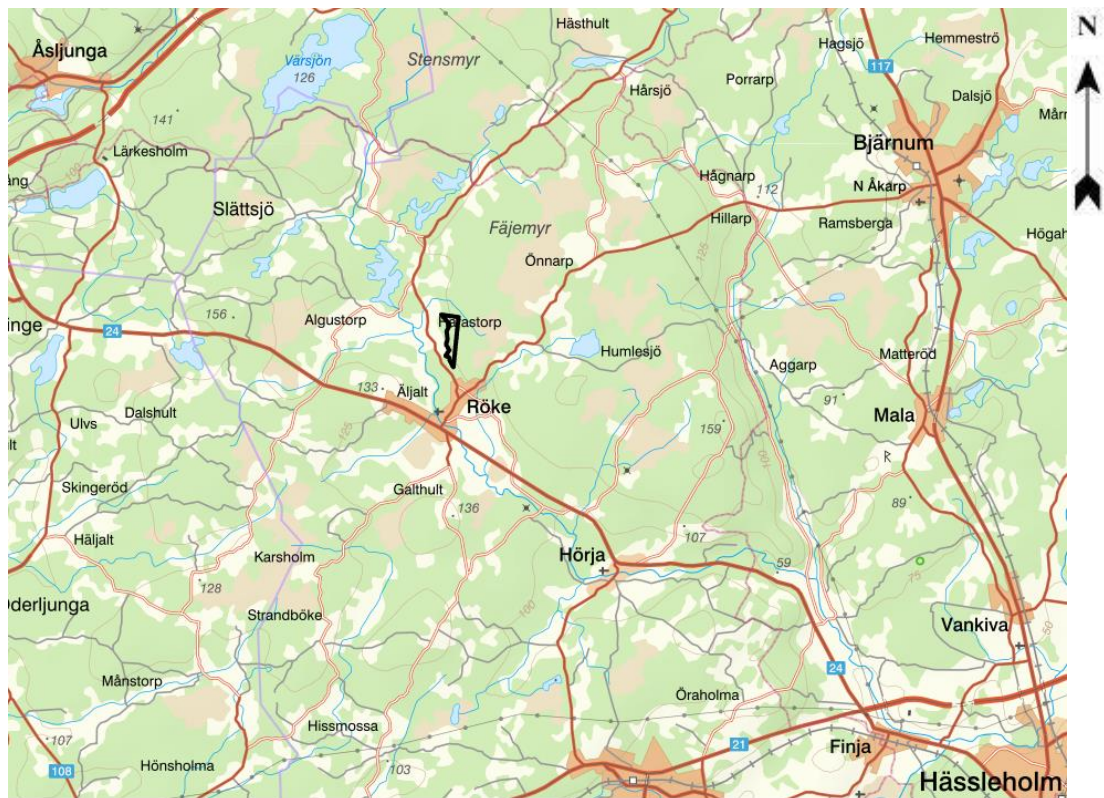
Tillhör beslut den 24 oktober 2024 om bildande av naturreservatet Röke i Hässleholms kommun.



Figur 1 Naturreservatet är utmärkt med heldragen svart linje på kartan. Skala 1:10 000.

© Lantmäteriet Geodatasamverkan





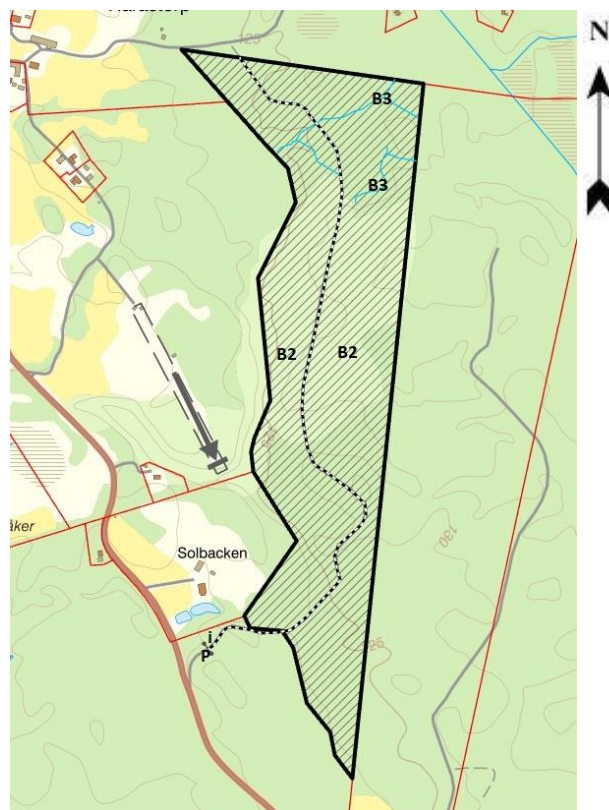
Figur 2 Översiktskarta med en svart ring kring naturreservatet. Skala cirka 1:100 000

© Lantmäteriet Geodatasamverkan



## Bilaga 2. Karta med markerade områden gällande föreskrifter med stöd av 7 kap 6 § miljöbalken om markägares och annan sakägares skyldighet att tåla visst intrång

Tillhör beslut den 24 oktober 2024 om bildande av naturreservatet Röke i Hässleholms kommun.



Figur 1 Område B2 gäller föreskrift B2.

Område B3 gäller föreskrift B3.

Svarstrasserat område gäller föreskrifterna B4-B8 och B10

Parkeringsymbol, markerad led, och informationsskylt gäller anläggningar för allmänhetens tillgänglighet enligt B9.

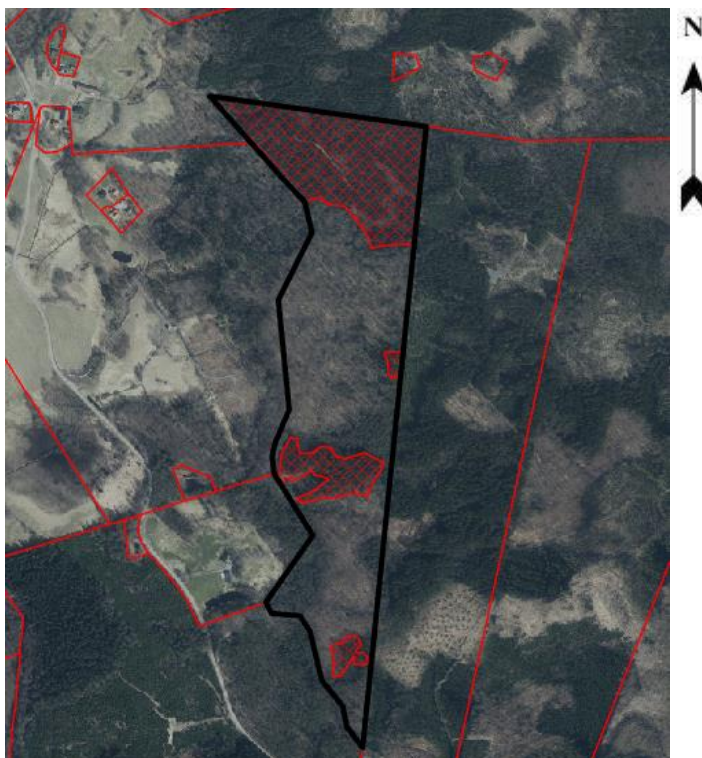
© Lantmäteriet Geodatasamverkan





## Bilaga 3. Karta med markerade undantag från föreskrifter

Tillhör beslut den 24 oktober 2024 om bildande av naturreservatet Röke i Hässleholms kommun.



Figur 1 Rödskrafferade områden där undantag från föreskrifterna A3, A6, C1 och C6 gäller gallring eller slutavverkning av befintliga avdelningar med granplanteringar, där markägaren äger rätten till virket. Granplanteringar får nedtas före 2033-12-31. När åtgärderna är slutförda upphör undantaget på att gälla. Om avverkning inte sker före utsatt tid får länsstyrelsen låta avverka barrbestånden eventuellt rotnetto utgår då till markägaren.

© Lantmäteriet Geodatasamverkan



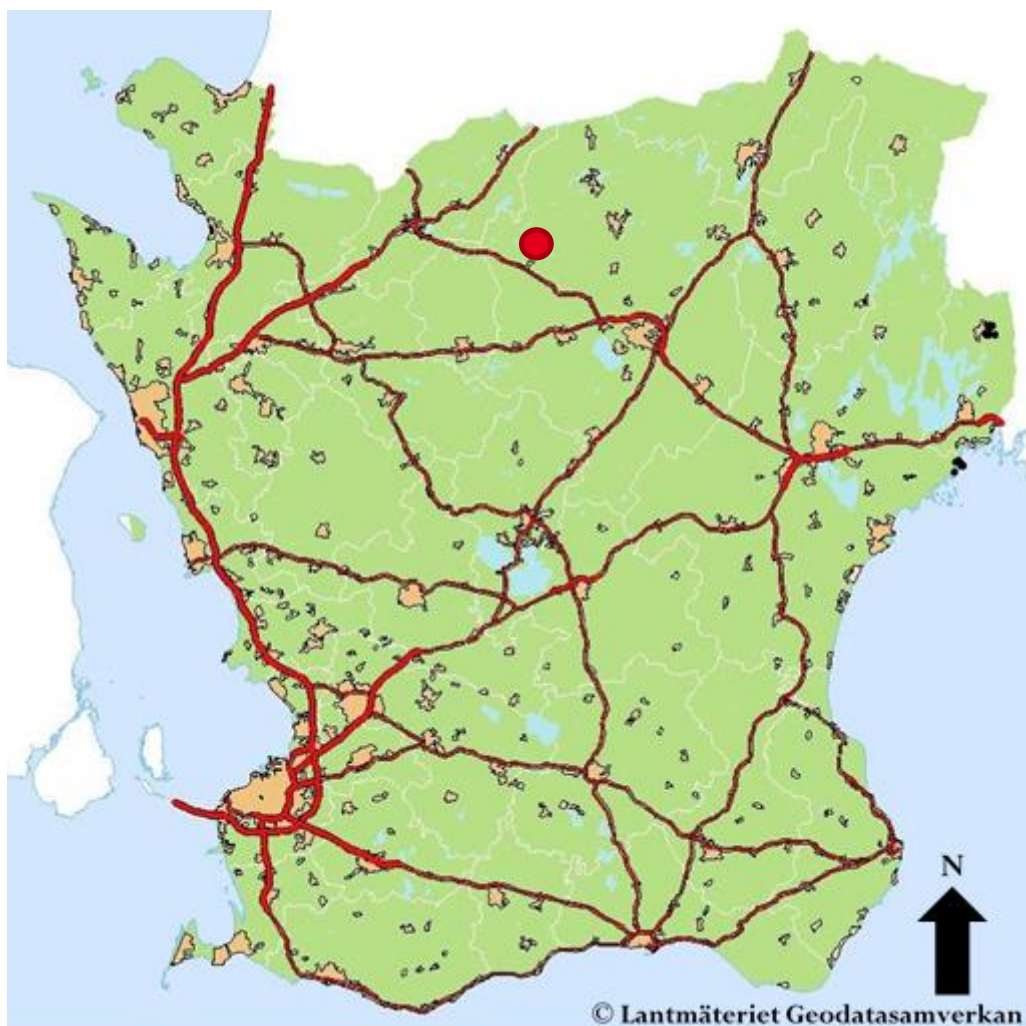
Länsstyrelsen  
Skåne

Bilaga 4

# Skötselplan för naturreservatet Röke i Hässleholms kommun







Figur 1 Den röda cirkeln anger naturreservatets ungefärliga läge

Fastställt:	2024-10-24
Planförfattare:	Johan Johnmark
Diarienummer:	4499-2024, 1293-224
Omslagsbild:	Ädellövskog i mellersta delen av naturreservatet
Foton:	Planförfattaren om inget annat anges

# Innehållsförteckning

<b>Inledning</b>	<b>5</b>
<b>1 Syftet med naturreservatet</b>	<b>6</b>
<b>2 Beskrivning av området</b>	<b>8</b>
<b>2.1 Administrativa uppgifter</b>	<b>8</b>
<b>2.2 Allmän beskrivning och bevarandevärden</b>	<b>8</b>
2.2.1 Geomorfologi, hydrologi och landskapsbild	8
2.2.2 Historisk och nuvarande markanvändning samt kulturhistoria	9
2.2.3 Biologi	12
2.2.4 Friluftsliv	12
2.2.5 Vad kan påverka området negativt?	12
<b>3 Bevarandemål och populationsstärkande åtgärder</b>	<b>13</b>
<b>3.1 Övergripande bevarandemål</b>	<b>13</b>
3.1.1 Generella åtgärder	13
<b>3.2 Konsekvenser av klimatförändringar</b>	<b>13</b>
<b>3.3 Populationsstärkande åtgärder</b>	<b>13</b>
3.3.1 Åtgärder för skogsduva.	13
<b>3.4 Hydrologisk restaurering</b>	<b>13</b>
<b>3. Specifika mål och skötselåtgärder</b>	<b>15</b>
<b>4.1 Skötselområde Naturskogsliknande Ädellövskog, cirka 9,2 hektar</b>	<b>15</b>
4.1.1 Beskrivning	15
4.1.2 Bevarandemål	15
4.1.3 Restaureringsåtgärder	16
4.1.4 Skötselåtgärder	16
<b>4.2 Skötselområde Ädellövskog som ska övergå till naturskogsliknande ädellövskog, cirka 4,6 hektar</b>	<b>17</b>
4.2.1 Beskrivning	17
4.2.2 Bevarandemål	17
4.2.3 Restaureringsåtgärder	17
<b>4.3 Skötselområde Ädellövskog – Restaurering varav gran, som ska övergå till naturskogsliknande ädellövskog cirka 6,4 hektar</b>	<b>18</b>
4.3.1 Beskrivning:	18
4.3.2 Bevarandemål:	18
4.3.3 Restaureringsåtgärder:	18
<b>4.4 Skötselområde Barrsumpskog cirka 2,3 hektar</b>	<b>19</b>
4.4.1 Beskrivning:	19
4.4.2 Bevarandemål:	19

4.4.3 Restaureringsåtgärder: _____	20
4.4.4 Skötselåtgärder: _____	20
<b>4.5 Skötselområde Lövsumpskog cirka 1,4 hektar, varav restaurering 1,4 hektar _____</b>	<b>20</b>
4.5.1 Beskrivning: _____	20
4.5.2 Bevarandemål: _____	20
4.5.3 Restaureringsåtgärder: _____	21
4.5.4 Skötselåtgärder: _____	21
<b>5 Friluftsliv _____</b>	<b>21</b>
<b>6 Jakt _____</b>	<b>21</b>
<b>7 Utmärkning av naturreservatets gräns _____</b>	<b>22</b>
<b>8 Tillsyn _____</b>	<b>22</b>
<b>9 Dokumentation och uppföljning _____</b>	<b>22</b>
9.1 Uppföljning av bevarandemål och skötselåtgärder _____	22
9.2 Revidering av skötselplanen _____	22
9.3 Uppföljning av kostnader _____	22
<b>10 Kostnadsansvar och prioriteringar _____</b>	<b>22</b>
<b>11 Rödlistade arter enligt Artdatabanken år 2020 _____</b>	<b>25</b>
<b>12 Källor _____</b>	<b>26</b>
12.1 Litteratur _____	26
12.2 Kartor _____	26
<b>Bilaga A Skötselområden _____</b>	<b>27</b>
<b>Bilaga B Målbild _____</b>	<b>28</b>

## Inledning

Skötselplanen beskriver ett områdes värden enligt befintligt kunskapsläge och redogör även för hur och när dessa värden ska skötas. Bakom detta ligger syftena med bildandet av ett naturreservat. Syftena styr vilka föreskrifter (regler) som ska gälla. Föreskrifterna redovisas i det dokument där bildandet av naturreservatet beslutas. Men, för att uppnå syftena med ett naturreservat kan det också krävas en särskild skötsel - vilket redovisas i detta dokument.

Skötselplanen anger också vad som är viktigast att göra om förvaltaren av naturreservatet, dvs. den som är ansvarig för skötseln, behöver prioritera. Skötselplanen vänder sig dock inte bara till förvaltaren utan även till markägare och andra intressenter.

Länsstyrelsen har ett övergripande ansvar för att statligt bildade naturreservat sköts. Länsstyrelsen har också ansvar för tillsynen och uppföljning i statliga naturreservat. Förvaltningen kan överlåtas till andra, till exempel en stiftelse eller den kommun där naturreservatet är beläget. De praktiska skötselåtgärderna utförs oftast av markägare, arrendatorer, entreprenörer eller andra som förvaltaren har skötselavtal med.

Skötselplanen börjar med en beskrivande del där bland annat naturreservatets syften och vilka natur- och bevarandevärden som finns redovisas. Därefter följer en redogörelse för bevarandemålen och för hur naturreservatet ska skötas för att uppnå målen och syftena.

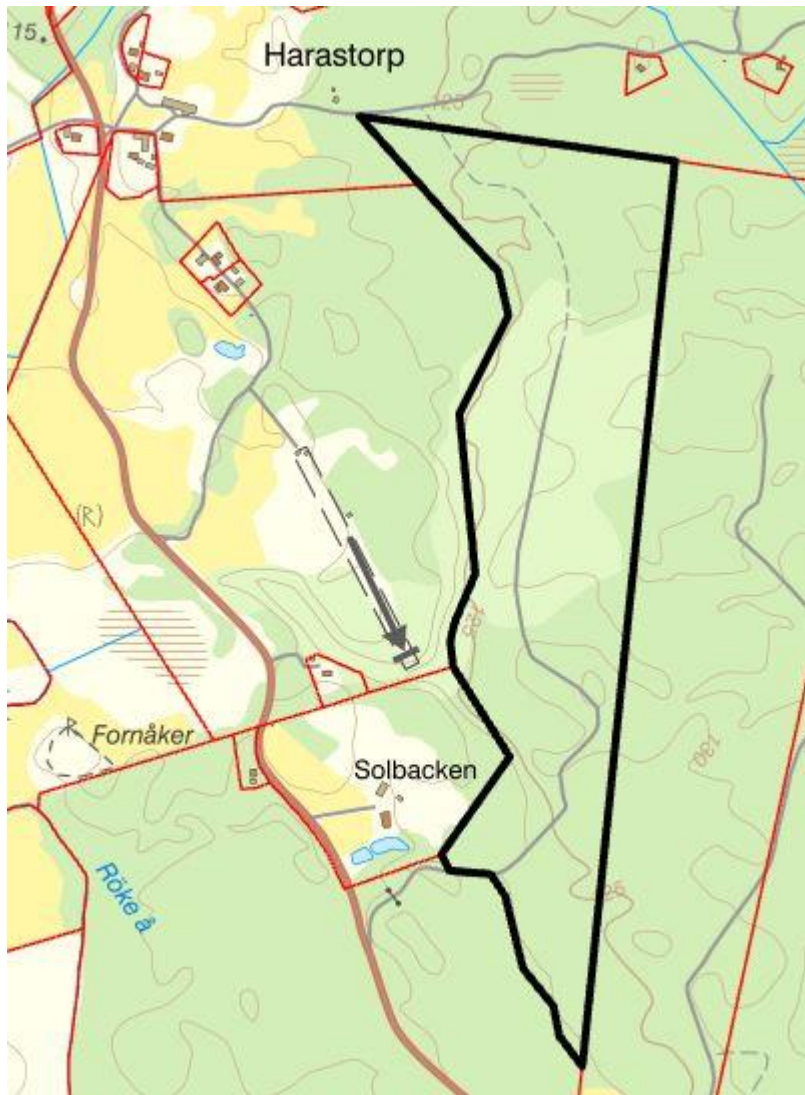
# 1 Syftet med naturreservatet

Syftet med naturreservatet är att bevara biologisk mångfald och att skydda, vårda och återställa värdefulla naturmiljöer. Områdets ädellövskog och andra ingående naturmiljöer med dess ekosystem och biologiska mångfald ska bevaras och i förekommande fall restaureras. Områdets lövsumpskogar ska bevaras och restaureras. Områdets hydrologi ska om möjligt restaureras i syfte att öka den kvarhållande vattenförmågan inom området. Syftet är också att inom ramen för bevarandet av biologisk mångfald och naturmiljöer tillgodose behovet av områden för friluftslivet.

## Syftet uppnås genom att:

- Bevara, restaurera och utveckla en flerskiktad ädellövskog, med inslag av luckor och gläntor,
- Bevara och utveckla fältskiktet,
- Bevara och utveckla lövskogen med avseende på ålders- och artmässig variation och förekomst av död och döende ved av olika arter, stadier och grovlekar,
- Initialt aktivt öka mängden död och döende lövved,
- Ej transportera ut lövved,
- Tillse att det inte förekommer gran inom området,
- Bevara och utveckla områdets lövsumpskogar,
- Efter utredning: lägga igen avvattande diken, återskapa naturligare bäckfårar eller blötlägga mark,
- Bevara, restaurera och utveckla de faunistiska, floristiska och mykologiska värdena inom området,
- Gynna i området förekommande habitatlistad, rödlistad eller sällsynt art,
- Inplantera för området lämpliga rödlistade arter, i synnerhet arter kopplade till ädellövskog,
- Ta bort eventuellt främmande arter av träd och buskar,
- Undvika markskador,
- Hålla delar av området tillgängligt för allmänhetens friluftsliv genom anläggande av enklare vandringledd.

Inom området ska nödvändiga åtgärder vidtas för att uppnå syftet med naturreservatet. Syftet ska även uppnås genom att utvärdera och anpassa skötseln i överensstämmelse med ny kunskap om biologiska värden.



Figur 2 Naturreservatet är markerat med svart heldragen linje på fastighetskartan. Skala 1:10 000



## 2 Beskrivning av området

### 2.1 Administrativa uppgifter

Namn:	Röke
Kommuner:	Hässleholm
Natura 2000-ID:	-
DOS-ID <sup>1</sup>	1124729
Gränser:	Området begränsas av mitten av svart heldragen linje på till detta beslut bifogad karta (bilaga 1)
Berörd fastighet:	Röke 2:1
Markägarkategori:	Lunds stift
Läge:	Cirka 18 km nordväst om Hässleholm
Koordinat centralpunkt:	E 408530, N 6235530 (SWEREF 99 TM)
Huvudavrinningsområde:	Ovan Hörlingeån
Vattenförekomst:	Saknas
Inskrivna nyttjanderätter:	Finns i akten
Gemensamhetsanläggning:	Finns i akten
Areal:	cirka 24 hektar (varav land 24 ha)
Förvaltare:	Länsstyrelsen

---

## 2.2 Allmän beskrivning och bevarandevärden

### 2.2.1 Geomorfologi, hydrologi och landskapsbild

Naturreservatet ligger cirka 18 kilometer nordväst om Hässleholm och utgörs av en ädellövskog i ett alltmer barrdominerat landskap. Berggrunden utgörs av granit och jordarten främst av morän, med en getryggsås passerandes området i väst-östlig riktning. Väster om området finns stora naturgrusförekomster. Tre mindre områden med kärrtorv bevuxna med lövsumpskog finns också i området. Området ligger 120 till 135 meter över havet.

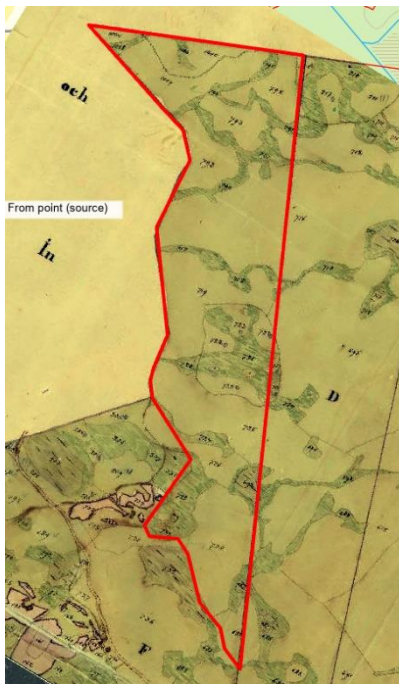
---

<sup>1</sup> ID-nummer i Naturvårdsverkets databas Vic Natur.

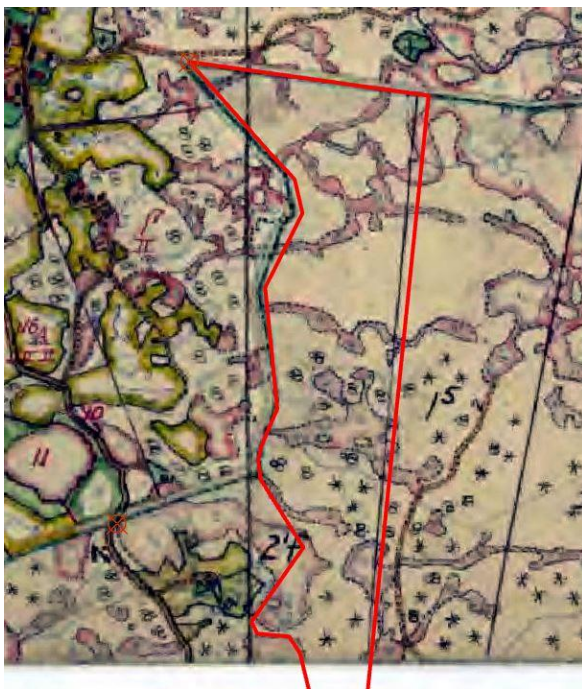
## 2.2.2 Historisk och nuvarande markanvändning samt kulturhistoria

Området ligger i utkanten av Röke socken. Marken är historiskt sett extensivt skött. Den norra delen av området var, tillsammans med grannfastigheten öster därom, öppen i början av 1930-talet. Marken är stembunden och utgörs av morän med visst kärrtorvinslag, möjligen har området blivit öppet genom skogsbrand. Det finns inga kända fornlämningar inom området. I väster och norr avgränsas området delvis av en stenmur.

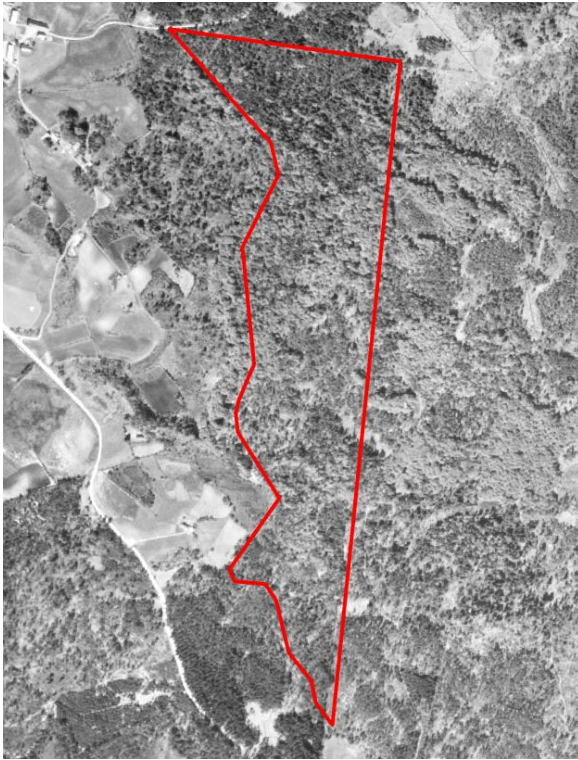
Följande kartor beskriver hur markanvändningen har förändrats över tid.



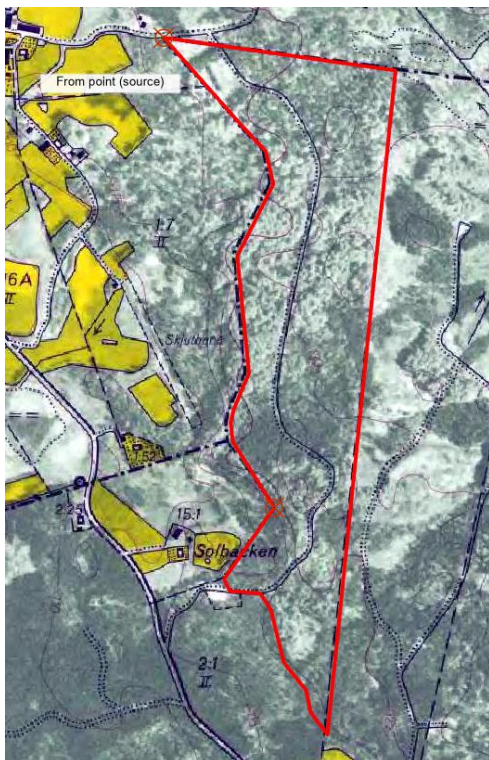
Figur 3 Laga skifte från år 1833. Tyvärr har beskrivningen ej gått att finna. Notera att inhägnaden i mitten av området, troligen utgörandes en backstugeinrättning



Figur 4 Häradsekonomska kartan från år 1926-34. Notera att de norra delarna utgjorde öppen mark, möjligen efter en skogsbrand.



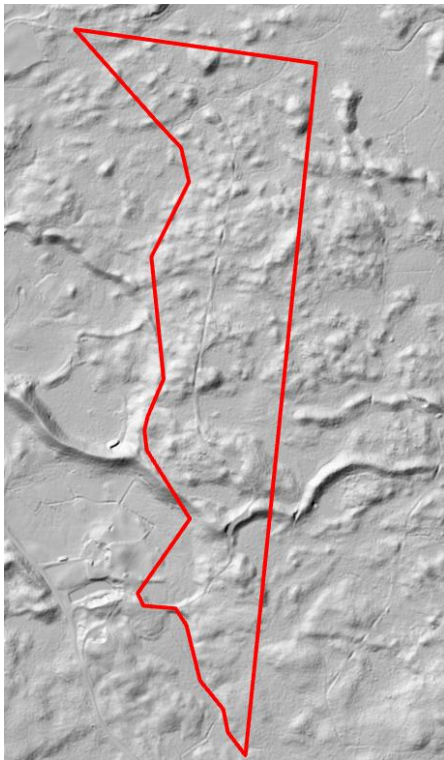
Figur 5 Flygfoto från år 1947. Hela området i norr är nu igenvuxet med barrskog. Området i övrigt utgörs av en blandning mellan bok och tallskog.



Figur 6 Ekonomisk karta från år 1973. Hela området är nu skogstäckt.



Figur 7 På ortofoto från år 2019 syns ädellöv och granskogen mycket tydligt.



Figur 8 Höjdsuggningskarta. Notera getryggsåsen i den södra delen av området

### 2.2.3 Biologi

Stora delar, cirka 16 hektar, av skogen inom naturreservatet utgör mer eller mindre en ädellövnaturskog främst bestående av bok med ett bra inslag av grov tall, avenbok, ek och rönn. Fältskiktet utgörs bland annat av blåbär, husmossa och stor kvastmossa. I svackorna förekommer lövsumpskog med klibbal och glasbjörk. Mängden död eller döende ved, senvuxna träd med röthål, fnöskticka angripna träd och hålträd är påtagligt hög. I hela området finns förekommer svag uppväxt av gran som behöver röjas bort. Inga skogsbruksåtgärder har förekommit i området under åtminstone de senaste 30-åren.

Området får klassas som tämligen okänt av naturvården, varför antalet artfynd är lågt. I området förekommer dock spillkråka (NT), grönsångare (NT), skogsduva, nötväcka och nötskrika.

I området förekommer också fyra områden med gran som ska omföras till ädellövskog för att med tiden övergå till naturskogsliknade ädellövskog.

### 2.2.4 Friluftsliv

Området ligger cirka 2 km norr om samhället Röke. Till området är det lätt att ta sig med cykel eller till fots. Genom hela naturreservatet går en skogsbilväg som kan nyttjas för vandring.

### 2.2.5 Vad kan påverka området negativt?

*Allmänt för samtliga naturtyper*

- Bebyggelse, vägar, anläggningar och annan markexploatering och markanvändningsförändring, exempelvis skogsplantering och täktverksamhet, i objektet eller i angränsande områden som kan påverka naturvärdena i området negativt.
- Utdikning, dränering och andra ingrepp som ändrar de hydrologiska förhållandena och leder till uttorkning av naturtyper. Naturtyperna kan påverkas negativt även av perifera dikningsföretag, ledningsgrävningar och vägdragningar om de leder till sänkt grundvattennivå eller ändrad hydrologi på lokalerna.
- Nedfall av luftföroreningar och luftburet kväve. Kvävenedfall påskyndar igenväxningen och kan påverka artsammansättningen i områdets naturtyper.
- Störningar kopplade till klimatförändringarna som t.ex. omfattande sommartorka, förändrat stormmönster med följd att träd dör i förtid.
- Införsel och spridning av invasiva och främmande arter.
- Nya sjukdomar och skadeorganismer som redan är införda eller har potential att bli ett problem om de införs.



## 3 Bevarandemål och populationsstärkande åtgärder

### 3.1 Övergripande bevarandemål

Bevarandemålen är långsiktiga och det som gäller när området har gynnsam bevarandestatus. Det är viktigt att påpeka att de måste revideras allt eftersom ny kunskap kommer fram.

Ett övergripande bevarandemål för typiska arter i området är:

- Artrikedomen och arttätheten i områdets befintliga habitat ska bevaras och utvecklas.
- Förekomsten av rödlistade växt-, svamp- och djurarter, som är knutna till området, ska bevaras och utvecklas, så att de kan förnyra sig i långsiktigt livskraftiga populationer.

#### 3.1.1 Generella åtgärder

- Återför områden med gran till ädellövskog.
- Skapa mer död och döende lövved.
- Vidta åtgärder för att stärka hotade arter.

### 3.2 Konsekvenser av klimatförändringar

Den prognostiserade ökade nederbördsmängden (15%) framförallt vintertid, kan komma att gynna utvecklingen av lövsumpskogarna i området. De befarade torrare somrarna kan dock motverka denna utveckling. Ädellövskogen kan komma att gynnas genom ett varmare klimat, men träd och fältskikt kan likväl drabbas av omfattande torkskador med artförsvinnande som följd. Ett varmare klimat kommer att gynna spridning av invasiva arter till naturreservatet som slår ut den inhemska floran och faunan.

Exempel på skötselåtgärder för att motverka eventuella problem orsakade av klimatförändringar:

- Förflyttning av arter.
- Öka återvätningen i området.
- Bekämpande av främmande och invasiva arter.

### 3.3 Populationsstärkande åtgärder

#### 3.3.1 Åtgärder för skogsduva.

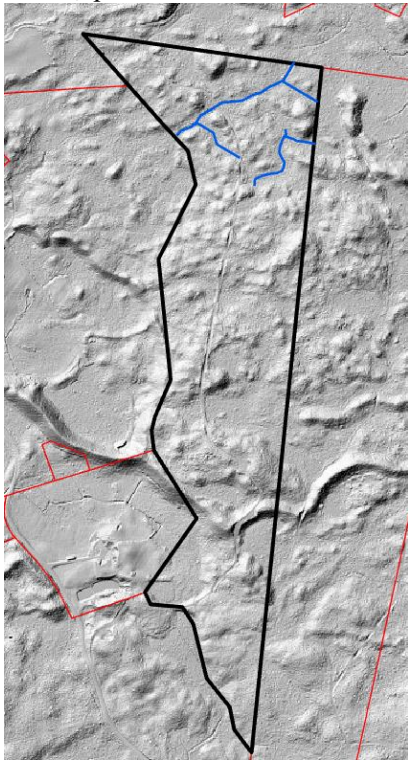
Skogsduva är en karaktäristisk art för äldre bokskogar. Den var tidigare rödlistad (2005).

Skogsduvan kräver hålträd för sin häckning. Studier har visat att det är just avsaknaden av lämpliga bohål som är begränsande för arten. Holkar med ingångshålet 10 cm utgör en utmärkt bostad för dessa fåglar. Totalt bör minst 3 holkar sättas upp.

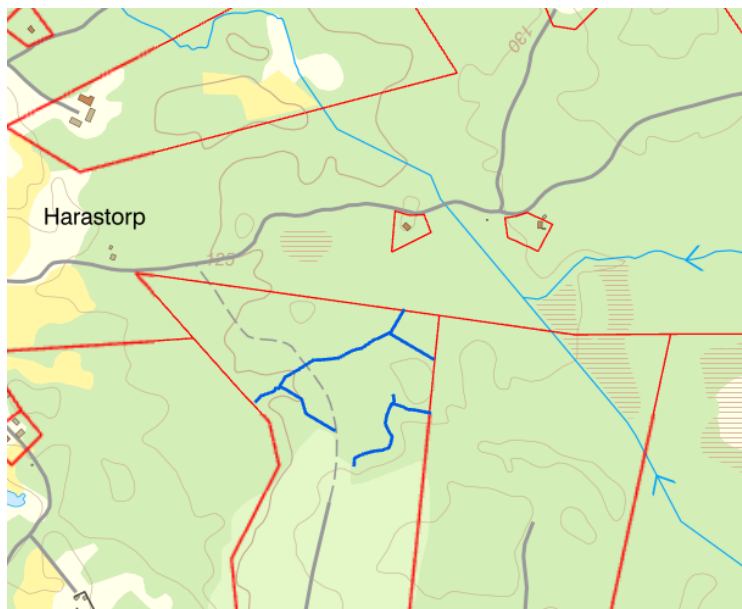
### 3.4 Hydrologisk restaurering

I området finns några diken som missgynnar den kvarhållande vattenförmågan i området. Dessa diken är mer eller mindre vattenförande beroende av nederbördsmängd och årstid och verkar

främst hämta sitt vatten inom området. Det nordligaste diket nyttjas dock troligen för avvattning av mark öster om fastigheten liggandes mark. Förvaltaren får enligt föreskrift B3 efter utredning, lägga igen avvattnande diken, återskapa naturligare bäckfåror eller blötlägga mark inom naturreservatet som ej påverkar utanför naturreservatet liggande mark.



Figur 9 Höjdsuggningskarta med markerade kända diken inom naturreservatet



Figur 10 Avvattningen går emot väster. Dikena verkar på höjdsuggningskartan inte ha någon förbindelse med dikessystemet i öster

## 4. Översikt av mål, skötselåtgärder och planerad markanvändning

Naturresevatet har delats in i fem olika skötselområden

- Skötselområde 1 – Naturskogsliknande ädellövskog
- Skötselområde 2 – Ädellövskog som ska övergå till naturskogsliknande ädellövskog
- Skötselområde 3 – Ädellövskog – Restaurering varav gran, som ska övergå till naturskogsliknande ädellövskog
- Skötselområde 4 – Barrsumpskog
- Skötselområde 5 - Lövsumpskog

### 4.1 Skötselområde Naturskogsliknande Ädellövskog, cirka 9,2 hektar

#### 4.1.1 Beskrivning

Området består främst av äldre hedbokskog med inslag av grov tall, avenbok, ek och rönn. Fältskiktet består till stora delar av onedbrutna boklöv med inslag av blåbärsris och kvastmossor. Skogen har börjat återfå sin naturskogskaraktär. Skogen är flerskiktad och mängden död ved är hög. Här finns rikligt med högstubbar, avbrutna toppar, splittrade stammar och liggandes död ved. Vidare finns här många senvuxna träd med röthål. Träd med tickor och bohål finns spritt i området. I hela området finns ett uppslag av ung gran. I området förekommer bland annat spillkråka (NT), större hackspett, grönsångare (NT), skogsduva, nötväcka och nötskrika.



Figur 12 miljöbild med flera högstubbar och tickförsedda träd



Figur 11 naturlig lucka med högstubbar och lågor av bok

#### 4.1.2 Bevarandemål

- Flerskiktad ädellövskog främst bestående av bok med inslag av till exempel tall, avenbok, lönn, lind, fågelbär, hassel och ek. Krontäckningen bör ligga kring 80% för att släppa ner ljus till fältskiktet.



- Mängden död ved i olika nedbrytningsstadier och olika grovlekar i form av döda träd, högstubbar och lågor ska vara riklig, ett riktvärde bör vara minst 40 kbm/ha.
- Antalet grova träd bör vara minst 20 per hektar.
- Blåbärsris ska finnas spritt i området.
- Skogsduva bör häcka årligen i området.
- Gran ska ej förekomma inom skötselområdet.
- Invasiva och eller främmande arter ska inte förekomma inom skötselområdet.
- Området får vara mycket svårframkomligt med undantag där led går.

Bevarandemålen är i det närmaste nådda, med undantag av mängden död ved och uppväxande gran.

#### 4.1.3 Restaureringsåtgärder

- Røjning, ringbarkning eller fällning av samtliga granar över tid, så att det ej förekommer mer än 3 skogskubikmeter färsk gran per hektar. Risken för körsador medför att det ej är lämpligt att plocka ut dem ur naturreservatet. Grövre granar bör främst ringbarkas för att kunna fungera som boträd en tid innan de faller.
- Uppsättning och underhåll av minst 3 stycken holkar för skogsduva.



Figur 13 Uppväxande gran som behöver tas ner

#### 4.1.4 Skötselåtgärder

- Återkommande røjningar och fällningar i syfte att hålla bevarandemålen genom att fälla, ringbarka (både hela och delar av träd samt uppe i kronorna (gynnar termofila insekter)), lämna som högstubbe, knäcka och dra ner halva trädet, etc, med riktvärde 1-2 träd/ha och år. Därtill bör röthål anläggas i 0,5-1 träd/ha och år. Grova träd (över 40 cm i diameter i brösthöjd) bör ej fällas/ringbarkas eller göras hål i. Spara och utveckla undertryckta senvuxna träd, i synnerhet av bok, med riktvärde minst 10 stycken per hektar.
- Brunnsrøjning kring andra träd än bok som står i området.
- Røjning i uppkommande boksly och då prioritera andra ädla lövträd, före bok, vid røjning, likväl som bokdominansen i området ska bestå.
- Røjning av eventuellt inväxande granar.
- Borttagande av invasiva och eller främmande arter.

## 4.2 Skötselområde Ädellövskog som ska övergå till naturskogsliknande ädellövskog, cirka 4,6 hektar

### 4.2.1 Beskrivning

Området består av äldre gallrad hedbokskog med inslag tall. Fältskiktet består till stora delar av onedbrutna boklöv med inslag av blåbärsris och kvastmossor. Mängden död ved är begränsad.



Figur 14 Gallrad bokskog

### 4.2.2 Bevarandemål

- Samma som för naturskogsliknande ädellövskog.

Bevarandemålen är med vidtagna åtgärder troligen nådda inom 50 år.

### 4.2.3 Restaureringsåtgärder

- Røjning, ringbarkning eller fällning av samtliga granar över tid, så att det ej förekommer mer än 3 skogskubikmeter färsk gran per hektar. Risken för körsador medför att det ej är lämpligt att plocka ut dem ur naturreservatet. Grövre granar bör främst ringbarkas för att kunna fungera som boträd en tid innan de faller.
- I gläntor, stödplantering av främst tall, avenbok, lönn, lind, fågelbär, hassel och ek. Inhägnad behöver troligen ske. Lokalt frö och plantmaterial ska användas.
- Återkommande røjningar och fällningar i syfte att hålla bevarandemålet genom att fälla, ringbarka (både hela och delar av träd samt uppe i kronorna (gynnar termofila insekter)), lämna som högstubbe, knäcka och dra ner halva trädet, etc, med riktvärde 1-2 träd/ha och år. Därtill bör röthål anläggas i 0,5-1 träd/ha och år. Grova träd (över 40 cm i diameter i brösthöjd) bör ej fällas/ringbarkas eller göras hål i. Spara och utveckla undertryckta senvuxna träd, i synnerhet av bok, med riktvärde minst 10 stycken per hektar.
- Brunnsrøjning kring andra träd än bok som står i området.

- Røjning i uppkommande boksly och då prioritera andra ädla lövträd, före bok, vid røjning, likväl som bokdominansen i området ska bestå.
- Røjning av eventuellt inväxande granar.
- Borttagande av invasiva och eller främmande arter.

När restaureringen är genomförd övergår området till skötselområde Naturskogslignande ädellövsog.

### 4.3 Skötselområde Ädellövsog – Restaurering varav gran, som ska övergå till naturskogslignande ädellövsog cirka 6,4 hektar

#### 4.3.1 Beskrivning:

Fyra olika områden som är planterade med gran av olika ålder och täthet. Inom det större området i norr finns en hel del björk med inslag av rön. Fältskiktet består fläckvis av blåbärsris.



Figur 15 Granplantering i den mellersta delen



Figur 16 Inslag av björk i den norra granplanteringen

#### 4.3.2 Bevarandemål:

- Samma som för naturskogslignande ädellövsog, men med undantag att mängden björk får och rönn ska vara hög under restaureringsfasen.
- Invasiva och eller främmande arter ska inte förekomma inom skötselområdet.

Bevarandemålen bedöms kunna uppnås om cirka 150 år.

#### 4.3.3 Restaureringsåtgärder:

- Befintliga granproduktionsskogsmarker ska slutavverkas senast 2033-12-31. Markägaren ansvar att avverka granen, för vidare info se bilaga 3 till beslutet. All avverkad gran får saluföras. Om lövträd förekommer inom granplanteringarna ska dessa värnas och i möjligaste mån sparas. Skogsmaskiner får ej skada kulturlämningar, ex røjningsrösen. Markskador i övrigt ska begränsas så långt möjligt. Förekommande bäckar få ej köras sönder.

- Stödplantering av bör ske av främst av tall, avenbok, lönn, lind, fågelbär, hassel och ek. Inhägnad behöver ske pga viltbete. Lokalt frö och plantmaterial ska användas. Bok förväntas etablera sig med tiden på naturlig väg.
- Kontinuerlig röjning i det uppväxande trädbeståndet. Stödplanterade lövträd ska prioriteras framför björk och bok.
- Fortsatt röjning av uppkommande granar och lärkar samt eventuella främmande arter.

## 4.4 Skötselområde Barrsumpskog cirka 2,3 hektar

### 4.4.1 Beskrivning:

Fem mindre områden främst i svackorna längs med naturgrusåsen. Områdena är alla bevuxna med äldre tall med ett inslag av äldre björk, klibbal och både äldre och yngre gran. Fältskiktet består av vitmossa och på något högre partier blåbärsris. Mängden död ved är mycket låg. Det nordligaste delområdet är genomdraget av ett dike och genom det sydligaste delområdet går en mindre bäck, med ett mindre vattenfall i sydväst ut ur naturreservatet.



Figur 17 Barrsumpskog med vitmossematta

### 4.4.2 Bevarandemål:

- Olikåldrig barrsumpskog bestående av tall, glasbjörk och klibbal med ett graninslag på maximalt 20%.
- Ljusinsläppet ska vara av en sådan omfattning att vitmossa och blåbärsris täcker merparten av botten- och fältskiktet.
- Mängden död ved bör på sikt vara minst 20 kbm/ha.
- Invasiva och eller främmande arter ska inte förekomma inom skötselområdet.

Bevarandemålen bedöms uppnås om cirka 15 år.



#### 4.4.3 Restaureringsåtgärder:

- Røjning, ringbarkning eller fällning av merparten av granarna över tid så att bevarandemålet uppnås. Det får ej förekomma mer än 3 skogskubikmeter färsk gran per hektar. Risken för körskador medför att det ej är lämpligt att plocka ut dem ur naturreservatet. Grövre granar bör främst ringbarkas för att kunna fungera som boträd en tid innan de faller.

#### 4.4.4 Skötselåtgärder:

- Røjning av gran, likväl som att vissa granar tillåts växa upp.

### 4.5 Skötselområde Lövsumpskog cirka 1,4 hektar, varav restaurering 1,4 hektar

#### 4.5.1 Beskrivning:

Yngre lövsumpskog bestående av klibbal och glasbjörk, längs med diken i en större granplantering som kommer att omföras till ädellövskog. All gran bör tas ut vid samma tillfälle. I nära anslutning till denna tidpunkt bör, för att minska körskador, hydrologiska åtgärder vidtas för att kvarhålla mer vatten i naturreservatet, så kallad återvätning. Av detta följer att den hydrologiska utredningen bör vara klar i god tid innan dess. Efter vidtagande av återvätningen kan skötselområdet få en annan utsträckning och möjligen kunna innehålla något mindre skogsareal till förmån för blötare starr- eller vitmossebevuxna partier. Återvätningen är en prioriterad åtgärd före att maximera arealen skog.



Figur 18 Lövsumpskog



Figur 19 Dike i lövsumpskogen

#### 4.5.2 Bevarandemål:

- Flerskiktad lövsumpskog bestående av klibbal och glasbjörk.
- Mängden död ved i form av döda träd, högstubbar och lågor ska vara riklig, med ett riktvärde på 20kubm/ha.
- Gran ska ej förekomma inom skötselområdet.
- Området får vara mycket svårframkomligt.

- Främmande och eller invasiva arter ska inte förekomma inom skötselområdet.

Bevarandemålen bedöms uppnås om cirka 70 år.

#### 4.5.3 Restaureringsåtgärder:

- Utredda möjligheten till återvätning genom dikesigenläggning eller skapande av mer naturliga bäckar.
- Befintliga granproduktionsskogsmarker ska slutavverkas senast 2033-12-31. Markägaren ansvarar att avverka granen, för vidare info se bilaga 3 till beslutet. All avverkad gran får saluföras. Lövträd som förekommer inom granplanteringarna ska dessa värnas och i möjligaste mån sparas. Skogsmaskiner får ej skada kulturlämningar, ex röjningsrösen. Markskador i övrigt ska begränsas så långt möjligt.

#### 4.5.4 Skötselåtgärder:

- Rövning av gran.
- På sikt öka mängden död lövved genom att ringbarka (både hela och delar av träd, med riktvärde 1-2 träd/ha och år.

## 5 Friluftsliv

Området ligger cirka 2 km norr om samhället Röke. Till området är det lätt att ta sig med cykel eller till fots. Genom hela naturreservatet går en skogsbilväg som kan nyttjas för vandring.



Figur 20 Utanför naturreservatet finns en mindre parkeringsplats med plats för två-tre bilar<sup>20</sup>

## 6 Jakt

Föreskrifterna C3 och C7 gäller ej för innehavare av jakträtten inom naturreservatet vid jakt och fångst av vilt i enlighet med jaktlagstiftningens bestämmelser. Undantag finns från föreskrifterna A2

och C7 att dessa ej gäller efter länsstyrelsens skriftliga godkännande utplacering av tillfälliga jaktorn.

## 7 Utmärkning av naturreservatets gräns

Gränsutmärkning ska utföras enligt Naturvårdsverkets anvisningar snarast efter att beslut om bildande av naturreservat har vunnit laga kraft. Gränsmarkeringar underhålls och förnyas vid behov. Miljövänligt material eftersträvas för gränsutmärkningsstolpar och skyltar.

## 8 Tillsyn

Länsstyrelsen ansvarar för regelbunden tillsyn av reservatet.

## 9 Dokumentation och uppföljning

### 9.1 Uppföljning av bevarandemål och skötselåtgärder

Uppföljning av bevarandemål ska ske i enlighet med de anvisningar som Naturvårdsverket utfärdar. Skötseln av naturreservatet följs upp kontinuerligt så att bevarandemål och syfte med naturreservatet uppnås. Länsstyrelsen ansvarar för uppföljning och avrapportering av skötselåtgärder.

### 9.2 Revidering av skötselplanen

Skötselplanen gäller tills vidare vad gäller i planen angivna mål och riktlinjer för hävden. De åtgärder som anges i planen inom ramen för givna riktlinjer skall ses över om uppföljningen av kvalitetsmålen visar att en översyn är nödvändig eller i övrigt när det är påkallat.

### 9.3 Uppföljning av kostnader

Förvaltaren gör en ekonomisk utredning avseende kostnader och intäkter för förvaltningen.

## 10 Kostnadsansvar och prioriteringar

Tabell 1. Sammanfattning och prioritering av skötselplanens åtgärder. Prioritering inom intervall 1–3 där 1 är högsta prioritet att genomföra.

## Markskötsel

Skötselåtgärd	Tidpunkt	Skötselområde	Kostnads- och åtgärdsansvarig	Prioritet	Upplysningar
Successiv fällning, ringbarkning, knäckning, skapa röthål	Löpande	Alla skötselområden	Förvaltaren	2	-
Avverka gran	Senast 2033-12-31	Ädellövskog – Restaurering varav gran. Lövsumpskog	Markägaren	1	Se bilaga 3 till beslutet
Röjning, ringbarkning eller fällning av gran	Snarast och löpande	Alla skötselområden	Förvaltaren	1	Åtgärderna görs motormanuellt, inga skogsmaskiner. Ej mer än 3 skm <sup>3</sup> färsk gran per hektar
Stödplantera lövträd som lönn, lind, avenbok, fågelbär, hassel och ek	Vid behov	Ädellövskog som ska övergå till naturskogsliknade ädellövskog	Förvaltaren	2	Kan behöva inhägnad mot viltbete
Röjning i uppkommande sly	Vid behov	Ädellövskog som ska övergå till naturskogsliknade ädellövskog	Förvaltaren	2	-
Uppsättning och underhåll av holkar för skogsduva	-	Naturskogsliknade ädellövskog	Förvaltaren	1	Skogsduva 3 st
Borttagande av invasiva och eller främmande arter	Löpande	Hela naturreservatet	Förvaltaren	1	Vid förekomst



## Markskötsel

Skötselåtgärd	Tidpunkt	Skötsel- område	Kostnads- och åtgärdsansvarig	Prioritet	Upplysningar
Utreda återvätning genom dikesomläggning eller skapande av mer naturliga bäckar	Snarast	Lövsumpsko g Barrsumpsk og	Länsstyrelsen	1	Åtgärden får ej påverka mark utanför naturreservatet
Revidering av skötselplan	Vid behov	-	Länsstyrelsen	3	-
Uppföljning av bevarandemål och skötselåtgärder	Löpande	-	Länsstyrelsen	2	-
Övervakning av florans, faunans och svamparnas utveckling	Löpande	Hela naturreservatet	Länsstyrelsen	3	-
Tillsyn av naturreservatet	Löpande	-	Länsstyrelsen	3	-

## Anläggningar

Typ av anläggning	Tidpunkt	Skötselområde	Kostnads- och åtgärdsansvarig	Prioritet	Upplysningar
Utmärkning av naturreservatets gränser	Snarast efter att beslutet trätt i laga kraft	Längs gräns för naturreservatet	Länsstyrelsen	1	Utmärkning av naturreservatets gränser
Uppsättning och underhåll av informationsskylt	Snarast, sedan löpande	Enligt bilaga A	Länsstyrelsen	1	Inklusive skyltställ
Underhåll av parkeringsplats	Löpande	Enligt bilaga A	Länsstyrelsen	2	Enligt gällande rutiner
Anläggande och underhåll av led	Löpande	Enligt bilaga A	Länsstyrelsen	1	Anläggande och underhåll av led

## 11 Rödlistade arter enligt Artdatabanken år 2020

RE	CR	EN	VU	NT	LC
Nationellt utdöd	Akut hotad	Starkt hotad	Sårbar	Nära hotad	Livskraftig

### Fåglar

Grönsångare, <i>Phylloscopus sibilatrix</i>	NT
Björktrast, <i>Turdus pilaris</i>	NT
Spillkråka, <i>Dryocopus martius</i>	NT

### Andra arter av intresse:

Skogsduva, *Columba oenas*

### Fågelarter enligt EU:s fågeldirektiv bilaga 1, för vilka särskilda skyddsområden skall avsättas:

Art	kod	förekomstform
Röd glada, <i>Milvus milvus</i>	(A074)	födosökande, häckande
Spillkråka, <i>Dryocopus martius</i>	(A236)	födosökande (vintertid)

## 12 Källor

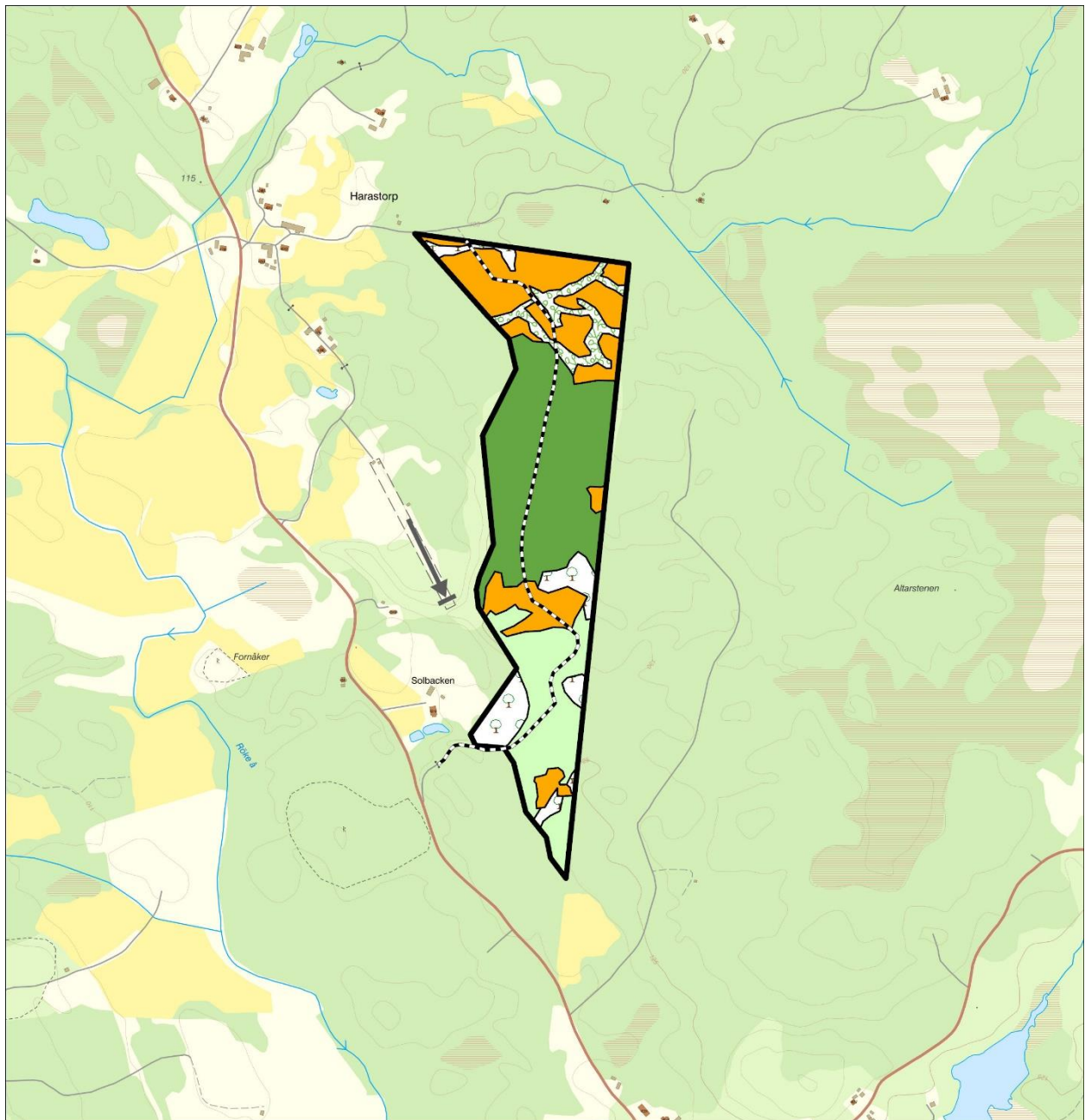
### 12.1 Litteratur

- Strategi för formellt skydd av skog i Skåne län, Länsstyrelsen i Skåne län, rapport 2006:1
- Fakta skog 1, 2008, SLU, Gunnar Isacsson, Jörg Brunet
- Fakta skog 12, 2008 SLU, Örjan Fritz
- Restoration of beech forest for saproxylic beetles—effects of habitat fragmentation and substrate density on species diversity and distribution, *Biodivers Conserv* (2009) 18:2387–2404, Jörg Brunet & Gunnar Isacsson
- Artportalen [www.artportalen.se](http://www.artportalen.se)
- Artdatabankens artfaktablad <http://www.artdata.slu.se>
- Kulturmiljöprogram för Skåne, Kulturmiljöprogram för Skåne 2006, Länsstyrelsen i Skåne län
- Grön infrastruktur i Skåne – nulägesbeskrivning 2020, Länsstyrelsen Skåne
- Naturvärdesöversikt - regionalt värdefulla områden för biologisk mångfald, Länsstyrelsen Skåne
- Värdeutlåtande från Svefa AB år 2023

### 12.2 Kartor

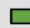
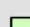
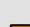
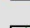

- Laga skifte 1833, Röke socken Röke nr 1-4, Lantmäteriets kartservice
- Häradsekonomiska kartan, 1926-34 Vårsjön, 3-25, Lantmäteriets kartservice
- Ekonomiska kartan 1973, Röke 3D7b73, Lantmäteriets kartservice
- Flygbild från 1947, Lunds universitet
- Övriga kartor och bakgrundskartor, Lantmäteriet. © Lantmäteriet Geodatasamverkan

# Bilaga A Skötselområden






 Naturresevat

## Skötselområden

-  Naturskogsliknande ädellövskog
-  Ädellövskog som ska övergå till naturskogsliknande ädellövskog
-  Ädellövskog-Restauring varav gran, som ska övergå till naturskogsliknande ädellövskog
-  Barrsumpskog
-  Lövsumpskog - Restauring

## Anläggningar

-  Informationsskylt
-  P-plats
-  Led



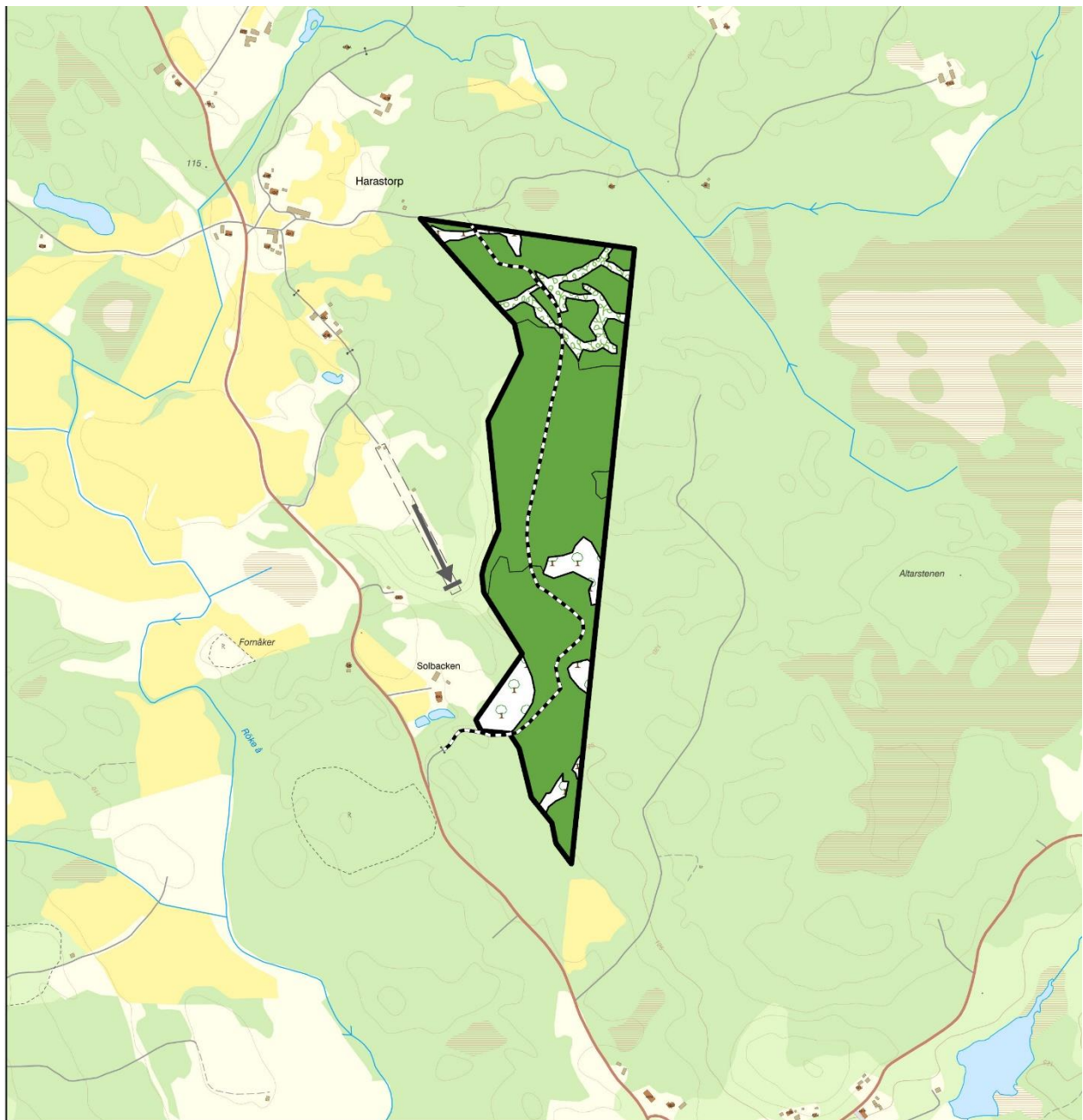
Skala 1:10 000

0 250 500 1 000 Meter

Tillhör Länsstyrelsens beslut  
dnr 4499-2024


© Länsstyrelsen Skåne  
© Lantmäteriet Geodatasamverkan

# Bilaga B Målbild




 Naturresevat

### Skötselområden

 Naturskogsliknande ädellövskog

 Barrsumpskog

 Lövsumpskog - Restaurering

### Anläggningar

 Informationsskylt


 P-plats

 Led



Skala 1:10 000

0 250 500 1 000 Meters



Tillhör Länsstyrelsens beslut  
dnr 4499-2024

© Länsstyrelsen Skåne  
© Lantmäteriet Geodatasamverkan



Naturreseptet Röke i Hässleholms kommun utgör en ur naturskogsavseenden omistlig pärla som har stor betydelse för bevarande av biologisk mångfald på lokal nivå. I området finns en vandringle.

En del i länsstyrelsens verksamhet är att skydda värdefull natur genom att bilda naturreseptat och upprätta skötselplaner.

Skötselplanen innehåller en markhistorisk beskrivning samt planerad markanvändning, mål och skötselåtgärder för området. Den innehåller också information hur en framtida uppföljning av området är tänkt att ske.



Länsstyrelsen  
Skåne

[www.lansstyrelsen.se/skane](http://www.lansstyrelsen.se/skane)



## Bilaga 5. Inkomna yttranden

Tillhör beslut den 24 oktober 2024 om bildande av naturreservatet Röke i Hässleholms kommun, Skåne län

**Skogsstyrelsen:** ser positivt på att naturvärdena i området skyddas långsiktigt enligt presenterat underlag och tillstyrker förslaget till bildandet av naturreservatet.

**Trafikverket:** Avstånd från utpekat område för naturreservat till väg 1875 är ca 100 meter. Trafikverket har inga synpunkter.

**SGU:** Avstår från att yttra sig, men hänvisar till en bilaga av vilken det framgår att SGU har sedan 1858 haft i uppdrag att kartlägga berggrund, jordarter och grundvatten i landet. Den geologiska basinformationen som SGU tar fram används i samhället av kommuner, länsstyrelser, andra statliga myndigheter, prospektörer och universitet m.fl. SGU har i regeringsuppdrag från 2024 att särskilt kartlägga malmpotentiella områden i landet. I regeringsuppdraget ingår undersökning och kartläggning av malmpotentiella områden samt inventering av mineralfyndigheter (inkl. äldre gruvhål).

SGU:s kartläggning innebär i regel kartering av berggrund (viss provtagning och stenkackning), geokemisk provtagning (ca 2 prover per kvadratkilometer) och/eller geofysiska mark- eller flygmätningar. Dessa metoder ger obefintlig eller försumbar skada på mark och omgivning. För att underlätta SGU:s arbete och minska länsstyrelsens administrativa börda är det önskvärt att det tydligt framgår av reservatsföreskrifterna att denna typ av verksamhet, när den utförs av statlig myndighet med uppgift att undersöka landets geologiska beskaffenhet, ska tillåtas. Generellt så är dessa undersökningar inte av en sådan art som strider mot det naturbevarande syftet med reservatet. Vi anser att det är nödvändigt att ett sådant undantag finns i föreskrifterna.

SGU avstyrker reservatsbildningar i områden där det finns utpekade fyndigheter av riksintresse enligt 3 kap. 7 § miljöbalken. SGU avråder

starkt från reservatsbildningar när de ligger i väl undersökta områden med tidigare känd malmpotential. SGU avråder från reservatsbildningarna i områden där det finns gällande undersökningstillstånd eller bearbetningskoncessioner enligt minerallagen. SGU anser att införande av sådana naturreservat kommer att fragmentera och sannolikt försvåra, eventuellt omöjliggöra, framtida eventuell utvinning i berörda områden, och det starkt negativt påverkar viljan att prospektera.

SGU vill också ta tillfället i akt att uppmärksamma länsstyrelsen på att enligt EU:s förordning om kritiska råvaror (Critical Raw Materials Act, CRMA) som trädde i kraft 23 maj 2024, ställer krav på ökad kartläggning och utvinning av kritiska råvaror i medlemsstaterna, i syfte att minska sårbarheten och öka försörjningsberedskapen i Sverige och i EU. Sveriges berggrund har en stor potential för att hitta och utvinna de kritiska råvaror som EU har listat. Detta är ett intresse som måste beaktas i ert fortsatta arbete.

**Länsstyrelsen:** Föreslaget naturreservat ligger inte i ett område utpekade för fyndigheter av riksintresse enligt 3 kap 7 § miljöbalken. Området är inte ett sådant område som innehåller någon sedan tidigare väl undersökt malmpotential. Vidare finns ingen bearbetningskoncession inom området. Länsstyrelsen anser att områdets begränsade geografiska utbredning och dess betydelse för natur- och friluftsliv bör medföra att de undersökningar som innebär provtagning och stenknackning, lämpligare företas utanför området. Möjlighet finns att söka dispens för undersökningens utförande.

**Hässleholms kommun,** I princip hela naturreservatsområdet ligger inom "Bullerfria områden" i Översiktsplan för Hässleholms kommun 2022-2040 (2023). Ur denna synpunkt passar ett naturreservat mycket bra här.

I kartan i "Bilaga A Skötselområden", som hör till skötselplanen för naturreservatet, saknas teckenförklaring för orange och ljusgröna områden i legenden. Detta bör åtgärdas.

Hässleholms kommun välkomnar ett naturreservat till i kommunen.

**Länsstyrelsen:** Har åtgärdat teckenförklaringen som fallit bort.

**Telia Sverige AB Skanova Access AB:** har inget att erinra mot Förslag till bildande av naturreservatet Röke i Hässleholm kommun.

**E.ON:** har inga synpunkter på naturreservatet Röke, men om det i framtiden blir aktuellt med förändring av elnätet och/eller nyanslutning inom eller i närheten av området, bör det framgå i reservatföreskrifterna att förändring av elnätet får tillståndsprövas. När en begäran om utökning av elnätet görs har E.ON anslutningsplikt och kan inte neka en anslutning till elnätet.

**Länsstyrelsen:** Föreskrifterna motsätter sig inte tillståndsprövning av förändringar i elnätet sker, dock utgör nyanslutningar till befintligt elnät

en dispenspliktig verksamhet, då nyanslutningen kan innebära grävning eller annan åtgärd i inom naturreservatet. Utgångspunkten bör vara att finna en sådan lämplig sträckning som möjligt som medför ett begränsat intrång på områdets naturvärden.

**Lunds Botaniska Förening:** Inrättandet av reservatet är önskvärt och skötselplanen med dess högvällovliga återvätningar förefaller väl anpassad till området.



## HUR MAN ÖVERKLAGAR LÄNSSTYRELSENS BESLUT

### Mottagare

För att överklaga skriver ni till regeringen, Klimat- och näringslivsdepartementet. Observera dock att ni ska skicka överklagandet till [skane@lansstyrelsen.se](mailto:skane@lansstyrelsen.se) eller till Länsstyrelsen Skåne, Avdelningen för natur och vatten, 205 15 MALMÖ.

### Tid för överklagande

Överklagandet ska ha kommit in till Länsstyrelsen senast den **21 november 2024**. Om den som vill överklaga beslutet företräder det allmänna ska överklagandet dock ha kommit in tre veckor från den dag då beslutet meddelades.

### Innehåll

Överklagandet ska vara skriftligt. I överklagandeskrivelsen ska ni ange:

- vilket beslut ni överklagar, beslutets datum och ärendenummer (diarienummer),
- på vilket sätt ni vill att beslutet ska ändras,
- er adress, telefonnummer och eventuell e-postadress,
- eventuella handlingar eller annat som stödjer er mening.

### Ytterligare upplysningar

Behöver ni veta mer om hur ni ska göra kan ni ringa till Länsstyrelsen, telefon 010-224 10 00 (växel).