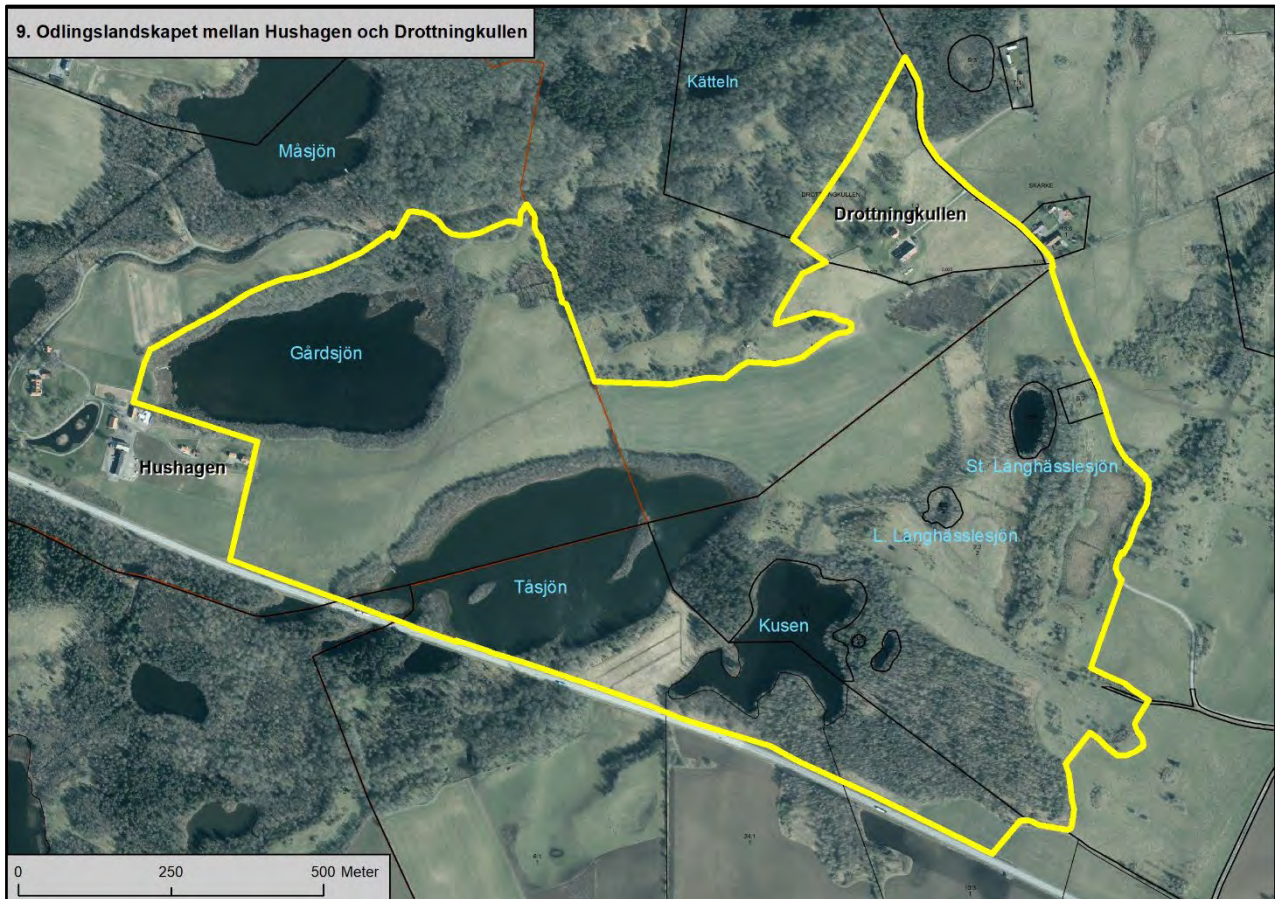




## Storskötselområde 9: Odlingslandskapet mellan Hushagen och Drottningkullen.



### Beskrivning

Den norra halvan av detta storskötselområde hörde under 1600-talet till den ursprungliga Djurgården. Området användes mestadels som äng fram till en bit in på 1800-talet då den huvudsakliga uppodlingen inträffade. Merparten av ängen ägdes av Skärvs by. Endast den allra östligaste delen (kring Stora och Lilla långhässlasjöarna) brukades av Skarke by. I kartan från 1642 framgår att större delen av ängen hyste träd på 1600-talet. Endast den delen som hörde till Skarke återges som trädfri. Området öster och nordost om sjön Kusen är kuperat och var tidigare inägomark till Skarke by. Marken här uppodlades alltså tidigare än övriga delar av storskötselområdet och de fossila odlingslämningarna präglar än idag bitvis landskapet. Idag betas större delen av storskötselområdet. En stor del av betet sker på ganska nyligen åkerbrukad mark utan högre naturvärden. Fortfarande i slutet av 1800-talet brukades strandområdena som slåtterängar. Idag växer här en tät bård av alskog. Öster om Kusen växer en sekundär lövsumpskog uppkommen på tidigare åker- och slåttermark.

Skötselomr.	Areal (ha)	Beskrivning
9.1(a-d)	13,8	Lövsumpskog – manuell röjning av nyetablerad gran vart 10:e år
9.2(a-f)	4,7	Öppen naturbetesmark – årligt bete
9.2(g)	4,7	Öppen naturbetesmark – årligt bete efter förbättringsåtgärder
9.3(a-c)	5,7	Kultiverade betesmarker – årligt bete
9.4(a-d)	21,9	Kultiverad betesmark/åkermark
9.5(a-e)	7,6	Öppna fuktängar – årligt bete
9.6(a-b)	2,0	Ädellövhage – förbättringsåtgärder
9.7	1,6	Ädellövskog – manuell röjning av nyetablerad gran vart 10:e år
9.8(a-e)	2,3	Triviallövskog – manuell röjning av nyetablerad gran vart 10:e år
9.9(a-c)	1,7	Strandskog – manuell röjning av nyetablerad gran vart 10:e år
9.10	1,0	Barrskog – fri utveckling
9.11(a-d)	2,5	Lövsumpskog – extensivt bete
9.12(a-c)	13,5	Åkermark/kultiverad betesmark
9.13	0,1	Allé

### Skötselområde 9.1(a-d) – lövsumpskog

#### Beskrivning

9.1a är ett större sammanhängande område med sumpskog där björk är det dominerande trädslaget. Trädskiktet är tämligen ungt - medelålders och har uppkommit på gamla mossodlingar som tidigare har varit hårt dikade. Man kan än idag skönja dikessystemet.

Floran består mestadels av fuktig – våt högvuxen örttyp. Området vid den lilla tjärnen öster om Kusén återges som slättermark på häradskartan från 1880. På en karta från slutet av 1700-talet syns att denna del var inhägnad och användes för betesdrift.

9.1b-c liknar 9.1a men är mindre och mer isolerade skogspartier.



Delområde 9.1a

9.1d utgörs idag av en ung lövsuccesion uppkommen antingen efter upphörd hävd eller efter avverkning av träd och buskar. Området kantas av några kvarlämnade lövträd.

#### *Bevarandemål*

Naturskogsartad lövsumpskog med väl fungerande ekologiska processer och intern dynamik. Detta innebär bl.a. rikligt med gamla träd och död ved i olika former samt ett varierat trädskikt i avseende på ålder och artsammansättning. Graninslaget ska vara max. 5 %. Det är positivt om det finns rikligt med träd med sockelbildning. Brynmiljön mot omgivande öppna betesmarker ska vara välutvecklad, enligt vad som beskrivs i avsnitt 3.3 i skötselplanens övergripande del. För 9.1d gäller att bevarandemålet ska vara uppnått på lång sikt.



*Delområde 9.1d. Här får en lövskog etablera sig över tid.*

#### *Engångsåtgärder*

Initiala röjningar längs kanten av 9.1a i syfte att skapa en väl fungerande brynmiljö enligt vad som beskrivs i avsnitt 3.3 i skötselplanens övergripande del kan göras om så bedöms nödvändigt.

En körväg för jordbruksmaskiner får anläggas igenom södra delen av 9.1d, enligt tillståndsplikt i beslutsdokumentet.

#### *Underhållsåtgärder*

Brynmiljöerna bör bevakas så att de inte försämras. I sådant fall bör återkommande röjningar och frihuggningsinsatser genomföras.

Manuell röjning av nyetablerade granplantor förslagsvis vart 10:e år. I övrigt lämnas området i huvudsak utan skötselåtgärder.

### **Skötselområde 9.2(a-f) – öppna naturbetesmarker**

#### *Beskrivning*

Öppna betesmarker som delvis tidigare har varit åker- eller slåttermarker. Flera av delområdena består av väl framträdande kullar och före detta åkerholmar. Marken har sannolikt nyttjats som betesmark ganska länge och över lag finns här en naturlig, hävdgynnad och värdefull torrängsvegetation. I område 9.2g har en hel del sly och mindre önskvärda buskar etablerat sig och detta delområde behöver röjas. I övrigt växer här enbart spridda enstaka träd och buskar.



#### *Bevarandemål*

Öppen välhävdad betesmark med inslag av vidkroniga ädellövträd. Markfloran ska vara gräsartad, gärna av torrängstyp, och karaktäriseras av hävdkontinuitet och näringsfattiga förhållanden. Sly- och buskvegetation ska inte förekomma annat än i form av spridda välutvecklade blommande buskar.

#### *Engångsåtgärder*

Initiala röjningar av buskar och slyvegetation i 9.2g.

#### *Underhållsåtgärder*

Årligt bete (ev. i kombination med återkommande röjningar) i sådan omfattning att slyvegetation inte etableras och att ingen förna ansamlas på marken. Marken ska inte sambetas med 9.4. Betet bör företrädesvis ske med nötdjur eller får. Om markerna betas av hästar ska man vidta åtgärder som säkerställer att värdefulla träd inte skadas av hästarnas barkgnag med mera. Död ved som försvårar betesdriften får flyttas inom skötselområdet.

### **Skötselområde 9.3(a-c) – kultiverade betesmarker**

#### *Beskrivning*

Öppna betesmarker på före detta åkermark. Trots att markerna använts till bete under en längre tid är floran tämligen kvävegynnad.

#### *Bevarandemål*

Betade öppna marker utan slyuppslag men med enstaka välutvecklade blommande buskar och träd. Bitvis kan floran vara i form av rikt blommande högörtängar som är viktiga nektar- och pollenkällor för insekter.

#### *Engångsåtgärder*

Inga. Återuppodling får inte ske.

#### *Underhållsåtgärder*

Årligt bete (ev. i kombination med återkommande röjningar) i sådan omfattning att slyvegetation inte etableras på marken. Sambetet med 9.2 bör begränsas så långt som möjligt. Betet bör företrädesvis ske med nötdjur eller får. Om markerna betas av hästar ska man vidta åtgärder som säkerställer att värdefulla träd inte skadas av hästarnas barkgnag med mera. Död ved som försvårar betesdriften får flyttas inom skötselområdet.

### **Skötselområde 9.4(a-d) – kultiverade betesmarker som också kan brukas som åker**

#### *Beskrivning*

Stora öppna åkermarker som idag huvudsakligen används till bete.

#### *Bevarandemål*

Betade öppna marker utan slyuppslag, alternativt åkermark.

#### *Engångsåtgärder*

Inga.

#### *Underhållsåtgärder*

Årligt bete (ev. i kombination med återkommande röjningar) i sådan omfattning att slyvegetation inte etableras på marken. Området får inte sambetas med 9.2 eller 9.3. Markerna kan också brukas som åker.

### Skötselområde 9.5(a-e) – öppna fuktängar

#### *Beskrivning*

9.5a-e är öppna betade tuvtåtelängar på tidigare åkermark/mossodlingar. Sly och buskvegetation återfinns bitvis längs kanterna. I 9.5c löper tydliga diken genom området. Sly har etablerat sig längs med de gamla diken. Här finns en förvånansvärt rik flora. Ganska stora ytor täcks här av högrört- och högstarräng. 9.5f är ett kärr av glupakartär, vilket innebär att det saknar utlopp. I kärret finns några döda björkar och i kanten växer någon enstaka gråvidebuske. Kärret betas och här växer en välutvecklad lågstarräng med rik flora.

#### *Bevarandemål*

Öppna välhävdade fuktängar utan sly och buskvegetation.

#### *Engångsätgärder*

Initial röjning av all sly i 9.5c.

#### *Underhållsätgärder*

Årligt bete, alternativt slåtter, i sådan omfattning att slyartad vegetation inte etablerar sig på marken. Bästa skötseln av 9.5c är troligen årligt slåtterbruk i kombination med bete, gärna som efterbete.

I 9.5c måste man sannolikt genomföra återkommande slyröjning under den närmsta 5–10 års perioden.



Delområde 9.5a.



I delområdet 9.5c har sly etablerat sig längs dikeskanterna.



Glupakärret i delområde 9.5e.

### Skötselområde 9.6(a-b) – ädellövskogar och betade ädellövlundar

#### Beskrivning

9.6 a och b är betade ädellövlundar på kanten av en ås. Alm, ask och ek är de dominerande trädslagen varav flera är gamla och grova. Sannolikt har trädsnittet tidigare varit glesare och flera träd bär spår av hamling. Betesprägel är tydlig men busksnittet är ofta slutet av hassel. Även andra buskar förekommer. Floran är omväxlande gräs- och lundartad samt bitvis dåligt utvecklad och bar jord framträder.

9.6c är också en ås, dock mindre framträdande. Trädsnittet är här något glesare och florin mer tydligt gräsdominerad.



Träd- och busksnittet i 9.6a och 9.6b ska glesas ut.

9.6d är en betad mindre kulle vars trädsnitt till hälften består av tallar. Här växer också några välutvecklade buskage samt några yngre träd.

#### Bevarandemål

9.6 a och b ska vara halvöppna ädellövlundar med betesprägel. Trädsnittet ska vara något glesare än idag så att bland annat äldre och grövre träd samt potentiella efterträdare till dessa kan stå fritt och ha goda livsvillkor. Ett riktvärde för trädsnittet kan vara max. 50 %. Busksnittet kan vara välutvecklat i form av hasselbuskar, gärna gamla sådana, samt andra blommande buskar. Florin kan vara lundartad men det är positivt om mer gräsartad flora bitvis etablerar sig på sikt. Död ved ska förekomma.

9.6c och d ska vara välbetade glesa trädklädda betesmarker med gräsartad vegetation, gärna av torrängstyp och utan förekomst av sly och annan igenväxningsvegetation. Enstaka blommande buskar kan förekomma. Trädsnittet får gärna innehålla en variation av flera olika trädarter där även gran kan förekomma i enstaka exemplar.

#### Engångsätgärder

Initiala manuella gallringar, röjningar av träd och hasselbestånd i syfte att glesa ur trädsnittet, särskilt kring de äldre och grövre träden samt deras potentiella efterträdare. En del hassel samt eventuella blommande buskar lämnas också kvar. I 9.6c kan enstaka granar sparas. Virket kan transporteras ut eller läggas i veddeponier gärna på solbelysta men undanskymda platser. Eventuell transport av virke ska ske med så skonsamma maskiner så att markskador i största möjliga mån undviks.

#### Underhållsätgärder

Årligt bete (ev. i kombination med återkommande röjningar) i sådan omfattning att slyvegetation inte etableras och att ingen förna ansamlas på marken. Marken bör inte sambetas med 9.4. Betet bör företrädesvis ske med nötdjur eller får. Om markerna betas av hästar ska man vidta åtgärder som säkerställer att värdefulla träd inte skadas av hästarnas barkgnag med mera. Död ved och ris som försvårar betesdriften får flyttas inom skötselområdet.

### Skötselområde 9.7 – ädellövskog

#### *Beskrivning*

Ädellövskog i sluttning ner mot Gårdsjön. En grusväg löper genom beståndet. På häradskartan återges marken som trädbärande äng vilket också återspeglas av flera gamla, grova och grova vidkroniga träd som växer i beståndet. Dock har idag utvecklingen mot naturskogsartad skog gått så långt att det knappast är motiverat att återskapa den tidigare öppnare marken. I övrigt är trädsiktet huvudsakligen medelålders och busksiktet omfattande.

#### *Bevarandemål*

Naturskogsartad ädellövskog med väl fungerande naturliga processer och intern dynamik. Trädsiktet ska vara olikåldrigt och flerskiktat samt rikt på gamla träd och död ved. Markhydrologin ska vara naturlig och inte påverkad negativt av mänskliga aktiviteter. Området ska ha en rik flora och fauna knutna till orörda ädellövlundar. Granen ska endast finnas i mycket begränsad omfattning, det totala inslaget bör inte överstiga 5 %.

#### *Engångsåtgärder*

Inga.

#### *Underhållsåtgärder*

Manuell röjning av nyetablerade granplantor, förslagsvis vart 10:e år. I övrigt lämnas området i huvudsak utan skötselåtgärder.

### Skötselområde 9.8(a-e) – triviallövskog

#### *Beskrivning*

Björk- och klibbalskog på frisk – fuktig mark. 9.8a har ett buskskikt rikt på hassel. I 9.8b och c finns visst inslag av gran. 9.8c ingår idag i en befintlig beteshage. Betetrycket är dock mycket måttligt. 9.8d och e är skog på små öar i Tåsjön. Död ved finns i måttlig mängd i samtliga delområden.

#### *Bevarandemål*

Naturskogsartad lövskog med väl fungerande ekologiska processer och intern dynamik. Detta innebär bland annat rikligt med gamla träd och död ved i olika former samt ett varierat trädsikt i avseende på ålder och artsammansättning. 9.8c kan ingå i beteshage men man behöver inte eftersträva att uppnå någon betesprägel.

#### *Engångsåtgärder*

Inga.

#### *Underhållsåtgärder*

Manuell röjning av nyetablerade granplantor förslagsvis vart 10:e år, i övrigt lämnas området i huvudsak utan skötselåtgärder.



Delområde 9.8b.

### Skötselområde 9.9(a-c) - strandskog

#### *Beskrivning*

Klibbaldominerad strandskog längs med Gårdsjöns, Tåsjön och Stora Långhässlesjöns stränder.

#### *Bevarandemål*

Naturskogsartad klibbalstrandskog med väl fungerande ekologiska processer och intern dynamik. Detta innebär bland annat rikligt med död ved i olika former samt ett varierat trädsikt i avseende på ålder. Det ska finnas rikligt med träd med sockelbildning.

#### *Engångsåtgärder.*

Inga.

#### *Underhållsåtgärder*

Manuell röjning av nyetablerade granplantor förslagsvis vart 10:e år, i övrigt lämnas området i huvudsak utan skötselåtgärder.

### Skötselområde 9.10 – barrskog

#### *Beskrivning*

Granskog med inslag av lövträd på frisk – fuktig mark. Floran är örtrik och buskskiktet tämligen svagt utvecklat. Död ved finns i begränsad mängd.

#### *Bevarandemål*

Naturskogsartad barrskog med väl fungerande ekologiska processer och intern dynamik. Detta innebär bland annat rikligt med gamla träd och död ved i olika former samt ett varierat trädsikt i avseende på ålder och artsammansättning.

#### *Engångsåtgärder*

Inga.

#### *Underhållsåtgärder*

Området lämnas i huvudsak utan skötselåtgärder.



Skötselområde 9.10.



### **Skötselområde 9.11(a-d) – lövsumpskogar med extensivt bete**

#### *Beskrivning*

9.11a är en björksumpskog runt Lilla långhässlesjön och längs med ett större dike som avvattnar Stora långhässlesjön och rinner ner till sjön Kusen. Buskskiktet är välutvecklad i anslutning till den lilla tjärnen och utgörs av bland annat gråvide, jolster och brakved. Buskar förekommer också längs med diket. Skogen ingår i en befintlig betesfälla men närmast Lilla långhässlesjön märks ingen betespåverkan.

9.11b är en betad klubbaldominerad strandskog nedanför åsrygg.

9.11c är en tidigare helt öppen fuktäng som idag täcks av ung björkskog. 9.12c ingår också i en befintlig betesfälla och betestrycket är tämligen hårt.

9.11d är en gles klubbaldunge som ingår i befintlig betesfälla tillsammans med tidigare åkermark.

#### *Bevarandemål*

Naturskogsartad lövsumpskog med väl fungerande ekologiska processer och intern dynamik. Detta innebär bland annat rikligt med gamla träd och död ved i olika former samt ett varierat trädskikt i avseende på ålder och artsammansättning. Graninslaget ska vara max. 5 %. Det är positivt om det finns rikligt med träd med sockelbildning. Skogen kan ha en viss betesprägel.

#### *Engångsätgärder*

Inga.

#### *Underhållsätgärder*

Årligt extensivt bete, man behöver man inte ha ambitionen att dessa områden ska få någon betesprägel och till exempel behöver inte död ved som försvårar betesdriften flyttas.

Manuell röjning av nyetablerade granplantor förslagsvis vart 10:e år, i övrigt lämnas området i huvudsak utan skötselätgärder.

### **Skötselområde 9.12(a-c) – åkermark**

#### *Beskrivning*

Tre områden som idag brukas som åkermark.

#### *Bevarandemål*

Åkermark alternativt betade öppna marker utan slyuppslag.

#### *Engångsätgärder*

Inga.

#### *Underhållsätgärder*

Åkerbruk eller betesdrift i sådan omfattning att slyvegetation inte etableras på marken. Vid bete får inte området sambetas med annat markslag.

**Skötselområde 9.13 - Allé***Beskrivning*

Nyplanterad allé

*Bevarandemål*

Uppvuxen allé som på sikt domineras av gamla och grova trädindivider.

*Engångsåtgärder*

Inga.

*Underhållsåtgärder*

Vid behov, återkommande insatser i syfte att gynna trädutvecklingen och alléns utveckling.

**Övriga områden.**

Beslutet om naturreservat reglerar inte markanvändningen för strandskogpartierna längs med Gårdsjöns södra strand och Tåsjöns norra strand, se beslutsdokumentet. Reservatsförvaltaren ansvarar därför inte för skötseln av dessa utan dessa får skötas av markägaren enligt övriga gällande bestämmelser.

**Sammanfattning av skötselåtgärder för storskötselområde 9**

**Tabell.** Sammanfattning och prioritering av skötselplanens åtgärder.  
Prioritering inom intervall 1–3 där 1 är högsta prioritet att genomföra.

Åtgärd	Skötselområde	När/intervall	Prioritet
Betesdrift	9.2 – 9.6, 9.11	Årligen	1
Åkerbruk/bete	9.4, 9.12	Årligen	1
Utglesning av träd o buskskikt	9.6.a-b	Efter beslut	1
Initial busk- och slyröjning	9.2g	Efter beslut	1
Manuell röjning av nyetablerade granplantor	9.1, 9.7 – 9.9, 9.11	Vart 10:e år	1
Röjning av slyvegetation	9.5c	Vid behov	2
Åtgärder för skapande och underhåll av väl fungerande brynmiljöer	9.1	Vid behov	2

**Bilaga 3.9 Odlingslandskapet mellan Hushagen och Drottningkullen**

-  Gräns för naturreservat
- Skötsel**
-  Trädklädd betesmark - ädellöv - restaurering
-  Allé
-  Barrskog - fri utveckling
-  Fuktäng - öppen
-  Kultiverad betesmark/åkermark
-  Kultiverad betesmark - ej återuppodling
-  Lövsumpskog - röjning av nyetablerad gran vart 10:e år
-  Lövsumpskog - extensivt bete.
-  Naturbetesmark - öppen
-  Naturbetesmark - öppen - restaurering
-  Strandskog - röjning av nyetablerad gran vart 10:e år.
-  Triviallövskog - röjning av nyetablerad gran vart 10:e år.
-  Trädklädd betesmark - ädellöv
-  Ädellövskog - röjning av nyetablerad gran vart 10:e år
-  Åkermark/bete



Länsstyrelsen  
Västra Götaland

Illustrationskarta till skötselplan för naturreservatet Höjentorp-Drottningkullen.  
Tillhör Länsstyrelsens beslut datum 2023-02-23, dnr 511-8743-2012

© Länsstyrelsen i Västra Götalands län  
© Lantmäteriet Geodatasamverkan

