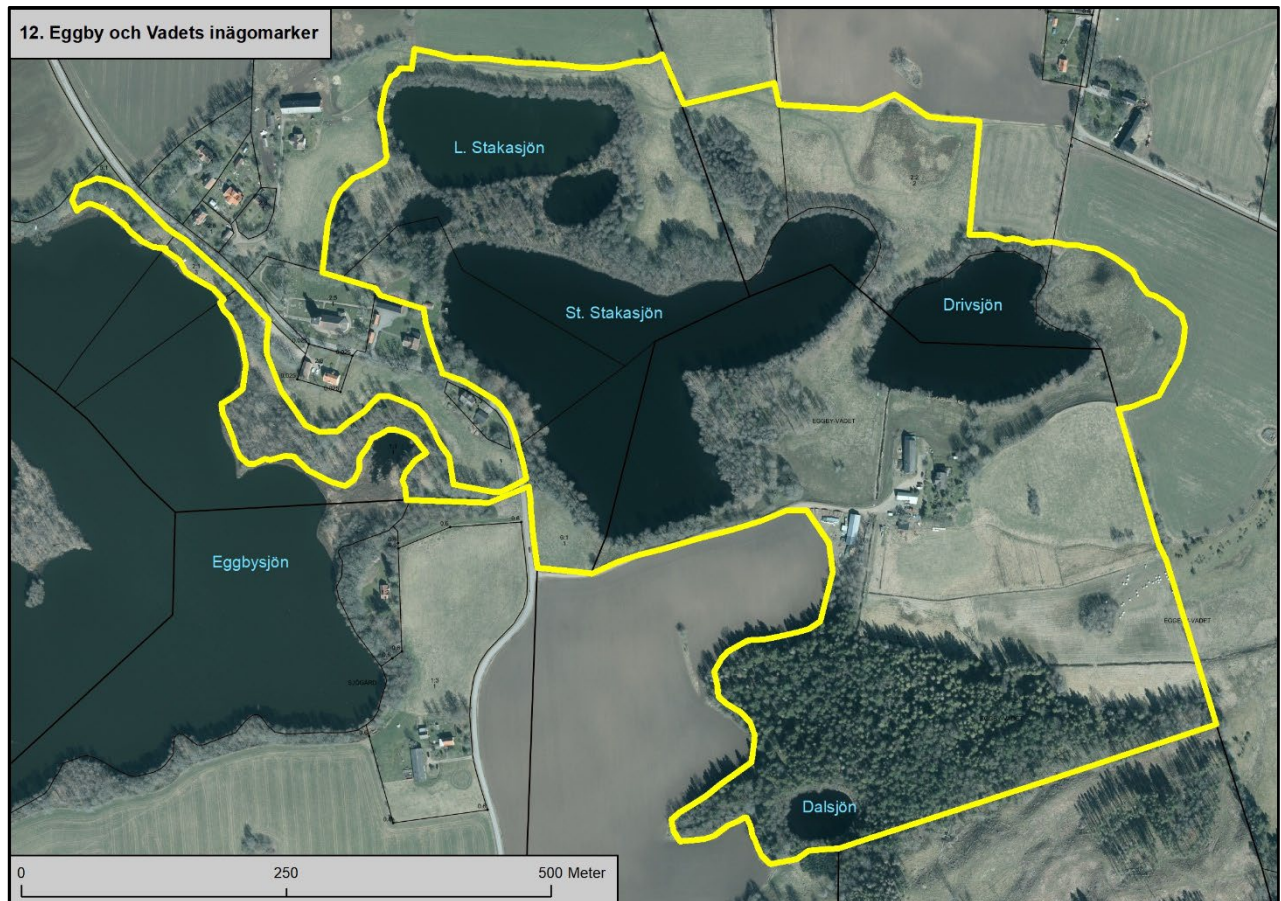




Storskötselområde 12: Eggby och Vadets inägomarker



Beskrivning

Huvuddelen av markerna kring Vadet brukades i början av 1700-talet av tre torp som låg nära vägen i Väster. Nuvarande plats för gården Vadet togs i anspråk kring mitten av 1800-talet. Odlingslandskapet kring Vadet bestod under 1700- och 1800-talet av åker på torrare mark och slätter på fuktigare ytor. På kartan från 1722 går att se att hårdvallsängen saknade skog medan de fuktigare sidvallsängarna sannolikt var starkt präglade av stubbskottsbruk. Större delen av marken odlades upp under slutet av 1800-talet eller början på 1900-talet. Idag präglas landskapet av ett intensivt bete, lövskogsbårder kring sjöarna och i söder en upp vuxen granskog på dikad tidigare ängsmark.

Skötselomr.	Areal	Beskrivning
12.1(a-b)	4,9	Kultiverad betesmark
12.2(a-d)	8,2	Kultiverad betesmark/åkermark, ev. anläggande av våtmark
12.3	0,4	Naturbetesmark – öppen- årligt bete
12.4(a-c)	3,9	Triviallövskog med tydlig betesprägel – årligt bete
12.5	1,3	Triviallövhage – delvis restaurering – årligt bete
12.6	0,2	Ädellövhage – årligt bete
12.7	0,4	Lövsumpskog – extensivt bete
12.8(a-d)	1,4	Strandskog – extensivt bete
12.9	5,8	Barrskog – fri utveckling
12.10	0,2	Ädellövskog- manuell röjning av nyetablerad gran vart 10:e år

Skötselområde 12.1(a-b) – kultiverade betesmarker

Beskrivning

Öppna betesmarker på före detta åkermark. Trots att markerna använts till bete under en längre tid är floran fortfarande tämligen kvävegynnad. De högre liggande partierna karakteriseras av frisk vegetation medan de lägre liggande markerna är beväxna med fuktigare och bitvis tuvig vegetation. Sly och buskar förekommer inte alls.

Bevarandemål

Betade öppna marker utan slyuppslag men med enstaka välutvecklade blommande buskar och träd. Det är positivt om en flora karaktäriserad av näringsfattigare förhållanden och hävdkontinuitet kan etablera sig på sikt, men bitvis kan floran vara i form av rikt blommande högörtängar som är viktiga nektar- och pollenkällor för insekter. Enstaka träd får finnas längs södra kanten på Drivsjön.

Engångsätgärder

Inga. Återuppodling får inte ske.

Underhållsätgärder

Årligt bete (ev. i kombination med återkommande röjningar) i sådan omfattning att slyvegetation inte etableras på marken. Markerna får inte sambetas med betesmark i storskötselområde 11. Död ved som försvårar betesdriften får flyttas inom skötselområdet.



En gles bård med träd kan finnas längs med Drivsjöns södra strand.

Skötselområde 12.2(a-d) – kultiverade betesmarker som också kan brukas som åker eller delvis omvandlas till våtmark

Beskrivning

Öppna betesmarker på före detta åkermark. Trots att markerna använts till bete under en längre tid är floran fortfarande tämligen kvävegynnad. De högre liggande partierna karakteriseras av frisk vegetation medan de lägre liggande markerna är be vuxna med fuktigare och bitvis tuvig vegetation. Sly och buskar förekommer inte alls.

Delområde 12.2a är en av de platser som pekas ut som lämpliga för anläggande av våtmark, se avsnitt 3.3 i skötselplanens övergripande del.

Bevarandemål

Betade öppna marker utan slyuppslag, alternativt åkermark. Delområde 12.2a kan restaureras till våtmark enligt vad som beskrivs i avsnitt 3.3 i skötselplanens övergripande del. Enstaka träd får finnas längs södra kanten på Drivsjön.

Engångsåtgärder

Inga.

Underhållsåtgärder

Årligt bete (ev. i kombination med återkommande röjningar) i sådan omfattning att slyvegetation inte etableras på marken. Markerna kan också brukas som åker. Markerna får inte sambetas med betesmark i storskötselområde 11. Död ved som försvårar betesdriften får flyttas inom skötselområdet.



Delområde 12.2a kan omvandlas till våtmark.

Skötselområde 12.3 – öppen naturbetesmark

Beskrivning

Öppen betesmark på före detta ängsmark mellan Eggbysjön och vägen. I norr kantas betesmarken av en trädridå av främst björk som växer längs med vägen.

Bevarandemål

Betade öppna marker utan slyuppslag men med enstaka välutvecklade blommande buskar och träd. Trädridån mot vägen kan vara kvar eftersom den inte skuggar marken nämnvärt på grund av att den växer norr därom. Floran bör på sikt karakteriseras av hävdkontinuitet och ogödslade förhållanden.

Engångsåtgärder

Inga.

Underhållsåtgärder

Årligt bete (ev. i kombination med återkommande röjningar) i sådan omfattning att slyvegetation inte etableras på marken. Död ved som försvårar betesdriften får flyttas inom skötselområdet.



Skötselområde 12.3.

Skötselområde 12.4(a-c) – triviallövskog med betesprägel och inslag av tall

Beskrivning

Trädklädda betesmarker med triviallöv i anslutning till sjöarna Lilla och Stora Stakasjön.

Klibbal och björk är de klart dominerande trädslagen och särskilt i 12.4a finns äldre klibbalsindivider med relativt välutvecklade socklar vid trädbaserna. Död ved finns i ganska riklig mängd. Närmast stränderna växer en hel del brakved i buskskiktet. Markvegetationen är mestadels av frisk – fuktig örttyp.

I de centrala delarna av 12.4a pågår torvbildning och här är floran risartad, med bland annat skvattram. Björken är klart dominant i trädskiktet men här finns också inslag av äldre tallar. Dessutom förekommer en ganska kraftig granföryngring i området.



I den västra delen av 12.4a märks viss sockelbildning på trädbaserna.



Den centrala delen av 12.4a har mer risartad vegetation.

Bevarandemål

Luckig triviallövskog med tydlig betesprägel. Björk och klibbal ska dominera i trädskiktet men inslag av tall får gärna förekomma. Floran kan bitvis vara risartad men bör till största delen främst bestå av starr eller gräsvegetation. Granföryngring ska inte förekomma, dock kan enstaka fullvuxna granindivider få finnas kvar. Det ska finnas rikligt med död ved i området.

Engångsåtgärder

Inga.

Underhållsåtgärder

Årligt bete i sådan omfattning att slyvegetation inte etablerar sig och skogen luckighet bibehålls. Död ved som försvårar betesdriften får flyttas inom skötselområdet.



Delområde 12.4b.

Skötselområde 12.5 – restaurering av triviallövhage/strandäng

Beskrivning

Betad fuktig mark med ett glest trädskikt av främst björk men även andra trädslag förekommer. Marken är frisk-fuktig och floran består av både gräsartad och mer bredbladig vegetation. Ut mot Eggbysjön blir floran mer tuvtätelartad och området var tidigare kraftigt igenvuxet men nyligen röjts på högvuxet lövsly.



De norra och mer friska delarna av skötselområdet har ett tillfredställande glest träd och buskskikt.



Delarna ut mot Eggbysjön har nyligen röjts på lövsly.

Bevarandemål

Eventuella fortsatt igenvuxna delar ut mot Eggbysjön bör restaureras till öppen betesmark/strandäng utan lövsly så som nyligen gjorts i delar av området. Enstaka uppväxande träd kan förekomma, liksom spridda enstaka och välutvecklade buskage.

Hela områdena ska därefter utgöras av en välhävdad betesmark med ett glest trädskikt. Trädskiktet ska vara så glest att vidkroniga träd kan utvecklas och ha goda livsvillkor. Slyvegetation på grund av svag hävd ska inte förekomma, enstaka välutvecklade och blommande buskar får dock finnas. En mer gräs/starrdominerad flora bör ha etablerat sig på sikt på bekostnad av mer bredbladiga växter. Den årliga hävden ska vara så pass kraftig att ingen förna ansamlas på marken. Det ska finnas död ved i området.

Engångsåtgärder

Den igenvuxna delen ut mot Eggbysjön restaureras genom att allt lövsly röjs bort initialt. Eventuell transport av virke ska ske med så skonsamma maskiner så att markskador i största möjliga mån undviks.

Underhållsåtgärder

Årligt bete (ev. i kombination med återkommande röjningar) i sådan omfattning att slyvegetation inte etableras och att ingen förna ansamlas på marken. Sannolik lär man få återkomma i täta intervall med röjningar av slyuppslag i delarna ut mot Eggbysjön. Förhoppningsvis minskar behovet av röjningar över tid. Betet bör företrädesvis ske med nötdjur eller får. Om markerna betas av hästar ska man vidta åtgärder som säkerställer att värdefulla träd inte skadas av hästarnas barknag med mera. Död ved som försvårar betesdriften får flyttas inom skötselområdet.

Skötselområde 12.6 – ädellövhage

Beskrivning

Betesmark i sluttning ner mot Stora stakasjön. Här växer ett glest trädskikt med ädellöv varav några enstaka är gamla och grövre. Floran är mestadels frisk.

Bevarandemål

Välhävdad betesmark med ett glest trädskikt främst bestående av ädellövträd. Trädskiktet ska vara så glest att vidkroniga träd kan utvecklas och ha goda livsvillkor. Slyvegetation på grund av svag hävd ska inte förekomma. Enstaka välutvecklade och blommande buskar får dock finnas. Potentiella efterträdare till dagens äldre träd ska finnas i sådan omfattning att trädkontinuiteten säkerställs. Det ska finnas död ved i området. Det är positivt om floran är gräsartad och karaktäriserad av hävdkontinuitet och näringsfattiga förhållanden.



Skötselområde 12.6.

Engångsåtgärder

Inga.

Underhållsåtgärder

Årligt bete (ev. i kombination med återkommande röjningar) i sådan omfattning att slyvegetation inte etableras och att ingen förna ansamlas på marken. Betet bör företrädesvis ske med nötdjur eller får. Om markerna betas av hästar ska man vidta åtgärder som säkerställer att värdefulla träd inte skadas av hästarnas barknag med mera. Död ved som försvårar betesdriften får flyttas inom skötselområdet.

Skötselområde 12.7 – lövsumpskog med extensivt bete

Beskrivning

Klibbalkärr med tämligen välutvecklat trädskikt som ingår i befintlig beteshage. Här finns en tydlig betesprägel.

Bevarandemål

Skötselområdet ska bestå av naturskogsartade lövsumpskogsområden med väl fungerande ekologiska processer och intern dynamik. Detta innebär bland annat rikligt med gamla träd och död ved i olika former samt ett varierat trädskikt i avseende på ålder och artsammansättning. Skogen kan ha en viss betesprägel.

Engångsåtgärder

Inga.

Underhållsåtgärder

Manuell röjning av nyetablerad gran förslagsvis vart 10:e år.

Årligt extensivt bete, man behöver inte ha ambitionen att dessa områden ska få någon betesprägel och till exempel behöver inte död ved som försvårar betesdriften flyttas.

Skötselområde 12.8(a-d) – strandskog

Beskrivning

Smala strandskogspartier längs med Lilla och Stora Stakasjön samt Drivsjön. Trädskiktet utgörs främst av klibbal och björk, men enstaka trädindivider av andra trädarter förekommer. Bitvis är skogen mycket smal och utgörs endast av en enkel trädrad mellan sjö och öppen kultiverad betesmark. Området ingår i befintliga beteshagar och det märks en tydlig betesprägel till exempel växer det här endast mycket begränsat med slyvegetation och sjöarna framträder mellan träden även under sommaren.



I delar av skötselområdet är strandskogen mycket smal.

Bevarandemål

Smala och glesa strandskogar med lövträd och tydlig betesprägel. Detta innebär att skogen ska vara gles och hysa mycket liten slyvegetation. Död ved ska förekomma i området.

Engångsåtgärder

Inga.

Underhållsåtgärder

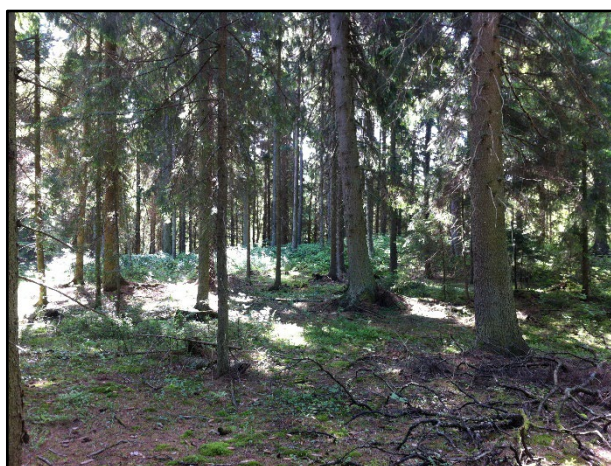
Manuell röjning av nyetablerad gran förslagsvis vart 10:e år.

Årligt extensivt bete, man behöver inte ha ambitionen att dessa områden ska få någon betesprägel och till exempel behöver inte död ved som försvårar betesdriften flyttas.

Skötselområde 12.9 – barrskog

Beskrivning

En låglänt barrskog på före detta ängsmark. Gran, ibland grov, är det dominerande trädslaget. Inslaget av björk och tall är bitvis markant. Buskskiktet är nästan obefintligt. Skogen är ganska varierad med små naturliga gläntor eller glest bevuxna partier. Detta kan tyda på betesdrift eller plockhuggning i senare tid. Stubbar förekommer ganska ofta. I skogen finns ett flertal gamla diken och på ett ställe finns flera gropar. Vegetationen är tämligen fattig och av ristyp.



Skötselområde 12.9.

Bevarandemål

Naturskogsartad barrskog med väl fungerande ekologiska processer och intern dynamik. Detta innebär bland annat rikligt med gamla träd och död ved i olika former samt ett varierat trädskikt i avseende på ålder och artsammansättning. Brynmiljön mot angränsande öppna betes- eller åkermarker ska vara välutvecklad, enligt vad som beskrivs i avsnitt 3.3 i skötselplanens övergripande del.

Engångsåtgärder

Initiala röjningar längs kanten mot öppen mark i syfte att skapa väl fungerande brynmiljöer enligt vad som beskrivs i avsnitt 3.3 i skötselplanens övergripande del kan göras om så bedöms nödvändigt.

Om 12.2a omvandlas till våtmark kan man även lägga igen diken i detta skötselområde.

Underhållsåtgärder

Brynmiljöerna bör bevakas så att de inte försämras. I sådant fall bör återkommande röjningar och frihuggningsinsatser genomföras. I övrigt lämnas området i huvudsak utan skötselåtgärder.

Skötselområde 12.10 – ädellövskog

Beskrivning

Ett mindre ädellövskogsparti i sluttningen ner mot Eggbysjön, sekundärt uppkommen på tidigare öppen ängsmark. Trädskiktet är relativt ungt–medelålders men äldre och grova träd förekommer.

Bevarandemål

En liten naturskogsartad ädellövskog med väl fungerande naturliga processer och intern dynamik. Trädskiktet ska vara olikåldrigt och flerskiktat samt rikt på gamla träd och död ved. Markhydrologin ska vara naturlig och inte påverkad negativt av mänskliga aktiviteter. Området ska ha en rik flora och fauna knutna till orörda ädellövlundar. Granen ska endast finnas i mycket begränsad omfattning, det totala inslaget bör inte överstiga 5 %.

Engångsåtgärder

Inga.

Underhållsåtgärder

Manuell röjning av nyetablerade granplantor vart förslagsvis 10:e år, i övrigt lämnas området i huvudsak utan skötselåtgärder.

Sammanfattning av skötselåtgärder för storskötselområde 12

Tabell. Sammanfattning och prioritering av skötselplanens åtgärder.
Prioritering inom intervall 1–3 där 1 är högsta prioritet att genomföra.

Åtgärd	Skötselområde	När/intervall	Prioritet
Betesdrift	12.1 – 12.8	Årligen	1
Restaurering av triviallövhage/strandäng	12.5.	Efter beslut	1
Åkerbruk	12.2	Årligen, om ej bete	1
Manuell röjning av nyetablerade granplantor	12.7 – 12.10	Vart 10:e år	1
Åtgärder för skapande och underhåll av väl fungerande brynmiljöer	12.9	Vid behov	2
Anläggande av våtmark	12.4	Efter överenskommelse med markägaren	3

Bilaga 3.12 Eggby och Vadets inägomarker

-  Gräns för naturreservat
- Skötsel
-  Naturbetesmark - öppen
-  Trädklädd betesmark - ädellöv
-  Trädklädd betesmark - triviallov - restaurering
-  Kultiverad betesmark/åkermark
-  Kultiverad betesmark - ej återuppodling
-  Triviallövsskog - extensivt bete
-  Lövsumpskog - extensivt bete.
-  Barrskog - fri utveckling
-  Ädellövskog - röjning av nyetablerad gran vart 10:e år
-  Strandskog - extensivt bete



Länsstyrelsen
Västra Götaland

Illustrationskarta till skötselplan för
Höjentorp-Drottningkullens naturreservat.
Tillhör Länsstyrelsens beslut
datum 2023-02-23, dnr 511-8743-2012

© Länsstyrelsen i Västra Götalands län
© Lantmäteriet Geodatasamverkan

