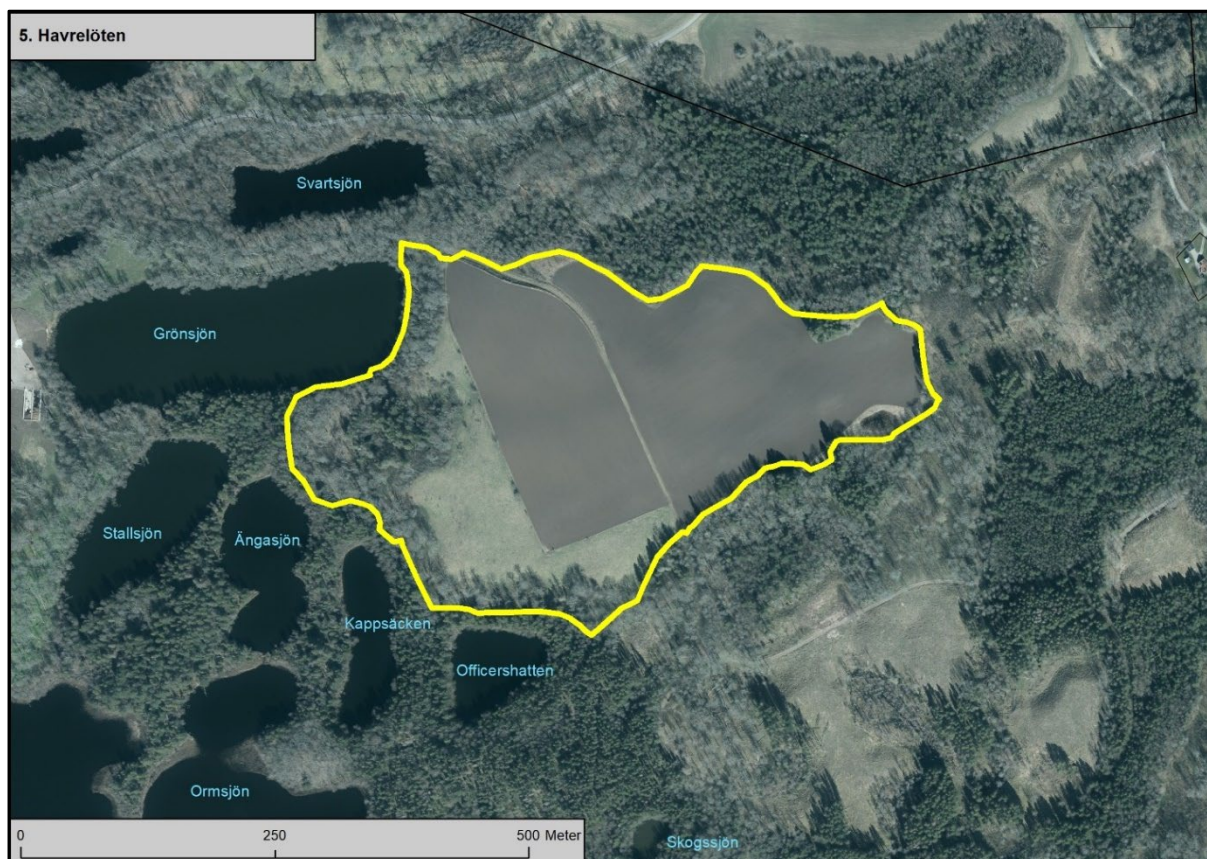




## Storskötselområde 5: Havrelöten



### Beskrivning

Havrelöten består till största delen av en öppen åkermark med mycket lång odlingshistorik. Redan på 1642-års karta återges området som ”ödeåker”. Den västra tredjedelen av åkermarken betas idag sedan en ganska lång tid tillbaka. Allra längst i väster sluttar marken ner mot småsjöarna i sydväst och deras omgivande fuktiga marker. Denna del har historiskt främst utnyttjades som slättermarker. Visserligen ingår idag delar av slutningen i en beteshage men betestrycket är dock mycket svagt och området är idag tätt igenvuxet med träd och högvuxet lövsly.

| Skötselomr. | Areal (ha) | Beskrivning                          |
|-------------|------------|--------------------------------------|
| 5.1         | 9,0        | Åkermark                             |
| 5.2         | 2,5        | Kultiverad betesmarkk                |
| 5.3(a-c)    | 2,4        | Ädellövhage – restaurering           |
| 5.4         | 0,4        | Lövblandad barrskog – fri utveckling |

## Skötselområde 5.1 – åkermark

### *Beskrivning*

Området utgörs av större delen av den s.k. Havrelöten som har lång odlingshistorik. Än idag bedrivs åkerbruk i detta skötselområde.

### *Bevarandemål*

Marken bör i första hand skötas som åkermark men kan också betas. Vid eventuellt bete är det dock viktigt att ytan inte sambetas med annat markslag. Detta för att motverka näringstransport till andra markslag vars naturvärden ofta blir negativt påverkade av detta. Vid bete ska målet vara detsamma som i 5.2.

### *Engångsåtgärder*

Inga.

### *Underhållsåtgärder*

Åkerbruk alternativt årligt bete. Vid bete ska betestrycket vara i sådan omfattning att slyvegetation inte etableras och att ingen förna ansamlas på marken.



*Havrelöten 5.1, brukas än idag som åkermark.*

## Skötselområde 5.2 - kultiverad betesmark

### *Beskrivning*

Delar av den så kallade Havrelöten som tidigare utgjort åkermark men som idag betas. Fältskiktet är fortfarande näringsrik och glest spritt i hagen har några blommande buskar börjat etablera sig vilka bidrar till att höja naturvärdet i skötselområdet. Området sambetas med slänten ner mot småsjöarna i väster (5.3) som har en markhistorik som slättermark.

### *Bevarandemål*

Öppen välhävdad betesmark. Slyvegetation eller annan vegetation som vittnar om svag hävd ska inte förekomma. Enstaka välutvecklade blommande buskar får förekomma spritt i hagen. Det är positivt om florans på sikt får mer karaktär av hävdkontinuitet och näringsfattigare förhållanden.

Marken får inte återuppodlas utan ska brukas som betesmark detta främst med tanke på att få en fungerande betesfälla för skötselområde 5.3 som hyser flera värdefulla träd i behov av att växa fritt från igenväxningsvegetation.

### *Engångsåtgärder*

Inga.

### *Underhållsåtgärder*

Årligt bete i sådan omfattning att slyvegetation inte etableras och att ingen förna ansamlas på marken.

### Skötselområde 5.3(a-c) – restaurering av ädellövhage

#### Beskrivning

Tidigare öppnare slätter och betesmark som idag till mycket stor del är igenvuxen med yngre – medelålders ädellövträd och rikligt med högvuxet lövsly. 5.3a & b ingår visserligen idag i en betesfälla tillsammans med 5.2 men någon betesprägel finns knappt, annat än i kanten allra närmast 5.2. Spritt i trädskiktet finns gamla och grova ädellövträd som vittnar om en öppnare period. Särskilt märks detta på en kulle i 5.3c invid Grönsjöns strand. Här växer flera gamla grova ekar som tidigare har röjts fria, men som på grund av ohävd nu åter är i behov av friställningsinsatser. Buskskiktet är rikt och består främst av hassel och skogstry med mera.



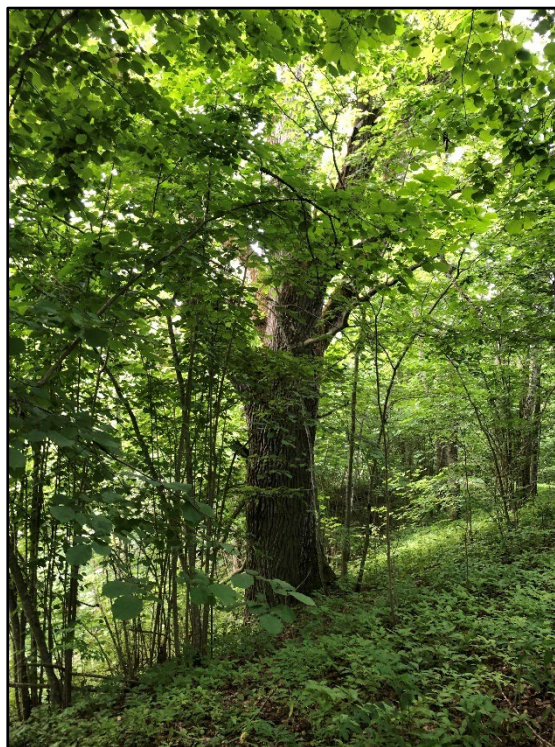
Delområde 5.3b.

#### Bevarandemål

Områdena ska restaureras och på sikt vara välhävdade och öppna trädklädda betesmarker. Här bör en gräsdominerad flora ha etablerat sig på sikt, gärna med en torrängsflora karakteriserad av hävdkontinuitet. Slyvegetation på grund av svag hävd ska inte förekomma. Enstaka hasselbuskar samt andra blommande eller välutvecklade buskar kan finnas. Trädskiktet ska bestå av ädellövträd, allra helst av ek, och vara mycket gles och hysa rikligt med vidkroniga hagmarksträd med god solinstrålning på stammarna. Potentiella efterträdare till dagens äldre träd ska finnas i sådan omfattning att trädkontinuiteten säkerställs. Det ska finnas död ved i området, dock inte i sådan omfattning att den utgör hinder för betesdriften.

#### Engångsåtgärder

Områdena ska restaureras till öppnare trädklädda betesmarker. Detta innebär att områdena initialt avverkas/gallras samt röjs på sly i syfte att glesa ur trädskiktet. Områdena stänglas in och betet återupptas. Vid restaureringen prioriteras/sparas de äldre och mest välutvecklade ädellövträden (de träd som bedöms hålla högst naturvärde eller bedöms ha bäst möjlighet att utveckla detta). Kvarlämnade träd bör stå fritt med minst 5 m kring kronan. För att inte utsätta/stressa träden med en exponeringschock vid restaureringen kan den ske stegvis under ett antal år. I samband med restaureringen ska man beakta att spara potentiella efterträdare till de grövsta träden. En del hassel samt eventuella blommande buskar lämnas också kvar. Virket kan transporteras ut eller läggas i veddeponier gärna på solbelysta men



En av ekarna inom delområde 5.3c som är i behov av friställningsåtgärder.

undanskymda platser. Eventuell transport av virke ska ske med så skonsamma maskiner så att markskador i största möjliga mån undviks.

#### *Underhållsåtgärder*

Årligt bete (ev. i kombination med återkommande röjningar) i sådan omfattning att slyvegetation inte etableras och att ingen förna ansamlas på marken. Betet bör företrädesvis ske med nötdjur eller får. Om markerna betas av hästar ska man vidta åtgärder som säkerställer att värdefulla träd inte skadas av hästarnas barknag med mera. Död ved som försvårar betesdriften får flyttas inom skötselområdet.

Fortlöpande restaureringsinsatser enligt vad som beskrivs under engångsinsatser kan genomföras.

### **Skötselområde 5.4 – lövblandad barrskog**

#### *Beskrivning*

Mycket fuktig lövblandad barrskog som ligger i en svacka omgiven av högre liggande mark. Trädskiktet består av en blandning av gran och triviala lövträd, främst björk. Skogen har börjat anta en naturskogsartad karaktär med död ved och tämligen stor åldersvariation bland träden.

#### *Bevarandemål*

Naturskogsartad gran, eller lövblandad granskog. Skogen ska ha väl fungerande naturliga processer och intern dynamik. Trädskiktet ska vara olikåldrigt och flerskiktat samt rikt på gamla träd och död ved. Markhydrologin ska vara naturlig och inte påverkad negativt av mänskliga aktiviteter. Området ska ha en rik flora och fauna knutna till orörda friska och fuktiga gran- eller lövmiljöer.

#### *Engångsåtgärder*

Inga.

#### *Underhållsåtgärder*

Området kan ingå i framtida betesfälla, men man behöver inte eftersträva att uppnå någon betesprägel. I övrigt lämnas området utan skötselåtgärder.



Skötselområde 5.4.

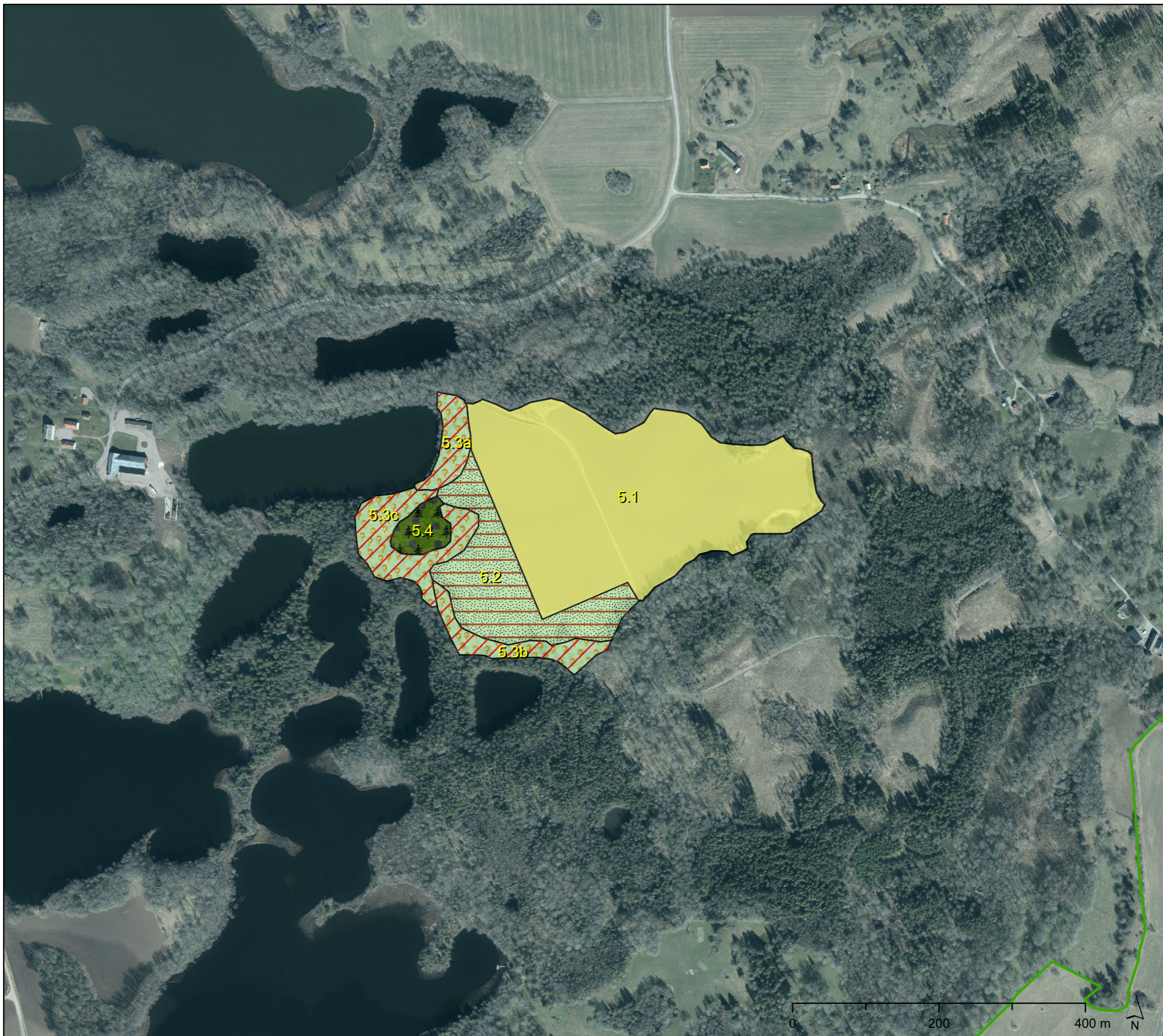
## Sammanfattning av skötselåtgärder för storskötselområde 5

**Tabell.** Sammanfattning och prioritering av skötselplanens åtgärder.  
Prioritering inom intervall 1–3 där 1 är högsta prioritet att genomföra.

| Åtgärd                  | Skötselområde   | När/intervall               | Prioritet |
|-------------------------|-----------------|-----------------------------|-----------|
| Åkerbruk/bete           | 5.1             | Årligen                     | 1         |
| Betesdrift              | 5.2, 5.3, (5.4) | Årligen, efter restaurering | 1         |
| Restaurering av hagmark | 5.3             | Efter beslut                | 1         |

### Bilaga 3.5 Havrelöten

- Gräns för naturreservat
- Skötsel
  - Trädklädd betesmark - ädellöv - restaurering
  - Kultiverad betesmark - ej återuppodling
  - Åkermark/bete
  - Blandskog - fri utveckling



Länsstyrelsen  
Västra Götaland

Illustrationskarta till skötselplan för  
Höjentorp-Drottningkullens naturreservat.  
Tillhör Länsstyrelsens beslut  
datum 2023-02-23 dnr 511-8743-2012

© Länsstyrelsen i Västra Götalands län  
© Lantmäteriet Geodatasamverkan