





dessa livsmiljöer i skogslandskapet norr om Limes Norrlandicus ska ha gynnsamt tillstånd\*. Strukturer som död ved, gamla träd och grova träd ska förekomma i för livsmiljöerna gynnsam omfattning. Det ska finnas möjlighet för besökare att uppleva naturen i området. Klapperstensfälten ska bevaras. Naturliga vattenflöden i mark och vattendrag ska råda och naturliga störningsprocesser får verka i området.

Syftet ska nås genom att:

- Befintliga naturvärden bibehålls genom att skogsbruk, exploatering och andra arbetsföretag förbjuds.
- Naturvårdsbränning får genomföras.
- Bränningsefterliknande åtgärder får genomföras i vissa delar.
- Områdets naturvärden kan förstärkas aktivt genom skötselåtgärder i delar med yngre triviala bestånd.
- Lämpliga åtgärder vidtas för att underlätta allmänhetens friluftsliv.

### Skäl för beslutet

De främsta naturvärdena i området, och de som ligger till grund för bildandet av naturreservatet är de naturskogsartade skogarna som finns här. På själva berget Västerhällarna finns den mest värdefulla skogen. Den består av gammal hållmarkstallskog med gott om gamla senvuxna tallar i åldrar mellan 200–300 år. Lite längre ned i sluttningarna ökar inslaget av gran, även om tallen fortfarande dominerar. Många av granarna är omkring 200 år gamla och här finns också gamla björkar och aspar.

Resten av naturreservatet är mer låglänt med en högre bonitet. Här finns relativt stora arealer med varierad naturskogsartad skog. Vissa delar domineras av gran och andra av tall. Inslaget av gamla träd i 200-års åldern är ofta påtagligt. Död ved förekommer framförallt i form av granlågor och på en del ställen är det gott om dem.

Fynden av rödlistade arter och signalarter visar på områdets höga naturvärden, som inte finns i samma omfattning i omkringliggande skogar. Det är främst arter som är beroende av kontinuitet i tillförseln av död ved eller av gamla, levande träd, som dvärgbägarlav (NT), vintertagging (NT), gammelgranskål (NT), kristallticka (VU), tallticka (NT) granticka (NT) och ullticka (NT).

---

\* =Gynnsamt tillstånd (på objektsnivå) är jämförbart med begreppet gynnsam bevarandestatus. Vad som menas med gynnsam bevarandestatus definieras i 16 § förordningen om områdesskydd enligt miljöbalken m.m.



10. plantera in eller sätta ut växt- eller djurart,
11. upplåta mark för organiserade tävlingar eller återkommande arrangemang med mer än 50 deltagare, annat än till den som har Länsstyrelsens tillstånd till sådan tävling/arrangemang,
12. upplåta mark för militära övningar,

*B. Föreskrifter enligt 7 kap. 6 § miljöbalken om förpliktelser för ägare och innehavare av särskild rätt till fastighet att tåla visst intrång*

För att tillgodose syftet med naturreservatet förpliktigas ägare och innehavare av särskild rätt till fastighet att tåla följande intrång.

1. Utmärkning av naturreservatets gräns enligt Naturvårdsverkets anvisningar.
2. Uppsättning och underhåll av informationstavlor.
3. Anläggning och underhåll av stigar, rastplatser, eldstäder och vindskydd i naturreservatet.
4. Genomförande av naturvårdsbränningar i naturreservatet.
5. Genomförande av återkommande brandefterliknande åtgärder eller andra naturvårdsinriktade skötselåtgärder som gynnar tall och lövträd, så som ringbarkning, randbarkning, borttag av gran, skapande av död ved, enligt karta bilaga 4.
6. Genomförande av naturvårdsinriktade skötselåtgärder så som borttag av gran och tall, luckhuggning, skapande av död ved enligt karta, bilaga 4.
7. Genomförande av hydrologisk återställning genom till exempel igenläggning av gamla diken.
8. Återkommande bekämpning av invasiva arter och icke inhemska träd och buskar i naturreservatet.
9. Undersökning och dokumentation av växt- och djurliv, andra naturförhållanden och friluftsliv.





*Andra bestämmelser som gäller för området*

Även om en verksamhet eller åtgärd inte är förbjuden enligt naturreservatets föreskrifter kan anmälan, dispens, tillstånd eller samråd ändå krävas t.ex. tillstånd/anmälan till vattenverksamhet, dispens från terrängkörningslagen eller samråd enligt 12 kap. 6 § miljöbalken.

**Ärendets beredning**

År 2007 lades fastigheten Järbo 14:83 ut till försäljning. På fastigheten ligger en stor del av berget Västerhällarna och på berget finns gamla hällmarkstallskogar som är registrerade nyckelbiotoper hos Skogsstyrelsen. Nyckelbiotoperna sträcker sig över totalt tre fastigheter på berget. Länsstyrelsen besökte området tillsammans med Skogsstyrelsen och konstaterade att det hade höga naturvärden samt att fastigheten Järbo 14:83 utgör en brukningsenhet med hög andel nyckelbiotop. Sådana fastigheter är prioriterade för formellt skydd enligt den nationella strategin för formellt skydd av skog.

Naturvårdsverket köpte hela fastigheten 2008 och den initiala planen var att bilda naturreservat av området kring berget och använda resten av fastigheten som bytesmark i andra naturreservatsärenden. Men en närmare analys av skogarna på fastigheten visade att relativt stora arealer hade höga naturvärden eller hade stor potential att utveckla höga naturvärden. Tillsammans med Naturvårdsverket beslutade länsstyrelsen därför att hela fastigheten skulle ingå i det blivande naturreservatet.

I naturreservatsförslaget ingår förutom Järbo 14:83 fastigheterna Järbo 14:59 och Järbo 14:61, samt en mindre samfällighet som delas mellan Järbo 14:83 och Järbo 14:48. Fastigheterna Järbo 14:59 och Järbo 14:61 värderades av Svefa under 2008 på länsstyrelsens uppdrag. Förhandling med markägaren utfördes därefter av konsultfirman N. A. Stefansson AB och överenskommelse om intrångsersättning med markägarna tecknades under 2014. Samfälligheten värderades 2014 och överenskommelse om intrångsersättning tecknades med markägaren till fastigheten Järbo 14:48 i början av 2021.

Förbudet mot att avverka träd eller buskar, eller att ta bort eller upparbeta dött träd eller vindfälle, medför att pågående markanvändning avsevärt försvåras inom berörda fastigheter. Överenskommelse om ersättning enligt 34 § förordningen om områdesskydd enligt miljöbalken m.m. och enligt 31 kap. miljöbalken har därför träffats med alla berörda sakägare.

I enlighet med vad som sägs i 4 och 5 §§ förordningen (2007:1244) om konsekvensutredning vid regelgivning, har Länsstyrelsen gjort bedömningen att föreskrifterna enligt 7 kap. 30 § miljöbalken innebär så begränsade







	Resurs för forskning	Positiv
	Estetiska värden t.ex. fritidsboende vid naturskön miljö, rekreativitet och turism i ostörd miljö	Positiv
Stödjande	Näringsämnes-cirkulation - vattnets kretslopp	Positiv
	Biologisk mångfald inkl. bevarande av genpool, habitat och hotade arter	Positiv
	Ekologiska samspel t.ex. näringsvävares dynamik, interaktioner mellan trofiska nivåer, evolutionära processer	Positiv

### Bedömning

Området behöver skyddas för att tillgodose behovet av orörda skogsområden och för att bevara skogslevande djur och växter. Området bidrar därmed till att uppfylla miljö kvalitetsmålet ”Levande skogar” och är ett bra exempel på den typ av områden som ska prioriteras enligt länsstyrelsens och Skogsstyrelsens strategi för formellt skydd av skog i Gävleborgs län (länsstyrelsens rapport 2006:19-21).

Ett skydd av området bidrar också till att uppfylla de nationella friluftsmålen ”Skyddade områden som resurs för friluftslivet” samt ”Tillgång till natur för friluftsliv”.

I Sandvikens kommuns kommunomfattande översiktsplan, antagen i november 2018, pekas marken för huvuddelen av bergsområdet ut som grönstruktur där hänsyn bör tas i framtida planläggning. Kommunen skriver också att Västerhällan är ett välbesökt område för rekreation. För övriga delar av naturreservatet anges ingen specifik markanvändning/ skogsbruk i planen. Kommunen har pekat ut de områden med höga naturvärden som var kända för dem då översiktsplanen antogs och vid detta tillfälle hade inte kommunen fått kännedom om att höga naturvärden fanns utanför själva berget. Om områdets naturvärden hade varit kända hade området sannolikt varit utpekat som område för naturreservat/naturvård, i likhet med många andra områden av samma karaktär. Länsstyrelsen gör därför bedömningen att naturreservatet inte motverkar intentionerna i översiktsplanen.

Länsstyrelsen bedömer att skogsbruk, andra arbetsföretag eller anläggningar ej går att förena med bevarande av områdets värden. Området är av stort värde för bevarande av den biologiska mångfalden. Det är därför enligt länsstyrelsens bedömning ett område som i enlighet med 1 kap. 1 § miljöbalken bör skyddas som naturreservat enligt 7 kap. 4 § miljöbalken. Att så sker bedöms vara förenligt med en från allmän synpunkt lämplig användning av mark- och vattenområdena enligt 3 och 4 kap. miljöbalken.

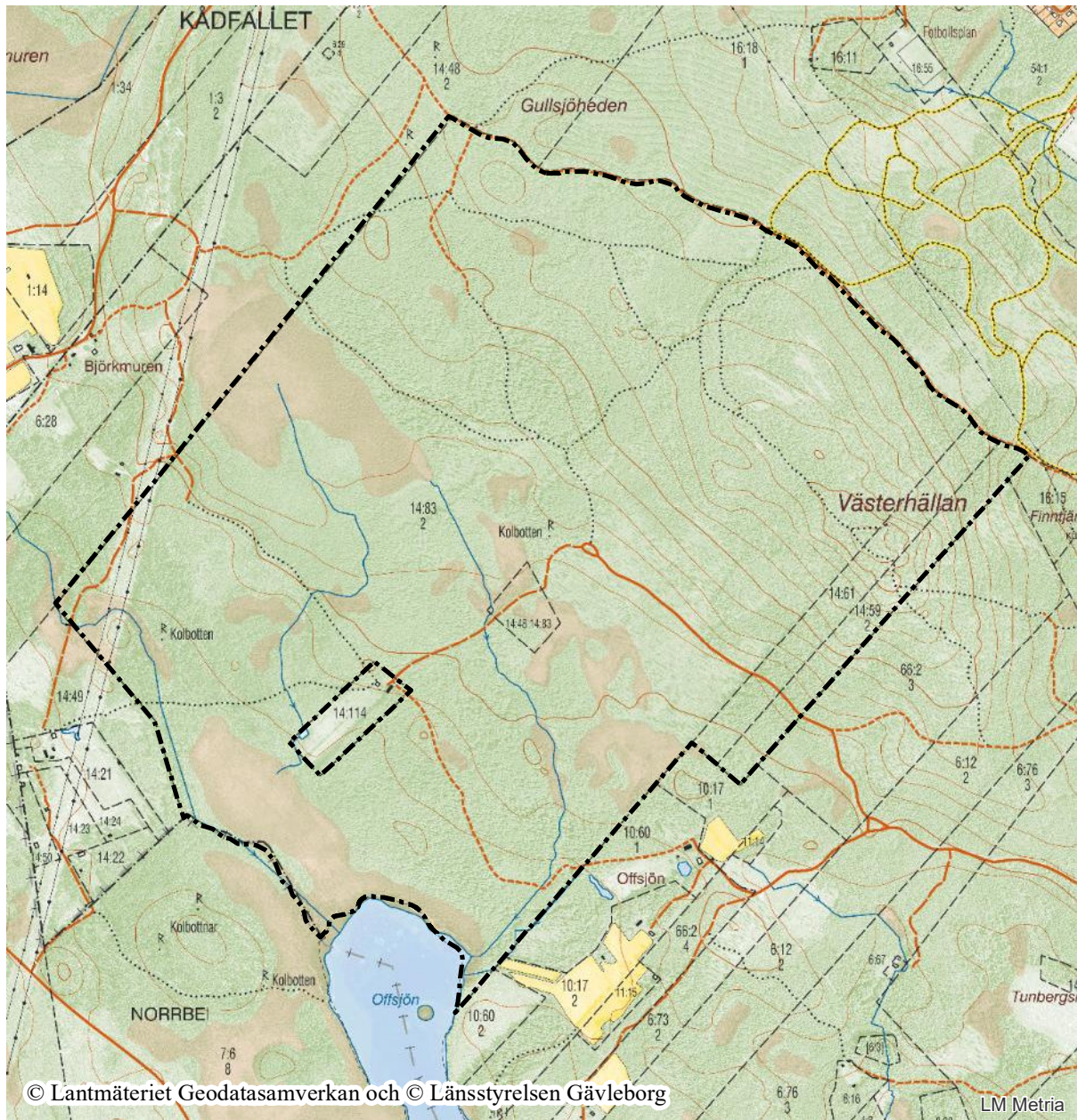
I reservatsbildningsprocessen ingår som en del att i alla frågor göra en avvägning mellan enskilda och allmänna intressen med den utgångspunkten att det ska finnas en rimlig balans mellan de värden som ska skyddas genom



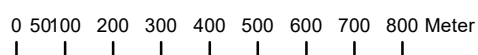




## Västerhällarnas naturreservat Beslutskarta



Bakgrundskarta: Fastighetskartan  
Centrumkoordinater (SWEREF99 TM)  
N: 6730753 E: 585734  
Skala 1:15 000



Beslutskarta för Västerhällarnas naturreservat  
Gränsen är inmätt i fält

----- Gräns för naturreservatet  
- - - - - Fastighetsgränser





## Västerhällarnas naturreservat Översiktskarta



© Lantmäteriet Geodatasamverkan och © Länsstyrelsen Gävleborg

Centrumkoordinater (SWEREF99 TM)  
N: 6730753 E: 585734

Bakgrundskarta: Vägkartan

Skala 1:100 000

0 0,5 1 2 3 4 Kilometer

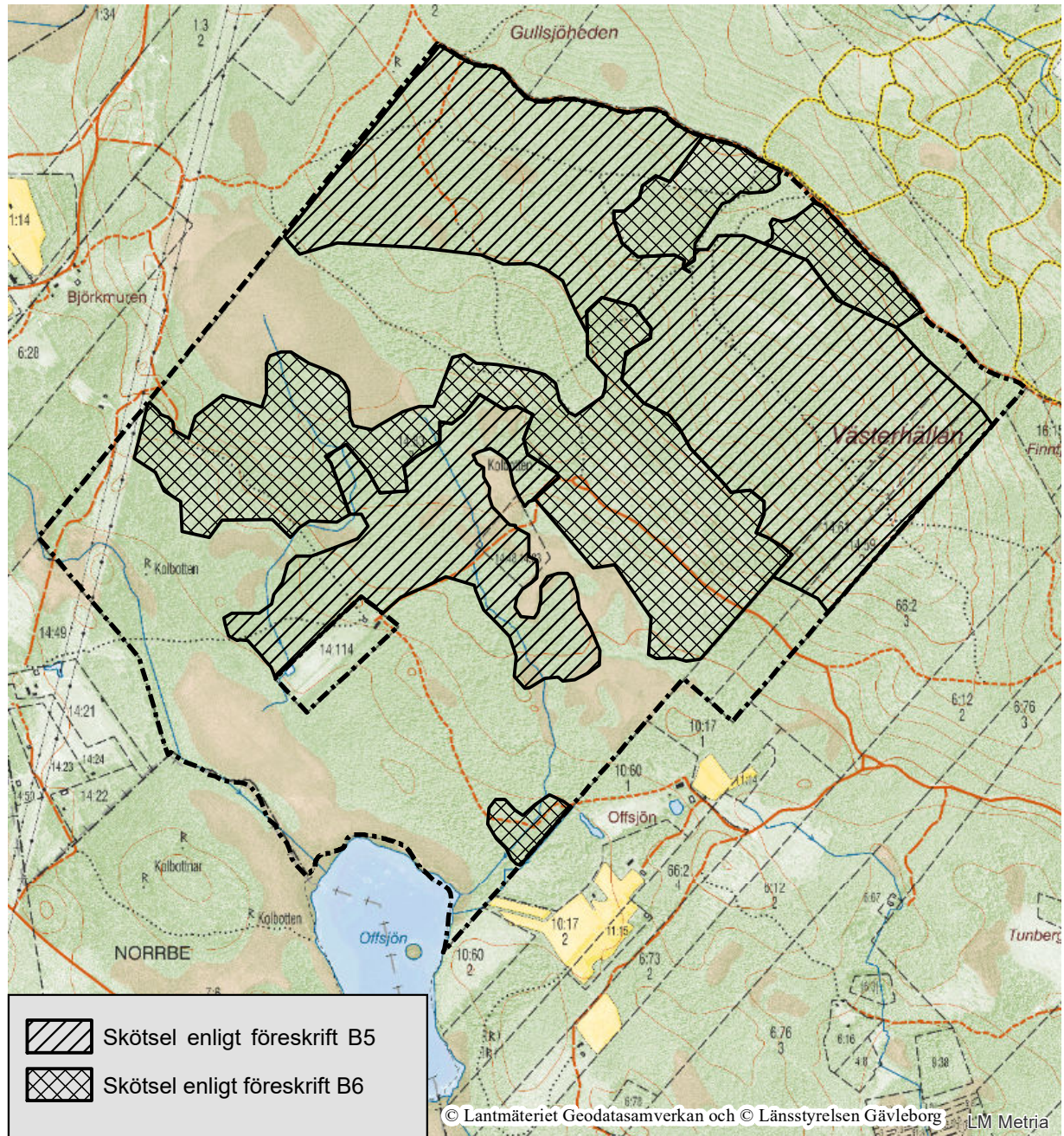
 Västerhällarnas naturreservat





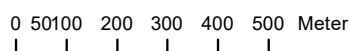


## Västerhällarnas naturreservat Föreskriftskarta B



Föreskriftskarta B för Västerhällarnas naturreservat  
Gränsen är inmätt i fält

Skala 1:15 000



----- Gräns för naturreservatet  
Centrumkoordinater (SWEREF99 TM)  
N: 6730753 E: 585734

Bakgrundskarta: Fastighetskartan





Länsstyrelsen  
Gävleborg

**SKÖTSELPLAN FÖR  
VÄSTERHÄLLARNAS  
NATURRESERVAT**

2021-09-27

Dnr 5166-11

Bilaga 5

1 (13)

**Enheten för skydd av natur**  
Pernilla Hansson

Se sändlista

## SKÖTSELPLAN FÖR VÄSTERHÄLLARNAS NATURRESERVAT

### BESKRIVNINGSDDEL

I skötselplanen anges bevarandemål för naturreservatets olika skötselområden och åtgärder som behövs för att uppfylla bevarandemålen. Naturreservatet ska utmärkas genom förvaltarens försorg enligt Naturvårdsverkets anvisningar.

#### 1. Beskrivning av bevarandevärdena

##### 1.1 Administrativa data

Objektnamn	Västerhällarna
NVR-id	21-2014481
Län	Gävleborg
Kommun	Sandviken
Arealer (från VIC Natur):	Total areal 247,2 ha Därav landareal 247 ha Produktiv skogsmark 223,7 ha Naturskog* 137 ha *Areal från Länsstyrelsens naturskogsinventering
Naturtyper enligt Natura 2000 (NNK):	Taiga (9010): 85,7 ha Skogsbevuxen myr (9740): 8,7 ha Öppna mossar och kärr (7140): 8,3 ha Obestämd Skogsbevuxen myr/Västlig taiga (9740/9010): 6,2 ha
Naturtyper landareal (enligt NMD marktäckedata) Naturtyper som täcker mer än 1 ha redovisas.	Tallskog 100,2 ha Granskog 26,0 ha Barrblandskog 46,9 ha Lövblandad barrskog 14 ha Tallskog på våtmark 9,6 ha Barrblandskog på våtmark 1,9 ha Lövblandad barrskog på våtmark 5,3 ha Triviallövsskog på våtmark 5,2 ha

**Postadress** Länsstyrelsen, 801 70 Gävle

**Besöksadress** Borgmästarplan

**Telefon** 010-225 10 00

**Fax** 010-225 11 50

**Webbadress** [www.lansstyrelsen.se/gavleborg](http://www.lansstyrelsen.se/gavleborg)

**E-post** [gavleborg@lansstyrelsen.se](mailto:gavleborg@lansstyrelsen.se)

	Öppen våtmark 14,2 ha Övrigt 20,7 ha
Prioriterade bevarandevärden: Markslag	Skog
Naturtyper	Hällmarkstallskog, barrblandskog, granskog, sumpskog
Strukturer	Gamla träd, grova träd, död ved,
Arter (Rödlistestatus enligt 2020 års rödlista)	<p><u>Kärlväxter</u> Gaffelbräken (<i>Asplenium septentrionale</i>) Bergglim (<i>Silene rupestris</i>) Getrams (<i>Polygonatum odoratum</i>) Knärot (<i>Goodyera repens</i>) (VU)</p> <p><u>Mossor</u> Stor revmossa (<i>Bazzania trilobata</i>) Mörk husmossa (<i>Hylocomiastrum umbratum</i>) Bollvitmossa (<i>Sphagnum wulfianum</i>) Rostlumtermossa (<i>Tetralophozia setiformis</i>)</p> <p><u>Lavar</u> Dvärgbägarlav (<i>Cladonia parasitica</i>) (NT) Blanksvart spiklav (<i>Calicium denigratum</i>) (NT) Skuggblåslav (<i>Hypogymnia vittata</i>) Garnlav (<i>Alectoria sarmentosa</i>) (NT) Gammelgranslav (<i>Lecanactis abietina</i>)</p> <p><u>Svampar</u> Vintertagging (<i>Irpicodon pendulus</i>) (NT) Gammelgranskål (<i>Pseudographis pinicola</i>) (NT) Kristallticka (<i>Skeletocutis stellae</i>) (VU) Tallticka (<i>Porodaedalea pini</i>) (NT) Granticka (<i>Phellinus chrysoloma</i>) (NT) Ullticka (<i>Phellinus ferrugineofuscus</i>) (NT) Svart taggsvamp (<i>Phellodon niger</i>) (NT) Orange taggsvamp (<i>Hydnellum aurnatiacum</i>) (NT) Blå taggsvamp (<i>Hydnellum caeruleum</i>) (NT) Doftskinn (<i>Cystostereum murrayi</i>) (NT) Kötticka (<i>Leptoporus mollis/erubescens</i>)</p>
Friluftsliv	Upplevelse, vandring, cykling, skidåkning

Bebyggelse och anläggningar	Det finns gott om stigar i området. På Västerhällarnas toppområde finns ett vindskydd, en liten bro, två eldstäder samt ett par bänkar/bord. Centralt i området finns ett vindskydd i dåligt skick. Några av stigarna har iordningställt till mountainbikeleder.
-----------------------------	--

### 1.2 Historisk och nuvarande mark- och vattenanvändning

Till västra Gästrikland och Järbotrakten kom de första människorna för omkring 6000 år sedan då landet här höjt sig så mycket att det blev beboeligt. Till en början gjordes nog mest tillfälliga jaktfärder hit men allt eftersom växte mer permanenta bosättningar fram. Bra fiskevatten och goda jaktmarker kännetecknade området. I Svartröningen i Östby, några kilometer söder om Järbo samhälle ligger den första stenåldersbosättningen som man känner till i området.

Västerhällarnas naturreservat ligger nära det jordbrukslandskap som under lång tid växt fram längs Jädraån och skogen har nyttjats av bygdens människor under lång tid. Skogarna i Järbotrakten är präglade av bergsbruket, en näring som förbrukade enorma mängder skogskol och ved. Den första stångjärnshammaren i Järbo uppfördes 1637 och sannolikt kom man igång med större avverkningar i Järboskogarna under 1600-talet. Skogen på och omkring Västerhällarna låg nära hyttor och hamrar och nyttjades därför sannolikt i ett tidigt skede. I naturreservatet finns spår efter hela 19 kolbottnar enligt Riksantikvarieämbetets kulturmiljöregister.

Det verkar sannolikt att det gjordes en större avverkning på själva berget Västerhällarna under 1600-talet eftersom det i dag är sparsamt med grov gammal död tallved och att riktigt gamla tallar saknas på berget. Men från 1700-talet fram till idag har hållmarksskogen nyttats i låg grad vilket har gjort att det nu finns gott med tallar i 200–300-års åldern här.

Skogarna nedanför berget i naturreservatet präglas av ett småskaligt brukande. Yngre och medelålders bestånd förekommer, men jämfört med omgivande skogslandskap finns här en hög andel med skog som är äldre än 100 år och stora delar av den utgörs av varierad naturskogsartad skog.

Området kring Västerhällarna har som i praktiskt tagit all skogsmark i Sverige tidigare nyttjats som skogsbete till boskapsdjur. Centralt i den sydöstra halvan av området, på en egen fastighet som inte ingår i själva naturreservatet, ligger en liten fäbod med namnet Bengs fäbod. Med tanke på områdets direkta närhet till den borde betetrycket på skogarna i reservatet därför tidvis ha varit ganska högt.

### *1.3 Områdets bevarandevärden*

#### 1.3.1 Biologiska bevarandevärden

På själva berget Västerhällarna finns den mest biologiskt värdefulla skogen i naturreservatet. Här växer en gammal hållmarkstallskog med gott om gamla senvuxna tallar i åldrar mellan 200–300 år. Lite längre ned i slutningarna ökar inslaget av gran, även om tallen fortfarande dominerar. Många av granarna är omkring 200 år gamla och här finns också gamla björkar och aspar.

Resten av naturreservatet är mer låglänt och har en högre bonitet. Här finns relativt stora arealer med varierad naturskogsartad skog samt äldre skogar med stor potential att utveckla höga naturvärden. Vissa delar domineras av gran och andra av tall. Inslaget av äldre träd, kring 200 år, är ofta påtagligt. Död ved förekommer framförallt i form av grånågor och på en del ställen är det gott om dem.

Förutom skog innehåller också området två lite större våtmarker och ett flertal mindre myrar. Våtmarkerna är till större delen trädklädda med senvuxna tallar av varierande ålder.

Fynden av rödlistade arter och signalarter visar på områdets höga naturvärden, som inte finns i samma omfattning i omkringliggande skogar. Det är främst arter som är beroende av kontinuitet i tillförseln av död ved eller av gamla, levande träd, som dvärgbägarlav (NT), vintertagging (NT), gammelgranskål (NT), kristallticka (VU), talticka (NT) granticka (NT) och ullticka (NT).

#### 1.3.2 Kulturhistoriska bevarandevärden

I naturreservatet finns spår efter hela 19 kolbottnar enligt Riksantikvarieämbetets kulturmiljöregister.

#### 1.3.3 Geovetenskapliga bevarandevärden

På berget Västerhällarna finns det gott om geologiska formationer som är knutna till landhöjningsprocessen. Berget ligger under högsta kustlinjen och det är tydligt påverkat av havets svallningsprocesser som har gett upphov till renspolade hållar, klapperstensfält och strandvallar.

#### 1.3.4 Bevarandevärden för friluftsliv

Naturreservatet är av stort intresse för friluftslivet. Med sitt läge nära Järbo och samhällets idrottsplats, med motionsspår i anslutning till naturreservatet, är det ett lättillgängligt och populärt friluftsområde. I området finns ett välanvänt stigsystem och på vintern dras skidspår upp till bergets topp där det finns ett vindskydd och en eldstad. Från toppområdet hållmarker kan man se ut över det omgivande landskapet och här finns också en rastplats med eldstad och bänkar. De senaste åren har även området blivit populärt bland mountainbikecyklisterna och några olika cykelleder har markerats upp i terrängen.

#### 1.4 Källförteckning

- Delin, A. 2008. Vintertagging (*Irpicodon pendulus*) kräver gamla tallar. Svensk mykologisk tidskrift nr 29.
- Delin, A. 2008. Skriftlig information om Västerhällarna. Opublicerad.
- Järbo Hembygdsförening. 1982. Järbo i Gästrikebygd.
- Länsstyrelsens naturvärdesinventering. Opublicerat material från fältbesök 2007–2016.
- Nyckelbiotopsinventeringen. 1997. Skogsvårdsstyrelsen.
- Pensionärsföreningen SPF-Ovansjöbygden, studiecirkel 1999. Fäbodrar i Ovansjö.
- Riksantikvarieämbetets kulturmiljöregister.

## PLANDEL

### 2. Skötselområden med bevarandemål och åtgärder

Naturreservatet är indelat i 5 skötselområden, vilka utgår från den skötsel som ska genomföras, se skötselområdeskarta på sidan 12. Skötselområdena är:

- 1: Tallnatskog med möjlighet till brandefterliknande skötsel och naturvårdsbränning
- 2: Talldominerade skogar av varierande ålder som sköts med naturvårdsbränning eller brandefterliknande skötsel
- 3: Grandominerad äldre skog, barrsumpskog samt öppna och trädbevuxta våtmarker med fri utveckling
- 4: Yngre produktionsbestånd bestående av barr- och barrblandskogar med naturvårdande restaureringsskötsel
- 5: Information och friluftsliv.

#### Skötselområden

---

#### *Skötselområde 1: Tallnatskog med möjlighet till brandefterliknande skötsel och naturvårdsbränning*

---

##### Beskrivning

Delområdet utgörs av själva berget Västerhällarna. På de övre delarna av berget dominerar hällmarker som sedan övergår i stenig lågproduktiv morän nedanför toppområdet. Här växer en gammal tallnatskog som innehåller gott om gamla senvuxna tallar i åldrar mellan 200–300 år. Lite längre ned i slutningarna ökar inslaget av gran, även om tallen fortfarande dominerar. Många av granarna är omkringkring 200 år gamla och här finns också gamla björkar och aspar. Flera klapperstensfält finns i området.

### Bevarandemål

Området består av talldominerad naturskog med inslag av lövträd. Strukturer som gamla tallar och granar, solbelyst gammal tallved samt död stående och liggande ved av tall och gran förekommer allmänt i hela området. Naturskogsarter knutna till gamla barrträd och död ved har goda förutsättningar. Arealen taiga (9010) i hela naturreservatet är minst 85,7 ha och förväntas öka i och med att områdets naturskogs kvaliteter utvecklas ytterligare.

### Skötselåtgärder

Naturvårdsbränning med långa tidsintervall skulle vara önskvärt för att bibehålla den talldominerade och glesa skogen i området. Men områdets höga friluftsvärden gör att bränning sannolikt inte kan genomföras.

I stället för bränning kan brandefterliknande skötselåtgärder vid behov göras i området. Inväxningen av gran i området går långsamt och utgör inget problem i dagsläget. Graninväxningen ska hållas under uppsikt och vid behov röjs inväxande ung gran bort. För att skapa död ved och bibehålla den glesa skogen kan ringbarkning av främst gran, men även tall, göras. För att skapa solbelyst liggande död ved kan fällning av tall (ej naturvärdesträd) göras på lämpliga platser, till exempel på glest beskogade partier av bergets sydvästsluttning. En del yngre tallar kan randbarkas för att bli härdade och få en kådrik ved.

Vid alla typer av skötselåtgärder skall all ved lämnas i området som stående eller liggande död ved.

Om naturvårdsbränning ändå skulle bli aktuellt i delar av området ska en detaljerad bränningsplan tas fram i förväg.

*Skötselområde 2: Talldominerade skogar av varierande ålder som sköts med naturvårdsbränning eller brandefterliknande skötsel*

### Beskrivning

Skötselområdet omfattar ett delområde i norra delen av reservatet samt ett område i reservatets centrala delar. Skogen utgörs av talldominerad skog i varierande åldrar, naturskogsartade partier finns men bestånd av mer skött karaktär dominerar. Skogarna har i allmänhet ett varierande inslag av gran.

### Bevarandemål

Området består av talldominerad och med fördel brandpräglad naturskog med ett varierande inslag av lövträd. Naturskogsstrukturer som gamla träd och död ved i form av torrakor och lågor förekommer i god omfattning i hela området. Området har goda förutsättningar för naturskogsarter knutna till gamla tallar och död tallved. Arealen taiga (9010) i hela naturreservatet är minst 85,7 ha och förväntas öka i och med att områdets naturskogs kvaliteter utvecklas ytterligare.

### Skötselåtgärder:

Naturvårdsbränning är den naturvårdsmässigt mest önskvärda skötseln för området, men nästan lika höga friluftsvärden som i skötselområde 1 finns också i detta skötselområde. Detta gäller främst för det norra delområdet där det finns ett välanvänt stigsystem som nyttjas såväl av vandrare som mountainbike-cyklister och skidåkare.

Naturvårdsbränning är den skötselåtgärd som om möjligt ska utföras i första hand för det södra delområdet. För det norra delområdet behöver en utredning om bränning kan genomföras utan att påverka friluftslivet negativt göras initialt. Huvudsaklig skötselriktning får bestämmas därefter. Innan naturvårdsbränning blir aktuellt i området ska en detaljerad bränningsplan tas fram.

Där bränning inte blir aktuellt bör andra brandefterliknande skötselåtgärder göras. Graninväxningen ska hållas under uppsikt och vid behov röjs inväxande ung gran bort. För att skapa död ved och bibehålla en gles skog kan ringbarkning av främst gran, men även tall, göras. En del yngre tallar kan randbarkas för att bli härdade och få en kådrik ved.

I likåldriga medelålders bestånd kan mindre grupper av träd dödas för att, förutom att skapa död ved, även öka områdets heterogenitet samt gynna förnyring av löv.

Vid alla typer av skötselåtgärder skall all ved lämnas i området som stående eller liggande död ved.

### *Skötselområde 3: Grandominerad äldre skog, barrsumpskog samt öppna och trädbevuxta våtmarker med fri utveckling*

#### Beskrivning

Skötselområdet omfattar reservatets grandominerade skogar som till stor del är naturskogsartade med ett allmänt inslag av död ved. Tallöverståndare i 200-års åldern förekommer spritt i området. I skötselområdet ingår också reservatets våtmarker som är av tallkärskaraktär samt omgivande barrsumpskog. Våtmarkerna bildar två tydliga stråk genom reservatet, det ena går genom den centrala delen och det andra i områdets södra del ned mot sjön Offsjön som ligger vid reservatets södra hörn. Flera bäckar rinner också genom skötselområdet. Den södra våtmarken är påverkad av dikning.

#### Bevarandemål

Skogen är naturskogsartad, olikåldrig och innehåller strukturer som gamla träd, och döda stående och liggande träd. I skogen finns goda förutsättningar för

typiska naturskogsarter. Skogen utvecklas fritt genom naturlig dynamik och naturliga processer. Arealen taiga (9010) i hela naturreservatet är minst 85,7 ha och förväntas öka i och med att områdets naturskogs kvaliteter utvecklas ytterligare.

Våtmarkerna har en naturlig hydrologi som bara förändras genom naturliga processer. De gamla diken som finns restaureras alternativt växer igen mer och mer med tiden. Arealen öppna mossar och kärr (7140) är minst 8,3 ha och skogbevuxen myr (9740) är minst 6,2 ha.

#### Skötselåtgärder:

Området lämnas för fri utveckling.

Vid detaljplanering av naturvårdsbränningar i skötselområde 1, 2 och 4 kan delar av skötselområde 3 föras över till skötselområde 2 och vice versa.

Om de diken som finns i reservatet södra del bedöms ha negativ inverkan på naturvärdena, främst i angränsande fuktiga skogar och sumpskogar, bör hydrologisk restaurering genomföras t ex genom igenläggning eller pluggning av diken.

#### *Skötselområde 4: Yngre produktionsbestånd bestående av barr- och barrblandskogar med naturvårdande restaureringskötsel*

##### Beskrivning

Skötselområdet består av ett större sammanhängande område samt tre mindre ytor med yngre triviala produktionsskogar. Bestånden utgörs bland annat av ett större hygge med fröträdsställning och en ca 10-årig tallföryngring, ett mindre hygge med tallföryngring utan fröträd, flera talldominerade bestånd med ett varierande inslag av lövträd och gran i åldrar mellan 20–50 år. I skötselområdets västra delar, söder om den större våtmarken finns ett lövrikt blandskogsbestånd på omkring 40-år.

##### Bevarandemål

Området utvecklas till att på lång sikt utgöras av naturskogsartad skog med strukturer som gamla träd och död ved, med goda förutsättningar för typiska naturskogsarter.

##### Skötselåtgärder:

Skötselområdet innehåller ett flertal varierade produktionsbestånd varför möjliga skötselåtgärder därför beskrivs på generell nivå.

Naturvårdsbränning skulle vara en lämplig skötselåtgärd i stora delar av skötselområdet. Men även delar av detta skötselområde har liksom

skötselområde 1 och 2 högra friluftsvärderna med stigar och korsande skoterled. Samma utredning om bränning är möjlig med hänsyn till friluftslivsintresset måste därför först göras på samma sätt som i skötselområde 1 och 2.

Visst virkesuttag kan behöva göras i samband med naturvårdsbränning, dock endast om det är naturvårdsmässigt motiverat eller nödvändigt för genomförande av bränningen. Om naturvårdsbränning blir aktuellt i delar av området ska en detaljerad bränningsplan tas fram i förväg.

I triviala barrdominerade bestånd kan utvecklingen mot variationsrik naturskogsartad skog påskyndas genom restaureringsåtgärder som luckvis fällning eller ringbarkning av barrträd med syfte att skapa en mer naturlig dynamik, bättre skiktning samt ökad andel död ved.

I lövrika bestånd kan lövträd gynnas genom att andelen barrträd begränsas genom röjning, avverkning eller ringbarkning. Avverkade barrträd kan lämnas om det är positivt för att öka andelen död ved, alternativt transporteras bort om de bedöms ha negativ inverkan på markvegetationen.

#### Skötselområde 5: Information och friluftsliv

##### Beskrivning

Området kring Västerhällarna är med sitt läge nära Järbo och samhällets idrottsplats, med motionsspår i anslutning till naturreservatet, ett lättillgängligt och populärt friluftsområde. I området finns ett välanvänt stigsystem och på vintern dras skidspår upp till bergets topp där det finns ett vindskydd och en eldstad. Från toppområdets hällmarker kan man se ut över det omgivande landskapet och här finns också en rastplats med eldstad och bänkar. Järbo IF är de som i dagsläget sköter anläggningarna och skidspåret. De senaste åren har området också blivit populärt bland mountainbikecyklister och några olika cykelleder har markerats upp längs en del av stigarna av Järbo IF. Ytterligare ett vindskydd, Käll-Änges koja, som för närvarande är i dåligt skick finns centralt i området.

##### Bevarandemål:

- Naturreservatets gräns ska vara tydligt markerad
- Minst tre väl underhållna informationsskyltar med beskrivning av naturreservatet ska finnas.
- Minst en väl underhållen rastplats med eldstad och ved finns vid toppområdet.
- Stigarna i naturreservatet har god framkomlighet.

##### Skötselåtgärder:

Områdets gränser markeras och underhålls kontinuerligt.

Informationsskyltar sätts upp, underhålls och byts ut vid behov.

Stigarna i naturreservatet hålls fria från fallna träd.

Länsstyrelsen ansvarar för underhållet av vindskyddet och eldstaden vid toppområdet samt att ved finns tillgänglig vid vindskyddet.

Järbo IF ansvarar för underhållet av rastplatsen vid toppområdet samt den lilla bron vid toppområdet. Föreningen planerar att rusta upp det centralt belägna vindskyddet (Käll-Änges koja) och har också planer på att bygga ett nytt vindskydd vid reservatets norra gräns.

Järbo IF sköter också underhållet av de stigar där skidspår dras upp på vintern samt de stigar som iordningställts till mountainbikeleder. Föreningarna sköter också prepareringen och underhållet av skidspåret under vintern.

Samtliga befintliga och planerade friluftsanläggningar visas på anläggningskartan på sidan 13.

### 3. Uppföljning

#### 3.1 Uppföljning av skötselåtgärder

Länsstyrelsens personal eller andra av länsstyrelsen anlitade entreprenörer ansvarar för dokumentation och rapportering av vilka åtgärder som genomförts och när de genomförts. Länsstyrelsen ansvarar för att uppföljning och utvärdering av genomförda skötselåtgärder sker för:

- Naturvårdsbränningar
- Brandefterliknande skötselåtgärder
- Naturvårdande restaureringsåtgärder
- Hydrologiska restaureringsåtgärder

#### 3.2 Uppföljning av bevarandemål

Länsstyrelsen ansvarar för att uppföljning av bevarandemål genomförs. Uppföljningen specificeras i dokumentet ”Uppföljningsplan för Västerhällarnas naturreservat” vilket fastställs i samband med naturreservatets bildande. Mer information om Länsstyrelsens uppföljning finns i ”Uppföljning av skyddade områden i Gävleborgs län – policy och översiktlig plan 2012”.

#### 4. Sammanfattning och prioritering av planerade skötselåtgärder

Skötselåtgärd	När	Var	Frekvens	Prio	Finansiering
Utredning om möjligheter till Naturvårdsbränning	Initialt	Skötselområde 1, 2 och 4		1	Skötselanslaget
Naturvårdsbränning	Vid möjlighet och vid behov	Skötselområde 1, 2 och 4	Återkommande	1	Skötselanslaget
Brand- efterliknande åtgärder	Vid behov om inte bränning kan utföras	Skötselområde 1, 2	Återkommande	2	Skötselanslaget
Naturvårdande restaurerings-skötsel	Initialt och vid behov	Skötselområde 4	Vid behov	2	Skötselanslaget
Hydrologiska restaurerings-åtgärder	Om behov påvisas	Skötselområde 3	Vid behov	3	Skötselanslaget
Utmärkning av reservatsgräns	Initialt och vid behov	Reservatets gränser	Underhåll vid behov	1	Skötselanslaget
Informationstavlur	Initialt	Se karta	Underhåll vid behov	1	Skötselanslaget
Underhåll av vindskydd och eldstad samt tillhandahålla ved	Vid behov	Vindskyddet och eldstaden vid toppområdet, se karta	Löpande vid behov	1	Skötselanslaget
Underhåll av stigar	Vid behov	Stigar i reservatet som inte sköts av Järbo IF och Järbo Föreningsallians	Vid behov	2	Skötselanslaget

#### 5. Revidering

Skötselplanen gäller tillsvidare, men bör löpande ses över och revideras vid behov. Om inte tidigare kan det vara lämpligt att revidera skötselplanen om ungefär 15 år.



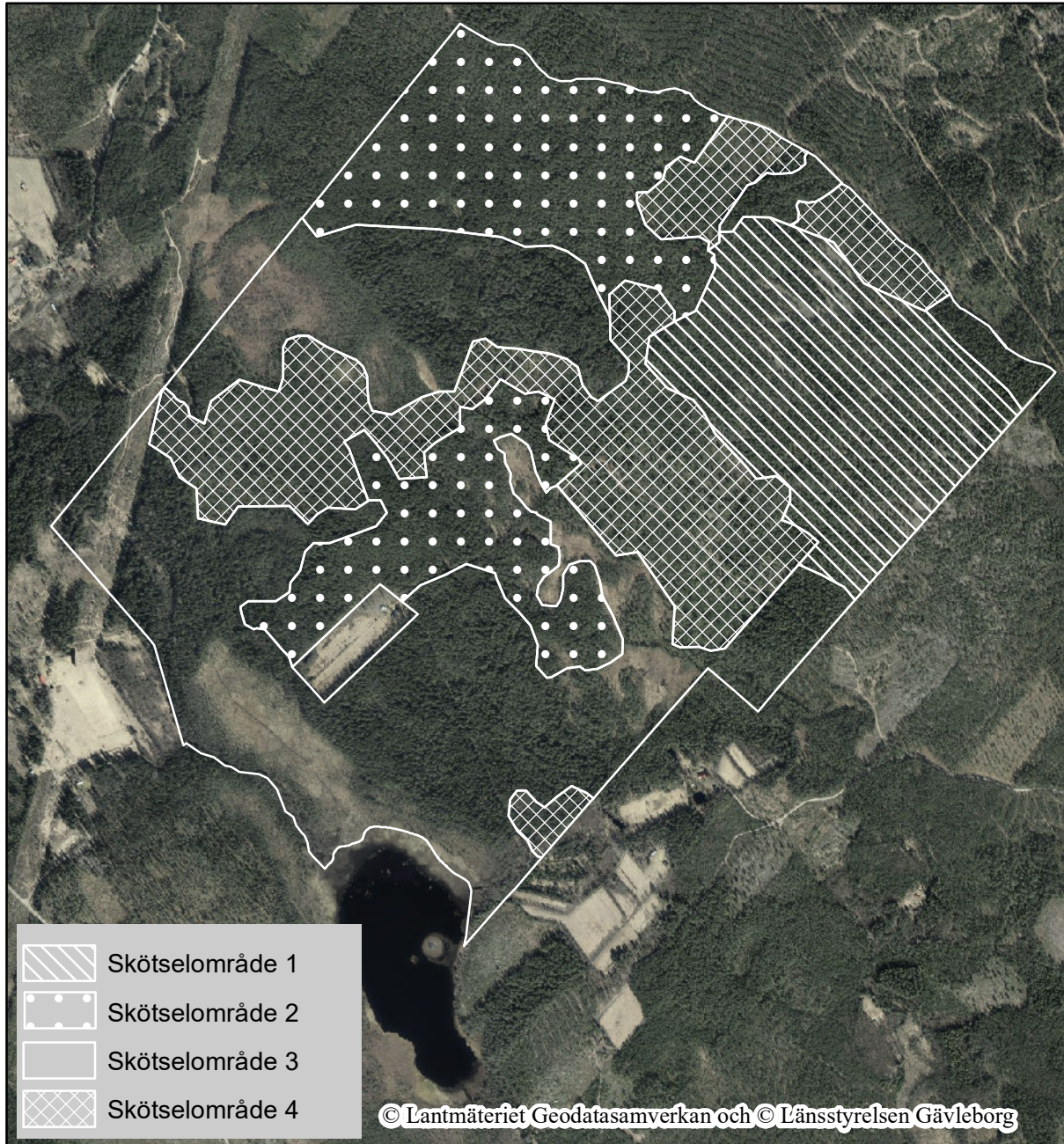
Länsstyrelsen  
Gävleborg

Tillhör skötselplan  
2021-09-27

Dnr 5166-11

12 (13)

## Västerhällarnas naturreservat Skötselområdeskarta



Bakgrundskarta: Ortofoto

Skala 1:15 000

0 80 160 320 480 640 800 Meter

Karta tillhörande skötselplan för Västerhällarnas naturreservat  
Gränsen är inmätt i fält

Centrumkoordinater (SWEREF99 TM)  
N: 6730753 E: 585734



Postadress

Besöksadress

Telefon

E-post adress

Länsstyrelsen  
801 70 Gävle

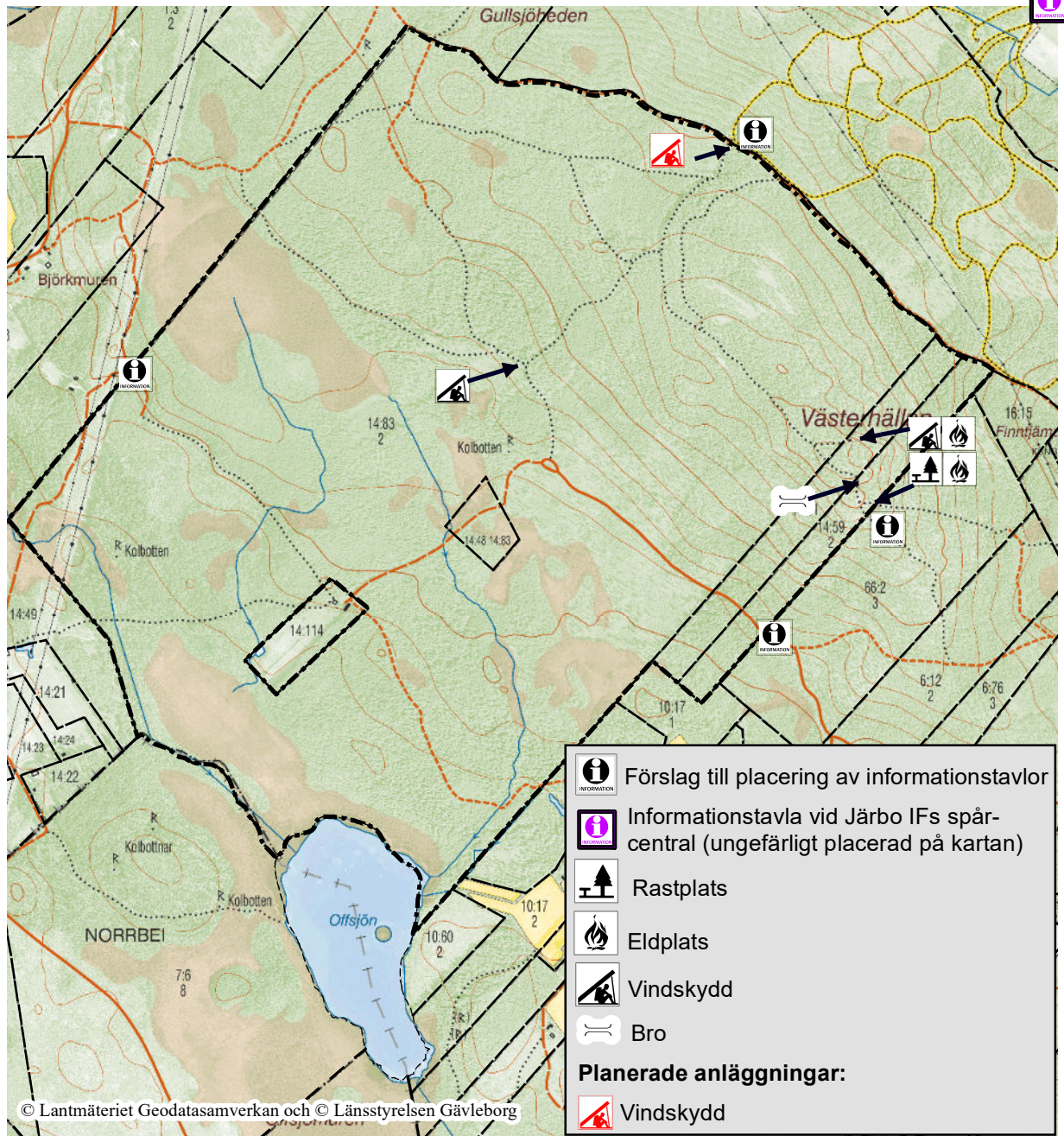
Borgmästarplan

010-225 10 00

[gavleborg@lansstyrelsen.se](mailto:gavleborg@lansstyrelsen.se)



## Västerhällarnas naturreservat Skötselkarta anläggningar



Karta tillhörande skötselplan  
för Västerhällarnas naturreservat

Centrumkoordinater (SWEREF99 TM)

N: 6730753 E: 585734

Skala 1:15 000

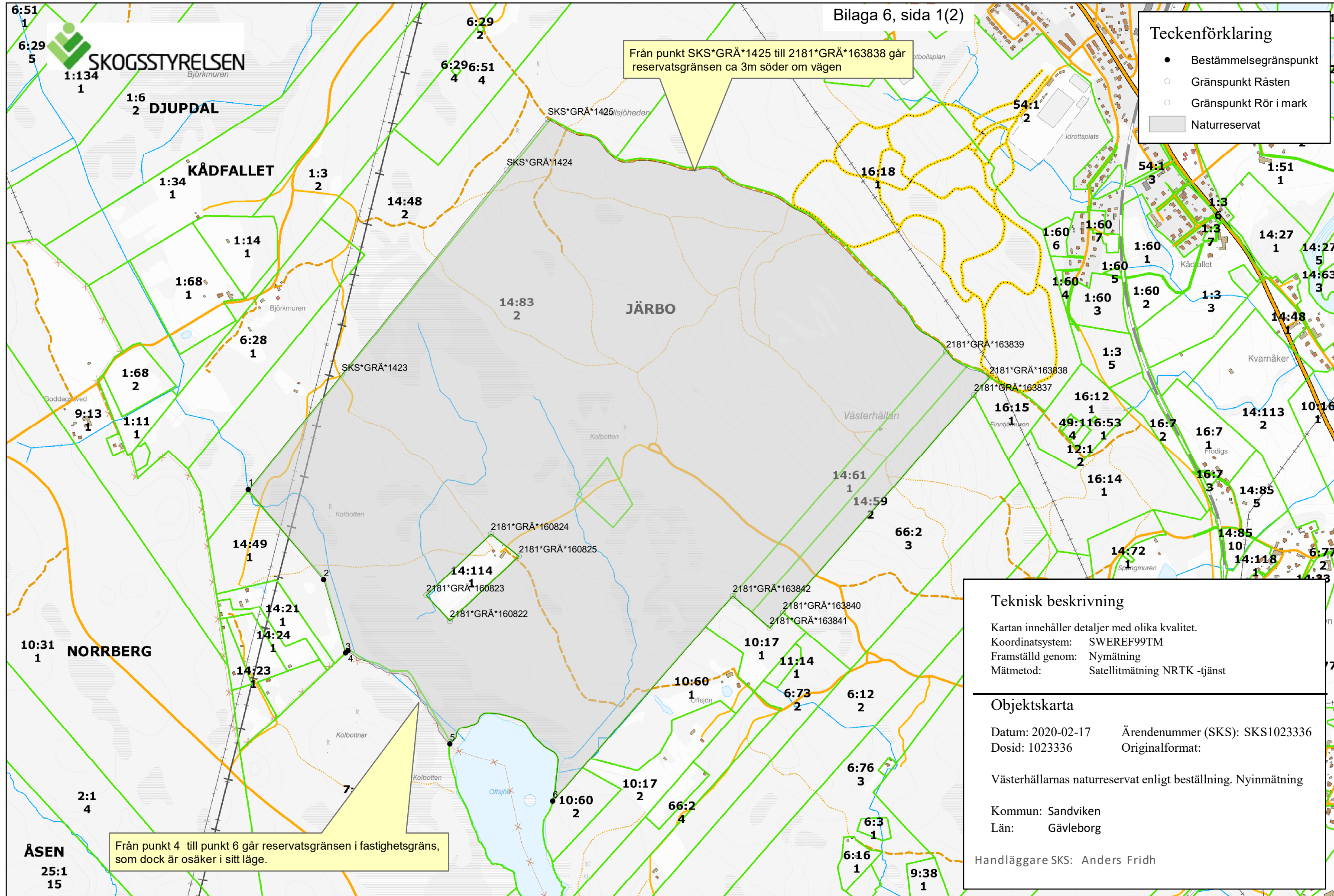
0 50100 200 300 400 500 Meter

----- Gräns för naturreservatet

Gränsen är inmätt i fält

Bakgrundskarta: Fastighetskartan





**Teckenförklaring**

- Bestämmelesgränspunkt
- Gränspunkt Råsten
- Gränspunkt Rör i mark
- Naturreservat

**Teknisk beskrivning**

Kartan innehåller detaljer med olika kvalitet.  
 Koordinatsystem: SWEREF99TM  
 Framställd genom: Nymätning  
 Mätmetod: Satellitmätning NRTK -tjänst

---

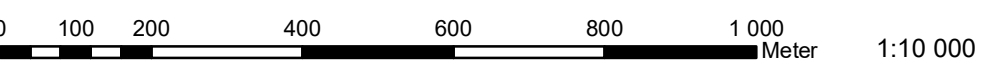
**Objektskarta**

Datum: 2020-02-17      Ärendenummer (SKS): SKS1023336  
 Dosid: 1023336      Originalformat:

Västerhällarnas naturreservat enligt beställning. Nynymätning

Kommun: Sandviken  
 Län: Gävleborg

Handläggare SKS: Anders Fridh



## Teknisk beskrivning

Datum: 2020-03-05 Märkning: Blå-gul snitsel, stakkäppar  
 Ärendenummer: SKS1023336 Mätmetod: Satellitmätning NRTK -tjänst  
 Dosid: 1023336 Mätperiod: 2019-11-18 till 2020-01-21  
 Handläggare: Anders Fridh

Objekt: Västerhällarnas naturreservat, nymätning.

Kommun: Sandviken

Län: Gävleborg

Koordinatsystem: SWEREF99\_TM

Koordinatkvalitet: Inre 500 mm, Yttre 500 mm

Punkt ID	Norr (N)	Öst (E)	Notering
1	6730592,17	584643,10	Bestämelsegränspunkt
2	6730315,83	584873,89	Bestämelsegränspunkt
3	6730092,13	584940,51	Bestämelsegränspunkt
4	6730098,88	584947,80	Bestämelsegränspunkt
5	6729814,98	585259,00	Bestämelsegränspunkt
6	6729640,16	585572,66	Bestämelsegränspunkt
2181*GRÄ*160822	6730190,71	585258,87	Gränspunkt Rör i mark
2181*GRÄ*160823	6730268,92	585186,61	Gränspunkt Rör i mark
2181*GRÄ*160824	6730456,16	585384,23	Gränspunkt Rör i mark
2181*GRÄ*160825	6730388,67	585469,73	Gränspunkt Rör i mark
2181*GRÄ*163837	6730880,97	586859,77	Gränspunkt Råsten
2181*GRÄ*163838	6730933,76	586907,26	Gränspunkt Råsten
2181*GRÄ*163839	6731013,05	586773,57	Gränspunkt Råsten
2181*GRÄ*163840	6730216,36	586275,85	Gränspunkt Råsten
2181*GRÄ*163841	6730169,93	586235,60	Gränspunkt Råsten
2181*GRÄ*163842	6730267,80	586122,88	Gränspunkt Råsten
SKS*GRÄ*1423	6730942,56	584928,28	Gränspunkt Råsten
SKS*GRÄ*1424	6731568,59	585432,78	Gränspunkt Råsten
SKS*GRÄ*1425	6731723,34	585557,77	Gränspunkt Råsten

## HUR MAN ÖVERKLAGAR

Om Ni vill överklaga detta beslut skall Ni göra det **skriftligen** hos **Regeringen, Miljödepartementet**.

Brevet med överklagandet skall dock lämnas eller skickas till:

**Länsstyrelsen Gävleborg**  
**801 70 Gävle**

eller via e-post till:

**[gavleborg@lansstyrelsen.se](mailto:gavleborg@lansstyrelsen.se)**

Skrivelsen med överklagandet måste ha kommit in till Länsstyrelsen **inom tre veckor** från den dag Ni fick del av beslutet.

Om överklagandet kommer in för sent kan det inte tas upp till prövning.

I överklagandet ska Ni ange

1. Ert namn och Er adress
2. vilket beslut Ni överklagar (diarienummer eller motsvarande)
3. vilken ändring Ni vill ha, samt
4. vilka skäl Ni anser att Ni har för ändringen.

Vill Ni veta mera om hur man överklagar kan Ni ta kontakt med Naturvårdsenheten vid Länsstyrelsen, telefon 010-225 10 00.

## UPPLYSNINGAR

Regeringen prövar efter överklagande beslut av statliga myndigheter i frågor som rör bildande av naturreservat, utom frågor om ersättning, (18 kap 1 § miljöbalken).

Naturvårdsverket, Riksantikvarieämbetet, Skogsstyrelsen och Havs- och vattenmyndigheten får överklaga beslut om bildande av naturreservat (40 § förordningen om områdesskydd enligt miljöbalken m.m.).

Beslut om bildande av naturreservat får även överklagas av den som domen eller beslutet angår, om avgörandet har gått honom eller henne emot samt den myndighet, kommunala nämnd eller annan som enligt vad som är särskilt föreskrivet i balken eller i föreskrifter meddelade med stöd av balken har rätt att överklaga. Denna paragraf innebär inte någon inskränkning av rätten att överklaga enligt bestämmelser i rättegångsbalken (16 kap 12 § miljöbalken).