

**22 FS 1969:82**

**Utkom från  
trycket den  
2 juni 1969**

**Länsstyrelsen i Västernorrlands län kungörelse av länsstyrelsens  
föreskrifter; skyddsområde för vattentäkt å fastigheten  
Trehörningsjö 1:233 i Trehörningsjö kommun;**

Länsstyrelserna har genom beslut 8.5.1969, med stöd av 2 kap 64 § vattenlagen, för beredande av skydd för Trehörningsjö kommuns grundvattentillgångar å fastigheten Trehörningsjö 1:233 i kommunen, *dels* fastställt det skyddsområde, som utmärkts på bifogade av ingenjörsfirman Orrje & Co 12.6.1968 upprättade karta, *dels ock* med giltighet inom det sålunda fastställda skyddsområdet meddelat följande allmänna föreskrifter rörande vad som jämlikt 2 kap 63 § vattenlagen skall iakttagas:

**1 §**

Inom det skyddsområde, som utmärkts på bifogade karta, skall gälla föreskrifterna i §§2-12.

**2 §**

Brandfarlig vätska får förvaras, hanteras och transporteras endast i överensstämmelse med Kommerskollegiets tillämpningsföreskrifter till Kungl förordningen 1 december 1961 om brandfarliga varor. Anordning för förvaring, hantering, transport och försäljning av sådan vätska skall vara så utförd att antingen uppkommet läckage snabbt upptäcket eller risken att anordningen skadas genom korrosion är obetydlig.

Vid varje ovan- och underjordisk cistern för brandfarlig vätska skall finnas en varningsskylt med upplysning om att cisternen är belägen inom skyddsområde för vattentäkt. Spill eller läckage, som ej är obetydligt, skall omedelbart rapporteras till hälsovårdsnämnden.

**3 §**

Uppställning av stationär, med flytande bränsle driven maskin får ske endast om säkerhetskärl för spill anordnas under motorer och bränslebehållare. Kärlen skall rymma hela den vid maskinen förekommande bränslemängden och vara så beskaffade, att uppsamlat bränsle med säkerhet hindras nedtränga i marken. Det åligger innehavaren av maskinen att tillse att uppsamlingsanordningen ej genom vattenfyllning eller på annat sätt bringas ur funktionsdugligt skick.

**4 §**

Upplag av andra för grundvatten skadliga ämnen än brandfarlig vätska (t ex tjära och tjärprodukter, gifter för bl.a. skadedjursbekämpning och växtutrotning, smörjolja och transformatorolja samt dammbindningsmedel) får ej anordnas med mindre hälsovårdsnämnden meddelat tillstånd därtill. Hälsovårdsnämnden har därvid att bestämma vilken mängd ämnen som får lagras på fastighet samt föreskriva de skyddsåtgärder som i förekommande fall måste vidtagas.

#### **5 §**

Gödselstad och annan upplagsplats för djurspillning ävensom ensilageanläggning får anordnas endast i den mån det är möjligt att vidtaga helt betryggande åtgärder mot grundvattenförorening. Skyddsåtgärderna bör utföras enligt av hälsovårdsnämnden för varje särskilt fall lämnade anvisningar.

#### **6 §**

Gödsel och andra gödningsämnen ävensom djurbekämpnings- och växtutrottningsmedel samt dammbindningsmedel får användas endast i den omfattning som erfordras för normalt nyttjande av fastigheter för jordbruk och skogsbruk samt för sedvanligt underhåll av vägar. Kloakslam får ej utspridas.

#### **7 §**

Avloppsvatten får ej utsläppas i marken. Avloppsledningar och tillhörande brunnar skall utföras av tätt material och med täta fogar. Hälsovårdsnämnden äger medge undantag härifrån om det med hänsyn till avloppsvattnets mängd och beskaffenhet, markbeskaffenheten och grundvattenytans djup m.m. kan ske utan risk för grundvattnet.

#### **8 §**

Tippning och nedgrävning av sopor och annat avfall får ej ske utan hälsovårdsnämndens tillstånd.

#### **9 §**

Grus- eller sandtäkt får icke ske till lägre nivå än en meter över den beräknade högsta grundvattenytan. Vid exploatering skall det översta växtbärande marklagret tillvaratagas och i mån av exploaterings fortskridande utbredas på botten och släntytorna, sedan dessa först utjämnats.

Återfyllnad av grus- eller sandtäkt får ej ske med sådant material att grundvattenförorening eller betydande minskning av grundvattenbildning och grundvattenframrinningen kan bli följden.

Länsstyrelsen äger efter hälsovårdsnämndens hörande i särskilda fall lämna tillstånd till täkt under förenämnda nivåer.

#### **10 §**

Anmälan skall göras till hälsovårdsnämnden, innan verksamhet, som avses i 9 §, påbörjas.

*Allmänna bestämmelser*

## 11 §

Tillsyn över efterlevnaden av skyddsföreskrifterna utövas av hälsovårdsnämnden enligt 2 § hälsovårdsstadgan.

## 12 §

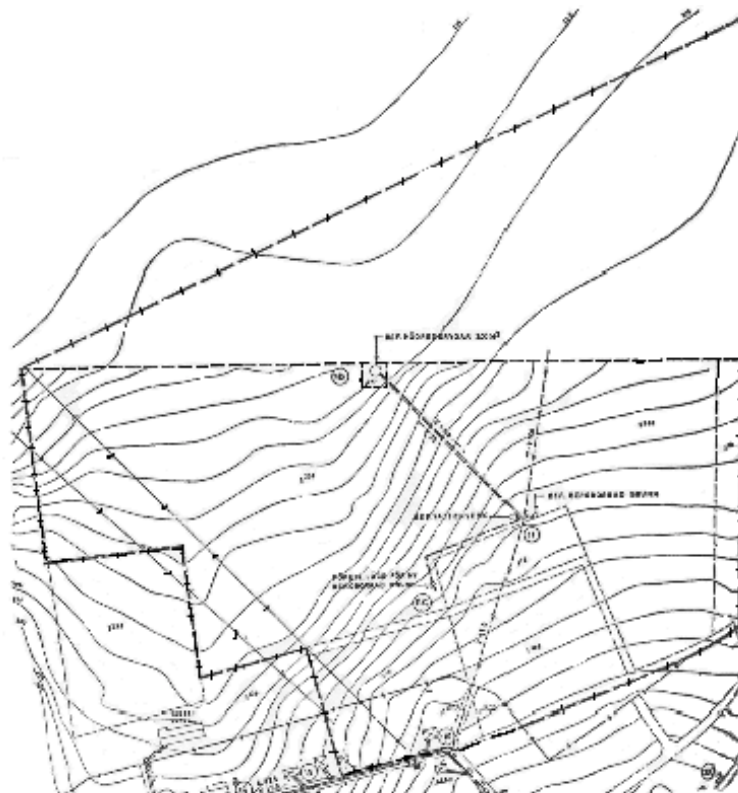
Förseelse mot föreskrifterna i 2 § andra stycket samt 3-9 §§ bestraffas såsom i 13 kap 14 § andra stycket vattenlagen sägs”.

Jämlikt 2 kap 68 § andra stycket vattenlagen skall de för skyddsområdet fastställda föreskrifterna omedelbart lända till efterrättelse och gälla intill dess annorlunda förordnats. Tryckta exemplar av de meddelade föreskrifterna finns att tillgå hos länsstyrelsen för allmänheten mot betalning.

På länsstyrelsens vägnar:

**Harald Ljungh**

**Beng Olavi**



### BETECKNINGAR

	ANGER BEF.	SPILLVATTENLEDNING
	FÖRESL.	VATTENLEDNING
	BEF. TELELUFTLEDNING	
	SKYDDSOmrÅDESGRÄNS	