



Enheten för naturskydd

# BILDANDE AV STORKULLENS NATURRESERVAT

## BESLUT

Lännsstyrelsen förklarar med stöd av 7 kap. 4 § miljöbalken (1998:808) det område som avgränsats på karta enligt bilaga 1 och 2, med den gräns som slutligen märks ut i fält, som naturreservat. Naturreservatets namn ska vara Storkullens naturreservat.

För att tillgodose och uppnå syftet med naturreservatet förordnar länsstyrelsen med stöd av 7 kap. 5, 6 och 30 §§ miljöbalken samt 22 § förordningen (1998:1252) om områdesskydd enligt miljöbalken m.m. att nedan angivna föreskrifter ska gälla för naturreservatet (se Föreskrifter för naturreservatet samt karta i bilaga 3).

Slutligen fastställer länsstyrelsen i enlighet med 3 § förordningen om områdesskydd enligt miljöbalken m.m. skötselplan enligt bilaga 4 för naturreservatets långsiktiga vård. Förvaltare för naturreservatet ska vara länsstyrelsen.

Beslutet riktar sig till var och en, fastighetsägare och innehavare av särskild rätt, vars rättigheter att använda mark- och vattenområden berörs inom reservatsområdet. Föreskrifterna enligt punkten C om rätten att färdas och vistas inom naturreservatet och om ordningen i övrigt inom naturreservatet gäller omedelbart, även om de överklagas, jämför 7 kap. 30 § andra stycket miljöbalken.

## Uppgifter om naturreservatet

Benämning:	Storkullens naturreservat
NVR-id:	21-2064065
Kommun:	Ljusdal
Lägesbeskrivning:	Området ligger ca 3,5 km nordost om Rullbo och ca 14 km nordväst om Los. Se bifogad översiktskarta (bilaga 2)
Centrumkoordinater (SWEREF99 TM):	N: 67 E: 6
Gräns:	Se bifogad beslutskarta (bilaga 1), gränsen är markerad med den punktstreckade linjen, samt brytpunktskarta (bilaga X).
Fastigheter:	Hiviåsen 1:1
Markägare:	Bolag
Areal (från VIC Natur):	Total areal 38,3 ha Skogsmark 31,8 ha Produktiv skogsmark 27,3 ha
Natura 2000-område:	Storkullen SE0630213
Förvaltare:	Länsstyrelsen
Friluftsliv:	Området är av litet intresse för friluftslivet.

## Syftet med naturreservatet

Syftet med naturreservatet är att bevara den biologiska mångfalden, och att vårda och bevara den värdefulla naturmiljön i området. Mer preciserat är syftet att bevara kalkpåverkade rikkärr och översilad fuktig skogsmark. Typiska växt- och djursamhällen som är karakteristiska för dessa livsmiljöer ska ha gynnsamt tillstånd\*. Naturliga flöden och vattenståndsfluktuationer ska förekomma i för

\* =Gynnsamt tillstånd (på objektsnivå) är jämförbart med begreppet gynnsam bevarandestatus. Vad som menas med gynnsam bevarandestatus definieras i 16 § förordningen om områdesskydd enligt miljöbalken m.m.

livsmiljöerna gynnsam omfattning och de skyddsvärda arterna \*\* guckusko (*Cyripedium calceolus*) och större vattensalamander (*Triturus cristatus*) ska ha gynnsamt tillstånd\*.

Syftet ska nås genom att:

- Exploateringar och arbetsföretag förhindras så att områdets orördhet bibehålls.
- Inget skogsbruk bedrivs i området.
- Skogsbevuxen myr och skog tillåts utvecklas fritt genom naturliga processer.
- Myrar hävdas med röjningar, slåtter, bete och borttagning av enstaka träd vid behov.
- Åtgärder för att gynna guckusko genomförs vid behov.

### Skälen för beslutet

Storkullens sydsluttning med en blandning av rikkärr och andra fattigare myrar samt översilad fuktig skogsmark utgör en av de mest skyddsvärda delarna i det kalkrika området kring Los. Området har i princip opåverkad hydrologi och hör till en av Hälsinglands intressantaste växtlokaler med ovanligt rik flora med sällsynta arter av kärlväxter och mossor. I Storkullens välutvecklade rikkärr finns förekomster av bland annat de kalkkrävande arterna guckusko, tvåblad, axag, kalkkällmossa, praktflikmossa, flikbålmossa och maskgulmossa. I skogen växer bland annat spindelblomster, trådfräken och den i länet ovanliga arten finbräken. På träden förekommer lunglav. I och i anslutning till tjärnen i söder finns den fridlysta större vattensalamandern.

Våtmarken ingår i myrskyddsplan för Sverige (objekt 1009515 Rullboområdet, X4) där landets mest skyddsvärda myrar utpekats. Avsikten med myrskyddsplanen är att ge Sveriges värdefullaste våtmarker ett långsiktigt skydd.

Naturreseptatet omfattar natur som ingår i det europeiska nätverket Natura 2000 som upprättats med ledning av direktiv från EU. Habitaterna öppna mossar och kärr (7140), rikkärr (7230) och Skogsbevuxen myr (91D0) samt arterna

---

\*\* Arter upptagna i rådets direktiv 92/43/EEG av den 21 maj 1992 om bevarande av livsmiljöer samt vilda djur och växter, det s.k. art- och habitatdirektivet, eller i rådets direktiv 79/409/EEG av den 2 april 1979 om bevarande av vilda fåglar, det s.k. fågeldirektivet.

Större vattensalamander och Guckusko vilka är upptagna i art- och habitatdirektivet ska ha gynnsam bevarandestatus.

För att bevara naturvärdena krävs att skogsbruk upphör och att området skyddas mot exploatering och verksamheter som kan påverka områdets hydrologi negativt, samt att våtmarker hålls öppna. För att nå detta behöver området få formellt skydd som naturreservat.

### **Föreskrifter för naturreservatet**

Föreskrifterna under A och C nedan utgör inte hinder för förvaltaren av naturreservatet eller av förvaltaren utsedd uppdragstagare att utföra de åtgärder som behövs för att uppnå syftet med naturreservatet, som framgår av föreskrifterna B1-B7 nedan. Inte heller utgör föreskrifterna hinder för länsstyrelsen eller av länsstyrelsen utsedd uppdragstagare att utföra inventeringsverksamhet, nödvändig insamling av bestämningsmaterial, eller annan dokumentation av växt- och djurliv, andra naturförhållanden och friluftsliv inom naturreservatet.

Föreskrifterna utgör inte hinder för normalt underhåll av befintlig väg som går igenom naturreservatet. Med befintlig avses tidpunkten för detta beslut.

#### *A. Föreskrifter enligt 7 kap. 5 § miljöbalken om inskränkningar i rätten att använda mark- och vattenområden*

Utöver vad som gäller enligt andra författningar är det förbjudet att

1. avverka träd eller buskar, eller att ta bort eller upparbeta dött träd eller vindfälle,
2. uppföra eller anlägga byggnad, brygga, bro, mast, antenn, torn, campingplats, luft- eller markledning, stängsel, hägnad eller annan anläggning,
3. anlägga väg, stig, vandringsled eller parkeringsplats,
4. bedriva vattenverksamhet, som till exempel att utföra vattenreglering eller leda bort vatten,
5. bedriva täkt, anordna upplag, borra, mejsla, måla, spränga, gräva, schakta, dämna, tippa, fylla ut, dika, dikesrensa, muddra, eller på annat sätt skada mark och block,

6. bedriva mineralutvinning,
7. använda eller sprida kemiska och biologiska bekämpningsmedel, kalk, gödselmedel eller växtnäringsämnen,
8. framföra motordrivnet fordon annat än på väg som är avsedd för motorfordonstrafik,
9. sätta upp tavla, plakat, affisch, skylt eller göra inskrift,
10. plantera in eller sätta ut växt- eller djurart,

Föreskrift 8 ovan utgör inte hinder för äldragare eller liknande som behövs för uttransport av större vilt från området vid den jakt som är tillåten i naturreservatet. Uttransporten ska ske på så sätt att skador på mark och vegetation undviks.

Föreskrift 9 ovan utgör inte hinder för jaktlagets uppsättning av tillfälliga skyltar som behövs i samband med den jakt som är tillåten i naturreservatet.

Föreskrifterna ovan utgör inte hinder för renskötsel i enlighet med rennäringslagen (1971:437) eller framföra motordrivnet fordon vid renskötsel i enlighet med gällande terrängkörningslagstiftning.

*B. Föreskrifter enligt 7 kap. 6 § miljöbalken om förpliktelser för ägare och innehavare av särskild rätt till fastighet att tåla visst intrång*

För att tillgodose syftet med naturreservatet förpliktigas ägare och innehavare av särskild rätt till fastighet att tåla följande intrång.

1. Utmärkning av naturreservatets gräns enligt Naturvårdsverkets anvisningar.
2. Uppsättning och underhåll av informationstavlor.
3. Genomförande av återkommande restaureringsåtgärder, i form av försiktig röjning och borttagning av träd för att gynna guckosko på dess växtplatser.
4. Genomförande av återkommande skötselåtgärder i kärr och mossar såsom röjning av igenväxningsvegetation, borttagning av enstaka träd och slätter eller bete, enligt karta bilaga 3.

5. Vid behov - genomförande av naturvårdsinriktade restaureringsåtgärder såsom byte av vägtrumma, igenläggning av diken och äldre körspår, i hela naturreservatet.
  6. Återkommande bekämpning av för reservatsområdet invasiva främmande arter och icke inhemska träd och buskar i hela naturreservatet.
  7. Undersökning och dokumentation av växt- och djurliv, andra naturförhållanden och friluftsliv.
- C. *Föreskrifter enligt 7 kap. 30 § miljöbalken om rätten att färdas och vistas inom naturreservatet samt om ordningen i övrigt inom naturreservatet*

Utöver vad som gäller enligt andra författningar är det förbjudet att

1. framföra motordrivet fordon, annat än på väg som är avsedd för motorfordonstrafik,
2. ta ved, bryta kvistar, fälla eller på annat sätt skada levande eller döda stående eller omkullfallna träd och buskar,
3. elda annat än med ved som tagits med,
4. skada, plocka eller samla in växter, svampar och lavar,
5. klättra i boträd, uppehålla sig nära rovfågelbo, lya eller gryt, samla in djur eller på annat sätt skada eller störa djurlivet,
6. sätta upp tavla, plakat, affisch, skylt eller göra inskrift,
7. skada fast föremål eller ytbildning, såsom att omlagra eller bortföra sten, gräva, eller därmed jämförligt,
8. utan länsstyrelsens tillstånd genomföra arrangemang med fler än 50 deltagare, till exempel tävlingar eller militär övningsverksamhet.

Föreskrift 4 ovan utgör inte hinder för plockning för eget behov av sådana bär, matsvampar och växter som inte är rödlistade.

Föreskrifterna 1 och 5 ovan utgör inte hinder för innehavare av särskild rätt i samband med den jakt som är tillåten i naturreservatet.

Föreskrift 6 utgör inte hinder för tillfällig skyltning i samband med organiserade arrangemang och tävlingar enligt föreskrift 8.

Föreskrifterna ovan utgör inte hinder för renskötsel i enlighet med rennäringslagen (1971:437) eller framföra motordrivet fordon vid renskötsel i enlighet med gällande terrängkörningslagstiftning.

### **Andra bestämmelser som gäller för området**

Delar av naturreservatet är även Natura 2000-område (SE0630213). För verksamheter eller åtgärder som på ett betydande sätt kan påverka miljön i Natura 2000-området krävs tillstånd enligt 7 kap. 28 a-29 §§ miljöbalken. För Natura 2000-området finns en upprättad bevarandeplan med länsstyrelsens diarienummer 2222-2017.

Även om en verksamhet eller åtgärd inte är förbjuden enligt naturreservatets föreskrifter kan anmälan, tillstånd eller samråd ändå krävas t.ex. tillstånd/anmälan till vattenverksamhet eller samråd enligt 12 kap. 6 § miljöbalken.

### **Ärendets beredning**

Områdets höga naturvärden är kända sedan länge och uppmärksammades i myrinventeringen 1985 och i den efterföljande våtmarksinventeringen som ett av länets intressantaste myrområden. Området fick därför ingå i Myrskyddsplan för Sverige (Naturvårdsverket 1994 och 2007) som identifierar de mest angelägna naturskyddsobjekten inom miljömålet myllrande våtmarker. Området är även med i Natura 2000-nätverket (SE0630213) och 2006 fastställdes en bevarandeplan för området som sedan uppdaterades 2017.

2007 informerades markägare Bergvik Väst AB om områdets höga naturvärden och att området var i behov av framtida skydd. En mer tydlig dialog om skydd av området återupptogs 2018. Samma år godkände Naturvårdsverket området för naturreservatsbildning och 2022 värderade Svefa AB fastigheten, som nu ägdes av Kopparfors Fastigheter AB. Förhandling utfördes av ÅF Infrastructure AB och avtal om intrångsersättning träffades under 2023.

Väster om objektet fortsätter Natura 2000-området in på en privat fastighet. Där har den norra delen fått formellt skydd genom att naturvårdsavtal har tecknats

med markägaren.

Förbudet mot att avverka träd eller buskar, eller att ta bort eller upparbeta dött träd eller vindfällor, medför att pågående markanvändning avsevärt försvåras inom berörd fastighet. Överenskommelse om ersättning enligt 34 § förordningen om områdesskydd enligt miljöbalken m.m. och enligt 31 kap. miljöbalken har därför träffats med berörd markägare.

I enlighet med vad som sägs i 4 § förordningen (2024:183) om konsekvensutredning vid regelgivning, har Länsstyrelsen gjort bedömningen att föreskrifterna enligt 7 kap. 30 § miljöbalken innebär så begränsade kostnadsmässiga och andra konsekvenser att det saknas skäl för en konsekvensutredning av regelgivningen.

I enlighet med 8 § Lag (2022:66) om konsultation i frågor som rör det samiska folket har länsstyrelsen den 24 januari 2024 skickat ut förfrågan till Sametinget, Svenska Samernas Riksförbund (SSR) och Tåssåsens sameby om de önskar konsultation med anledning av bildandet av Storkullens naturreservat. Sametinget och SSR avstår konsultation. Tåssåsens sameby har inte svarat på förfrågan.

## Länsstyrelsens motivering av beslutet

### *Tillämpliga bestämmelser*

Enligt 1 kap. 1 § andra stycket miljöbalken ska densamma tillämpas så att bl.a. värdefulla natur- och kulturmiljöer skyddas och vårdas och den biologiska mångfalden bevaras.

Enligt 7 kap. 4 § första stycket miljöbalken får länsstyrelsen förklara ett mark- eller vattenområde som naturreservat i syfte att bevara biologisk mångfald, vårda och bevara värdefulla naturmiljöer, tillgodose behov av områden för friluftslivet, samt även för att skydda, återställa eller nyskapa värdefulla naturmiljöer, och/eller skydda, återställa eller nyskapa livsmiljöer för skyddsvärda arter.

Enligt 7 kap. 5 § första stycket miljöbalken framgår att i ett beslut om att bilda naturreservat ska skälen för beslutet anges. Enligt paragrafens andra stycke följer att det i beslutet ska anges de inskränkningar i rätten att använda mark- och vattenområden som behövs för att uppnå syftet med naturreservatet. Enligt paragrafens tredje stycke får länsstyrelsen meddela beslut om nya inskränkningar eller nya skäl om det behövs för att uppnå syftet med skyddet.



Enligt 7 kap. 6 § miljöbalken får länsstyrelsen förplikta ägare och innehavare av särskild rätt till fastighet att tåla visst intrång om det behövs för att tillgodose syftet med naturreservatet.

Enligt 7 kap. 25 § miljöbalken gäller att vid prövning av frågor om skydd av områden skall hänsyn tas även till enskilda intressen. En inskränkning i enskilds rätt att använda mark eller vatten som grundas på skyddsbestämmelse i kapitlet får därför inte gå längre än som krävs för att syftet med skyddet skall tillgodoses.

Enligt 7 kap. 30 § första stycket miljöbalken jämfört med 22 § första meningen förordningen om områdesskydd enligt miljöbalken med mera får länsstyrelsen meddela föreskrifter om rätten att färdas och vistas inom naturreservatet samt om ordningen i övrigt inom naturreservatet om det behövs för att tillgodose syftet med skyddet.

#### *Beskrivning av området*

Storkullens naturreservat är beläget i västra delen av Ljusdals kommun, drygt tre kilometer nordost om Rullbo. Området ligger på berget Storkullens sydsluttning och innehåller en blandning av rikkärr och andra fattigare myrar samt översilad fuktig skogsmark. Även fastmarkskogar förekommer. Skogen är relativt ung och domineras av barrträd med inslag av sälg och andra lövträd. På de rikaste översilningsmarkerna är skogen gles med stort inslag av en.

Storkullen ingår i ett av Los-traktens klassiska rikområden där basiska grönstensförekomster i berggrunden har gett upphov till kalkpåverkade översilningsmarker och välutvecklade rikkärr som hyser en rik flora. I området förekommer bland annat de kalkgynnade arterna guckusko, axag, tvåblad, trådfräken och kalkkällmossa.

Storkullens rikkärsmiljöer varierar från halvöppna kärr, bevuxna med tallbarrblandskog och inslag av enstaka senväxta tallar i centrala delen, till kär med mer öppen karaktär i söder. Rikkärren är bevuxna med olika kalkgynnade arter som till exempel flikbålmossa (VU), korvskorpionsmossa, guldspärrmossa, fetbålmossa, lockvitmossa, kärrbryum, röd och späd skorpionmossa och maskgulmossa, som alla indikerar rikkärnsförhållanden.

Tjärnen i söder med omgivande rikkärr och annan myrmark är lekvatten och livsmiljö för större vattensalamander.

Skogarna i området består främst av 60-90-årig barrblandskog med dominans av tall och med varierat inslag av löv. Även partier med ren tallskog

förekommer. I söder finns ett område med uppemot 130 år gammal tallskog. Förekomst av torrakor med brandspår vittnar om att skogen brunnit tidigare men i övrigt är det sparsamt med död ved. På vissa lövträd förekommer lunglav och i området växer arter som nattviol, spindelblomster, kärrfibbla, trådfräken, fläcknycklar och underviol. I fuktstråken hittas de kalkgynnade arterna guckusko, tvåblad och den i länet ovanliga arten finbräken.

Storkullen används inte i någon större utsträckning för friluftsliv förutom för jakt. Området kan vara intressant som utflyktsmål för botaniskt intresserade.

I området finns inga kända kulturhistoriska lämningar.

Området ligger inom värde trakten för våtmarker som heter ”Rikkärr kring Los”, och som har tagits fram inom arbetet med grön infrastruktur.

#### *Effekter på ekosystemtjänster*

Bildandet av Storkullens naturreservat inverkar på flera ekosystemtjänster men eftersom området är så litet blir påverkansgraden försumbar i de flesta avseenden. Beslutet har störst positiv effekt på de stödjande ekosystemtjänster som är kopplade till artbevarande och biologisk mångfald och störst negativ effekt på försörjande ekosystemtjänster som är kopplade till skogsbruk.

#### *Bedömning*

Området behöver skyddas som ett led i genomförandet av myrskyddsplan för Sverige, för att tillgodose behovet av orörda skogsområden samt för att bevara ett värdefullt område för biologisk mångfald. Skyddet bidrar därmed till att uppfylla miljö kvalitetsmålen ”Myllrande våtmarker”, ”Ett rikt växt och djurliv” samt ”Levande skogar”.

Storkullen ligger inom riksintresse skyddade vattendrag Voxnan uppströms Vallhaga (stöd av miljöbalken, 4:e kap. 6 §) och ingår i området ”Rikkärr vid Rullbo” som har getts högsta skyddsklass och pekas ut som särskilt hänsynskrävande i länets naturvårdsprogram (Värdefull natur i Gävleborg, 1997:12). Storkullen ingår även i det europeiska nätverket Natura 2000 som upprättats med ledning av direktiv från EU (SE0630213). Genom att största delen av natura 2000-området nu inkluderas inom naturreservatet säkras det långsiktiga skyddet av ytterligare och underlättar länsstyrelsens förvaltning av området.

Området för naturreservatet finns inte upptaget i Ljusdals kommuns kommuntäckande översiktsplan (Översiktsplan för Ljusdals kommun, antagen

2010-02-22) men däremot är Natura 2000-området Storkullen medtaget. Översiktsplanen beskriver att kommunen anser att det är av stor vikt att värdefulla naturtyper bevaras, dels för deras egen värde och dels för den biologiska mångfaldens skull. Länsstyrelsen bedömer därför att bildandet av naturreservatet överensstämmer med intentionerna i kommunens översiktsplan.

Ett undersökningstillstånd för mineral finns i området som berörs av naturreservatet. Rullbo nr 100 beslutad av Bergsstaten hösten 2023. Storkullens naturreservat och Natura 2000-område utgör endast en mycket liten del av undersökningsområdet och bildande av naturreservatet bedöms därför endast ha marginell påverkan på undersökningstillståndet.

Länsstyrelsen bedömer att skogsbruk, andra arbetsföretag eller anläggningar ej går att förena med bevarande av områdets värden. Området är av stort värde för bevarande av den biologiska mångfalden. Det är därför enligt länsstyrelsens bedömning ett område som i enlighet med 1 kap. 1 § miljöbalken bör skyddas som naturreservat enligt 7 kap. 4 § miljöbalken. Att så sker bedöms vara förenligt med en från allmän synpunkt lämplig användning av mark- och vattenområdena enligt 3 och 4 kap. miljöbalken.

I reservatsbildningsprocessen ingår som en del att i alla frågor göra en avvägning mellan enskilda och allmänna intressen med den utgångspunkten att det ska finnas en rimlig balans mellan de värden som ska skyddas genom förbudet/inskränkningen, och den belastning som förbudet/inskränkningen har för den enskilde. Vid denna avvägning, enligt 7 kap. 25 § miljöbalken, har länsstyrelsen funnit att naturreservatets avgränsning och de inskränkningar som gjorts i rätten att använda mark- och vattenområden (föreskrifterna) är nödvändiga, och att de inte går längre än vad som krävs för att uppnå syftet med naturreservatet. Avvägningen har exempelvis lett till att inga restriktioner gjorts som rör jakten i området.

Länsstyrelsen bedömer att de positiva effekterna för den biologiska mångfalden och för allmänheten är så stora att de överväger de negativa effekter som kan uppstå för allmänheten och för berörda fastighets- och sakägare.

## Upplýsningar

Länsstyrelsen kan med stöd av 7 kap. 7 § andra stycket miljöbalken medge dispens från meddelade föreskrifter om det finns särskilda skäl och om det är förenligt med förbudets eller föreskriftens syfte (7 kap. 26 § miljöbalken). Enligt 7 kap. 7 § sista stycket miljöbalken gäller att beslut om dispens får meddelas endast om intrånget i naturvärdet kompenseras i skälig utsträckning på naturreservatet eller på något annat område.

Länsstyrelsen ska bedriva tillsyn över naturreservatet enligt 2 kap. 8 § miljötillsynsförordningen (2011:13). I tillsynen ingår att tillse att reservatsföreskrifterna följs.

Av 29 kap. 2 och 2 a §§ miljöbalken följer bland annat att det kan medföra straffansvar att orsaka skada i eller bryta mot föreskrift som meddelats för ett naturreservat.

Har någon vidtagit åtgärd i strid mot meddelad föreskrift, kan länsstyrelsen enligt 26 kap. 9 och 14 §§ miljöbalken vid vite förelägga om rättelse.

Eftersom naturreservatet syftar till att bevara biologisk mångfald ska eventuella vindfällan och stormskadad skog lämnas. Bestämmelserna i 5, 6 och 10 §§ skogsvårdslagen (1979:429) ska inte tillämpas inom naturreservatet enligt 3 § miljötillsynsförordningen (2011:13).

Vid bildandet av Storkullens naturreservat har Tåssåsens sameby genom upplåtelse med Kopparfors Fastigheter AB rätt att bedriva renbete inom området mellan 1 december – 30 april. Upplåtelsen för Tåssåsen är avtalat genom ett nyttjanderättsavtal som är skrivet på ett år från 1 december 2019 och fortsätter att gälla årsvis om ingen part säger upp det.

Undantag från reservatsföreskrifterna för renbete gäller endast för sameby med civilrättsligt avtal med markägaren. Upphör avtalet slutar undantaget att gälla.

#### **Bilagor:**

1. Beslutskarta
2. Översiktskarta
3. Föreskriftskarta
4. Skötselplan



Länsstyrelsen  
Gävleborg

Bilaga 1

Tillhör förslag till beslut 2024-10-08

Dnr 2321-2022

## Storkullens naturreservat - Beslutskarta

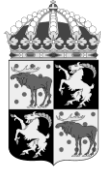


Beslutskarta för Storkullens naturreservat Bakgrundskarta: Fastighetskartan

Gränsen är inte inmätt i fält

Centrumkoordinater (SWEREF99 TM)

N: <ange koord> E: <ange koord>



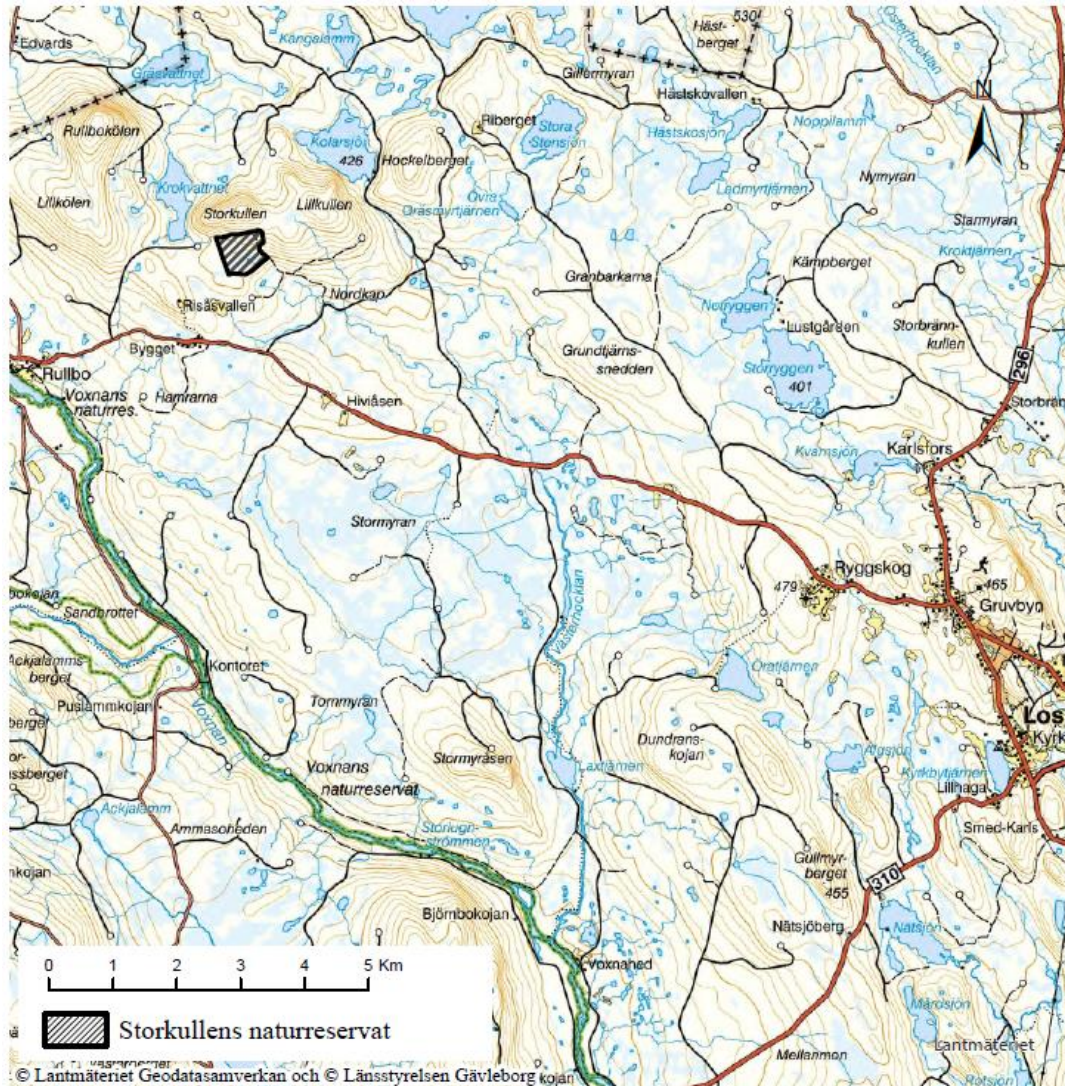
Länsstyrelsen  
Gävleborg

Bilaga 2

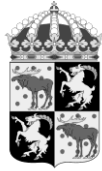
Tillhör förslag till beslut 2024-10-08

Dnr 2321-2022

## Storkullens naturreservat - Översiktskarta



Bakgrundskarta: Vägkartan



Länsstyrelsen  
Gävleborg

Bilaga 3

Tillhör förslag till beslut 2024-10-08

Dnr 2321-2022

## Storkullens naturreservat – Föreskriftskarta



Föreskriftskarta för Storkullens naturreservat      Bakgrundskarta: Fastighetskartan

Gränsen är inte inmätt i fält



Enheten för naturskydd

# SKÖTSELPLAN FÖR STORKULLENS NATURRESERVAT

## BESKRIVNINGSDDEL

I skötselplanen anges bevarandemål för naturreservatets olika skötselområden och åtgärder som behövs för att uppfylla bevarandemålen. Naturreservatet ska utmärkas genom förvaltarens försorg enligt Naturvårdsverkets anvisningar.

### 1. Beskrivning av bevarandevärderna

#### 1.1 Administrativa data

Objektnamn	Storkullen
NVR-id	21-2064065
Län	Gävleborgs län
Kommun	Ljusdal
Arealer (från VIC Natur):	Total areal 38,3 hektar Därav landareal 38,1 hektar Skogsmark 31,8 hektar Produktiv skogsmark 27,3 hektar
Naturtyper enligt Natura 2000:	Rikkärr (7230) 7,9 hektar Öppna mossar och kärr (7140) 2,6 hektar Skogsbevuxen myr (91D0) 2,4 hektar
Naturtyper landareal (Marktäckedata enligt uppgift från Vic Natur):	Tallskog 9,4 hektar Granskog 2,7 hektar Barrblandskog 13,4 hektar Lövblandad barrskog 3,1 hektar Triviallövskog 0,1 hektar



2024-10-08

Dnr 2321-2022

Fortsättning: Naturtyper landareal (Marktäckedata enligt uppgift från Vic Natur):	Temporärt ej skog 0,2 hektar Tallskog på våtmark 2,7 hektar Granskog på våtmark 0,3 hektar Öppen våtmark 5,3 hektar Sjö och vattendrag 0,2 hektar Övrigt 0,9 hektar
Prioriterade bevarandevärden:	
Markslag	Våtmarker
Naturtyper	Rikkärr, Öppna mossar och kärr, Skogsbevuxen myr
Strukturer	Naturlig hydrologi, kalkpåverkan, översilningsmarker
Växt- och djursamhällen	Kalkpåverkade kärlväxter och mossor
Arter (Rödlistestatus enligt 2020 års rödlista, Artdatabanken)	Guckosko ( <i>Cypripedium calceolus</i> ) Tvåblad ( <i>Neottia ovata</i> ) Axag ( <i>Schoenus ferrugineus</i> ) Fläckknycklar ( <i>Dactylorhiza maculata</i> ) Spindelblomster ( <i>Neottia cordata</i> ) Finbräken ( <i>Cystopteris montana</i> ) Nattviol ( <i>Platanthera bifolia</i> ) Trådfräken ( <i>Equisetum scirpoides</i> ) Kärrfibbla ( <i>Crepis paludosa</i> )  Lunglav ( <i>Lobaria pulmonaria</i> ) NT Flickbålmossa ( <i>Riccardia multifida</i> ) VU Kalkkålmossa ( <i>Philonotis calcarea</i> ) Praktflickmossa ( <i>Mesoptychia rutheana</i> ) Maskgulmossa ( <i>Drepanocladus trifarius</i> ) Korvskorpionmossa ( <i>Scorpidium scorpioides</i> ) Guldspärrmossa ( <i>Campylium stellatum</i> ) Fetbålmossa ( <i>Aneura pinguis</i> ) Lockvitmossa ( <i>Sphagnum contortum</i> ) Röd skorpionmossa ( <i>Scorpidium revolvens</i> ) Späd skorpionmossa ( <i>Scorpidium cossonii</i> )  Större vattensalamander ( <i>Triturus cristatus</i> )

Bebyggelse och anläggningar	En skogsbilväg går igenom, och angränsar mot naturreservatets östra sida.
-----------------------------	---

## ***1.2 Historisk och nuvarande mark- och vattenanvändning***

Området har använts för skogsbruk och troligen även för myrslåtter och bete. Större delen av skogen är påverkad av modernt skogsbruk medan mindre delar av skogen är mer opåverkad och naturskogsartad. Spår av brand vittnar om att skogsbrand har förekommit i området. Förmodligen handlar det om både naturliga skogsbränder och bränder uppkomna efter svedjebruk utförd av de många skogsfinnar som flyttade till Los området under 1600-talet. I karta från år 1860 går att utläsa att delar av våtmarkerna i söder var klassade som myrslåtter respektive ”mosse med något bete”.

## ***1.3 Områdets bevarandevärden***

### **1.3.1 Biologiska bevarandevärden**

Området ligger på Storkullens sydsluttning och innehåller en blandning av rikkärr och andra fattigare myrar samt översilad fuktig skogsmark. Även fastmarkskogar förekommer.

Områdets höga värde är framför allt kopplat till de kalkpåverkade rikkärren inklusive de fuktiga skogarna och dess mycket rika flora. Rikkärren är beväxna med olika kalkgynnade arter som till exempel guckusko, tvåblad, axag och tagelstarr. Bland mossorna hittas flikbålmossa (VU), korvskorpionsmossa, guldspärmossa, fetbålmossa, lockvitmossa, kärrbryum, röd och späd skorpionmossa och maskgulmossa, som alla indikerar rikkärrens förhållanden. Rikkärren varierar från halvöppna beväxna med tallbarrblandskog och inslag av enstaka senväxta tallar till rikkärr med mer öppen karaktär i den södra delen av naturreservatet. Viss igenväxningsvegetation förekommer och kan behövas hållas efter.

Skogarna består till stor del av 60-90 årig talldominerad barrblandskog med varierat inslag av löv och enstaka senväxta träd. I området finns delar med ren tallskog och i söder finns ett område med uppemot 150 år gammal skog. Brandspår förekommer. På träden förekommer lunglav och i området växer arter som nattviol, spindelblomster, kärrfibbla, trådfräken, fläcknycklar och den i länet ovanliga arten finbräken, Guckusko och tvåblad växer främst i

kärmmiljöerna men även i skogarnas kalkrika fuktstråk. Trädklädda våtmarker finns också i området.

Tjärnen i söder med omgivande rikkärr och annan myrmark är lekvatten och livsmiljö för större vattensalamander.

### **1.3.2 Kulturhistoriska bevarandevärden**

Reservatområdet har aldrig systematiskt fornminnesinventerats och det finns inga fornlämningar eller övriga kulturhistoriska lämningar registrerade inom området. Däremot kan det finnas oregistrerade lämningar att ta hänsyn till vid eventuella skötselåtgärder.

### **1.3.3 Geovetenskapliga bevarandevärden**

Områdets geologi med basiska grönstensförekomster i berggrunden är orsaken till att områden är så kalkrikt, vilket i sin tur är en förutsättning för Storkullens välutvecklade rikkärr.

### **1.3.4 Bevarandevärden för friluftsliv**

Området är av litet intresse för friluftslivet.

## ***1.4 Källförteckning***

Artdatabanken Artsök 2024-09-16. <https://artfakta.se/>

Bevarandeplan för Natura 2000-området Storkullen (SE0630213),

Länsstyrelsen Gävleborg, 2017.

Historisk karta ur ”Handlingar rörande Hogdals sockens avvittring till den del som omfattar Los socken”, Akt nr 21-LOS-23:3, 1860.

Myrskyddsplan för Sverige, Naturvårdsverket, 2006 (Rapport 5667:07)

Myrskyddsplan för Sverige, Objekt i Gävleborgs län, Naturvårdsverket, 2007 (Rapport 5669:07).

Rödlista 2020, Artdatabanken.

Skyddsvärda myrar i Gävleborg. 1985. Länsstyrelsen, naturvårdsenheten 1985:2.

Våtmarksinventering i Gävleborg. 2001. Länsstyrelsen i Gävleborg, rapport 2001:7.

Värdefull natur i Gävleborg, naturvårdsprogram. 1997. Länsstyrelsen i Gävleborg 1997:12.

## PLANDEL

### *2. Skötselområden med bevarandemål och åtgärder*

Naturresevatet är indelat i 3 skötselområden, vilka utgår från den skötsel som ska genomföras. Skötselområdena är:

- 1: Rikkärr och öppna våtmarker med viss skötsel, 10,6 ha.
- 2: Barrblandskog och skogsbevuxen myr med i huvudsak fri utveckling, 27,6 ha
- 3: Information och friluftsliv

#### **Skötselplanens skötselområde 1: Rikkärr, öppna våtmarker med viss skötsel, 10,6 ha**

##### Beskrivning

Våtmarker bestående av halvöppna till öppna rikkärr, öppna mossar och kärr omgivna av både översilad fuktig skogsmark och fastmarkskog. På våtmarkerna växer enstaka senväxta träd men även uppslag av yngre granar, tallar och enar förekommer. I området finns även högstubbar med brandspår. Rikkärren är bevuxna med olika kalkgynnade arter som till exempel guckusko, tvåblad, axag och tagelstarr. Bland mossorna hittas bland annat flikbålmossa (VU), korvskorpionmossa, guldspärrmossa, fetbålmossa, lockvitmossa, kärrbryum, röd och späd skorpionmossa och maskgulmossa, som alla indikerar rikkärrens förhållanden.

I söder ansluter de mer öppna rikkärren till en tjärn med större vattensalamander.

##### Bevarandemål

Rikkärren är fria från igenväxningsvegetation och har en naturlig hydrologi med baskatjonrikt vatten som gör att de kalkgynnade arterna av framförallt mossor och kärlväxter finns i en för naturtypen gynnsam omfattning. Arealen rikkärr är minst 7,9 ha.

Våtmarkerna har en öppen karaktär med naturlig hydrologi. Arealen öppna mossar och kärr fortsätter vara 2,6 ha. Populationerna hos de för naturtyperna typiska arterna minskar inte på ett påtagligt sätt.

Guckuskon har gynnsamt tillstånd med en permanent förekommande population i området.

Större vattensalamander har en permanent förekommande population i området.

Skötselåtgärder:

Vedartad igenväxningsvegetation kan tas bort genom försiktig röjning på rikkärr och övrig våtmark. Även slätter eller bete kan förekomma. Röjning bör främst bedrivas i de mer halvöppna rikkärrsmiljöerna med gles förekomst av främst gran, tall och en del enar.

Alltför täta enbusk-/tallbestånd missgynnar guckuskon. Viss försiktig röjning, borttagning av enstaka träd är därför nödvändig i vissa områden med guckusko.

Vid behov kan åtgärder för att återställa hydrologin utföras såsom igenläggning av diken och äldre körspår. Om vägen har en negativ påverkan på hydrologin i området behöver åtgärder utföras som till exempel byte av vägtrumma, den åtgärden berör främst skötselområde 2 men kan komma att påverka detta skötselområde.

### **Skötselplanens skötselområde 2: Barrblandskog och skogsbevuxen myr med i huvudsak fri utveckling, 27,6 ha**

Beskrivning

Skogen består till största delen 60-90 årig talldominerad barrblandskog med varierande inslag av sälg, björk och enstaka senväxta träd. I skötselområdet finns både fastmarkskog och skog som står på kalkhaltig översilningsmark med inslag av blötare fuktstråk. På de rikaste översilningsmarkerna står träden glest och det finns inslag av enar. I ytterområdena finns delar med ren tallskog och i söder finns ett område med uppemot 150 år gammal skog. Brandspår förekommer som bland annat brandhögstubbar.

På träden förekommer lunglav och i området växer arter som nattviol, spindelblomster, kärrfibbla och trådfräken. I fuktstråken hittas de kalkgynnade arterna guckusko, tvåblad och den i länet ovanliga arten finbräken.

Skogsbevuxna myrar finns också i området.

Bevarandemål

Skogen utvecklas på sikt till en olikåldrig naturskogsartad skog med strukturer som gamla träd och döda, stående och liggande träd. I skogen finns förutsättningar för typiska naturskogsarter. Även skogen i skogsbevuxen myr ska i framtiden kunna bli naturskog eller likna naturskog med avseende på egenskaper och strukturer.

Skogen i hela skötselområdet utvecklas fritt genom naturlig dynamik och naturliga processer. Guckusko ska ha gynnsamt tillstånd i området.

Skogsbevuxen myr har en naturlig hydrologi och ingen påtaglig minskning av populationerna av de typiska arterna i naturtypen skogsbevuxen myr sker. Utbredningen fortsätter vara kring 2,4 ha.

Hela området har opåverkad naturlig hydrologi.

#### Skötselåtgärder

Försiktig röjning på växtplatser för guckusko vid behov. Skogsbete finns som möjlighet.

Vid behov kan åtgärder för att återställa hydrologin utföras såsom igenläggning av diken och äldre körspår. Om vägen har en negativ påverkan på hydrologin i området behöver åtgärder utföras som till exempel byte av vägtrumma.

### **Skötselplanens skötselområde 3: Information och friluftsliv**

#### Beskrivning

Området är av litet intresse för friluftslivet. En skogsbilväg går upp till området.

#### Bevarandemål:

Naturresevatets gräns ska vara tydligt markerad

Vid behov kan en väl underhållen informationsskylt med beskrivning av naturresevatet finnas.

#### Skötselåtgärder:

Markering av områdets gränser. Vid behov kan informationsskylt sättas upp och underhållas.

### **3. Uppföljning**

#### ***3.1 Uppföljning av skötselåtgärder***

Förvaltaren av resevatet ansvarar för dokumentation av förändringar inom resevatet, inklusive skötselåtgärder. Dokumentationen bör ske med både anteckningar och fotografier. Skötselåtgärderna ska följas upp för att kontrollera att de genomförda åtgärderna överensstämmer med bevarandemålen. Status före och efter utförda skötselåtgärder ska dokumenteras

### 3.2 Uppföljning av bevarandemål

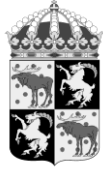
Länsstyrelsen ansvarar för att uppföljning av bevarandemål genomförs. Uppföljningen specificeras i dokumentet ”Uppföljningsplan för Storkullens naturreservat” vilket fastställs i samband med naturreservatets bildande. Mer information om Länsstyrelsens uppföljning finns i ”Uppföljning av skyddade områden i Gävleborgs län – policy och översiktlig plan 2012”.

### 4. Sammanfattning och prioritering av planerade skötselåtgärder

Skötselåtgärd	När	Var	Frekvens	Prioritering	Finansiering
Utmärkning av reservatsgräns	Initialt och vid behov	Reservatets gräns	Underhåll vid behov	1	Skötselanslag
Informationstavla	Vid behov	Lämplig plats som utses av förvaltaren	Underhåll vid behov	3	Skötselanslag
Information på hemsida	Initialt	Länsstyrelsens hemsida	Ajourhålls löpande	1	Skötselanslag
Borttagning av igenväxningsvegetation på våtmarker	Vid behov	Skötselområde 1	Vid behov	1	Skötselanslag
Åtgärder för att gynna guckosko så som röjning vid växtplatser	Återkommande vid behov	Skötselområde 1 och 2 (på växtplatser för guckosko)	Vid behov	1	Skötselanslag
Eventuell igenläggning av diken och gamla körspår samt att negativ påverkan av vägen åtgärdas	Vid ev. behov	Skötselområde 1 och 2	Vid behov	2	Skötselanslag

### 5. Revidering

Skötselplanen gäller tills vidare, men bör löpande ses över och revideras vid behov. Om inte tidigare kan det vara lämpligt att revidera skötselplanen om cirka 15 år.

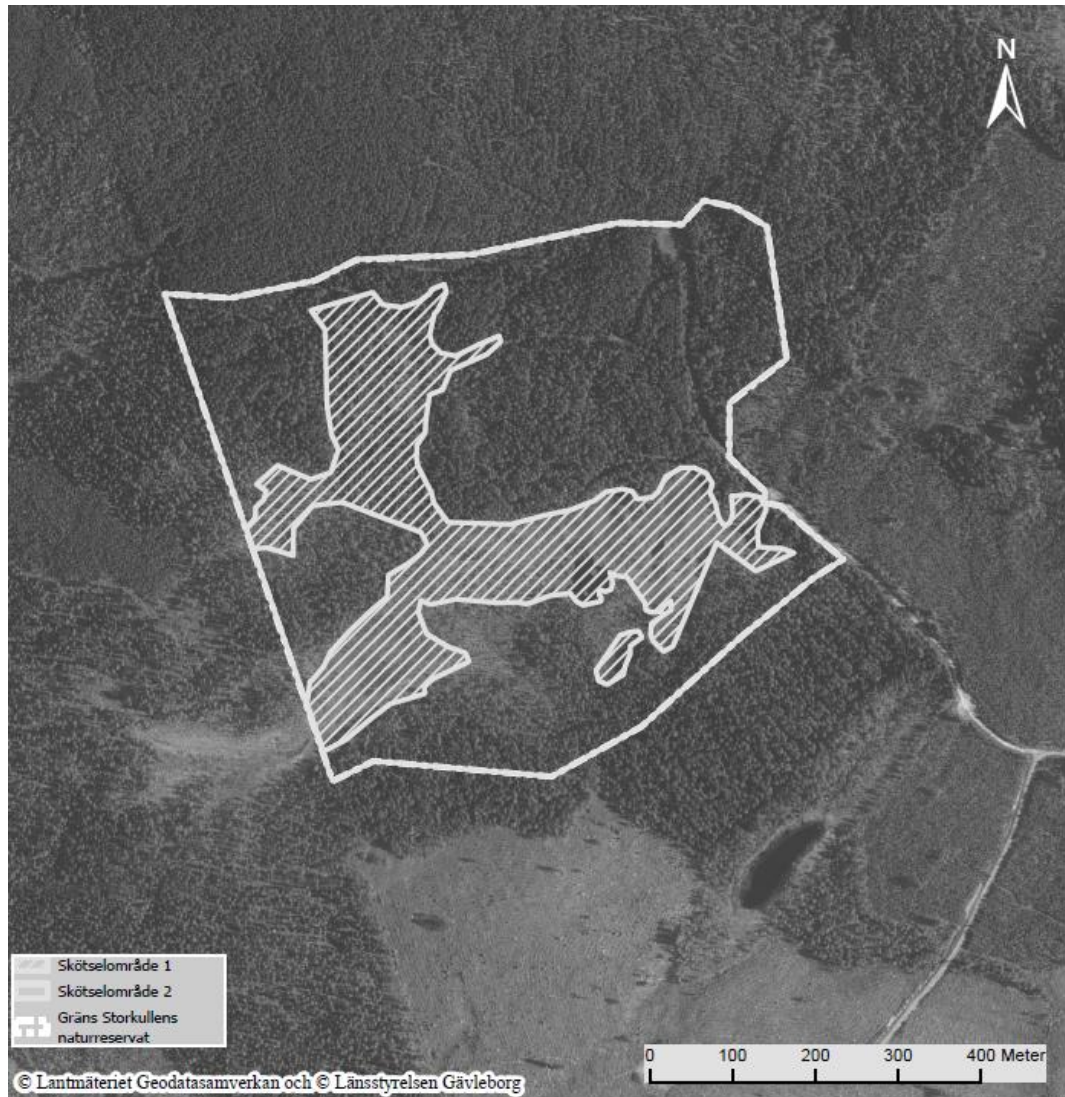


Länsstyrelsen  
Gävleborg

Tillhör förslag till skötselplan 2024-10-08

Dnr 2321-2022

## Storkullens naturreservat – Skötselkarta



Figur 1 Karta tillhörande skötselplan

Karta tillhörande skötselplan för  
Storkullens naturreservat

Bakgrundskarta: Ortofoto

Gränsen är inte inmätt i fält