



BILDANDE AV SANDSJÖÅNS NATURRESERVAT

Beslut

Länsstyrelsen förklarar med stöd av 7 kap. 4 § miljöbalken (1998:808) det område som avgränsats på karta enligt bilaga 1 och 2, med den gräns som slutligen märks ut i fält, som naturreservat. Naturreservatets namn ska vara Sandsjöåns naturreservat.

För att tillgodose och uppnå syftet med naturreservatet förordnar länsstyrelsen med stöd av 7 kap. 5, 6 och 30 §§ miljöbalken samt 22 § förordningen (1998:1252) om områdesskydd enligt miljöbalken m.m. att nedan angivna föreskrifter ska gälla för naturreservatet (se Föreskrifter för naturreservatet samt karta i bilaga 3A-3C).

Slutligen fastställer länsstyrelsen i enlighet med 3 § förordningen om områdesskydd enligt miljöbalken m.m. skötselplan enligt bilaga 4 för naturreservatets långsiktiga vård. Förvaltare för naturreservatet ska vara länsstyrelsen.

Beslutet riktar sig till var och en, fastighetsägare och innehavare av särskild rätt, vars rättigheter att använda mark- och vattenområden berörs inom reservatsområdet. Föreskrifterna enligt punkten C om rätten att färdas och vistas inom naturreservatet och om ordningen i övrigt inom naturreservatet gäller omedelbart, även om de överklagas, jämför 7 kap. 30 § andra stycket miljöbalken.

Uppgifter om naturreservatet

Benämning:	Sandsjöåns naturreservat
NVR-id:	21-2046428
Kommun:	Ljusdal
Lägesbeskrivning:	Ca 10 km sydväst om Hamra, se bifogad översiktskarta (bilaga 2)
Centrumkoordinater (SWEREF99 TM):	N: 6825523 E: 495279
Gräns:	Se bifogad beslutskarta (bilaga 1), gränsen är markerad med den prickstreckade linjen, samt brytpunktskarta (bilaga 5).
Fastigheter:	Orsa Besparingsskog S:1 Tackåsen 1:1
Markägare:	Orsa Besparingsskog
Areal (från VIC Natur):	Total areal 335 ha Landareal 298 ha Produktiv skogsmark 198 ha Därav naturskog* 38 ha <small>*Areal från länsstyrelsens inventering</small>
Förvaltare:	Länsstyrelsen
Friluftsliv:	Området är av litet intresse för friluftslivet.

Syftet med naturreservatet

Syftet med naturreservatet är att bevara den biologiska mångfalden och att vårda och bevara de värdefulla naturmiljöerna i området, samt att ge möjlighet till återställning av vattenmiljöer i området. Områdets värdefulla livsmiljöer, vilka utgörs av ett vattendrag med långa strömsträckor omgivet av naturskogsartade barrskogar och våtmarker, samt de växt- och djursamhällen som är karakteristiska för dessa livsmiljöer i regionen ska ha gynnsamt

tillstånd*. Företeelser som naturliga ålopp och naturliga flödesvariationer samt strukturer som åförgreningar, block och hållar formade av vattenerosion, strandsnår, död ved, gamla träd och grova träd ska förekomma i för livsmiljöerna gynnsam omfattning.

Syftet ska nås genom att:

- Skogsbruk, exploatering och andra arbetsföretag förbjuds
- Ekologisk återställning av Sandsjöån kan genomföras
- Naturvårdsbränning kan genomföras
- Brandefterliknande skötsel kan genomföras i delar av området
- Skogen, vattendraget och våtmarkerna i naturreservatet lämnas i övrigt till fri utveckling

Skälen för beslutet

Sandsjöåns naturreservat har sina största bevarandevärden i det 15 kilometer långa vattendraget Sandsjöån. Sandsjöån har i hög grad ett naturligt lopp och även relativt naturlig vattenföring, trots både vattenreglering och tidigare flottningsverksamhet. Särskilt värdefulla är de sidofåror som finns där ån delar sig och bildar de holmar som finns i ån mellan Örnbergslugnet och Blackbo. Här har den större huvudfåran rensats för flottningen, medan sidofåror lämnats orörda. Detta gör att det finns flera kilometer helt intakta och orörda strömfåror, med block, stenar och små forsar, något som är närmast unikt i vattendrag av denna storlek i skogslandskapet. I vattendraget förekommer både harr, öring och lake och det finns även äldre uppgifter om förekomst av flodpärlmussla. Utter förekommer regelbundet i området.

Naturreservatet omfattar även skogsmark, dels i form av skyddszoner mot vattendraget, men även större sammanhängande områden med gammal och delvis naturskogsartad skog med strukturer som gamla tallöverståndare, torrakor och lågor. I naturreservatet ingår även mindre områden av våtmarker som i huvudsak är opåverkade av dikning eller andra ingrepp.

Sammantaget ger det värdefulla vattendraget, i mosaik med de gamla skogarna och de opåverkade våtmarkerna, en värdefull helhet med stort bevarandevärde. Sandsjöåns naturreservat gränsar mot Örnbergets naturreservat och knappt en kilometer norrut ligger även Kvarnbergets naturreservat, båda med skogstyper liknande de som ingår i Sandsjöån, vilket på landskapsnivå förstärker de enskilda reservatens bevarandevärde.

* =Gynnsamt tillstånd (på objektsnivå) är jämförbart med begreppet gynnsam bevarandestatus. Vad som menas med gynnsam bevarandestatus definieras i 16 § förordningen om områdesskydd enligt miljöbalken m.m.

Föreskrifter för naturreservatet

Föreskrifterna under A och C nedan utgör inte hinder för förvaltaren av naturreservatet eller av förvaltaren utsedd uppdragstagare att utföra de åtgärder som behövs för att uppnå syftet med naturreservatet, som framgår av föreskrifterna B1-B8 nedan. Inte heller utgör föreskrifterna hinder för länsstyrelsen eller av länsstyrelsen utsedd uppdragstagare att utföra inventeringsverksamhet, nödvändig insamling av bestämningsmaterial, eller annan dokumentation av växt- och djurliv, andra naturförhållanden och friluftsliv inom naturreservatet.

Föreskrifterna utgör inte hinder för normalt underhåll inom befintligt vägområde (vägbana, dike och ytterligare 2 meter från dikessläntens bakre krön) av befintlig väg i, eller som direkt angränsar till naturreservatet. Med befintlig avses tidpunkten för det här beslutet.

Föreskrifterna utgör inte hinder för den vattenreglering och det underhåll som behövs för att upprätthålla och driva de kulturhistoriska anläggningarna vid Råbergskvarn. Föreskrifterna utgör inte heller hinder för transport av byggmaterial i samband med underhållsarbete av dem.

Föreskrifterna under A och C nedan gäller inte i ett område upp till 10 meter från respektive hörn på de två byggnaderna Råbergskvarn och Vadmalsstampen. Träd som tas ned i dessa områden ska lämnas kvar i naturreservatet. Vidare utgör inte föreskrifterna hinder för slyröjning kring övriga mindre byggnader som finns i området kring Råbergskvarn.

Föreskrifterna utgör inte hinder för normalt underhåll av de befintliga stigar som finns i området kring Råbergskvarn, liksom av tillhörande parkeringsplats vid Kvarnåvägen. Om träd faller över stigarna får stammen kapas och läggas vid sidan av stigen.

Föreskrifterna utgör inte hinder för underhåll av det vindskydd inklusive grusad yta som ligger norr om bron vid Högalund, ej heller för slyröjning i direkt anslutning till vindskyddet.

A. Föreskrifter enligt 7 kap. 5 § miljöbalken om inskränkningar i rätten att använda mark- och vattenområden

Utöver vad som gäller enligt andra författningar är det förbjudet att

1. avverka träd eller buskar, eller att ta bort eller upparbeta dött träd eller vindfälle,

2. utan länsstyrelsens tillstånd avverka träd eller upparbeta dött träd eller vindfålle som utgör risk för byggnaderna Råbergskvarn och Vadmalstampen i området utanför 10 meter från byggnadernas hörn,
3. utan länsstyrelsens tillstånd använda nedtagna riskträd för renovering av kulturmiljöbyggnaderna Råbergskvarn och Vadmalstampen,
4. uppföra eller anlägga byggnad, brygga, bro, mast, antenn, torn, campingplats, luft- eller markledning, stängsel, hägnad eller annan anläggning,
5. anlägga väg, stig, vandringsled eller parkeringsplats,
6. bedriva vattenverksamhet, som till exempel att utföra vattenreglering eller leda bort vatten,
7. bedriva täkt, anordna upplag, borra, mejsla, måla, spränga, gräva, schakta, dämna, tippa, fylla ut, dika, dikesrensa, muddra, eller på annat sätt skada mark och block,
8. bedriva mineralutvinning,
9. använda eller sprida kemiska och biologiska bekämpningsmedel, kalk, gödselmedel eller växtnäringsämnen,
10. framföra motordrivet fordon annat än på väg som är avsedd för motorfordonstrafik,
11. sätta upp tavla, plakat, affisch, skylt eller göra inskrift,
12. plantera in eller sätta ut växt- eller djurart,

Föreskrift 1 ovan utgör inte hinder för röjning av befintliga siktgator för jakt.

Föreskrift 4 ovan utgör inte hinder för underhåll och restaurering av befintliga jaktpass.

Föreskrift 10 ovan utgör inte hinder för äldragare eller liknande som behövs för uttransport av större vilt från området vid den jakt som är tillåten i naturreservatet. Uttransporten ska ske på så sätt att skador på mark och vegetation minimeras.

Föreskrift 11 ovan utgör inte hinder för skyltar om gällande fiskeregler, ej heller för tillfälliga skyltar i samband med den jakt som är tillåten i reservatet.

Föreskriften utgör inte heller hinder för skyltar i området kring Råbergskvarn och Vadmalstampen.

Föreskrift 12 ovan utgör inte hinder för länsstyrelsen eller av länsstyrelsen utsedd uppdragstagare att utföra utsättningar av fisk med syfte att stärka befintliga, lokala populationer.

B. Föreskrifter enligt 7 kap. 6 § miljöbalken om förpliktelser för ägare och innehavare av särskild rätt till fastighet att tåla visst intrång

För att tillgodose syftet med naturreservatet förpliktigas ägare och innehavare av särskild rätt till fastighet att tåla följande intrång.

1. Utmärkning av naturreservatets gräns enligt Naturvårdsverkets anvisningar.
2. Uppsättning och underhåll av informationstavlor.
3. Anläggning och underhåll av anläggningar för friluftslivet som exempelvis rastplatser och stigar i naturreservatet.
4. Genomförande av naturvårdsinriktade restaureringsåtgärder i våtmarker och vattendrag, så som ekologisk återställning av vattendraget Sandsjöån, se karta bilaga 3A-3C.
5. Genomförande av återkommande skötselåtgärder genom naturvårdsbränning, eller åtgärder för att efterlikna vissa effekter av skogsbrand i syfte att gynna tall och lövträd, som ringbarkning och randbarkning av utvalda träd, borttag av gran och skapande av död ved i områden där naturvårdsbränningar inte är möjliga att genomföra, i hela naturreservatet, se karta bilaga 3A-3C.
6. Åtgärder för att begränsa och/eller förhindra storskaliga angrepp av åttatandad granbarkborre genom utplacering av fällor, utläggning av fångstvirke, fällning av angripna granar, rotkapning av vindfällda granar och/eller barkning. Inga träd ska föras ut ur naturreservatet med undantag för eventuellt infört fångstvirke.
7. Återkommande bekämpning av invasiva främmande arter och icke inhemska träd och buskar i naturreservatet.
8. Undersökning och dokumentation av växt- och djurliv, andra naturförhållanden och friluftsliv.

C. Föreskrifter enligt 7 kap. 30 § miljöbalken om rätten att färdas och vistas inom naturreservatet samt om ordningen i övrigt inom naturreservatet

Utöver vad som gäller enligt andra författningar är det förbjudet att

1. framföra motordrivet fordon annat än på väg som är avsedd för motorfordonstrafik,
2. ta ved. Eldning är endast tillåten om egen ved tagits med,
3. bryta kvistar, fälla eller på annat sätt skada levande eller döda stående eller omkullfallna träd och buskar,
4. skada, plocka eller samla in växter, svampar och lavar,
5. klättra i boträd, uppehålla sig nära rovfågelbo, lya eller gryt, samla in djur eller på annat sätt skada eller störa djurlivet,
6. sätta upp tavla, plakat, affisch, skylt eller göra inskrift,
7. skada fast föremål eller ytbildning, så som att omlagra eller bortföra sten, gräva, eller därmed jämförligt,
8. utan länsstyrelsens tillstånd genomföra organiserade arrangemang, till exempel tävlingar eller militär övningsverksamhet,

Föreskrift 1 ovan utgör inte hinder för körning med snöskoter vintertid på fruset och väl snötäckt underlag.

Föreskrift 4 ovan utgör inte hinder för plockning för eget behov av sådana bär, matsvampar och växter som inte är rödlistade.

Föreskrifterna 1 och 5 ovan utgör inte hinder för innehavare av särskild rätt i samband med den jakt som är tillåten i naturreservatet.

Föreskrift 5 ovan utgör inte hinder för tillåtet fiske.

Föreskrift 6 ovan utgör inte hinder för tillfällig skyltning i samband med tillståndsgivna organiserade tävlingar enligt föreskrift 8.

Andra bestämmelser som gäller för området

Vattenföringen i Sandsjöån regleras genom de vattendomar som gäller för säsongsregleringsmagasinen Sandsjödammen och Sundsjödammen, båda

belägna uppströms naturreservatet. Tappningen ur dessa dammar styr minimivattenföringen i Sandsjöån. Gällande vattendom för Sandsjödammen fastställer, som åtgärd till skydd för fisket, en minimitappning på 0,11 m³/s, vilket i domen anses vara den normala lågvattenmängden. Vattendragets minimivattenföring är av avgörande betydelse för naturreservatets långsiktiga biologiska bevarandestatus. Därmed är det viktigt att kontinuerligt utvärdera och fastställa en biologiskt godtagbar minimivattenföring i Sandsjöån. Även om en verksamhet eller åtgärd inte är förbjuden enligt naturreservatets föreskrifter kan anmälan, tillstånd eller samråd ändå krävas till exempel tillstånd/anmälan till vattenverksamhet eller samråd enligt 12 kap. 6 § miljöbalken.

Ärendets beredning

Sandsjöåns höga naturvärden är kända sedan länge. I vattendragsinventeringen (Skyddsvärda vattendrag i Gävleborg, 1994) bedömdes Sandsjöån som skyddsklass 1. Sandsjöån är även ett utpekat värdevatten av nationellt särskilt värde. I länets naturvårdsprogram (Värdefull natur i Gävleborg, 1997) pekas ån ut som klass 1 - *högsta naturvärde* samt som ett område som är särskilt hänsynskrävande. Hösten 2014 genomförde Länsstyrelsen en detaljerad naturvärdesinventering av Sandsjöån samt av skogsmarken i anslutning till vattendraget. Med naturvärdesinventeringen som grund bedömdes området som skyddsvärt, samt att naturreservat är den lämpligaste skyddsformen. I detta skede avgränsades även ett förslag till det blivande naturreservatet.

Diskussioner inleddes med markägaren Orsa Besparingsskog kring det planerade naturreservatets avgränsning och föreskrifter. I maj 2017 kom Naturvårdsverkets formella godkännande för bildande av naturreservat. Följande år genomfördes en oberoende värdering av skogsmarken av Forum Fastighetsekonomi AB. Förhandlingar med markägaren rörande ersättningsfrågorna inleddes av N.A. Stefansson AB, på uppdrag av länsstyrelsen. I mars 2020 tecknades avtal om intrångsersättning för bildande av naturreservatet med markägaren. Samma år genomfördes en utstakning av gränserna för det blivande naturreservatet. Arbetet med att ta fram beslutshandlingar och skötselplan för naturreservatet inleddes i oktober 2022.

Förbudet mot att avverka träd eller buskar, eller att ta bort eller upparbeta dött träd eller vindfällor, medför att pågående markanvändning avsevärt försvåras inom berörda fastigheter. Överenskommelse om ersättning enligt 34 § förordningen om områdesskydd enligt miljöbalken m.m. och enligt 31 kap. miljöbalken har därför träffats med berörda sakägare.

I enlighet med vad som sägs i 4 och 5 §§ förordningen (2007:1244) om konsekvensutredning vid regelgivning, har Länsstyrelsen gjort bedömningen att

föreskrifterna enligt 7 kap. 30 § miljöbalken innebär så begränsade kostnadsmissiga och andra konsekvenser att det saknas skäl för en konsekvensutredning av regelgivningen.

Beslut och skötselplan skickades på remiss till sakägare, myndigheter och andra berörda den 26 april 2023. Följande synpunkter inkom:

- **Ellevio AB** har inget att erinra då de meddelar att de inte har några ledningar i området eller i direkt närhet som berörs.
- **Ljusdals kommun** ställer sig positivt till förslaget till bildande av Sandjöans naturreservat. Förslaget strider inte mot översiktsplan, markanvändningsplaner eller andra kommunala intressen. Kommunen är positiv till skydd av områden som bidrar till att den biologiska mångfalden bevaras samt att friluftslivet främjas.
- **Skogsstyrelsen** ser positivt på att naturvärden och rekreativvärden i det aktuella området skyddas långsiktigt och tillstyrker naturreservatets förslag till beslut och dess skötselplan.
- **Älgskötsel- och Kronhjärtsskötselområdets förvaltare** anger att de inte ser några nya hinder för jaktutövandet.
- **Sveriges geologiska undersökning (SGU)** avstår från att yttra sig.
- **Naturskyddsföreningen Ljusdal** välkomnar och gläds över att ännu ett värdefullt naturområde inom Ljusdals kommun nu får långsiktigt skydd. Naturskyddsföreningen anser vidare att det är hög tid att upptag av CO2 och inlagring av kol ingår som ekosystemtjänster under ”Reglerande & upprätthållande tjänster”.
 - *Länsstyrelsens bemötande: Länsstyrelsen tackar för synpunkten om ekosystemtjänster. Tabellen är uppdaterad.*
- **Orsa besparingskog** önskar få lägga till en skrivelse i beslutet om att nedtagna riskträd i närhet till Råbergskvarn och Vadmalstampen ska få användas för restaurering av kulturmiljöbyggnaderna. Vidare önskar Orsa besparingskog ett tillägg om att de ska få ta ned träd inom en trädgång från anläggningarna, om träden utgör en risk för dessa.
 - *Länsstyrelsens bemötande: Länsstyrelsen har lagt till två A-föreskrifter som tillåter att riskträd i området utanför 10 meter från kulturmiljöbyggnaderna får tas ner samt användas för renovering av byggnaderna, förutsatt att tillstånd erhållits från Länsstyrelsen.*
- **Dalälvens vattenregleringsföretag (DVF)** anger att de förutsätter att begränsningarna inom A- och C-föreskrifterna inte påverkar DVF:s

möjligheter att använda, underhålla och drifta dammen i Sandsjön samt säkra dess avbördningsförmåga. DVF anger att de avser att ansöka om moderna miljövillkor för Sandsjödammen inom NAP. Vidare anser DVF att Länsstyrelsens skrivelser om att det skall säkerställas en biologiskt godtagbar minimivattenföring samt att det skall förekomma naturliga flödesvariationer i ån redan är uppfyllda, varför detta bör uteslutas ur förslaget till beslut om skötselplan.

- *Länsstyrelsens bemötande: Föreskrifterna i ett reservatsbeslut reglerar endast verksamheter och åtgärder inom reservatets gränser. Skrivelserna om naturliga flödesvariationer och minimivattenföring kan inte uteslutas ur beslut eller skötselplan eftersom tidshorisonten för ett reservat grundar sig i att det ska hålla för evigt. Skrivelserna blir därmed viktiga, inte bara utifrån vad som behöver uppfyllas idag, utan utifrån att området fortsatt ska ha ett funktionellt skydd även i framtiden.*

Länsstyrelsens motivering av beslutet

Tillämpliga bestämmelser

Enligt 1 kap. 1 § andra stycket miljöbalken ska densamma tillämpas så att bland annat värdefulla natur- och kulturmiljöer skyddas och vårdas och den biologiska mångfalden bevaras.

Enligt 7 kap. 4 § första stycket miljöbalken får länsstyrelsen förklara ett mark- eller vattenområde som naturreservat i syfte att bevara biologisk mångfald, vårda och bevara värdefulla naturmiljöer, tillgodose behov av områden för friluftslivet, samt även för att skydda, återställa eller nyskapa värdefulla naturmiljöer, och/eller skydda, återställa eller nyskapa livsmiljöer för skyddsvärda arter.

Enligt 7 kap. 5 § första stycket miljöbalken framgår att i ett beslut om att bilda naturreservat ska skälen för beslutet anges. Enligt paragrafens andra stycke följer att det i beslutet ska anges de inskränkningar i rätten att använda mark- och vattenområden som behövs för att uppnå syftet med naturreservatet. Enligt paragrafens tredje stycke får länsstyrelsen meddela beslut om nya inskränkningar eller nya skäl om det behövs för att uppnå syftet med skyddet.

Enligt 7 kap. 6 § miljöbalken får länsstyrelsen förplikta ägare och innehavare av särskild rätt till fastighet att tåla visst intrång om det behövs för att tillgodose syftet med naturreservatet.

Enligt 7 kap. 25 § miljöbalken gäller att vid prövning av frågor om skydd av områden skall hänsyn tas även till enskilda intressen. En inskränkning i

enskilds rätt att använda mark eller vatten som grundas på skyddsbestämmelse i kapitlet får därför inte gå längre än som krävs för att syftet med skyddet skall tillgodoses.

Enligt 7 kap. 30 § första stycket miljöbalken jämfört med 22 § första meningen förordningen om områdesskydd enligt miljöbalken m.m. får länsstyrelsen meddela föreskrifter om rätten att färdas och vistas inom naturreservatet samt om ordningen i övrigt inom naturreservatet om det behövs för att tillgodose syftet med skyddet.

Beskrivning av området

Sandsjöåns naturreservat bildas i första hand med syfte att bevara vattendraget Sandsjöån. Vattendraget har sin början nedströms Sandsjödammen vid utloppet ur Sandsjön och mynnar efter ca 15 kilometer ut i Ore älv, ett av de större biflödena till Österdalälven. Utmärkande för Sandsjöån är dess fallprofil, med långa strömsträckor övergående i kortare forspartier. Endast mindre delar av ån är lugnflytande. Sandsjöån har bestånd av harr och öring, regelbunden förekomst av utter, samt äldre noteringar av flodpärlmussla.

Sandsjöån har nyttjats för timmerflottnings, vilket längs hela åns sträckning lämnat spår som rensade strömfåror, bortsprängda klipphällar och block, stenkistor och ledarmar av upplagd sten samt rester av minst en dammanläggning. Trots den påverkan som finns från flottledsrensningarna har vattendraget till stora delar fortfarande betydande naturvärden. En viktig faktor i detta sammanhang är åns grenade lopp, där huvudfåran delar sig för att med sina sidogrenar omsluta flera större och mindre öar och holmar i vattendraget. I dessa delar har flottledsrensningen styrts till åns huvudfåra, medan sidogrenarna stängts av från flottningen med stenkistor och ledarmar av sten. Detta innebär att sidofåror idag utgör flera kilometer strömfåra som är helt intakta och orensade av flottledsrensning, något som är närmast unikt för ett vattendrag av denna storlek i skogslandskapet. Sidofåror är dock påverkade i den bemärkelsen att vattenflödet begränsats. Efter att flottningen upphörde har vattendraget delvis återställts genom åtgärder som återförande av stenar och block till strömfåran och utrivning av stenkistor, varvid de avsnörda sidofåror i varierande grad har öppnats upp för att de åter skall få ett vattenflöde. Merparten av de genomförda restaureringsåtgärderna genomföres av markägaren Orsa besparingskog under åren 1994–1995. För att till fullo återställa skadorna från flottledsrensningarna finns dock fortfarande ett stort behov ytterligare åtgärder för ekologisk återställning och biotoprestaurering längs hela vattendraget.

Hela Sandsjöåns dalgång bär tydliga spår av en isälv som under senaste istidens avsmältningsskede transporterade stora mängder vatten längs åns sträckning.

Detta tar sig uttryck i den, relativt åns storlek, breda och djupa dalgången, där ån nu ringlar fram på botten. På flera platser omges den nuvarande ån av kraftigt ursvallade blockfält med stora, väl rundade stenblock som tidigare utgjort isälvens botten. Även breda partier med gammal älvfåra där klipphällen är renspolad förekommer på flera platser, främst i åns övre delar. Längre nedströms omges vattendraget av stora flacka områden bestående av isälvsediment. I dessa hittar man ofta fossila strömfåror som idag antingen är övervuxna med skog eller utgör slingrande myrstråk. I Sandsjöåns nedre delar är ån nedskuren i dessa avsättningar, med branta strandbrinkar där sand och rundad kullersten blottlagts och tydligt visar materialets glacifluviala ursprung.

I Sandsjöåns naturreservat ingår skogsmark, dels som rena skyddszoner mot vattendraget, dels större sammanhängande skogsområden med äldre och delvis naturskogsartad skog. I skyddszonerna ingår allt från rena ungskogar till riktigt gammal skog. För att vara ett tidigare oskyddat vattendrag finns påfallande mycket gammal skog kvar i skyddszoner som i många fall är betydligt bredare än man vanligen ser i skogsbrukslandskapet, vilket naturligtvis är mycket positivt för vattendragets biologiska värden. På de stora holmar som bildas där vattendraget grenar sig samt på några andra platser längs vattendraget finns större sammanhängande områden med gammal och delvis naturskogsartad skog med strukturer som skiktning, gamla tallöverståndare och död ved. Tallskogar och talldominerade barrblandskogar är den helt dominerande skogstypen i såväl äldre som yngre bestånd. I hela området finns spår av äldre tiders skogsbränder, främst i form av brandljud i gamla tallöverståndare och bränd död ved i stubbar och torrakor. På flera platser finns såväl större som mindre områden med skogsmark som såväl skogligt som tekniskt lämpar sig mycket väl för naturvårdsbränning, då utmärkta brandgränser ofta finns i vattendraget och de vägar som omger naturreservatet.

Vid Råbergskvarn finns en välbevarad och omsorgsfullt restaurerad skvaltkvarn och vadmalstamp, ursprungligen uppförda kring 1860 av två bröder från byn Östra Råberget. Kvarnen och stampen ligger på en holme i Sandsjöån, vid en mindre sidofåra som förser anläggningarna med vatten. En enklare damm med dammluckor finns där sidfåran grenar av från huvudfåran och används för att reglera vattenflödet till kvarn och stamp. Anläggningarna är varsamt renoverade och underhålls löpande av markägaren Orsa besparingskog. Kvarnen och stampen används årligen i kulturhistorisk drift. Parkeringsplats finns vid Kvarnåvägen och en trevlig stig leder besökare till kvarn, stamp och dammanläggning, där det också finns informativa skyltar om anläggningarnas historia och funktion.

Sandsjöåns naturreservat erbjuder möjligheter till fina naturupplevelser. Det finns goda möjligheter för sportfiske efter öring och harr i ån och vid vägbron vid Högalund finns ett vindskydd med eldplats invid ån. På holmen vid Råbergskvarn finns naturreservatets enda strövstigar. Hela naturreservatet är

dock lättillgängligt för besökare då det till stora delar gränsar till skogsbilväg på en eller båda sidor av vattendraget. Vägarna är väl underhållna och det finns gott om parkeringsfickor och väl tilltagna mötesplatser för besökare att stanna på.

Strax norr om Sandsjöåns naturreservat ligger Kvarnbergets naturreservat och Örnbergets naturreservat. Då de tre naturreservaten omfattar samma typ av skogsmark finns möjlighet till viss spridning av arter mellan de skyddade områdena, vilket förstärker de tre områdenas samlade naturvärde.

Sandsjöåns naturreservat ligger i nära anslutning till den skogliga värdetrakten Orsa Finnmark som i ”Strategi för formellt skydd av värdefulla skogar i Gävleborgs län” är en utpekad sammansatt skoglig värdetrakt. De skogstyper som ingår i värdetrakten är torr-frisk tallskog, torr-frisk gran- och barrblandskog och brandpräglad skog. Värdetraktens främsta kännetecken är de brandpräglade flerskiktade tallskogarna. Detta är en av de trakter i länet där det är allra viktigast att bibehålla brand som störningsfaktor.

Effekter på ekosystemtjänster

Bildandet av Sandsjöåns naturreservat inverkar på flera ekosystemtjänster. Nedan listas de ekosystemtjänster som beslutet att bilda naturreservatet har en mer än försumbar påverkan på. I tabellen anges även om beslutet har en positiv eller negativ inverkan på berörd ekosystemtjänst.

Kategori	Ekosystemtjänst	Inverkan
Försörjande	Jakt, fiske, bärplockning och annan vild föda	Positiv
	Virke och fibrer	Negativ
	Bioenergi från skog	Negativ
	Energiproduktion	Negativ
Reglerande & upprätthållande	Dämpning av avrinning och flöden	Positiv
	Upprätthållande av markens struktur	Positiv
	Livsmiljöer som till exempel uppväxtområden, lek- och spelplatser, boplatser	Positiv
	Biologisk kontroll av skadegörare (inklusive invasiva arter)	Positiv
Kulturella	Upptag av koldioxid och inlagring av kol	Positiv
	Naturarv till exempel att bevara naturens värden för framtida generationer	Positiv
	Kulturarv till exempel användning av naturliga miljöer av andliga eller historiska orsaker	Positiv
	Icke organiserat friluftsliv	Positiv
	Resurs för forskning	Positiv
Stödjande	Estetiska värden till exempel rekreativitet och turism i ostörd miljö	Positiv
	Näringsämnes-cirkulation - vattnets kretslopp	Positiv
	Biologisk mångfald inkl. bevarande av genpool, habitat och hotade arter	Positiv
	Ekologiska samspel till exempel näringsvävans dynamik, interaktioner mellan trofiska nivåer, evolutionära processer	Positiv

Bedömning

Genom bildandet av Sandsjöåns naturreservat skapas ett långsiktigt skydd för Sandsjöån, vilken pekats ut som ett nationellt särskilt värdefullt vattendrag. I naturreservatet ingår även betydande arealer skogsmark som har en viktig funktion som skyddszon mot vattendraget. Skogsmarken har också till stora delar höga skogliga naturvärden i form av gammal naturskogsartad tallskog präglad av skogsbrand.

Genom att området skyddas som naturreservat bevaras det skyddsvärda vattendraget samt de stora arealerna skogsmark med höga naturvärden. Bildandet av naturreservat medför även att det skapas förutsättningar att genomföra nödvändiga restaureringsåtgärder, som biologisk återställning av vattendragen, liksom att bedriva ändamålsenlig skötsel som naturvårdsbränningar, vilket är nödvändigt för att bibehålla och förstärka de höga naturvärden som är kopplade till respektive naturtyp.

Bildandet av Sandsjöåns naturreservat bidrar till genomförandet av miljökvalitetsmålet "Levande sjöar och vattendrag" genom att ett nationellt särskilt värdefullt vattendrag ges ett långsiktigt skydd med förstärkta möjligheter till restaurering och återställning av strukturer och livsmiljöer. Området behöver även skyddas för att tillgodose behovet av orörda skogsområden och för att bevara skogslevande djur och växter. Naturreservatet bidrar därmed till att uppfylla miljökvalitetsmålet "Levande skogar" och är ett bra exempel på den typ av områden som ska prioriteras enligt länsstyrelsens och Skogsstyrelsens strategi för formellt skydd av skog i Gävleborgs län (länsstyrelsens rapport 2006:19-21).

Den kommunomfattande översiktsplanen för Ljusdals kommun (Översiktsplan för Ljusdals kommun, antagen 2010-02-22), anger ingen särskild markanvändning för området. När översiktsplanens antogs var inte de höga naturvärdena i detta område kända. Om områdets naturvärden hade varit kända hade området sannolikt varit utpekad som område för naturvård i översiktsplanen, i likhet med många andra områden av samma karaktär. I översiktsplanen skriver kommunen vidare att det är av stor vikt att värdefulla naturtyper bevaras, dels för deras egenvärde och dels för den biologiska mångfaldens skull. Länsstyrelsen gör därför bedömningen att naturreservatet inte motverkar intentionerna i översiktsplanen. Ljusdals kommun skriver också i sitt remissyttrande att naturreservatet inte strider mot översiktsplan, markanvändningsplaner eller andra kommunala intressen.

Länsstyrelsen bedömer att skogsbruk, andra arbetsföretag eller anläggningar inte går att förena med bevarande av områdets värden. Området är av stort värde för bevarande av den biologiska mångfalden. Det är därför enligt länsstyrelsens bedömning ett område som i enlighet med 1 kap. 1 § miljöbalken bör skyddas som naturreservat enligt 7 kap. 4 § miljöbalken. Att så sker bedöms vara förenligt med en från allmän synpunkt lämplig användning av mark- och vattenområdena enligt 3 och 4 kap. miljöbalken.

I reservatsbildningsprocessen ingår som en del att i alla frågor göra en avvägning mellan enskilda och allmänna intressen med utgångspunkten att det ska finnas en rimlig balans mellan de värden som ska skyddas genom förbudet/inskränkningen, och den belastning som förbudet/inskränkningen har för den enskilde. Vid denna avvägning, enligt 7 kap. 25 § miljöbalken, har länsstyrelsen funnit att naturreservatets avgränsning och de inskränkningar som gjorts i rätten att använda mark- och vattenområden (föreskrifterna) är nödvändiga, och att de inte går längre än vad som krävs för att uppnå syftet med naturreservatet.

Länsstyrelsen bedömer att de positiva effekterna för den biologiska mångfalden och för allmänheten är så stora att de överväger de negativa effekter som kan uppstå för allmänheten och för berörda fastighets- och sakägare.

Upplysningar

Länsstyrelsen kan med stöd av 7 kap. 7 § andra stycket miljöbalken medge dispens från meddelade föreskrifter om det finns särskilda skäl och om det är förenligt med förbudets eller föreskriftens syfte (7 kap. 26 § miljöbalken). Enligt 7 kap. 7 § sista stycket miljöbalken gäller att beslut om dispens får meddelas endast om intrånget i naturvärdet kompenseras i skälig utsträckning på naturreservatet eller på något annat område.

Länsstyrelsen ska bedriva tillsyn över naturreservatet enligt 2 kap. 8 § miljötillsynsförordningen (2011:13). I tillsynen ingår att tillse att reservatsföreskrifterna följs.

Av 29 kap. 2 och 2 a §§ miljöbalken följer bland annat att det kan medföra straffansvar att orsaka skada i eller bryta mot föreskrift som meddelats för ett naturreservat.

Har någon vidtagit åtgärd i strid mot meddelad föreskrift, kan länsstyrelsen enligt 26 kap. 9 och 14 §§ miljöbalken vid vite förelägga om rättelse.

Eftersom naturreservatet syftar till att bevara biologisk mångfald ska eventuella vindfällen och stormskadad skog lämnas. Bestämmelserna i 5, 6 och 10 §§ skogsvårdslagen (1979:429) ska inte tillämpas inom naturreservatet enligt 3 § miljötillsynsförordningen (2011:13).

Hur man överklagar

Detta beslut kan överklagas hos regeringen, se bilaga 6.

Beslutet har fattats av landshövding Per Bill. Ärendet har handlagts och föredragits av biolog Cecilia Lindén. Jurist Caroline Näslund, biolog Amanda Sunnerholm och biolog Tomas Troschke har medverkat vid den slutliga handläggningen utan att delta i avgörandet.

Denna handling är godkänd i Länsstyrelsens elektroniska system och har därför ingen nammunderskrift.

Bilagor:

1. Beslutskarta
2. Översiktskarta
3. Föreskriftskarta *översikt*
 - A. Norra delen
 - B. Mellersta delen
 - C. Södra delen
4. Skötselplan
5. ~~Brytpunktskarta med teknisk beskrivning~~ – *utgår i webbversionen*
6. Hur man överklagar
7. ~~Sändlista~~ – *utgår i webbversionen*

Observera att kartorna i webbversionen av beslutet har blivit tillgänglighetsanpassade. Därför skiljer de sig något i utseende från kartorna i det diarieförda beslutet.



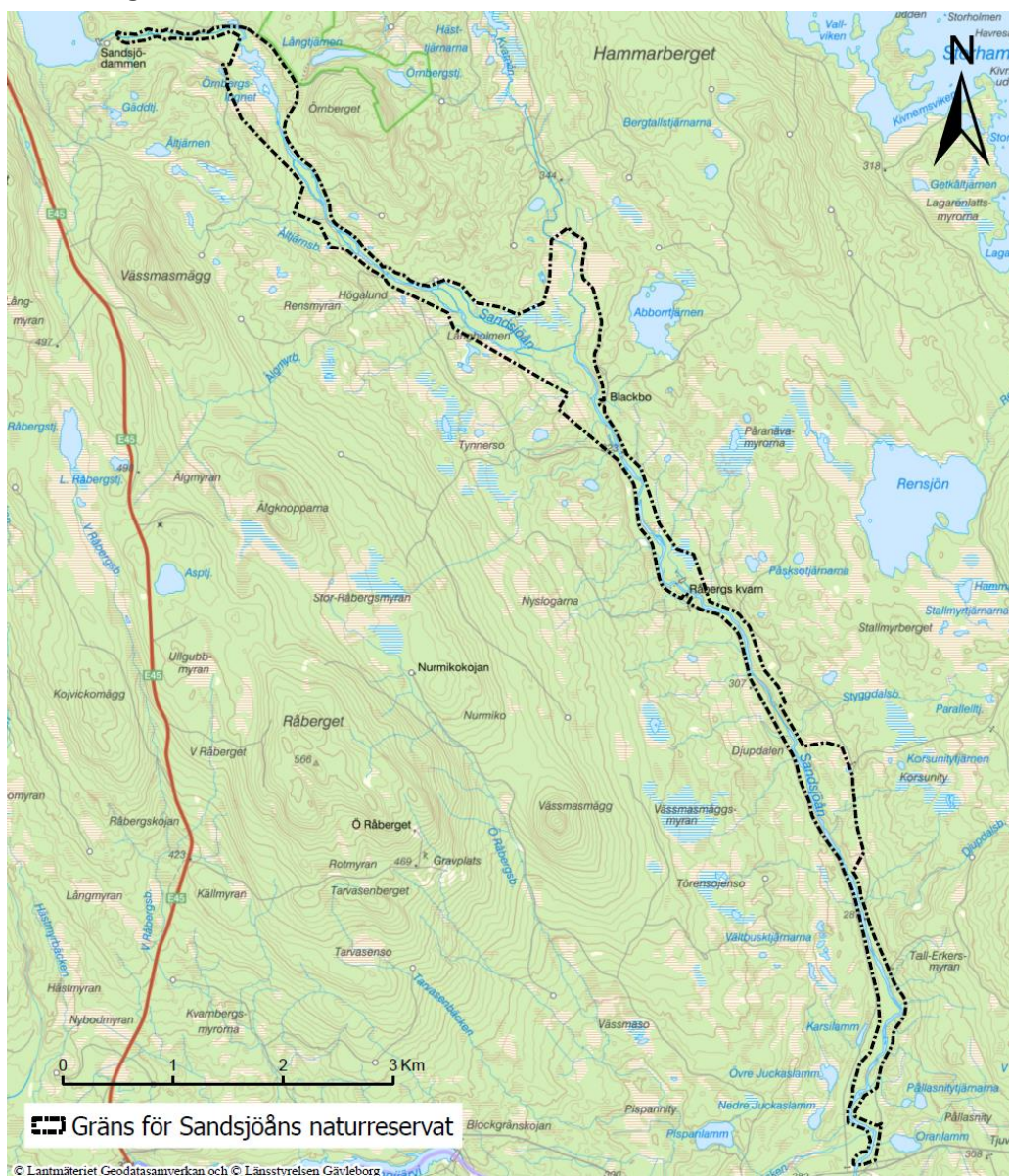
Länsstyrelsen
Gävleborg

Bilaga 1

Tillhör beslut 2023-11-16

Dnr 1582-2023

Sandsjöås naturreservat - Beslutskarta



Beslutskarta för Sandsjöås naturreservat

Bakgrundskarta: Topografiska
webbkartan

Gränsen är inmätt i fält

Centrumkoordinater (SWEREF99 TM)
N: 6825523 E: 495279

Postadress Länsstyrelsen, 801 70 Gävle
Besöksadress Borgmästarplan

Telefon 010-225 10 00
E-post gavleborg@lansstyrelsen.se

Webb www.lansstyrelsen.se/gavleborg
FB facebook.com/lansstyrelsengavleborg



Länsstyrelsen
Gävleborg

Bilaga 2

Tillhör beslut 2023-11-16

Dnr 1582-2023

Sandsjöans naturreservat - Översiktskarta



Bakgrundskarta: Vägkartan

Postadress Länsstyrelsen, 801 70 Gävle
Besöksadress Borgmästarplan

Telefon 010-225 10 00
E-post gavleborg@lansstyrelsen.se

Webb www.lansstyrelsen.se/gavleborg
FB facebook.com/lansstyrelsengavleborg



Länstyrelsen
Gävleborg

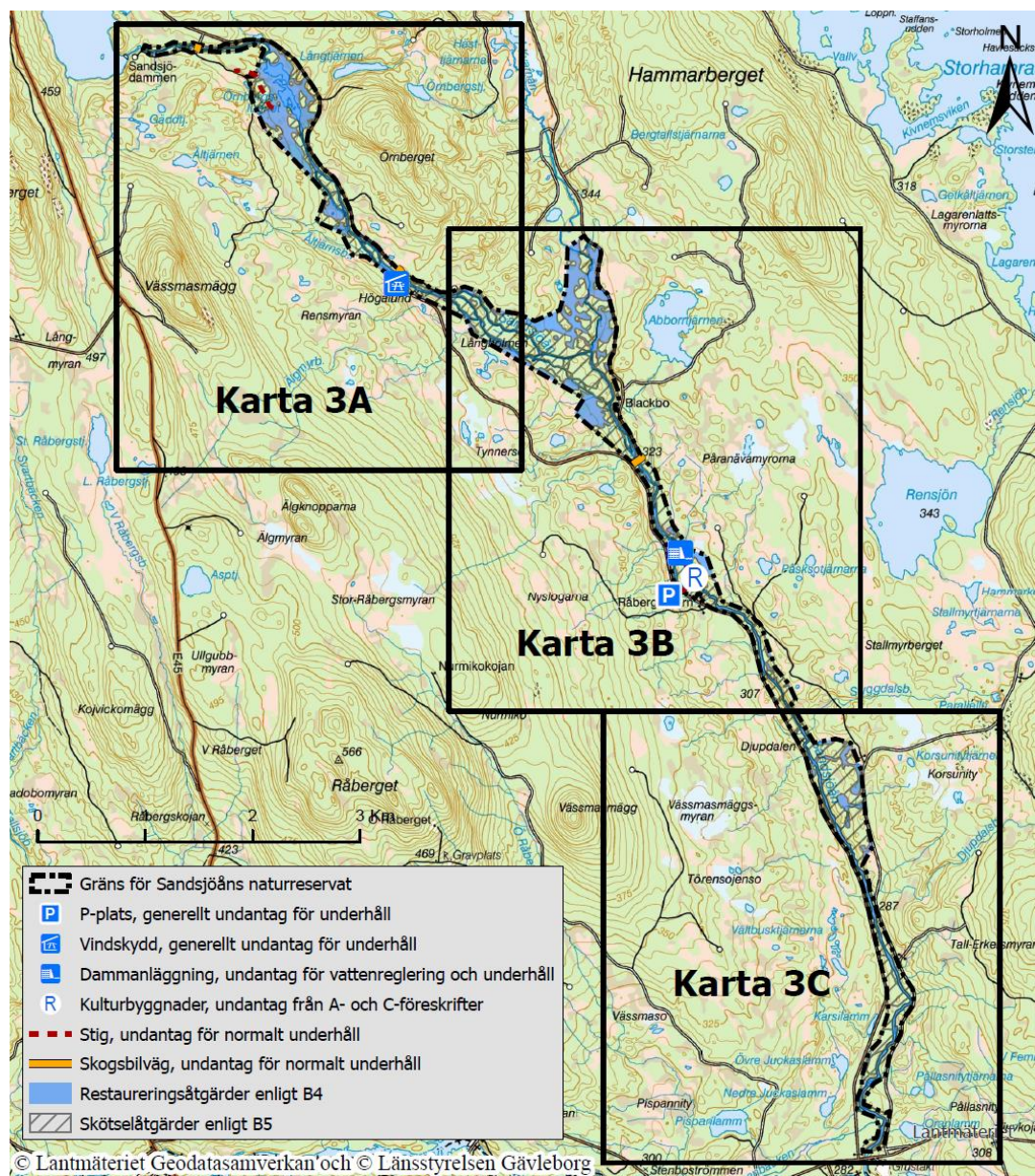
Bilaga 3

Tillhör beslut 2023-11-16

Dnr 1582-2023

Sandsjöans naturreservat – Föreskriftskarta

Översikt



Föreskriftskarta för Sandsjöans naturreservat Bakgrundskarta: Terrängkartan

Gränsen är inmätt i fält

Postadress Länstyrelsen, 801 70 Gävle

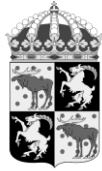
Besöksadress Borgmästarplan

Telefon 010-225 10 00

E-post gavleborg@lansstyrelsen.se

Webb www.lansstyrelsen.se/gavleborg

FB facebook.com/lansstyrelsengavleborg



Länsstyrelsen
Gävleborg

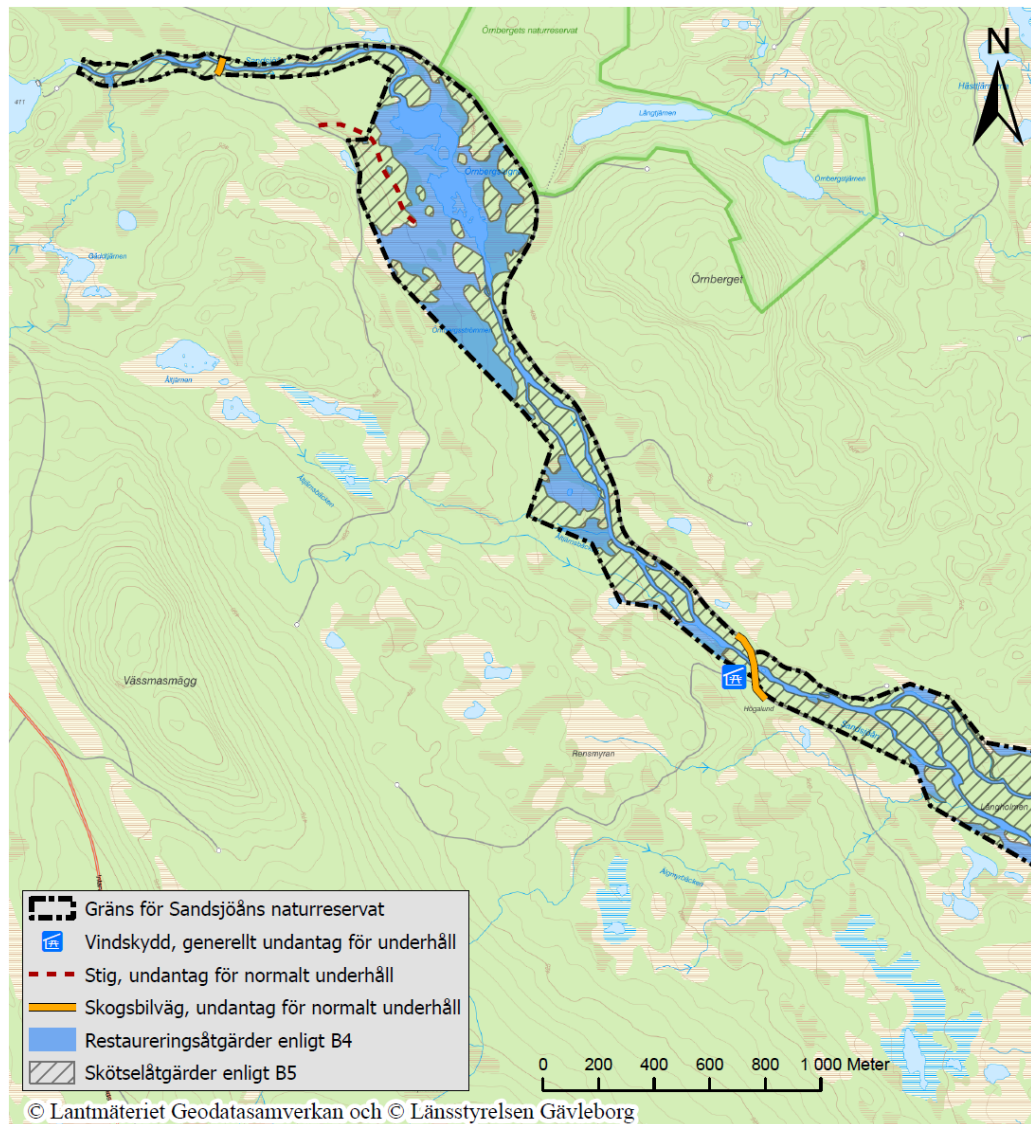
Bilaga 3

Tillhör beslut 2023-11-16

Dnr 1582-2023

Sandsjöans naturreservat – Föreskriftskarta A

Norra delen



Föreskriftskarta för Sandsjöans naturreservat

Bakgrundskarta: Topografiska
webbkartan

Gränsen är inmätt i fält

Postadress Länsstyrelsen, 801 70 Gävle
Besöksadress Borgmästarplan

Telefon 010-225 10 00
E-post gavleborg@lansstyrelsen.se

Webb www.lansstyrelsen.se/gavleborg
FB facebook.com/lansstyrelsengavleborg



Länsstyrelsen
Gävleborg

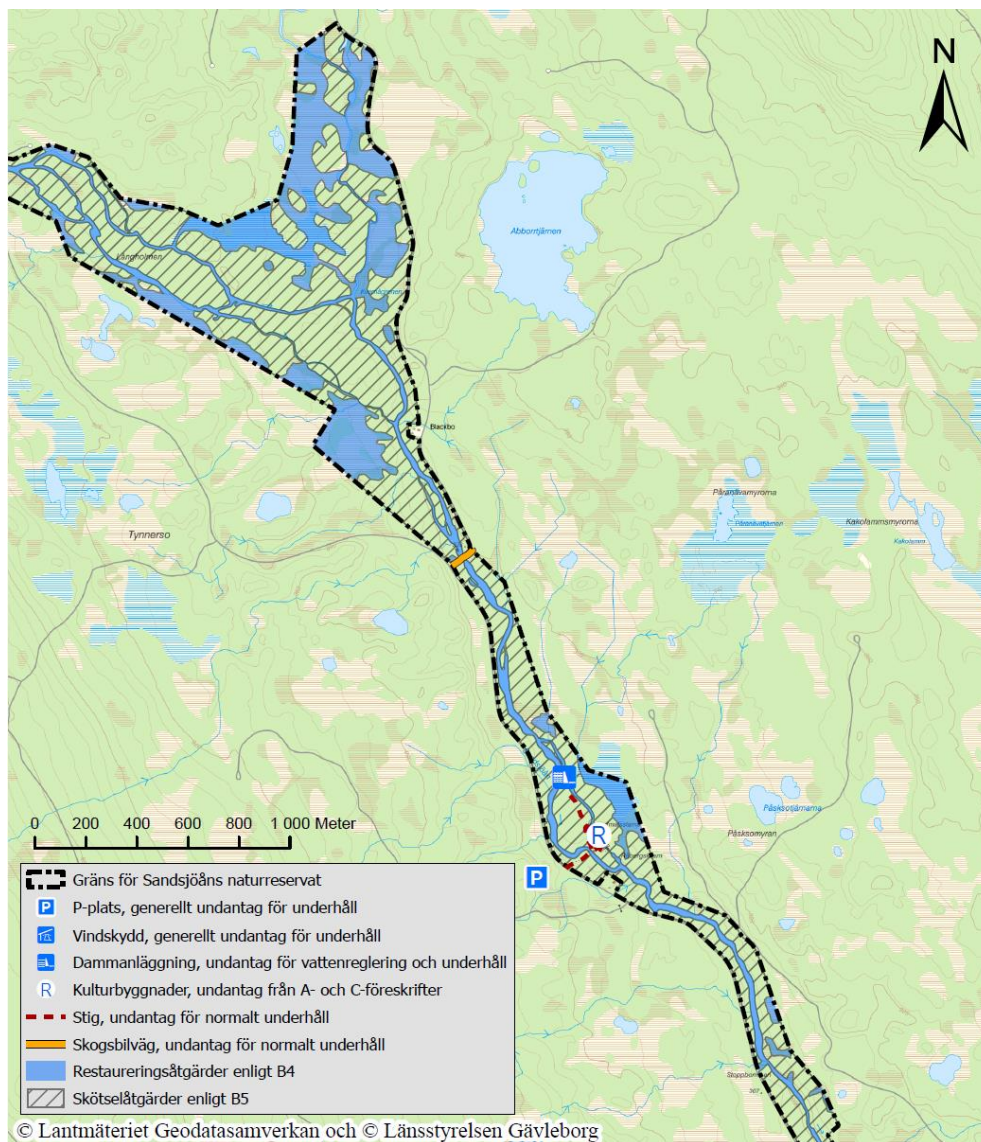
Bilaga 3B

Tillhör beslut 2023-11-16

Dnr 1582-2023

Sandsjöans naturreservat – Föreskriftskarta B

Mellersta delen



Föreskriftskarta för Sandsjöans naturreservat

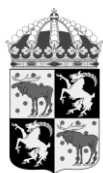
Bakgrundskarta: Topografiska
webbkartan

Gränsen är inmätt i fält

Postadress Länsstyrelsen, 801 70 Gävle
Besöksadress Borgmästarplan

Telefon 010-225 10 00
E-post gavleborg@lansstyrelsen.se

Webb www.lansstyrelsen.se/gavleborg
FB facebook.com/lansstyrelsengavleborg



Länsstyrelsen
Gävleborg

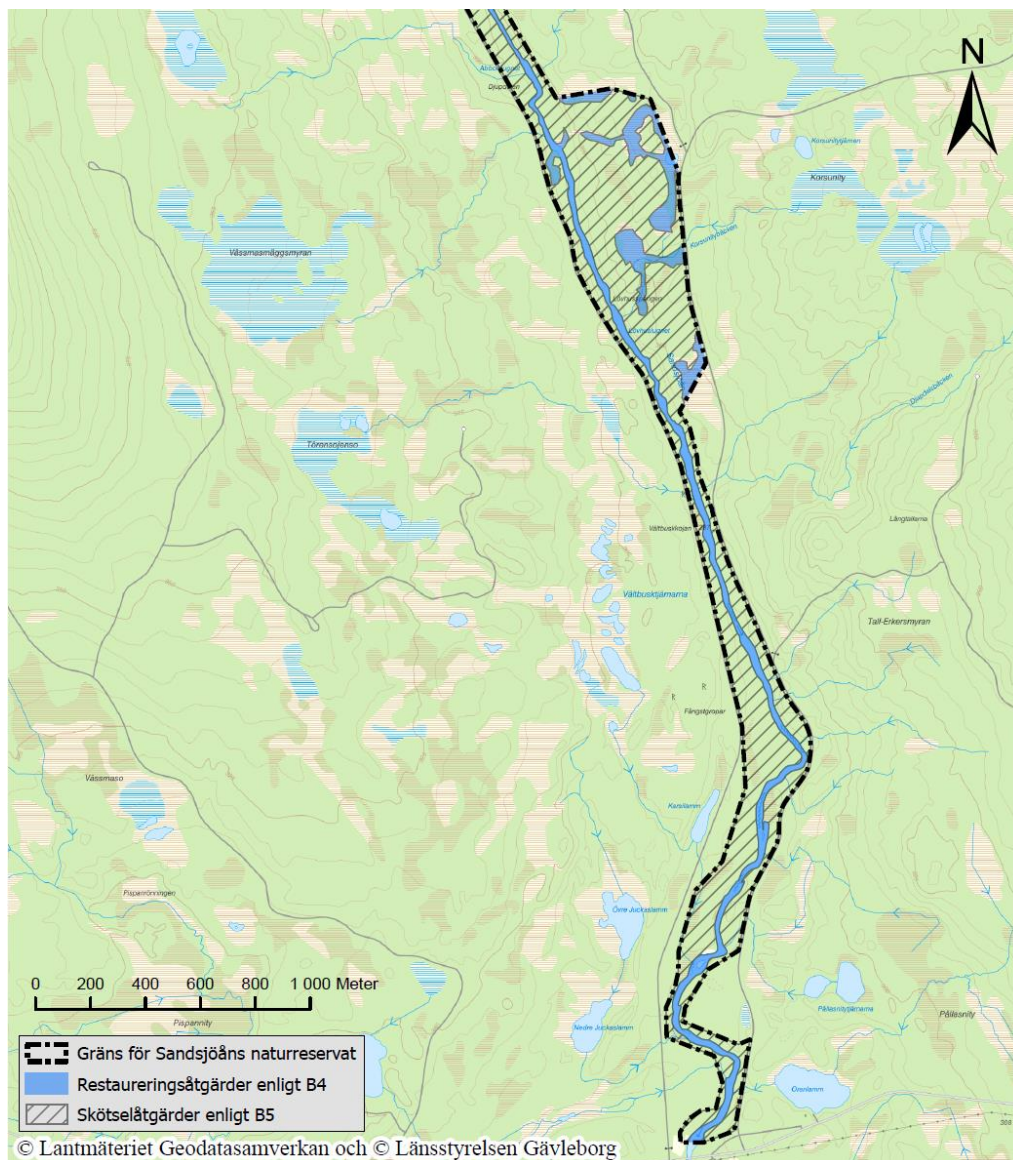
Bilaga 3C

Tillhör beslut 2023-11-16

Dnr 1582-2023

Sandsjöans naturreservat – Föreskriftskarta C

Södra delen



Föreskriftskarta för Sandsjöans naturreservat

Bakgrundskarta: Topografiska
webbkartan

Gränsen är inmätt i fält

Postadress Länsstyrelsen, 801 70 Gävle
Besöksadress Borgmästarplan

Telefon 010-225 10 00
E-post gavleborg@lansstyrelsen.se

Webb www.lansstyrelsen.se/gavleborg
FB facebook.com/lansstyrelsengavleborg



Enheten för skydd av natur

Se sändlista

SKÖTSELPLAN FÖR SANDSJÖÅNS NATURRESERVAT

BESKRIVNINGSDDEL

I skötselplanen anges bevarandemål för naturreservatets olika skötselområden och åtgärder som behövs för att uppfylla bevarandemålen. Naturreservatet ska utmärkas genom förvaltarens försorg enligt Naturvårdsverkets anvisningar.

1. Beskrivning av bevarandevärdena

1.1 Administrativa data

Objektnamn	Sandsjöåns naturreservat
NVR-id	21-2046428
Län	Gävleborgs län
Kommun	Ljusdals kommun
Arealer (från VIC Natur)	Total areal 335 ha Därav landareal 298 ha Produktiv skogsmark 198 ha Naturskog* 38 ha *Areal från Länstyrelsens inventering
Naturtyper enligt Natura 2000	7140 Öppna mossor och kärr 50,0 ha 3260 Mindre vattendrag 36,8 ha 9010 Taiga 18,8 ha 91D0 Skogbevuxen myr 15,2 ha 3160 Myrsjöar 0,1 ha
Naturtyper landareal (enligt NMD marktäckte)	Tallskog 107,6 ha Granskog 63,5 ha Barrblandskog 22,8 ha Lövblandad barrskog 18,9 ha Triviallövskog 0,9 ha Tallskog på våtmark 14,4 ha Granskog på våtmark 5,0 ha Blandskogar på våtmark 2,5 ha Öppen våtmark 45,1 ha Sjö och vattendrag 37,2 ha Övrigt 17 ha

Prioriterade bevarandevärden:	
Markslag	Vattendrag, skogsmark, våtmarker
Naturtyper	Taiga (brandpräglad gammal tallskog), mindre vattendrag, öppna och skogbevuxna våtmarker
Strukturer	Naturliga strömsträckor i vattendrag, död ved, brandspår i levande och döda träd
Arter	Lunglav (<i>Lobaria pulmonaria</i>) NT Tallticka (<i>Porodaedalea pini</i>) NT Reliktbock (<i>Nothorhina muricata</i>) NT Storfläckig kungsnattslända (<i>Sembris phalaenoides</i>) NT Lake (<i>Vota vota</i>) VU Utter (<i>Lutra lutra</i>) NT
Bebyggelse och anläggningar	Naturreseptet gränsar till och genomkorsas av vägar på flera platser. En rastplats med vindskydd finns vid vägbron nedströms Kvarnågrenen. En kulturhistorisk skvaltkvarn och vadmalsstamp finns vid Råbergskvarn. Talrika lämningar efter tidigare flottningsverksamhet (stenkistor, dammrester etc) finns längs hela vattendraget.

1.2 Historisk och nuvarande mark- och vattenanvändning

Skogsmarken i Sandsjöåns naturreservat är till allra största delen påverkad av skogsbruk i olika former. Grova stubbar från dimensionsavverkningarna under 1800-talet finns i de flesta skogsbestånd. En stor del av skogen har även påverkats av mer sentida avverkningar, men det finns också stora områden med riktigt gammal skog.

Vattendragen Sandsjöån och Kvarnån har sedan 1900-talets första årtionde fram till början av 1960-talet nyttjats som flottningsled för timmerflottning. Som kurios kan nämnas att virket från de tidiga dimensionsavverkningarna på 1800-talet kördes landvägen över vattendelaren österut för att flottas ut via Voxnan. Detta då virket köpts upp av skogsbolag på hälsingesidan, där priserna också var tre gånger högre än i Dalarna. Detta medförde att flottningen i Sandsjöån kom igång långt senare än i många andra vattendrag. Flottledrensningen präglar Sandsjöån som den ser ut i dag, även om restaurerings- och återställningsåtgärder utförts efter det att flottningsverksamheten upphörde.

Vid Råbergskvarn finns en historisk kvarn och vadmalsstamp som drivs av Sandsjöåns vatten. Vattenföringen i Sandsjöån påverkas av vattenreglering, i första hand av Sandsjödammen, belägen strax uppströms naturreservatet.

1.3 Områdets bevarandevärden

1.3.1 Biologiska bevarandevärden

Sandsjöåns höga biologiska bevarandevärden består i första hand av det 15 kilometer långa vattendraget mellan utloppet ur Sandsjön och sammanflödet med Oreälven. Sandsjöån har en brant fallprofil och karaktäriseras av ett relativt naturligt lopp, trots både vattenreglering och tidigare flottledsrensningar. Biotopåterställningsåtgärder genomfördes under åren 1994–1995, då en stor mängd stenar och block återfördes till vattendraget med hjälp av grävmaskiner. Särskilt höga naturvärden har de sidofåror som finns där ån delar sig kring de talrika holmar som finns på sträckan mellan Örnbergslugnet och Blackbo. Längs denna sträcka har den större huvudfåran rensats för flottningen, medan sidofåror lämnats orörda. Detta gör att det finns flera kilometer opåverkade och helt intakta strömfåror, med block, stenar och små forsar, något som är närmast unikt i dagens skogsåar. Även biflödet Kvarnån har nyttjats för timmerflottning, men här är ingreppen från flottledsrensningen betydligt mindre. I vattendraget förekommer både harr och öring samt utter. Det finns även äldre uppgifter om förekomst av flodpärlmussla.

Den skogsmark som ingår i naturreservatet är av varierande ålder och sammansättning, med allt från ungskogar till gamla och naturskogsartade bestånd. Skogsmarken längs vattendragets stränder har, även i de fall det är yngre bestånd utan skogliga naturvärden, ett egenvärde som skyddszon mot vattendraget. Påfallande stora arealer äldre och till vissa delar naturskogsartad skog ingår också i naturreservatet. Dessa skogar utgörs huvudsakligen av gammal tallskog med naturskogstrukturer som riktigt gamla tallöverståndare, spår av tidigare skogsbränder i form av brandljud och kolade stubbar, samt stående och liggande död ved.

I naturreservatet ingår även våtmarker, framför allt i området kring Örnbergslugnet, samt även kring det mindre biflödet Kvarnån. Ingen av våtmarkerna är utpekade med höga naturvärden, men de våtmarker som ingår i naturreservatet är uteslutande opåverkade av ingrepp och har ett stort värde som landskapskomponent i mosaik med gamla skogar och det värdefulla vattendraget.

Sammantaget ger det värdefulla vattendraget, de gamla skogarna och de opåverkade våtmarkerna en värdefull helhet med stort bevarandevärde. Sandsjöåns naturreservats norra delar gränsar mot Örnbergets naturreservat och

knappt en kilometer norrut ligger även Kvarnbergets naturreservat, båda med skogstyper liknande de som ingår i Sandsjön.

1.3.2 Kulturhistoriska bevarandevärden

Längs hela Sandsjön finns talrika lämningar av den flottningsverksamhet som bedrivits i vattendraget. Exempel på lämningar är stenkistor och ledarmar av upplagd sten som återfinns längs åns stränder, särskilt där huvudfåran grenar sig i flera grenar nedströms Örnbergslugnet. Vid utloppet ur Örnbergslugnet finns rester av en enklare flottningsdamm. Längs ån finns också flera rester av kojor som sannolikt använts av såväl timmerhuggare som flottare. Lämningarna från flottningsperioden utgör en kulturmiljö som visar en del av vår moderna historia. Flertalet är anlagda efter år 1850 och bedöms vara övriga kulturhistoriska lämningar.

Vid Råbergs kvarn finns en skvaltkvarn och en vadmalstamp, ursprungligen uppförda omkring 1860 av två bröder från byn Östra Råberget, cirka tre kilometer sydväst om kvarnen. Anläggningarna ligger på en holme i Sandsjön och försörjs med vatten via en mindre sidofåra av ån. Vattentillgången i sidofåran regleras via en damm med tillhörande dammluckor där sidofåran grenar av från huvudfåran. Kvarnen och stampen restaurerades av markägaren Orsa besparingskog 1954 och har sedan underhållits löpande. Vid den kraftiga höstfloden 1985 förstördes anläggningarna, men stockar och kvarnstenar kunde återfinnas och byggnaderna återuppfördes. Kvarnen och stampen är idag i gott skick och nyttjas årligen i kulturhistorisk drift.

1.3.3 Geovetenskapliga bevarandevärden

Hela Sandsjöns dalgång är påtagligt präglad av den mäktiga isälv som runnit längs nuvarande Sandsjöns sträckning under den senaste istidens avsmältning. Längs delar av ån hittar man stora kalspolade klipphällar omväxlande med vidsträckt blockmarker av väl rundade stenblock, båda exempel på gammal älvbotten där allt finare material spolats bort av det framforsande vattnet. Även den för Sandsjön på flera platser förhållandevis breda och djupa dalgången vittnar om de vattenmassor som en gång vällde fram här. På flera platser i naturreservatet finns även avsättningar av glacialfluviala sediment i form av sand, grus och rundade stenar. Det största och tydligaste exemplet på detta är det stora område som täcks av isälvsvavlagringar i naturreservatets södra del. Här finns fina exempel på fossila strömfåror från ett forntida isälvsdelta eller sandur, där fårorna nu är torrlagda eller upptas av slingrande myrstråk. Sandsjön är längs denna sträcka nedskuren i sedimentlagret med upp till 4–5 meter höga branta strandbrinkar, där det rundade isälvstransporterade sand- och grusmaterialet är blottlagt i nipliknande strukturer. De välbevarade geomorfologiska strukturerna längs Sandsjön har ett pedagogiskt och geovetenskapligt värde som fina exempel på landformer bildade vid den senaste istidens avsmältningsskede.

1.3.4 Bevarandevärden för friluftsliv

Sandsjöans naturreservat är ett fint vildmarksartat område med flera stora sammanhängande områden gammal och strövvänlig skog, fina öppna myrar och den vackert strömmande och forsande Sandsjöån. Ån är ett utmärkt fiskevatten med naturliga stammar av bland annat harr och öring. Hela naturreservatet är lätt att nå för besökare från de skogsbilvägar som följer Sandsjöån från Sandsjön ända ner till sammanflödet med Ore älv. En rastplats med vindskydd och eldplats finns vid Högalund, söder om Örnberget. I anslutning till Råbergskvarn finns också flera vindskydd med eldplatser. Naturreservatet är lågt prioriterat (kategori 3) vad gäller anpassningar för besökare och friluftsliv.

1.4 Källförteckning

Länsstyrelsen Gävleborg (1994): Skyddsvärda vattendrag i Gävleborg.

Länsstyrelsen Gävleborg. Rapport 1994:8

Länsstyrelsen Gävleborg (2010): Bristande vattenföring förbi Gävleborgs regleringsdammar Länsstyrelsen Gävleborg. Rapport 2010:17

Länsstyrelsen Gävleborg (2015): Inventeringsrapport för Sandsjöån (Opublicerad)

Överbygdens vattendomstol (1946): Vattendom Sundsjön, AD 102-1943 samt Vattendom Sandsjön, AD 103-43, fastställda 1946-03-23

Datakällor:

Artdatabanken, Artportalen www.artportalen.se

Havs- och vattenmyndigheten; Värdefulla vatten, Visningstjänst (WMS):

<http://geodata.havochvatten.se/geoservices/hav-vardefullavatten/ows>

Länsstyrelserna, Geodataportalen. Lst Biotopkartering Vattenbiotoper:

<https://ext-geodatakatalog.lansstyrelsen.se/GeodataKatalogen/>

Sveriges geologiska undersökning (SGU), Berggrund 1:50 000-1:250 000):

<https://apps.sgu.se/kartvisare/kartvisare-berg-50-250-tusen.html>

Sveriges geologiska undersökning (SGU), Jordarter 1:50 000-1:250 000):

<https://apps.sgu.se/kartvisare/kartvisare-jordarter-25-100.html>

Övriga källor:

Dehlén, Rune: Brev 2023-01-19. Kort historik kring flottningsverksamhet i Sandsjön.

PLANDEL

2. Skötselområden med bevarandemål och åtgärder

Naturreseptatet är indelat i fem skötselområden, vilka utgår från den skötsel som ska genomföras. Skötselområdena är:

- 1: Vattendraget Sandsjöån med biflöden
- 2: Skogsmark för naturvårdsbränning
- 3: Våtmarker
- 4: Kulturhistoriska lämningar
- 5: Information och friluftsliv

*Skötselplanens skötselområde 1: Vattendraget Sandsjöån med biflöden,
38 ha*

Beskrivning

Sandsjöån är ett medelstort vattendrag som tar sin början vid utloppet ur Sandsjön, nedströms Sandsjödammen, och efter ungefär 15 kilometer mynnar ut i Ore älv strax nedströms Noppikoski. Uppströms Sandsjön går vattendraget under namnet Sundsjöån. Oreälven i sin tur mynnar så småningom ut i Österdalälven.

Vattenföringen i Sandsjöån är delvis reglerad genom de två regleringsdammarna Sandsjödammen och Sundsjödammen. Dessa är så kallade säsongsmagasin, vilket innebär att de normalt sett lagrar vårflodens vatten till vinterhalvåret, då det tappas för att försörja de vattenkraftverk som finns nedströms i vattensystemet. Vattendomen för Sandsjödammen (1946) fastställer en minimitappning ur dammen på 0,11 m³/s, vilket enligt vattendomen skall motsvara den normala lågvattenmängden. År 1994 uppfördes en fisktrappa vid Sandsjödammen, för att skapa fria vandringsvägar för fisk mellan Sandsjön och Sandsjöån.

Sandsjöån ingår i Sundsjöåns åtgärdsområde där kalkning av sjöar och vattendrag bedrivs och har bedrivits, med syfte att motverka negativa effekter av försurning. Detta främst med hänsyn till områdets bestånd av flodpärlmussla, harr och öring. I närområdet till naturreseptatet har kalkning skett i Sandsjön och i Abborrtjärn, strax öster om reservatet.

Sandsjöåns höga naturvärden är knutna till åns fallprofil med långa sammanhängande strömsträckor omväxlande med såväl lugnare partier som mindre forssträckor. Fallhöjden inom naturreseptatet är 120 meter, från 400 meter över havet strax nedströms Sandsjödammen, till 280 meter över havet vid utloppet i Ore älv. Utmärkande för Sandsjöån är vattendragets grenade lopp mellan Örnbergslugnet och Blackbo, strax nedströms sammanflödet med Kvarnån. Åfåran bildar här ett nätverk som omsluter ett antal skogsklädda holmar, de flesta med äldre och till vissa delar naturskogsartad skog.

Sandsjöån har nyttjats för timmerflottning, vilket gör att vattendraget är starkt påverkat av flottledsrensning. Rensningen innebär att stenar och block har sprängts, alternativt flyttats bort från åfåran och lagts upp längs stränderna, ibland i form av ledarmar eller strandskoningar. På några platser har forsnackar och klipphällar sprängts sönder för att skapa en smalare och djupare fåra för flottningen. Vid utloppet ur Örnbergslugnet finns rester av en flottningsdamm som sannolikt använts för att höja vattennivån i Örnbergslugnet inför flottningssäsongen. Åns grenade lopp har vid flottningen koncentrerats till huvudfåran genom att sidogrenarna stängts av med stenkistor. Tack vare detta är sidofåran idag helt opåverkade av flottledsrensningen och är nu ett sällsynt och mycket fint exempel på intakta och orörda vattendrag i skogslandet. Åtgärder för återställning vattendraget efter flottningen har genomförts längs hela Sandsjöån, främst under åren 1994–1995. Stenar och block har lagts tillbaka i vattendraget, en del stenkistor har rivits ut och de avsnörda sidogrenarna har i viss mån öppnats för att återställa vattenföringen. Utöver de genomförda åtgärderna finns fortfarande ett betydande behov av ytterligare restaurerings- och återställningsåtgärder för att vattendraget skall ha god ekologisk status.

Även det mindre biflödet Kvarnån som flyter samman med Sandsjöån vid Kvarnågrenen har nyttjats för flottning och är till viss del påverkat av flottledsrensning. Ingreppen i Kvarnån är dock betydligt svagare än de i Sandsjöån och begränsar sig inom naturreservatet till enstaka sprängda stenar.

Bevarandemål

Sandsjöån, Kvarnån och dess mindre biflöden har naturliga strukturer med forsar, strömsträckor och lugnflytande partier. Vattendragen har fria vandringvägar för fisk och gynnsamma förutsättningar för lek och reproduktion. Den negativa påverkan av tidigare flottningsverksamhet eller andra ingrepp i vattendragen är försumbar. Den lokala öringsstammen i Sandsjöån är livskraftig. Naturtypen mindre vattendrag (3260) utgör minst 36,8 hektar. Sandsjöån har så långt som möjligt en naturlig vattenföring.

Skötselåtgärder

Initialt bör en detaljerad utredning av flottningens påverkan på Sandsjöån och dess biflöden genomföras. Den befintliga biotopkarteringen av vattendraget utgör ett underlag för detta, men denna behöver uppdateras och förfinas. Baserat på dessa utredningar utarbetas en plan för biologisk återställning av vattendraget. Ett prioriterat syfte för återställningsåtgärderna bör vara att ytterligare öppna upp de sidogrenar av vattendraget som stängts av vid rensningen av huvudfåran, så att sidogrenarna åter blir naturlig del av vattendraget. Andra viktiga åtgärder är att återföra stenar och block till fåran, öppna upp och riva ut stenkistor och ledarmar samt om möjligt återställa strömfåran där denna sprängts ned i klipphällar. Inför planeringen av

Återställningsåtgärder skall en kulturhistorisk inventering utföras. Lämningsarna dokumenteras och registreras så att lämplig hänsyn kan tas. Biologisk återställning och restaurering av vattendraget genomförs i enlighet med återställningsplanen.

Det är även angeläget att utreda i vilken grad regleringen av vattendraget inverkar menligt på vattendragets ekologiska status, framförallt med avseende på huruvida gällande vattendom om minimitappning i Sandsjödammen är tillräcklig för att uppnå god ekologisk status i Sandsjöån. Det är av hög prioritet att en biologiskt godtagbar minimivattenföring i Sandsjöån säkerställs för att bibehålla vattendragets höga naturvärden.

Skötselplanens skötselområde 2: Skogsmark för naturvårdsbränning, 222 ha

Beskrivning

Skötselområdet består av skogsmark i anslutning till vattendraget Sandsjöån. En stor del av skötselområdet utgörs av skyddszoner mot vattendraget. Skyddszonerna är viktiga för att skapa en naturlig strandmiljö, även om skogen idag inte alltid har höga naturvärden i sig. I skyddszonerna ingår allt från ungskogar och gallringsskogar till gammal skog med skogliga naturvärden. En påfallande stor del av den strandnära skogen utgörs av äldre skog med vissa naturvärden.

Större sammanhängande områden med skog finns kring Örnbergslugnet, på de öar och holmar som bildas där Sandsjöåns lopp grenar sig i flera mindre flöden, vid Kvarnågrenen, samt nedströms Djupdalen. Skogsmarken i dessa områden utgörs huvudsakligen av äldre, till stor del naturskogsartade tallskogar med strukturer som död ved och gamla tallöverståndare. Särskilt höga naturvärden har skogen på västra sidan av Örnbergsströmmen samt på holmen vid Kvarnågrenen. I stort sett all skogsmark bär spår av äldre tiders skogsbränder, i form av brandljud på levande träd och kolade stubbar och torrakor. Endast mindre områden utgörs av granskog, även i dessa bestånd finns gamla tallöverståndare eller inslag av tall.

Bevarandemål

Skogen i området består av brandpräglad naturskog med åldersspridning bland träden och god förekomst av strukturer som gamla träd, stående och liggande död ved samt spår av brand så som brandljud i träd och brända stubbar. I skogen finns goda förutsättningar för arter kopplade till brand. Brand förekommer i området med regelbundna intervall. De enstaka bestånden med naturvärden huvudsakligen kopplade till gran präglas av den naturliga dynamiken i brandrefugiala naturskogsmiljöer. Arealen taiga (9010) är minst 18,7 ha och förväntas öka väsentligt.

Skötselåtgärder

För naturreservatets brandpräglade tallskogar och barrblandskogar är naturvårdsbränning den lämpligaste skötselåtgärden för att återskapa och långsiktigt bevara skogstypens naturliga strukturer och artstock. Initialt upprättas en bränningsplan för naturreservatet, där de bestånd som skall brännas avgränsas och planeras. Vid bränning skall naturliga brandgränser som vägar, vattendrag och våtmarker nyttjas i så hög grad som möjligt. Alla bränningar skall förankras med räddningstjänsten och markägaren skall informeras i god tid.

I de fall naturvårdsbränning av tekniska eller naturvårdsmässiga skäl inte kan eller bör genomföras kan skötseln kompletteras med brandefterliknande skötselåtgärder som efterliknar effekten av bränning. Exempel på åtgärder kan vara röjning av inväxande gran eller ringbarkning alternativt fällning av gran, för att öka ljusinsläpp och minska beskuggning. I partier med lägre skogliga naturvärden kan enstaka träd dödas genom till exempel ringbarkning för att öka förekomsten av död ved (även tallved), döende träd och solexponering. Yngre tallar kan stamskadas för att öka inkådning av veden.

Visst virkesuttag kan göras i samband med naturvårdsbränning, dock endast om det är naturvårdsmässigt motiverat eller nödvändigt för genomförande av bränningen ur säkerhetssynpunkt. I övrigt skall allt virke vid ovanstående skötselåtgärder lämnas kvar i området.

I kartan till skötselplanen har bestånd som såväl skogligt som tekniskt är särskilt lämpliga för naturvårdsbränning, sammanlagt 78 hektar, redovisats som prioriterade för naturvårdsbränning. Exempel på sådana områden är Långholmen, skogarna öster om Kvarnån, samt det stora tallskogsområdet öster om Sandsjöån i höjd med Djupdalen. Observera att samma skötselriktning gäller för hela skötselområdet och att detta endast är en vägledande prioritering.

Mindre delar av skötselområdet har naturvärden som främst är knutna till gammal granskog och den naturliga dynamiken i denna skogstyp, till exempel i delar av skogen väster om Örnbergslugnet. Dessa bestånd lämnas för fri utveckling.

Skötselplanens skötselområde 3: Våtmarker, 75 ha

Beskrivning

Områden med våtmarker finns spridda i hela naturreservatet. Större sammanhängande myrområden finns främst kring Örnbergslugnet samt på båda sidor om Kvarnån. Den dominerande myrtypen är öppna eller glest bevuxna fattigkärr i mosaik med risdominerade mossepartier. Fina sträng-flarkkärr finns på flera platser och på sluttningarna ned mot Sandsjöån hittar man många sluttande kärr. Våtmarkerna i naturreservatet förefaller vara i huvudsak

opåverkade av dikningar eller andra hydrologiska ingrepp. De rester av en flottningsdamm som finns vid Örnbergslugnets utlopp indikerar att dessa våtmarker periodvis dämtes över i samband med flottningen i Sandsjöån, men de berörda myrarna visar ingen påtaglig påverkan av detta.

Bevarandemål

Våtmarkerna skall ha en naturlig hydrologi som enbart påverkas genom naturliga processer. Arealen öppna mossar och kärr (7140) och skogbevuxen myr (91D0) uppgår till sammanlagt minst 65,2 hektar.

Skötselåtgärder:

I det fall man upptäcker diken eller andra ingrepp som negativt påverkar våtmarkernas hydrologi kan restaureringsåtgärder som till exempel proppning eller igenläggning av avvattande diken bli aktuella.

Skötselplanens skötselområde 4: Kulturhistoriska lämningar

Beskrivning

Vid Råbergs kvarn finns en välbevarad och omsorgsfullt restaurerad vadmalstamp och en skvaltkvarn, med tillhörande dammar, dammluckor och vattenrännor. Kvarnen och stampen uppfördes ursprungligen kring 1860 av två bröder från byn Östra Råberget, cirka 3 kilometer sydväst om kvarnen. Anläggningarna ligger på en holme i Sandsjöån och försörjs med vatten via en mindre sidofåra av ån. Vattentillgången i sidofåran regleras via en damm med tillhörande dammluckor där sidofåran grenar av från huvudfåran. Kvarnen förstördes delvis vid den kraftiga höstfloden 1985, men stockarna kunde återfinnas och byggnaderna byggdes upp på nytt. Anläggningarna är i gott skick och nyttjas årligen i kulturhistorisk drift.

Längs hela Sandsjöån finns även talrika lämningar från timmerflottningsepoken, till exempel ledarmar, strandskoningar, massiva stenkistor och rester av dammanläggningar. I anslutning till vattendraget finns även lämningar som exempelvis grunder efter kojor som används av flottare och timmerhuggare. Lämningarna berättar om och är en del av vår moderna historia.

Bevarandemål

Anläggningarna vid Råbergs kvarn skall vara väl underhållna och i gott skick. Vissa lämningar från flottningsepoken finns kvar som exempel på detta historiska skede.

Skötselåtgärder:

Anläggningarna vid Råbergs kvarn ägs av Orsa besparingsskog som är markägare i naturreservatet. Markägaren ansvarar för löpande underhåll av

byggnader och övriga anläggningar i anslutning till Råbergs kvarn, så som stigar, skyltar, regleringsdamm samt bron över ån. Markägaren förvaltar även nyttjandet av anläggningarna.

Vid biologiska återställningsåtgärder i vattendraget skall eventuella kulturhistoriska bevarandevärden i lämningarna från flottningsepoken beaktas. Återställningsåtgärder ska föregås av en kulturhistorisk inventering.

Skötselplanens skötselområde 5: Information och friluftsliv

Beskrivning

Sandsjöåns naturreservat erbjuder fina naturupplevelser för besökare, såväl vid Sandsjöåns forsar och sel, som vid de fina naturskogsartade skogarna längs vattendraget. Större delen av området är lätt att nå för besökare via de skogsbilvägar som finns i anslutning till naturreservatet. Längs vägarna finns gott om väl tilltagna mötesplatser och parkeringsfickor för den som vill göra ett besök i området. Sandsjöån är också ett fint sportfiskevatten med bestånd av harr och öring. Råbergs kvarn är ett trevligt besöksmål, särskilt för den kulturhistoriskt intresserade. Parkering finns vid Kvarnåvågen och en fin stig går förbi kvarnen och stampen. Vid vägbron 1 km nedströms Kvarnågrenen finns en rastplats med vindskydd och eldplats precis invid Sandsjöån.

Bevarandemål:

- Naturreservatets gräns skall vara tydligt markerad.
- Väl underhållna informationsskyltar med beskrivning av naturreservatet skall finnas.
- Information om naturreservatet ska finnas på länsstyrelsens hemsida.

Skötselåtgärder:

Markering och underhåll av områdets gräns. Informationstavlor om naturreservatet sätts upp och underhålls löpande. Information om naturreservatet läggs ut på länsstyrelsens hemsida och hålls aktuell. Information och skyltning bör samordnas med de närliggande naturreservaten Örnberget och Kvarnberget. Stigar, bro och övriga anläggningar för besökare i anslutning till Råbergs kvarn, liksom rastplats och vindskydd vid vägbron, underhålls löpande av markägaren, som även äger dessa anläggningar. Slyröjning annat än i direkt anslutning till byggnaderna, liksom eventuell fällning av farliga träd eller liknande, genomförs av länsstyrelsen, eller av markägaren efter tillstånd från länsstyrelsen.

På sikt finns möjlighet att anlägga ytterligare stigar, vandringsleder samt rastplatser för att förbättra tillgängligheten för besökare. Sådana anläggningar kan anläggas av länsstyrelsen, eller av markägaren efter samråd med länsstyrelsen.

3. Uppföljning

3.1 Uppföljning av skötselåtgärder

Länsstyrelsens personal eller andra av länsstyrelsen anlitade entreprenörer ansvarar för dokumentation och rapportering av vilka åtgärder som genomförts och när de genomförts. Länsstyrelsen ansvarar för att uppföljning och utvärdering av genomförda skötselåtgärder sker för:

- Gränsmarkeringar
- Informationsskyltar
- Återställnings- och restaureringsåtgärder i vattendraget
- Naturvårdsbränningar
- Brandefterliknande skötselåtgärder

3.2 Uppföljning av bevarandemål

Länsstyrelsen ansvarar för att uppföljning av bevarandemål genomförs.

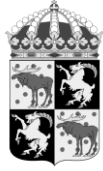
Uppföljningen specificeras i dokumentet ”Uppföljningsplan för Sandsjöåns naturreservat” vilket fastställs i samband med naturreservatets bildande. Mer information om Länsstyrelsens uppföljning finns i ”Uppföljning av skyddade områden i Gävleborgs län – policy och översiktlig plan 2012”.

4. Sammanfattning och prioritering av planerade skötselåtgärder

Skötselåtgärd	När	Var	Frekvens	Priori- tering	Finansiering
Utmärkning av reservatsgräns	Initialt och vid behov	Reservatets gränser, se beslutskarta	Intitalt, underhåll vid behov	1	Skötselanslag
Informationstavlor	Initialt	Se skötselplanens karta	Underhåll vid behov	1	Skötselanslag
Information på hemsida	Initialt	Länsstyrelsens hemsida	Löpande	1	Skötselanslag
Biotoprestaurering och ekologisk återställning	Enligt särskild plan	Skötselområde 1	Engångs åtgärd	1	Skötselanslag eller extern finansiering
Naturvårdsbränning	Enligt brandplan	Skötselområde 2	Enligt brandplan	1	Skötselanslag
Brandefterliknande skötselåtgärder	Vid behov	Skötselområde 2	Vid behov	1	Skötselanslag
Restaurering av dikade våtmarker	Vid behov	Skötselområde 3	Engångs åtgärd	2	Skötselanslag
Underhåll av vindskydd	Vid behov	Se karta	Vid behov	1	Markägaren
Underhåll av anläggningar vid Råbergs kvarn	Vid behov	Råbergs kvarn	Vid behov	1	Markägaren
Anläggning av nya stigar och rastplatser	Möjlighet på sikt	Lämplig plats i reservatet		3	Markägaren eller skötselanslag

5. Revidering

Skötselplanen gäller tillsvidare, men bör löpande ses över och revideras vid behov. Om inte tidigare kan det vara lämpligt att revidera skötselplanen om cirka 15 år.



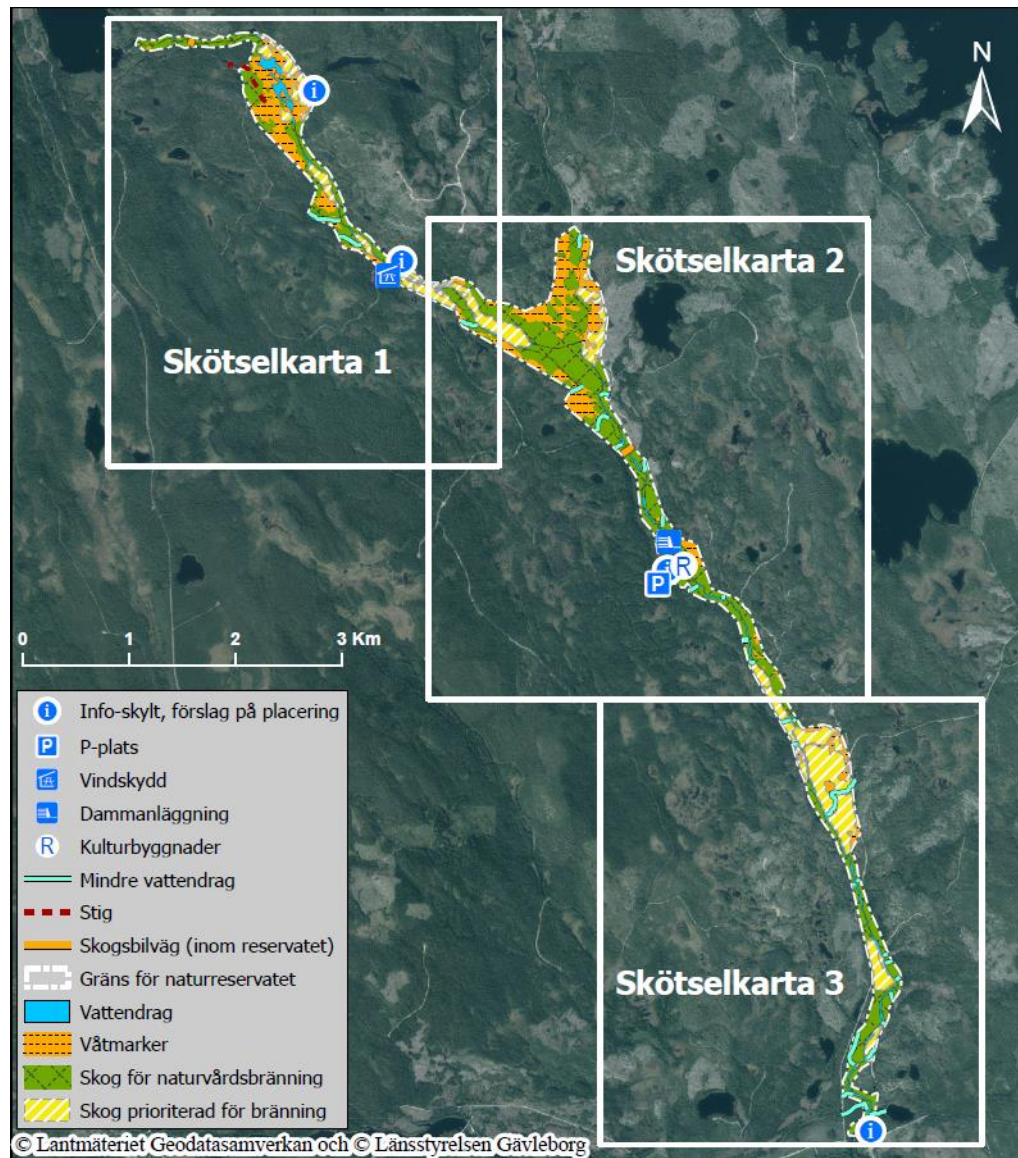
Länsstyrelsen
Gävleborg

Tillhör skötselplan 2023-11-16

Dnr 1582-2023

Sandsjöåns naturreservat – Skötselkarta

Översikt



Karta tillhörande skötselplan för
Sandsjöåns naturreservat

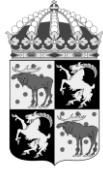
Bakgrundskarta: Ortofoto

Gränsen är inmätt i fält

Postadress Länsstyrelsen, 801 70 Gävle
Besöksadress Borgmästarplan

Telefon 010-225 10 00
E-post gavleborg@lansstyrelsen.se

Webb www.lansstyrelsen.se/gavleborg
FB facebook.com/lansstyrelsengavleborg



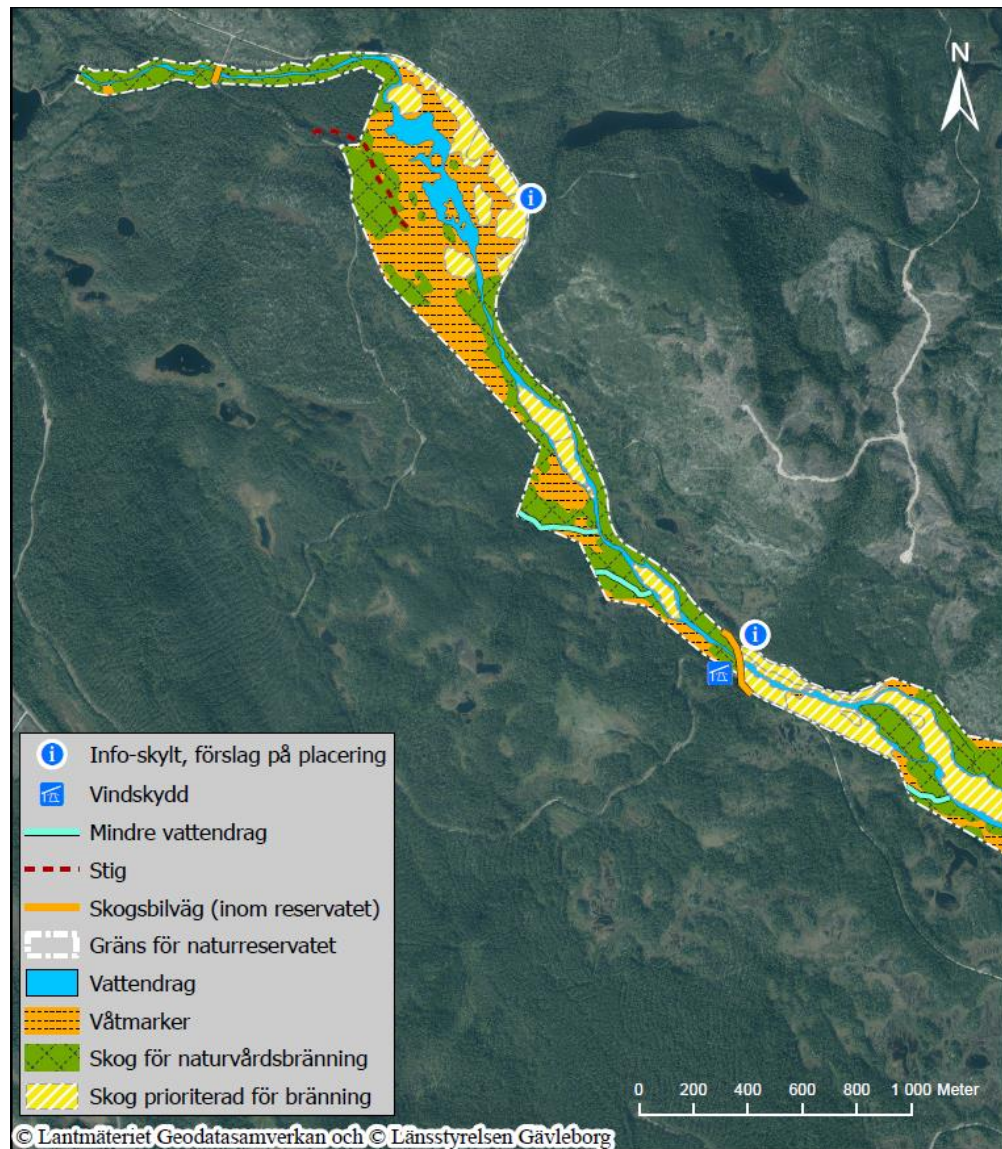
Länsstyrelsen
Gävleborg

Tillhör skötselplan 2023-11-16

Dnr 1582-2023

Sandsjöans naturreservat – Skötselkarta A

Norra delen



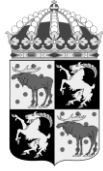
Karta tillhörande skötselplan för Sandsjöans naturreservat Bakgrundskarta: Ortofoto

Gränsen är inmätt i fält

Postadress Länsstyrelsen, 801 70 Gävle
Besöksadress Borgmästarplan

Telefon 010-225 10 00
E-post gavleborg@lansstyrelsen.se

Webb www.lansstyrelsen.se/gavleborg
FB facebook.com/lansstyrelsengavleborg



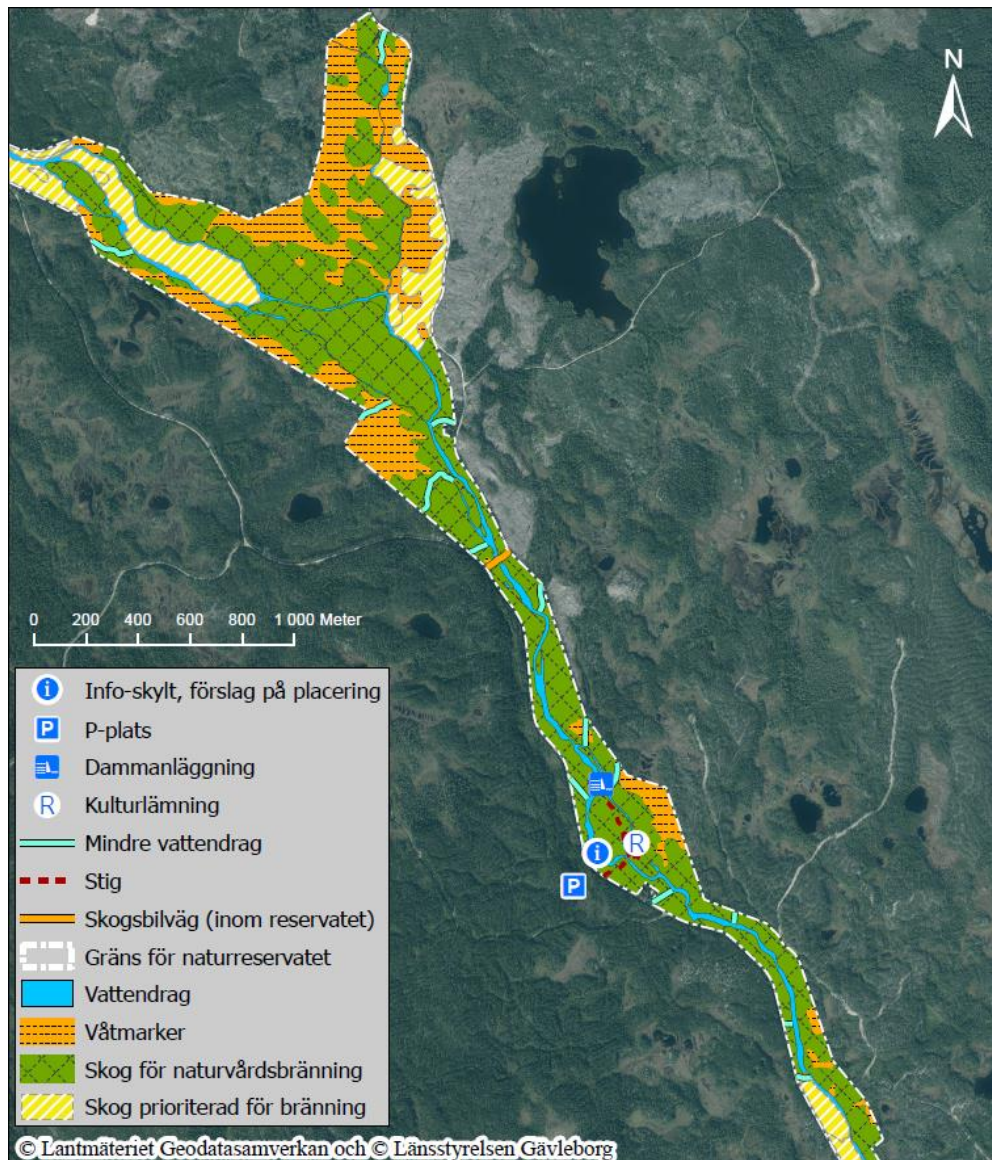
Länstyrelsen
Gävleborg

Tillhör skötselplan 2023-11-16

Dnr 1582-2023

Sandsjöåns naturreservat – Skötselkarta B

Mellersta delen



Karta tillhörande skötselplan för
Sandsjöåns naturreservat

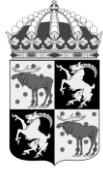
Bakgrundskarta: Ortofoto

Gränsen är inmätt i fält

Postadress Länstyrelsen, 801 70 Gävle
Besöksadress Borgmästarplan

Telefon 010-225 10 00
E-post gavleborg@lansstyrelsen.se

Webb www.lansstyrelsen.se/gavleborg
FB facebook.com/lansstyrelsengavleborg



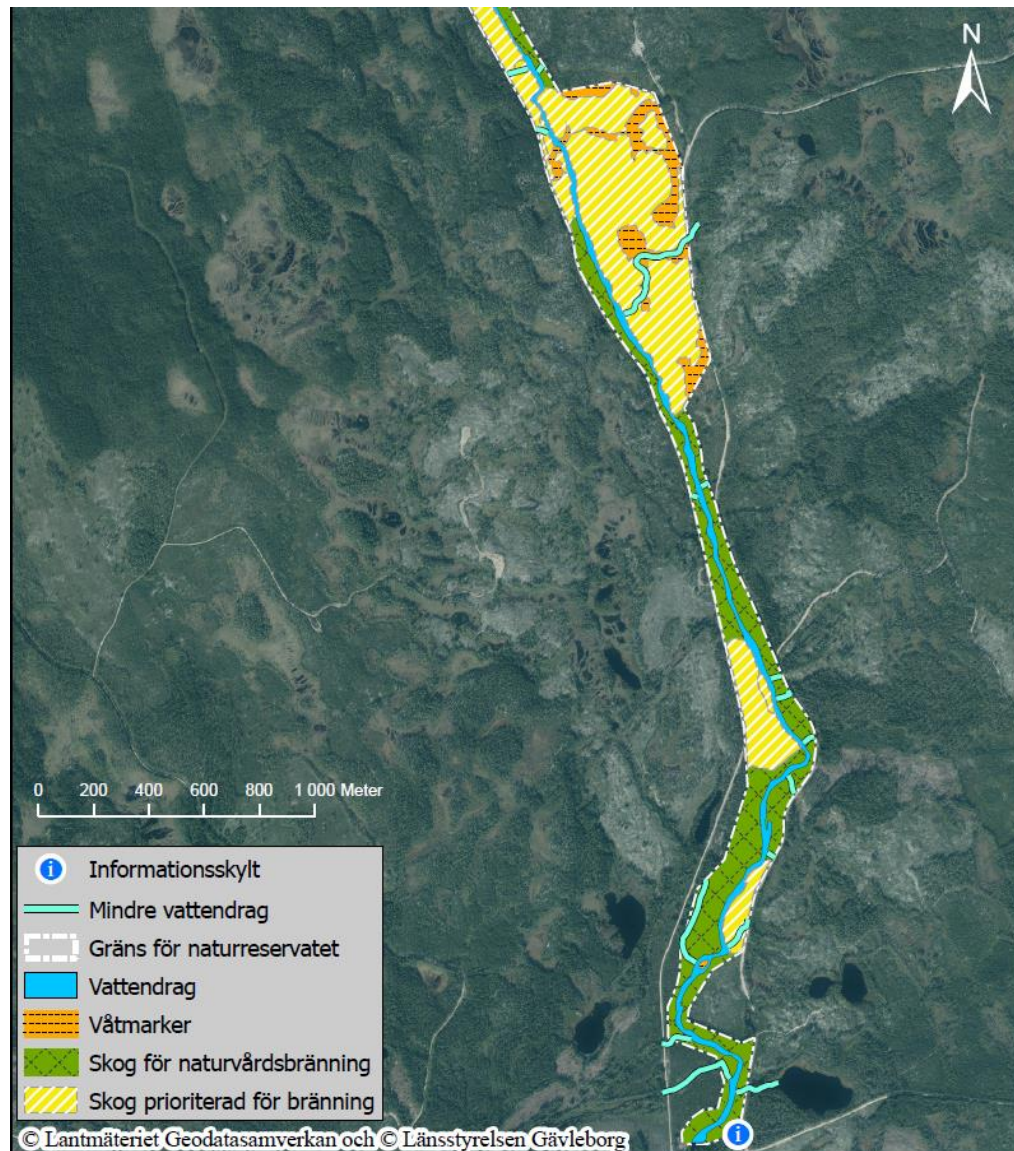
Länsstyrelsen
Gävleborg

Tillhör skötselplan 2023-11-16

Dnr 1582-2023

Sandsjöåns naturreservat – Skötselkarta C

Södra delen



Karta tillhörande skötselplan för Sandsjöåns naturreservat Bakgrundskarta: Ortofoto

Gränsen är inmätt i fält

Postadress Länsstyrelsen, 801 70 Gävle
Besöksadress Borgmästarplan

Telefon 010-225 10 00
E-post gavleborg@lansstyrelsen.se

Webb www.lansstyrelsen.se/gavleborg
FB facebook.com/lansstyrelsengavleborg

HUR MAN ÖVERKLAGAR

Om Ni vill överklaga detta beslut skall Ni göra det **skriftligen** hos **Regeringen, Miljödepartementet**.

Brevet med överklagandet skall dock lämnas eller skickas till:

Länsstyrelsen Gävleborg
801 70 Gävle

eller via e-post till:

gavleborg@lansstyrelsen.se

Skrivelsen med överklagandet måste ha kommit in till Länsstyrelsen **inom tre veckor** från den dag Ni fick del av beslutet.

Om överklagandet kommer in för sent kan det inte tas upp till prövning.

I överklagandet ska Ni ange

1. Ert namn och Er adress
2. vilket beslut Ni överklagar (diarienummer eller motsvarande)
3. vilken ändring Ni vill ha, samt
4. vilka skäl Ni anser att Ni har för ändringen.

Vill Ni veta mera om hur man överklagar kan Ni ta kontakt med enheten för Skydd av Natur vid Länsstyrelsen, telefon 010-225 10 00.

UPPLYSNINGAR

Regeringen prövar efter överklagande beslut av statliga myndigheter i frågor som rör bildande av naturreservat, utom frågor om ersättning, (18 kap 1 § miljöbalken).

Naturvårdsverket, Riksantikvarieämbetet, Skogsstyrelsen och Havs- och vattenmyndigheten får överklaga beslut om bildande av naturreservat (40 § förordningen om områdesskydd enligt miljöbalken m.m.).

Beslut om bildande av naturreservat får även överklagas av den som domen eller beslutet angår, om avgörandet har gått honom eller henne emot samt den myndighet, kommunala nämnd eller annan som enligt vad som är särskilt föreskrivet i balken eller i föreskrifter meddelade med stöd av balken har rätt att överklaga. Denna paragraf innebär inte någon inskränkning av rätten att överklaga enligt bestämmelser i rättegångsbalken (16 kap 12 § miljöbalken).