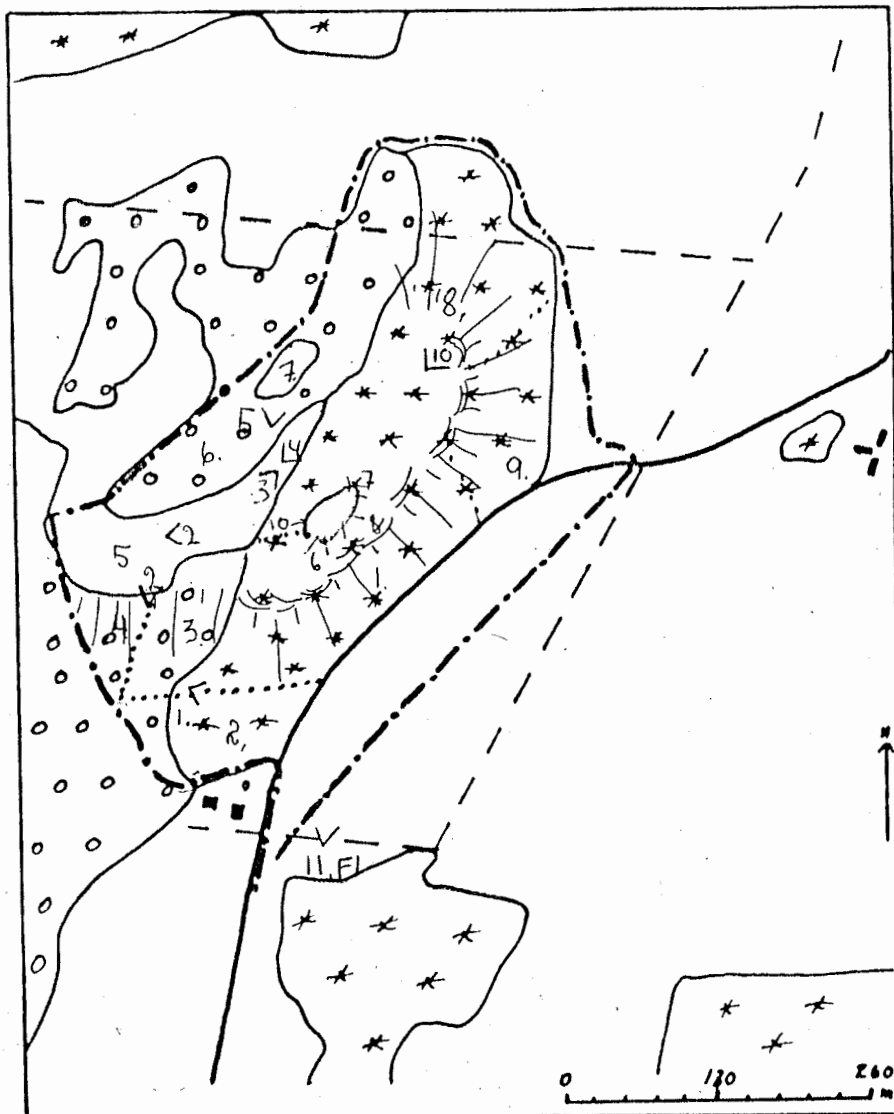
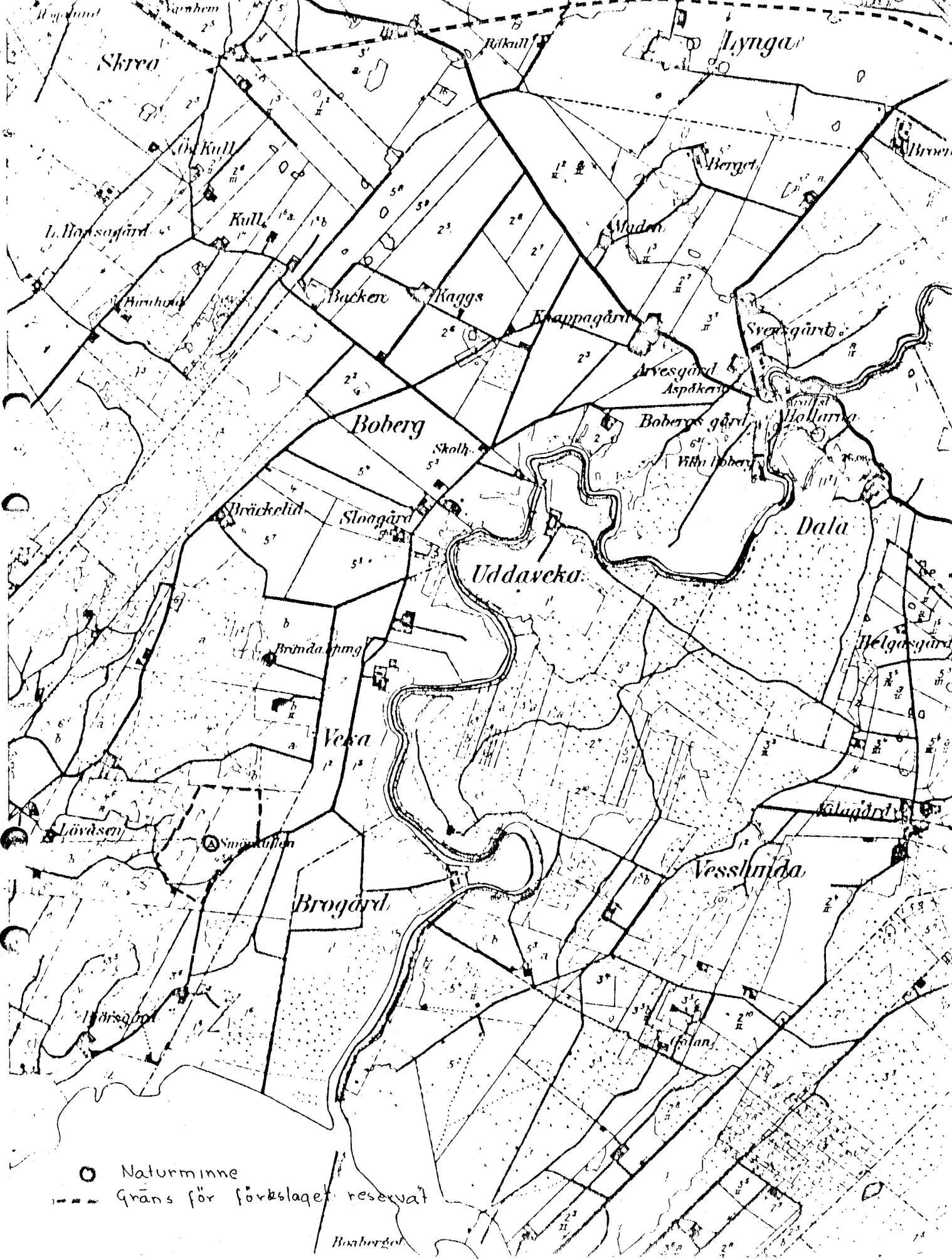


Karta över "Smörkullen" med omgivningar (efter förstorat flygfoto) samt föreslagna gränser för naturminnet.



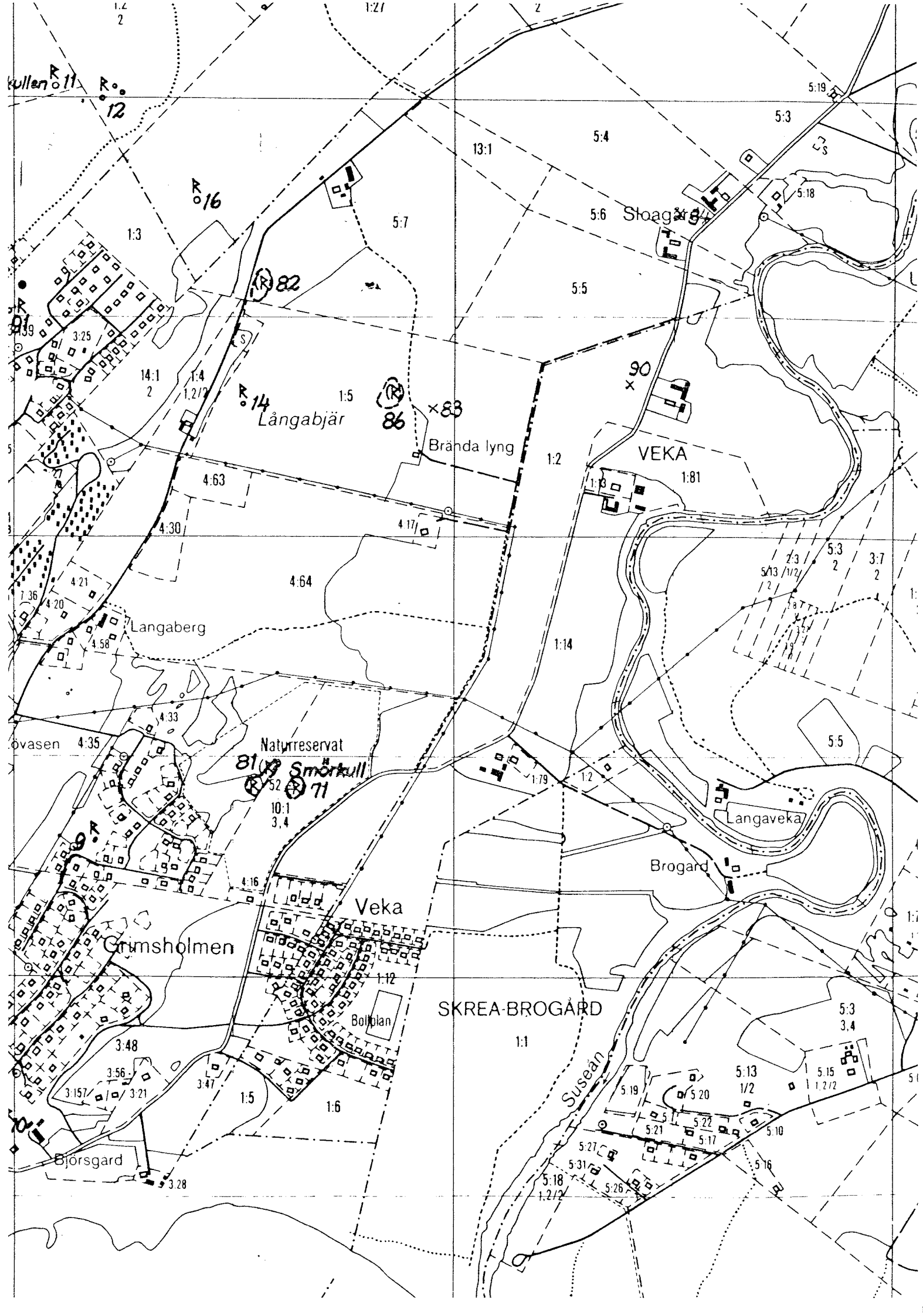
- * barrskog
- o buskvegetation el. gles skog (löv)
- o öppen mark
- o berg i dagen och Smörkullens högsta punkt
- hus
- stig
- vissa ägogränser
- väg
- · - · - föreslagen gräns för naturminnet

Bobergsberg



○ Naturminne
 - - - Gräns för förklarad reservat

Bobergsberg



kullen R. 11 R. 12

R. 16

82

R. 14 Långabjär

86

x 83

Brända lyng

x 90

VEKA

Langaberg

Naturreservat
81 Smörkull
71

Veka

Grmsholmen

SKREA-BROGÅRD

Langaveka

Brogård

Björsgård

Susean

Datum: 1987-04-14 Y C

Fotos:

Specialkartor:

Tidigare anteckningar:

Kommentar:

Tradition:

Sakord: Boplusa 1.

Blad: 5c 1a
Veka 50

Nr: 87

Art: Stenåldersboplats

35-40 m²

Antal: 1
Fastighet: Boborg
Namn:
Orientering: Begränsar: NV, N och NO av åkerkanter.

Terräng: Avsatts på NV sidan av moränsträckning (SV-NO), ca 50 m NV om bergsklacken "Smörkulle" (nr 71). Åker.

Beskrivning: Stenåldersboplats; ca 100 x 20-40 m st (SV-NO). Inom området påträffades mätligt med slagen flinta, varav ett urväl tillvaratogs. Boplatsens NV, N och NO begränsning är identisk med åkerbegränsningen. I åker finns rikligt med naturlig flinta.

(R) + Namn: 5c. 7a
1987051322L Nr: 71

Blad:

Veka 50

Art: Plats med tradition,
fyndplats

Koordinat: x

y

52 möh.

Antal: 1

Fastighet:

Smörkull.

Namn:

Orientering:

Terräng: Brant, hög bergsklack med
vidsträckt utsikt. Berg i dagen.

Beskrivning: Plats med tradition, fyndplats;
bergsklacken är ca 60x30 m st (ÖNÖ-
VSV). På klackens krön är en mindre
bergsklack, 4x3 m st (NÖ-SV) ca
0,6 m öh. På bergklackens mitt-
är en naturlig fördjupning, 1 m diam
och 0,7 m dj. *50 och SV omden mindre
bergsklacken hittades rikligt med
mycket små flintavslag, sot och ett
fåtal skörbrända stenar. Torvlagret
är här i stort sett helt bortspolat.
Ett urval av flintmaterial tillvaratogs.

På bergsklackens SV del en
inskriftion:

JB. TB

1980

10/4

77 m SV om bergsklacken är
ytterligare en inskriftion:

JB 1956

60 m N om Smörkull hittades 1859
en guldskal (SHM 2604) och "nära"
Smörkull hittades 1856 ett brons-
svärd (SHM 2115).

Sakord: 1 Prats tn 1

1 löst - *

Tradition: Trollen bodde i Smörkull. Andra troll bodde
i Bobjär ca 3,5 km NNÖ därom. Vägen mellan bergen
gick fögelvägen bl.a genom gården Maens kök. Veka
*kommentar: gård offrade varje jul en blodkorv till trollen
och fick i gengäld låna trollens koppark: Hel.

Tidigare anteckningar:

Walerius inv

Specialkartor:

1925, nr 77. Fornvännern 1918

Ek.karta: Namn

Fotos:

Datum: 1987.07.14

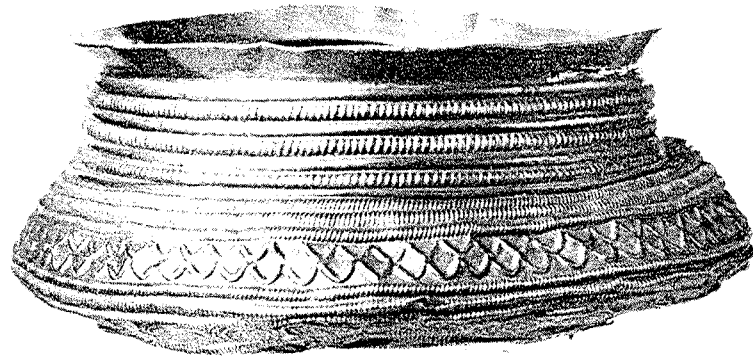


Fig. 44. Skål av tunt guldbleck, Smörkull, Skrea socken (Statens hist. museum).

Nordtyskland. De skandinaviska exemplaren få i varje fall anses vara importerade⁹².

Guldskålen från Boberg är funnen 1859 på ca 15 cms djup vid grävning intill en stenhäll på Smörkull. Det är det folkliga namnet på en bergskägla, som reser sig brant till en höjd av 52,4 m ö. h. På långt håll, från havet och från land, är den egendomliga bergstoppen väl synlig (fig. 45). Det ligger nära till hands, att denna bergstopp har spelat en viss roll som kultplats under bronsåldern, och att guldskålen har varit ett kultkärl. Detta antagande styrkes ytterligare av att det största danska fyndet av guldskålar anträffats på "Borgbjerg" på Sjælland, en stor jordkulle med två kringlöpande terrasser, vilka ge den

92. Av MONTELIUS i Fornvännen 1916 s. 48 liksom av KOSSINNA, G., Der germanische Goldreichtum in der Bronzezeit. Mannus-Bibl. 12. 1913, s. 45ff. och av SPROCKHOFF, E., Zur Handelsgeschichte der germanischen Bronzezeit. Vorgeschichtliche Forschungen 7, 1930, s. 63ff. betraktas dessa skålar som nordiska, medan SCHUCHARDT, C., Der Goldfund vom Messingwerk bei Eberswalde, 1914, s. 25 — det grundläggande arbetet på detta område — anser att de äro av mellancuropeisk tillverkning. Samma uppfattning ha FORSSANDER, J. E., Bronsålderns guldornamentik. Från stenålder till rokokon, Lund 1937 s. 21 och BROHOLM, Danmarks Bronzealder IV s. 243. Något avgörande bevis för att de tillverkats inom Donauområdet har icke kunnat anföras, och det förefaller med hänsyn till talrika drivna bronsarbeten från denna tid som om tillverkningsområdet för guldskålarna närmast skulle vara att söka i Nordvästtyskland.



Fig. 45. Smörkull i Skrea socken, sedd från havssidan.

Foto M. Strömberg.

ett pyramidformigt utseende. Uppe på toppen fann man, i två omgångar, ej mindre än 10 guldkärl, som få betraktas som gömda kultutensilier. Vid stembrytning intill Smörkull, fann man 1855 under en större sten även ett bronssvärd från 4. perioden, vilket närmast kan tyda på offer invid bergets fot. Nu är Smörkulls sluttningar till stor del övervuxna med buskar och träd upp mot den kala toppen, som har en jämn plåtå. På sluttningarna ända upp mot toppen finner man över allt en mängd tillslagen flinta. Då någon undersökning icke företagits av Smörkull, kan man ej närmare uttala sig om hur denna flintförekomst skall förklaras, men som boplats är berget föga lämpat, och det är möjligt, att även flintan skall sättas i samband med vissa riter som utspelats på och vid berget.

Ett annat föremål, som får hänföras till kulten, är en stor sköld, funnen vid Nackhålle i Spannarp socken år 1865 vid torvtäkt på 1,8 m djup i en mosse (fig. 46—47). Skölden är av tunt bronsbleck och ett handtag på undersidan visar, att det aldrig varit någon träsköld inunder, utan att det måste vara en processions-sköld e. dyl. Det tunna blecket är fullständigt obrukbart för strid. Den är något oval, 70,3

åker äro rikt ornerade. Slöingeexemplaret, den elegantaste av alla de i Sverige funna yxorna, har ännu kvar tydliga drag av den begynnande bronsålderns ornamentik, det fyllda vargtandsmönstret och koncentriskiska cirklar, icke spiraler (fig. 40). Däremot har yxan från Tvååker en väl utvecklad ornamentik, dubbelkopplade spiraler, som stå i direkt samband med ungerska förebilder.

Utom brons fingo nordborna även guld utifrån. De första guldfynden dyka redan någon enstaka gång upp i den slutande stenålderns hållkistfynd, men från Halland föreligga icke några så tidiga guldföremål. Man känner endast två guldfynd från Halland som kunna hänföras till äldre bronsålder⁸⁸. Det ena är en tämligen kraftig, vriden arming från Blixtorp i Hunestad socken av en typ, som förekommer i Danmark men också i det guldrika Nordtyskland, och som förmodligen är importerad från dessa trakter, möjligen från Mecklenburg. Det andra är en ring av en dubbel, tunn guldråd, funnen i en mosse vid Måsarp i Lindberg socken. Den var ursprungligen lagd i en spiral, som hade betydligt mindre genomskärning än den nu har, men den rätades delvis ut av upphittaren. Dessa ringar ha använts som öronringar, och man vet genom ett danskt fynd från Skrydstrup i Sydjylland⁸⁹, att de suttit runt om ytterörat. Detta förklarar den vanliga storleken, mindre än en arming men större än en fingerring. De ha säkerligen varit ganska utsökta som prydnader, och de styrka vår uppfattning om det kvinnliga släktets raffinemang under detta skede.

Hela den äldre bronsåldern ger intryck av att vara en lugn tid med en jämn utveckling, som försiggår inom Norden i huvudsak utan nya folktillskott och utan revolutionerande inflytanden utifrån. Man kan följa föremålens skiftningar. Det är kanske mer tacksamt att här än i något annat fyndmaterial från förhistorisk tid ställa upp typologiska utvecklingsserier. Svärden och dolkarna, spännena, halskragarna, ja nästan alla föremålsgrupper låta sig väl passa in i en utvecklingskedja, som delvis, t. ex. beträffande spännena, kan föras vidare genom hela yngre bronsåldern. Men med denna, som börjar med fjärde perioden,

88. MONTELIUS, O., Guldarbeten från bronsåldern funna i Sverige. Fornvännen 1916 s. 11ff.

89. BROHOLM, H. C., och HALD, M., Skrydstrupfundet. Nordiske Fortidsminder III:2, Köpenhamn 1939.

kommer dock en hel del nyheter in. Halskragen försvinner, i dess ställe träder halsringen. Den har visserligen i enstaka fall funnits redan under äldre bronsålder, men blir nu kvinnans helt dominerande halsmycke. Därtill komma bältdosorna, stora bronsbehållare, som fästes vid bälteremmen. Spännena göras mycket större, svärden bli tyngre och ofta längre, som en nyhet komma sädesskärnor med små tappar på ryggen, avsedda att fästas i träskaftet. Dessa nyheter innebära inte något brott i utvecklingen; man kan följa gravskicket gradvisa förändring, som ovan framhållits, man kan också följa de inhemska traditionerna i många föremålsgruppers utveckling, men man måste ändå räkna med att i de betydande förändringar, som kunna iakttagas vid övergången till yngre bronsålder, återspeglas någon ingripande faktor av stor räckvidd. Redan i slutet av äldre bronsålder dyka vissa nya former upp såsom bältdosan, de första importerade från Nordtyskland.⁹⁰ Senare ökar importen av drivna bronskärl starkt och även guldkärl komma nu till; den yngre bronsåldern karakteriseras över huvud taget i större utsträckning än den äldre av import från kontinenten. Därigenom får man också vissa hållpunkter för dateringen av yngre bronsålderns början. Den är beroende av den i Mellaneuropa framväxande Hallstattkretsen, som under inflytande från Italien skapar en blomstrande metallindustri, bäst känd från de rika gravfynden vid Hallstatt i Salzkammergut i Österrike. Därifrån och på östligare vägar än tidigare nå inflytelsen Norden. Handeln går i huvudsak längs Odervägen och därmed rycka också de danska öarna och Skåne fram på Jyllands bekostnad, vilket även klart avspeglar sig i fynden. Omkring 750 f. Kr. bör denna nyorientering ha ägt rum⁹¹.

Halland kan uppvisa två av de förnämsta importföremål som hittats i Sverige, en guldsål från Boberg i Skrea och en bronsköld från Nackhälle. Guldsålen (fig. 44) är driven av mycket tunt guldsbleck, och uppenbarligen ha dessa skålar ej haft något direkt praktiskt bruk. Från Sverige känner man utom den halländska endast en sådan guldsål, från Nättraby i Blekinge, däremot äro de vanliga i Danmark och Nordtyskland; enstaka exemplar äro även funna i Frankrike. Var de tillverkats är något osäkert, i västra Mellaneuropa eller snarare i

90. BROHOLM, Danmarks Bronzealder II s. 164.

91. ÅBERG, N., Bronzezeitliche und früheisenzeitliche Chronologie III. Hallstattzeit, Stockholm 1932.