



LÄNSSTYRELSEN
HALLANDS LÄN



Sammanfattande redovisning av samverkan i Suseån

Regional samverkan inför prövning enligt den
nationella planen för omprövning av vattenkraft

Prövningsgrupp Suseån 102_1

2022-07-04

Dnr 531-3065-21



Inledning

Enligt 11 kap. 27 § miljöbalken ska alla som bedriver en tillståndspliktig verksamhet för produktion av vattenkraftsel se till att verksamheten har moderna miljövillkor. Detta ska genomföras genom en nationell plan. Den nationella planen (NAP) ska se till att prövningarna ger största möjliga miljönytta samtidigt som man säkerställer en nationell effektiv tillgång till vattenkraftsel.

Enligt 42 a § i förordning om vattenverksamheter (1998:1388) ska länsstyrelsen i god tid innan det datum som ansökan ska lämnas in för prövning samverka kring det underlag som krävs för att säkerställa en effektiv prövning. Samverkan ska ske i den omfattning som Länsstyrelsen bedömer vara lämplig med hänsyn till syftet med samverkan, antalet verksamheter som berörs, den eller de berörda prövningsgruppernas storlek och förutsättningarna i övrigt.

Suseån är en av sex samverkansprocesser i Hallands län som inleddes under 2020 inför prövningar 2022, efter regeringens beslut den 25 juni 2020. Samverkan i Suseån inleddes med platsbesök på anläggningarna med början i oktober 2020. Samverkan har genomförts under covid-19 pandemin, vilket har minskat möjligheten att hålla större möten.

Suseån ingår i prövningsgrupp 102_1 och ska lämna in ansökan till prövning senast den 1 september 2022.

Denna redovisning innehåller en kort beskrivning av hur samverkan har genomförts, en sammanfattande nulägesbeskrivning samt vilka åtgärder som har diskuterats.

Innehållsförteckning

Inledning	1
Innehållsförteckning	2
Samverkan i prövningsområdet.....	3
Möten.....	4
Platsbesök	4
Avgränsningar/begränsningar i samverkan	Fel! Bokmärket är inte definierat.
Remiss av dokument.....	4
Sammanfattning av nulägesbeskrivning	5
Sammanfattning av analys och förslag.....	6
Sammanfattning per anläggning.....	6
Boberg	7
Mostorp.....	7
Semb	8
Knobesholm.....	8
Kvarstående frågor	9
Gräsås	9
Bilaga 1 Översiktskarta med anläggningar	10
Bilaga 2 Lista över remissinstanserna.....	12
Bilaga 3 Nulägesbeskrivning för Suseån	

Samverkan i prövningsområdet

I Suseån finns fem NAP-anläggningar och samtliga producerar vattenkraftsel, Boberg, Mostorp, Semb, Knobesholm och Gräsås (Bilaga 1). Ytterligare två anläggningar var anmälda till NAP men har uteslutits.

I samverkan har Länsstyrelsen bjudit in verksamhetsutövare, intresseorganisationer, myndigheter och kommuner för att delta och bidra med kunskap om vad som är viktigt att ta hänsyn till vid miljöanpassningen av vattenkraften. Samverkan med verksamhetsutövarna i prövningsgruppen har genomförts i form av digitala möten, platsbesök men också genom kontinuerlig kontakt via telefon och e-post. Då samverkan har genomförts under pandemin har det funnits begränsade möjligheter att hålla större fysiska möten. Därför har den större samverkanskretsen erbjudits deltagande genom att kunna ge synpunkter på de remisser som skickats ut.

I inledningen av samverkansprocessen har Länsstyrelsen haft individuella platsbesök med respektive verksamhetsutövare på anläggningarna. Arbetet gick sedan vidare med ett digitalt samverkansmöte med verksamhetsutövarna där Länsstyrelsen informerade om NAP-processen och det underlagsmaterial om prövningsgruppen som ska ställas samman. Länsstyrelsen upprättade därefter en nulägesbeskrivning med natur- och kulturvärden i avrinningsområdet.

Verksamhetsutövarna har bidragit med uppgifter om anläggningarna och dess drift. Nulägesbeskrivningen remitterades brett varpå inkomna synpunkter omhändertogs och låg till grund för uppdatering av dokumentet. Med stöd i nulägesbeskrivningen genomförde Länsstyrelsen en analys över vilka mål och åtgärdsbehov som behöver beaktas i prövningsområdet, samt vid respektive anläggning. Länsstyrelsen redogjorde för sin syn på behovet av miljöanpassningar vid ytterligare ett platsbesök på anläggningarna i prövningsgruppen.

Vid platsbesöken i analysfasen presenterades inga föreslagna miljöanpassningar utan denna del av samverkansprocessen genomfördes i dialogform. Verksamhetsutövarna erbjöds en möjlighet att diskutera miljöanpassningarna innan ansökan lämnas till domstol och därmed få Länsstyrelsens inställning till de planerade åtgärderna. Detta erbjudande utnyttjade anläggningarna Boberg, Mostorp och Knobesholm.

Informationen ”Till dig som äger ett vattenkraftverk – information om omprövning inom ramen för den nationella planen” samt information om urminnes hävd har e-postats verksamhetsutövarna om vad de bör tänka på inför framtagandet av ansökan.

Länsstyrelsen meddelade Bobergs kraftstation, Mostorps kraftverk och Sembs kraftstation i maj 2022 att skulle kunna bli aktuellt med Natura2000-prövning enligt 7 kap 28 a § Miljöbalken eftersom de ligger nedströms Natura2000-området Hovgårdsån.

I övrigt så finns en sammanställd lista på länkar i nulägesbeskrivningen för verksamhetsutövarna med ytterligare information inför framtagandet av ansökan.

Möten

Ett första digitalt samverkansmöte hölls den 26 november 2020. Vid mötet medverkade verksamhetsutövarna i prövningsgruppen, Falkenbergs kommun, Suseåns vattenråd, Vattenkraftens miljöfond, konsulten Sea2source samt Länsstyrelsen. Samverkansmötet var planerat som fysiskt möte men fick ställas om till digitalt pga pandemin. Syftet med mötet var att ge alla möjligheten att alla får möjlighet att presentera sig och delge sina förväntningar på samverkansprocessen. Länsstyrelsen presenterade även en del underlag om prövningsgruppen samt förmedlade information om NAP-processen.

Platsbesök

Under oktober-november 2020 genomfördes ett platsbesök vid respektive anläggning som inledning på samverkansprocessen. Syftet med dessa möten var att verksamhetsutövaren fick ett tillfälle att introducera sin verksamhet och anläggning för Länsstyrelsen. Länsstyrelsen informerade om den nationella planen och den kommande processen. Verksamhetsutövarna hade vid detta tillfälle ännu inte anlitat konsulter.

Under april och maj 2021 genomfördes ett platsbesök i analysfasen vid respektive anläggning. Syftet med dessa möte var att tillsammans titta på behovet av miljöanpassningar för respektive anläggning samt diskutera runt de lösningar som verksamhetsutövarna i detta stadium planerade för. Åtgärdsplanerna har hos verksamhetsutövarna varit olika detaljerade för olika anläggningar.

Länsstyrelsen har under juli 2021 diskuterat åtgärder i fält vid anläggningarna Knobesholms- och Mostorps kraftverk. Verksamhetsutövarna och konsulten presenterade förslag på miljöanpassningar.

Remiss av dokument

Under samverkansprocessen har en nulägesbeskrivning tagits fram. Nulägesbeskrivningen sammanfattar befintlig kunskap om de värden i Suseån som är viktiga att ta hänsyn till i arbetet med miljöanpassning av vattenkraften. Syftet är att till verksamhetsutövarna tillhandahålla information som kan underlätta framtagandet av en ansökan inför den kommande prövningen. Verksamhetsutövarna har bidragit med information om den egna verksamheten. Nulägesbeskrivningen ligger till grund för analysen av vilka miljöanpassningsåtgärder som kan krävas vid respektive anläggning.

Nulägesbeskrivningen finns i sin helhet i Bilaga 3 och i den här redovisningen presenteras en kort sammanfattning av dokumenten. Inget dokument togs fram för analys-och förslagsfasen som endast erbjöds i dialogform.

I samverkansprocessen har verksamhetsutövare, myndigheter, kommuner och intresseorganisationer fått möjlighet att delta genom att ges möjlighet att lämna yttranden på nulägesbeskrivningen som skickades på remiss den 23 mars 2021. I Bilaga 2 redovisas de instanser som fått dokumenten på remiss.

Svar på nulägesbeskrivningen inkom från sex instanser varav en meddelade att de avstod från att lämna yttrande. Inkomna synpunkter togs om hand och låg till grund för uppdaterande av dokumentet. Kammarkollegiets yttrande rörande verksamheternas tillstånd skickades till samtliga verksamhetsutövare tillsammans med fastställd

nulägesbeskrivning. Yttrandena i sin helhet finns i Länsstyrelsens akt över ärendet.

Sammanfattning av nulägesbeskrivning

Under samverkansprocessen har en nulägesbeskrivning tagits fram som sammanfattar befintlig kunskap om de värden i Suseån som är viktiga att ta hänsyn till i arbetet med miljöanpassning av vattenkraften. Syftet är att till verksamhetsutövarna tillhandahålla information som kan underlätta framtagandet av en ansökan inför den kommande prövningen. Verksamhetsutövarna har bidragit med information om den egna verksamheten. Nedan presenteras endast delar av nulägesbeskrivningen och nulägesbeskrivningen finns i sin helhet i Bilaga 3.

Suseåns avrinningsområde ligger inom Falkenberg, Halmstad samt Hylte kommuner och Suseåns två största biflöden är Mostorpsån och Slissån. I Suseån finns fem NAP-anläggningar och samtliga producerar el idag, Boberg i Suseåns nedre delar, Mostorp och Sembs mölla i Mostorpsån, Knobesholm i Hovgårdsån samt Gräsås i Slissåns övre delar. Medelflödet vid Suseåns mynning är 8,64 m³/s.

Den ekologiska statusen för samtliga vattenförekomster i Suseån bedöms ha sämre än god status. En vattenförekomst i Mostorpsån har otillfredsställande status, de övriga har måttlig status. Framför allt är orsaken bristande konnektivitet för fisk. Andra orsaker är övergödning, försurning och fysisk påverkan. Miljö kvalitetsnormen för samtliga vattenförekomster är god ekologisk status till år 2027 eller 2033.

Delar av Suseån, Mostorpsån och Slissån är av riksintresse för naturvården för bland annat en bottenfauna med mycket höga värden samt lax, havsöring och flodpärlmussla. Hovgårdsån är utpekad Natura 2000-område med anledning av att ån hyser en av länets viktigaste förekomster av flodpärlmussla. Suseån med biflöden är utpekad som nationellt särskilt värdefull både för naturvård och fiske. Hovgårdsån och delar av Mostorpsån är utpekad område för nationellt värdefulla vatten för kulturmiljö. Semb och Knobesholm ligger även inom riksintresse för kulturmiljö. Mostorps slottsmiljö är skyddad som byggnadsminne enligt kulturmiljölagen 3 kap. Totalt har 16 arter som är rödlistade eller som omfattas av någon form av skydd, och som är känsliga för reglering eller vandringshinder, observerats i eller i anslutning till vattendrag i Suseåns avrinningsområde sedan 1990. Bland annat lax, ål, havsnejonöga, flodnejonöga, flodpärlmussla, brynia, vildris och storlom.

I dokumentet redogörs för prioriterade arter som finns i Suseån och där behovet av åtgärder är stort för att bibehålla eller återetablera livskraftiga bestånd, lax, ål, havsnejonöga, flodpärlmussla och öring. De flesta fiskar har dock ett vandringsbehov och vandrar någon gång under sin livscykel för födosök, reproduktion eller för uppsökning av refuger. Havs och vattenmyndigheten har listat 23 fiskarter som bedöms ha ett vandringsbehov. Av dessa så har man i Suseån påvisat följande arter med inventeringar och provfisken: lax, öring, abborre, elritsa, flodnejonöga, gädda, havsnejonöga, mört och ål.

Längs Suseåns dalgång finns ett antal lämningar från olika tidsperioder som visar på en långvarig bosättning i anslutning till ån och dess biflöden. Ett centrum för en huvudsaklig småskalig kvarnverksamhet fanns i Mostorp. I Gräsås finns två såganläggningar, varav det yngre verket är Hallands och kanske Sveriges sista ramsågverk av traditionell modell med

sjösortering av timret. Vid Boberg ligger en äldre bebyggelsemiljö från 1800-talet med bland annat hembygdsgård och en stenvalvsbro. Vid Knobesholm har den välbevarade godsmiljön med tunnbinderi ett mycket högt kulturhistoriskt värde. Ån har även varit betydelsefull som fiskevatten, särskilt för lax. Rester av en laxtrappa finns bland annat vid Mostorp och vid Lindhult finns en tidigare fiskeplats belagd.

Baserat på uppgifter i anmälan till NAP produceras i de fem anläggningarna ca 3,6 GWh. Ytterligare ett vattenkraftverk, Berte kraftverk, ligger i Suseån och producerar ca 1 GWh. Kraftverket vid Berte prövades och fick ett nytt tillstånd 2018 varför de inte ingår i NAP. När ombyggnaden som beviljades i tillståndet är genomförd kommer anläggningen att öka sin produktion.

Tabell 1. Elproduktion per anläggning.

Anläggning	GWh
Boberg kraftstation	1,39
Semb kraftstation	1,49
Mostorps kraftverk	0,60
Knobesholm kraftverk	0,14
Kraftstation i Gräsås	0,02
Summa Suseån	3,64

Beskrivning av samtliga anläggningar finns i nulägesbeskrivningen och delar av beskrivningen redogörs i avsnittet ´sammanfattning per anläggning´.

Sammanfattning av analys och förslag

Analys och förslagsfas har genomförts i dialogform och för detta har inga separat dokument tagits fram för Suseåns prövningsgrupp. Vid platsbesök och möten har Länsstyrelsen framfört behovet av åtgärder och diskuterat verksamhetsutövarnas framtagna förslag på miljöanpassningar. Det som framkommit redovisas i korthet per anläggning i avsnittet ´sammanfattning per anläggning´.

Natura2000

I Suseån finns ett utpekad Natura 2000-område, Hovgårdsån, med anledning av att ån hyser en av länets viktigaste förekomster av flodpärlmussla.

Länsstyrelsen har informerat aktuella verksamheter om att det kan komma att bli aktuellt med Natura 2000-prövningar, om planerade åtgärder riskerar att ha en negativ påverkan på Natura 2000-området som kan förhindra att gynnsam bevarandestatus uppnås.

Sammanfattning per anläggning

I det här avsnittet redogörs för varje anläggning en sammanfattning kring nuvarande passerbarhet, referensförhållanden, behov av åtgärder, föreslagna miljöanpassningar (i de fall dessa presenterats) samt Länsstyrelsens kommentar på föreslagna miljöanpassningar. Information till texten kommer från nulägesbeskrivning, platsbesök och möten om föreslagna miljöanpassningar.

Boberg

Innan kraftverket byggdes fanns en kvarnbyggnad i trä, uppförd 1928, denna revs i slutet på 1950-talet för att uppföra det kraftverk som finns på platsen idag. Anläggningen består av en damm byggd på krönet av ett naturligt fall. Anläggningen har en fiskväg anpassad för starksimmande fisk och utgör idag ett partiellt hinder. Det finns smoltavledare och ålyngelledare. Länsstyrelsen bedömer att platsen enligt referensförhållandet varit passerbart för lax, öring och ål samt troligtvis även havsnejonöga. Lösningar bör anpassas för att dessa arter ska kunna passera.

Länsstyrelsen har klassat kulturmiljön som ett A-objekt (högt kulturhistoriskt värde). Kvarnmiljön har ett kulturhistoriskt värde som helhetsmiljö med den intelligande stenvälsbron och omgivande ålderdomlig bebyggelse bland annat i form av hembygdsgårdens ryggåsstuga. Om omfattande förändringar planeras behöver åtgärderna anpassas i samarbete med antikvarisk kompetens.

Vid möte i april 2021 diskuterades förutsättningar för en ny passagelösning vid Boberg. På grund av högflöden behöver åtgärder vara hållbara lösning. Även geologi och kulturmiljö utgör vissa begränsningar. Det finns även en fastighetsgräns att förhålla sig till.

Verksamhetsutövaren har sedan under våren 2022 lämnat in ett mer detaljerat förslag till Länsstyrelsen för diskussion. I Boberg planeras en slitsränna med 5% lutning. Slitsrännan utgörs av 26 bassänger varav de två översta utgör utjämningsbassänger för finjustering av flödet. Det finns även möjlighet att installera en fiskräknare i översta bassängen. Beräknad vattenföring är 0,6 m³/s. Botten kläs med natursten i varierande storlek. Slitsrännan anläggs med två 180 graders svängar för att hålla sig inom verksamhetsutövarens fastighet.

Länsstyrelsen har efter detta haft ett möte med verksamhetsutövarens konsult för att diskutera lösningarna. Bland annat har Länsstyrelsen påpekat att en slitsränna med svängar riskerar att fungera sämre för havsnejonöga

Mostorp

Det ska enligt gammal hävd ha funnits kvarn på platsen redan på 1500-talet. Större delen av kvarnbyggnaden, som uppfördes år 1898 och senare byggde om, revs på 1970-talet. Den nedre delen av kvarnbyggnaden finns kvar och inrymmer idag kraftverket. Anläggningen har en fiskväg anpassad för starksimmande fisk och utgör idag ett partiellt hinder. Länsstyrelsen har i nulägesbeskrivningen angett att man anser att platsen enligt referensförhållandet varit passerbart för lax, öring och ål. Det är okänt om havsnejonöga har kunnat passera hindret. Lösningar bör anpassas för att dessa arter ska kunna passera.

Länsstyrelsen har klassat kulturmiljön som ett A-objekt (högt kulturhistoriskt värde). Hela miljön är byggnadsminne enligt Kulturmiljölagen. Den välbevarade herrgårdsmiljön kring corps-de-logiet från andra hälften av 1800-talet utgör kärnan i anläggningens kulturhistoriska värde. Här krävs tillstånd enligt Kulturmiljölagen om ändringar planeras.

Vid möte i april 2021 diskuterades förutsättningar för en ny passagelösning vid Mostorp. Idag finns en dåligt fungerande bassängtrappa. På grund av angränsande kulturmiljö är det svårt att anlägga en naturliknande fiskväg. Utmaningar finns även med att anlockningen blir rätt placerad och att det finns tillräckligt med vatten.

Verksamhetsutövaren har sedan under våren 2022 lämnat in ett mer detaljerat förslag till Länsstyrelsen för diskussion.

En ny fiskväg anläggs förbi dammen utmed Mostorpsåns vänstra strand. Fiskvägen utformas som ett kombinerat omlöp / inlöp med en total längd om ca 90 meter och med en genomsnittlig lutning på ca 4 %. Befintligt intagsgaller ersätts med ett nytt låglutande fingaller

Länsstyrelsen har efter detta haft ett möte med verksamhetsutövarens konsult för att diskutera lösningarna.

Semb

Anläggningen utgör idag ett svårt partiellt hinder för samtliga arter. Sembs kraftstation är det enda kända vandringshindret i vattenförekomsten och saknar fiskväg för uppströmspassage. Smoltavledare finns vid intaget. Anläggningen består av en damm byggd på krönet av ett naturligt fall. Länsstyrelsen bedömer att referensförhållandet på platsen är att hindret varit passerbart för starksimmande fiskarter och ål. På grund av högflöden måste det till en hållbar lösning, därför är det svårt att anlägga en naturlig fiskväg.

Länsstyrelsen har klassat kulturmiljön som ett B-objekt (särskilt kulturhistoriskt värde). Kulturhistoriskt värdefull då det har funnits kvarn på platsen under lång tid. Om omfattande förändringar planeras behöver anpassningar av åtgärderna genomföras i samarbete med antikvarisk kompetens. I anslutning till Säms möllas gård finns uppgifter om att lösfynd i form av flintredskap och ett bronsföremål ska ha påträffats. Den närmare platsen för fynden är inte utpekade. Tillstånd kan krävas enligt 2 kap Kulturmiljölagen.

En ny fiskväg planeras i form av ett omlöp anläggs förbi dammbyggnaden utmed Mostorpsåns vänstra strand. Total längd om ca 67 meter och med en genomsnittlig lutning på ca 6 %. Befintligt intagsgaller är ett låglutande fingaller med 30 graders lutning och spaltvidden 15 mm. Fiskavledare finns installerade omedelbart i anslutning till gallret; en för smolt och en för ål.

Knobesholm

Anläggningen utgör idag ett definitivt hinder för samtliga fiskarter. Fiskeutredningsgruppen fick i uppdrag från Länsstyrelsen att bedöma referensförhållandet på platsen och bedömningen är att det på platsen funnits ett hinder som varit passerbart för starksimmande fisk och definitivt för svagsimmande arter.

Länsstyrelsen har klassat kulturmiljön som ett A-objekt (högt kulturhistoriskt värde). Den välbevarade godsmiljön med tillhörande arbetarbostäder, ekonomibyggnader, dammar och kvarnmiljön med tunnbinderiet har ett mycket högt kulturhistoriskt värde. Vattendraget med dess tillhörande anläggningar är en betydande del av kulturmiljön. Om omfattande förändringar planeras behöver anpassningar av åtgärderna genomföras i samarbete med antikvarisk kompetens. Tunnbinderiet kommer utredas för klassning som byggnadsminne.

Knobesholm är en anläggning med höga kulturvärlden, samtidigt ligger den i anslutning till Natura2000-området.

Verksamhetsutövaren planerar för ett förstahands- och ett andrahandsyrkande,

1). Låglutande fingaller med fiskränna, en ålyngelledare, ett minimiflöde till torrfåran vars storlek inte är helt utrett, en dämningegräns på ca +54,0 m och eventuellt en sänkningsgräns.

2). Skulle en domstol besluta att bristande konnektivitet i uppströms riktning också måste åtgärdas föreslås ett omlöp väster om kraftverket. I ett sådant läge anses ingen separat ålyngelledare behövas. Omlöpet blir i så fall ca 90 m långt och får en lutning på ca 5 %.

Kvarstående frågor

Länsstyrelsen anser att dammen vid Knobesholm skulle kunna provsänkas för att utvärdera påverkan på kulturmiljön. En avsänkning skulle kunna frilägga strömsträckor som kan ha betydelse för att uppnå gynnsam bevarandestatus i Natura 2000-området.

Länsstyrelsen anser att en hydrologisk utredning bör utföras vid Knobesholm för att säkerställa ett gynnsamt flöde för den utpekade Natura 2000-arten flodpärlmussla nedströms anläggningen. Regleringen av Borrsjön bör också redogöras för mer i detalj för att anpassa regleringen efter nedströms flodpärlmussla och häckande storlom i sjön.

Länsstyrelsen råder Knobesholm att ta hjälp av antikvarisk kompetens för att ta hänsyn till den värdefulla kulturmiljön.

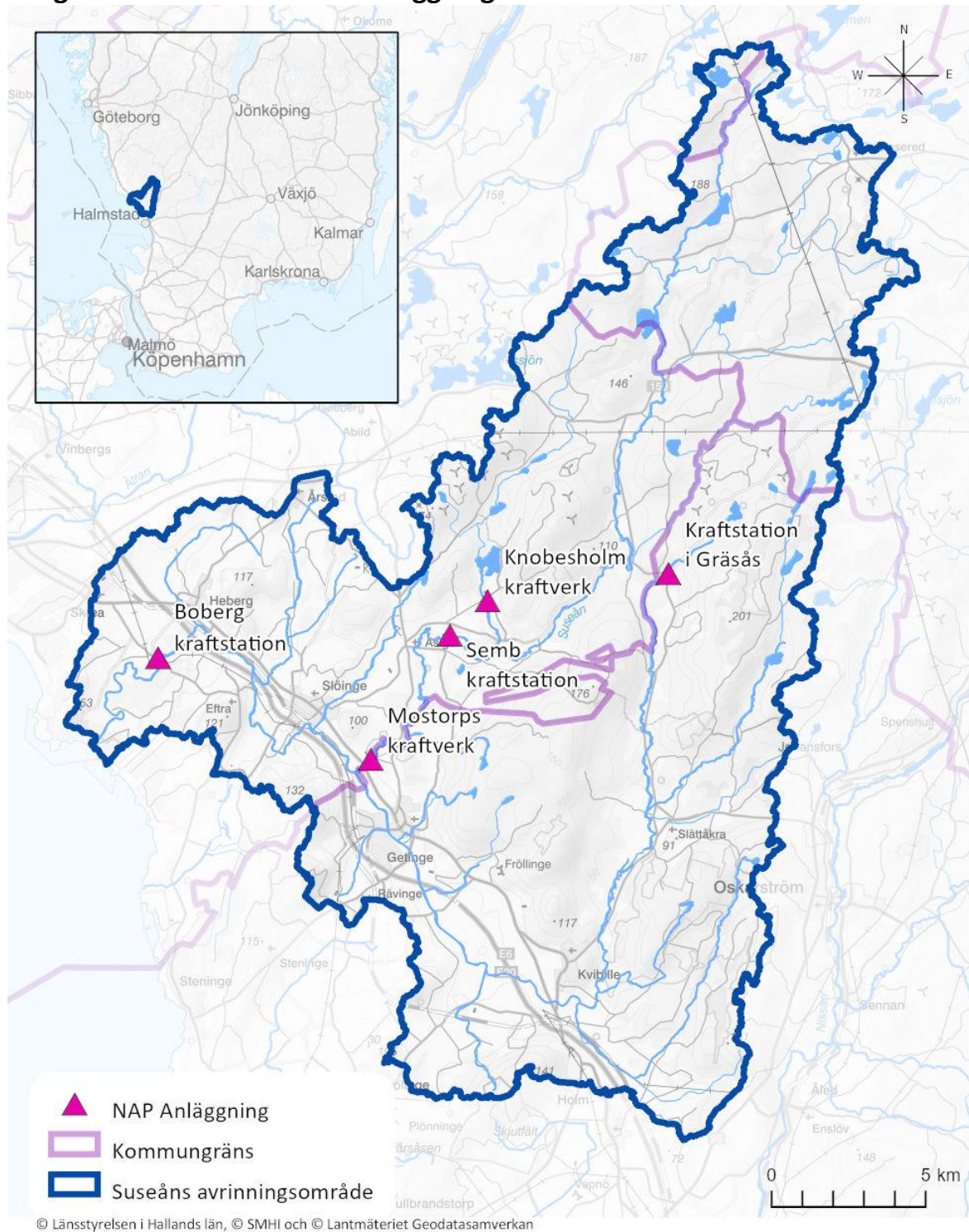
Gräsås

Anläggningen utgör idag ett partiellt hinder för förekommande arter. Hur passerbarheten vid Gräsås var före anläggandet är okänd, men de flesta förekommande arter bör ha kunnat passera här. Det finns idag en naturfåra som löper förbi dammen som eventuellt ger viss passerbarhet, passerbarheten behöver dock utredas.

Länsstyrelsen har klassat kulturmiljön som ett C-objekt (kulturhistoriskt värde).

Planerade åtgärder är framför allt mindre biotopåtgärder i naturfåran, installation av fingaller, samt säkerställande av ett minimiflöde motsvarande medellågvattenföringen vilket bedöms göra att fisk, och annan biota, kan vandra upp och ner här igen.

Bilaga 1 Översiktskarta med anläggningar



Översiktskarta över Suseåns avrinningsområde med anläggningar som ingår i NAP utmärkt med trianglar. Mynningen och Mostorpsån ligger i Falkenbergs kommun. Suseån med grenen Slissån ligger i Halmstads kommun och de översta delarna av avrinningsområdet ligger i Hylte kommun.

Anläggning	Vattendrag	VattenförekomstID
Bobergs kraftverk	Suseån	Genevadsån (Mynningen-Alslövsån) - WA11813426
Mostorps kraftverk	Mostorpsån	Mostorpsån (1 Mynningen-Uppnorabäcken) - WA57265287
Sembs kraftstation	Mostorpsån	Mostorpsån (2 Uppnorabäcken-Hovgårdsån) - WA16876046
Knobesholms kraftverk	Hovgårdsån	Hovgårdsån - WA55301346
Kraftstationen i Gräsås	Slissån	Suseån/Slissån (92 Gisslabolsbäcken-Övrabökesjön) - WA39512294

Bilaga 2 Lista över remissinstanserna

Verksamhetsutövare

Verksamhetsutövare Boberg kraftstation

Verksamhetsutövare Semb kraftstation

Verksamhetsutövare Mostorps kraftverk

Verksamhetsutövare Knobesholm kraftverk

Verksamhetsutövare Kraftstation i Gräsås

Verksamhetsutövare Kärra

Verksamhetsutövare Kraftstation på Fröllinge gods

Kommuner

Halmstads kommun

Falkenbergs kommun

Hylte kommun

Myndigheter

Havs-och vattenmyndigheten

Naturvårdsverket

Kammarkollegiet

Svenska kraftnät

Riksantikvarieämbetet

Energimyndigheten

Intresseorganisationer

Suseåns vattenråd

Svensk vattenkraftsförening

Sveriges Fiskevattenägareförbund

Hallands vattenkraftsförening

Älvräddarna

Sportfiskarna

Naturskyddsföreningen

LRF (lantbrukarnas riksförbund)

Hallands ornitologiska förening

Hallands botaniska förening

Falkenbergs Sportfiskeklubb

Sveriges hembygdsförbund

Fiskevårdsområdesföreningar

Norra Suseåns fiskevårdsområde

Övriga

Vattenkraftens miljöfond

SLU artdatabanken



LÄNSSTYRELSEN
HALLANDS LÄN

Länsstyrelsen i Hallands län • Postadress: 301 86 Halmstad • Besöksadress: Slottsgatan 2
010- 224 30 00 • halland@lansstyrelsen.se • www.lansstyrelsen.se/halland