



LÄNSSTYRELSEN
HALLANDS LÄN



Sammanfattande redovisning av samverkan i Fylleån

Regional samverkan inför prövning enligt den
nationella planen för omprövning av vattenkraft

Prövningsgrupp Fylleån 100_1

2022-07-04

Dnr 531-5255-21



Inledning

Enligt 11 kap. 27 § miljöbalken ska alla som bedriver en tillståndspliktig verksamhet för produktion av vattenkraftsel se till att verksamheten har moderna miljövillkor. Detta ska genomföras genom en nationell plan. Den nationella planen (NAP) ska se till att prövningarna ger största möjliga miljönytta samtidigt som man säkerställer en nationell effektiv tillgång till vattenkraftsel.

Enligt 42 a § i förordning om vattenverksamheter (1998:1388) ska Länsstyrelsen i god tid innan det datum som ansökan ska lämnas in för prövning samverka kring det underlag som krävs för att säkerställa en effektiv prövning. Samverkan ska ske i den omfattning som Länsstyrelsen bedömer vara lämplig med hänsyn till syftet med samverkan, antalet verksamheter som berörs, den eller de berörda prövningsgruppernas storlek och förutsättningarna i övrigt.

Fylleån är en av sex samverkansprocesser i Hallands län som inleddes under 2020 inför prövningar 2022, efter regeringens beslut den 25 juni 2020. Samverkan i Fylleån inleddes med platsbesök på anläggningarna i februari 2021. Samverkan har genomförts under covid-19 pandemin, vilket har minskat möjligheten att hålla större möten.

Fylleån ingår i prövningsgrupp 100_1 och ska lämna in ansökan till prövning senast den 1 september 2022.

Denna redovisning innehåller en kort beskrivning av hur samverkan har genomförts, en sammanfattande nulägesbeskrivning, en sammanfattande analys samt vilka åtgärder som har diskuterats.

Innehållsförteckning	1
Innehållsförteckning	2
Samverkan i prövningsområdet	3
Möten	4
Platsbesök	4
Avgränsningar/begränsningar i samverkan	4
Remiss av dokument	4
Sammanfattning av nulägesbeskrivning	5
Sammanfattning av analys	6
Sammanfattning per anläggning	8
Fyllinge kvarn	8
Marbäcks kraftstation	9
Linebergsmöllans kraftverk	10
Lingforsens kraftstation	10
Skavsjö f.d. kraftstation	11
Knorra sjö	11
Kvarstående frågor	11
Bilaga 1 Översiktskarta med anläggningar	12
Bilaga 2 Lista över remissinstanserna	14
Bilaga 3 Till dig som äger ett vattenkraftverk – information om omprövning inom ramen för den nationella planen	16
Bilaga 4 Nulägesbeskrivning för Fylleån	
Bilaga 5 Analys och förslag till miljöanpassningar av vattenkraften för Fylleån	
Bilaga 6 Remissyttranden	

Samverkan i provningsområdet

I Fylleåns provningsområde finns sex NAP-anläggningar varav fyra producerar vattenkraftsel, Fyllinge kvarn, Marbäcks kraftverk, Linebergsmöllans kraftverk, Lingforsens kraftverk. Skavsjö f.d. kraftverk och Knorrasjö producerar ingen el (Bilaga 1).

I samverkan har verksamhetsutövare, myndigheter, kommuner och intresseorganisationer deltagit och bidragit med kunskap och pekat på behov och vad som är viktigt att ta hänsyn till vid miljöanpassningen av vattenkraften. Delar av Fylleån ligger inom Kronobergs län men samtliga NAP-objekt ligger i Hallands län. Länsstyrelsen i Kronobergs län har bjudits in till samverkan och har deltagit med text till dokumenten och bidragit med att ta fram en metasamhällsanalys¹ för avrinningsområdet.

I inledningen av samverkansprocessen har Länsstyrelsen haft individuella platsbesök med respektive verksamhetsutövare på anläggningarna. Arbetet gick sedan vidare med ett digitalt samverkansmöte med verksamhetsutövarna där Länsstyrelsen informerade om NAP-processen och det underlagsmaterial om provningsgruppen som ska ställas samman. Länsstyrelsen upprättade därefter en nulägesbeskrivning med natur- och kulturvärden i avrinningsområdet.

Verksamhetsutövarna har bidragit med uppgifter om anläggningarna och dess drift. Nulägesbeskrivningen remitterades brett varpå inkomna synpunkter omhändertogs och låg till grund för uppdatering av dokumentet. Med stöd i nulägesbeskrivningen genomförde Länsstyrelsen en analys över vilka mål och åtgärdsbehov som behöver beaktas i provningsområdet, samt vid respektive anläggning. Länsstyrelsen redogjorde för sin syn på behovet av miljöanpassningar i ett analysdokument utifrån miljö kvalitetsnormer för vatten (MKN) och gynnsam bevarandestatus för Natura 2000 samt andra värden som redovisas i nulägesbeskrivningen. Dokumentet skickades på bred remiss till samma samverkanskrets som för nulägesbeskrivningen.

I analysdokumentet finns inga föreslagna miljöanpassningar presenterade utan denna del av samverkansprocessen genomfördes i dialogform. Verksamhetsutövarna erbjöds en möjlighet att diskutera miljöanpassningarna innan ansökan lämnas till domstol och därmed få Länsstyrelsens inställning till de planerade åtgärderna. Detta erbjudande utnyttjade anläggningarna Fyllinge kvarn, Marbäck, Linebergsmöllan och Bygget.

Bevarandeplanen för Natura 2000-området Fylleån har reviderats parallellt med NAP-processen. I bevarandeplanen beskrivs behovet av åtgärder för att uppnå gynnsam bevarandestatus i Fylleån, vilket även berör vattenkraftsverksamheten².

Verksamhetsutövarna har fått bevarandeplanen på remiss för synpunkter. Bevarandeplanen för Fylleån beslutades den 27 juni 2022.

Informationen ”Till dig som äger ett vattenkraftverk – information om omprövning inom ramen för den nationella planen” (Bilaga 3) samt information om urminnes hävd har e-

¹ En sammanfattning av metasamhällsanalysen finns i analysdokumentet.

² Bevarandeplanen finns tillgänglig på Länsstyrelsens webb.

postats verksamhetsutövarna om vad de bör tänka på inför framtagandet av ansökan.

I nulägesbeskrivningen finns förslag på länkar för ytterligare information.

Möten

Ett första digitalt samverkansmöte hölls den 17 juni 2021. Vid mötet medverkade verksamhetsutövarna i prövningsgruppen, Vattenkraftens miljöfond samt Länsstyrelsen i Hallands och Kronobergs län. Samverkansmötet var planerat som fysiskt möte men fick ställas om till digitalt. Syftet med mötet var att alla skulle få möjlighet att presentera sig och delge sina förväntningar på samverkansprocessen. Länsstyrelsen presenterade även en del underlag om prövningsgruppen samt förmedlade information om NAP-processen.

Den 17 juni 2022 genomfördes ett digitalt möte med Länsstyrelsen där anlitad konsult presenterade de olika förslagen på fiskvägslösningarna för vattenkraftverken Fyllinge kvarn, Marbäck, Linebergsmöllan och Bygget i Fylleån och Länsstyrelsen fick möjlighet att ge sin syn på förslagen samt ställa frågor. Vi mötet närvarade även verksamhetsutövarnas jurist.

Platsbesök

Under februari 2021 genomfördes ett platsbesök vid respektive anläggning som inledning på samverkansprocessen. Syftet med dessa möten var att starta upp samverkansprocessen samt att verksamhetsutövaren fick ett tillfälle att introducera sin verksamhet och anläggning för Länsstyrelsen. Länsstyrelsen informerade om den nationella planen och den kommande processen. Verksamhetsutövarna hade vid detta tillfälle ännu inte anlitat konsulter.

Den 5 och 6 april 2022 genomfördes platsbesök i analysfasen vid samtliga anläggningar. Vid detta tillfälle redogjorde Länsstyrelsen för sin syn på behovet av miljöanpassningar utifrån miljö kvalitetsnormer och andra värden som redovisats i nulägesbeskrivningen. Verksamhetsutövarna och konsulten presenterade förslag på miljöanpassningar. Förutom Länsstyrelsen, verksamhetsutövare och konsult närvarade även verksamhetsutövarnas jurist.

Avgränsningar/begränsningar i samverkan

Samverkan har genomförts under pandemin, vilket har begränsat möjligheten att hålla större fysiska möten.

Remiss av dokument

Under samverkansprocessen har en nulägesbeskrivning och ett analysdokument tagits fram. Nulägesbeskrivningen sammanfattar befintlig kunskap om de värden i Fylleån som är viktiga att ta hänsyn till i arbetet med miljöanpassning av vattenkraften. Syftet är att till verksamhetsutövarna tillhandahålla information som kan underlätta framtagandet av en ansökan inför den kommande prövningen. Verksamhetsutövarna har bidragit med information om den egna verksamheten. Nulägesbeskrivningen ligger till grund för analysen av vilka miljöanpassningsåtgärder som kan krävas vid respektive anläggning.

Syftet med analysdokumentet är att inför prövning i domstol analysera behovet av miljöanpassningar inom prövningsområdet och per anläggning. Länsstyrelsens analys av

behovet av miljöanpassningar har gjorts utifrån miljö kvalitetsnormer för vatten, gynnsam bevarandestatus för Natura 2000 och de värden som redovisats i nulägesbeskrivningen. I de fall det finns kvarstående frågor så redovisas även dessa.

Nulägesbeskrivningen och analysdokumentet finns i sin helhet som bilagor (Bilaga 4 och 5) och i den här redovisningen presenteras en kort sammanfattning av dokumenten. Inget dokument togs fram för förslagsfasen som endast erbjöds i dialogform.

I samverkansprocessen för Fylleån har verksamhetsutövare, myndigheter, kommuner och intresseorganisationer fått möjlighet att delta genom att ges möjlighet att lämna yttranden på nulägesbeskrivningen samt analysdokumentet som skickades på remiss den 15 juni 2021 respektive den 9 maj 2022. I Bilaga 2 redovisas de instanser som fått dokumenten på remiss. Mottagna synpunkter togs om hand och låg till grund för kompletteringar och ändringar av dokumenten. Synpunkterna redovisas i Bilaga 6 tillsammans med Länsstyrelsens kommentarer. Yttrandena i sin helhet finns i Länsstyrelsens akt över ärendet.

Sammanfattning av nulägesbeskrivning

Fylleåns avrinningsområde ligger inom Hallands och Kronobergs län och kommunerna Halmstad, Hylte, Laholm och Ljungby. Fylleån sträcker sig från källområdena i Kronobergs län och har sitt utlopp i Laholmsbukten strax söder om Halmstad. Fylleåns dalgång har en starkt skiftande karaktär från sprickdalssjöar som Simlångssjöarna, till snabbt forsande partier som Tolarpsfallen och Danska fall. Medelflödet vid Fylleåns mynning är 8,5 m³/s.

I avrinningsområdet ligger sex verksamheter anmälda till NAP. Fyllinge kvarn, Marbäck kraftstation och Linebergsmöllans kraftverk ligger i Fylleåns huvudfåra mellan mynningen och Brearedssjön. Uppströms Simlångssjöarna ligger Lingforsens kraftstation i Fylleåns huvudfåra. Skavsjö f.d. kraftstation ligger i Skifteboån och Knorrasjö i Trönningeån.

Fylleån har mycket höga naturvärden och är av riksintresse för naturvärden för sin genuina laxstam av stort fiskeribiologiskt värde och en mycket artrik bottenfauna. Delar av ån är även riksintresse för friluftsliv. Fylleån är utpekad Natura 2000-område till Ryaberg, en bit uppströms Simlångssjöarna, med bland annat anledning av lax och naturtypen mindre vattendrag. I anknytning till Fylleån ligger ytterligare tre Natura 2000-områden, Brogård, Ullasjöbäcken och Årnarp. Fylleån är också utpekad som nationellt särskilt värdefull både för naturvård och fiske. Ån är en av länets mest artrika och hyser många arter inklusive flera rödlistade och hotade arter. Totalt har 20 arter som är rödlistade eller som omfattas av någon form av skydd, och som är känsliga för reglering eller vandringshinder, observerats i eller i nära anslutning till vattendrag i Fylleåns avrinningsområde sedan 1990. Bland annat lax, havsnejonöga, bäcknejonöga, ål, lake, flodpärlmussla, sjökrimmerlav, brynia, vildris, storlom och utter.

Den ekologiska statusen för de flesta vattenförekomsterna i Fylleån bedöms ha måttlig status. Fylleån från mynningen till Brearedssjön bedöms dock ha otillfredsställande ekologisk status. Framförallt är orsaken bristande konnektivitet för fisk. Andra orsaker är försurning och i delar även övergödning. Fyra vattenförekomster bedöms ha god ekologisk status. Miljö kvalitetsnormen för samtliga vattenförekomster är god ekologisk status till år

2027 eller 2033.

Bevarandestatusen är otillfredsställande för Natura 2000-typen mindre vattendrag och Natura 2000-arterna flodpärlmussla och lax men tillfredsställande för brynia och utter. För att långsiktigt säkerställa naturtyp och arter finns framtagna bevarandemål. Det pågår en revidering av befintlig bevarandeplan och mål för Fylleåns Natura 2000-områden som har varit på remiss våren 2022.

I dokumentet redogörs för hotade arter som finns i Fylleån och där behovet av åtgärder är stort för att bibehålla eller återetablera livskraftiga bestånd; lax, ål, havsnejonöga och flodpärlmussla. De flesta fiskar har dock ett vandringsbehov och vandrar någon gång under sin livscykel för födosök, reproduktion eller för uppsökning av refuger. Havs och vattenmyndigheten har listat 23 fiskarter som bedöms ha ett vandringsbehov. Av dessa så har man i Fylleån påvisat följande arter: lax, öring, abborre, elritsa, färna, gädda, gös, havsnejonöga, id, lake, mört och ål.

I Fylleåns avrinningsområde finns ett stort antal vattenanknutna lämningar. Särskilt väl nyttjad för kraftdrivna verksamheter har biflödet Skifteboån varit, längs med ån finns bland annat två kvarnlämningar som kan ha anlagts på 1700-talet eller ännu tidigare. Välbevarade kvarnanläggningar finns även längre ned i Fylleåns lopp, vid godset Stjärnarp och vid Fyllinge. Längs med Fylleån har det legat ett antal mindre och större industrier som dragit nytta av vattenkraften, bland de större kan nämnas Marbäcks bruk. Historiska kartor och lämningar i ån tyder på att Fylleån länge varit viktiga fiskevatten och i ån har även tidigare funnits lämningar från vad som troligen var en medeltida anläggning för fast fiske.

I Fylleån finns fyra elproducerande anläggningar idag (Fyllinge kvarn, Marbäck, Linebergsmöllan och Lingforsen kraftstation). Baserat på uppgifter i anmälan till NAP är den sammanlagda elproduktionen ca 3,6 GWh.

Elproduktion per anläggning.

Anläggning	Elproduktion per år [MWh]
Lingforsen kraftstation	406
Skavsjön	0
Linebergsmöllans kraftverk	1150
Marbäcks kraftstation	1800
Fyllinge kvarn	267
Knorrasjön	0
Summa	3623

Sammanfattning av analys

Fylleån är en av länets två viktigaste vattendrag ur naturvårdssynpunkt och i dagsläget uppnås varken miljö kvalitetsnormerna för vattenförekomsterna i Fylleåns avrinningsområde eller gynnsam bevarandestatus för Natura 2000-områdena. Nuvarande vattenkraftsverksamhet begränsar vandringsmöjligheterna för fisk och hindrar idag möjligheten att uppnå miljö kvalitetsnormerna på grund av bristande konnektivitet. I

huvudfåran nedan Brearedssjön finns även flödesförändringar och en påverkan på de fysiska processerna i vattendraget.

Fyllinge kvarn, Marbäck's kraftstation och Linebergsmöllan utgör idag definitiva och/eller partiella vandringshinder för olika fiskarter och konnektiviteten är bedömd till dålig status. Miljöanpassningar för att förbättra konnektiviteten i uppströms och nedströms riktning behöver därför genomföras vid samtliga anläggningar för att uppnå miljö kvalitetsnormerna i och i anslutande vattenförekomster. Bevarandemålen för att uppnå gynnsam bevarandestatus kan ligga till grund för att sätta nya miljö kvalitetsnormer. Förslag på nya miljö kvalitetsnormer har tagits fram utifrån den reviderade bevarandeplanen för Fylleån och redovisas i analysdokumentet. Bland annat föreslås att samtliga fiskarter ska kunna vandra inom och genom vattendraget inom Natura 2000-området, vilket motsvarar hög status för konnektivitet, för att naturtypen mindre vattendrag ska uppnå gynnsam bevarandestatus. Länsstyrelsen bedömer att det är av betydelse att miljöanpassningarna har en hög passageeffektivitet (95% i uppströms och nedströms riktning) för att inte äventyra miljö kvalitetsnormerna.

Lingforsens kraftstation och Skavsjö f.d. kraftstation utgör idag definitiva hinder för alla arter och miljöanpassningar för att förbättra konnektiviteten i uppströms och nedströms riktning behöver därför genomföras vid båda anläggningarna för att uppnå miljö kvalitetsnormerna i och i anslutande vattenförekomster. Knorrasjö utgör inget hinder och har god status för konnektivitet.

Både lax och havsöring är utpekade Natura 2000-arter för Fylleån och arterna skulle gynnas av en bättre konnektivitet då utbredningen är begränsad. Dagens kärnområden för lax idag finns mellan Fyllinge kvarn och Marbäck's kraftstation men potentialen uppströms Linebergsmöllans kraftverk och vidare uppströms Gyltigesjön är av den omfattningen att det framtida kärnområdet mycket väl kan komma att förflyttas hit. Havsöringen söker sig ofta högre upp i vattensystemen än lax och vid åtgärder vid samtliga vattenkraftsverksamheter måste hänsyn tas till de kumulativa effekterna av flera på varandra följande vandringshinder.

Havsnejonöga är idag starkt hotad och har ett mycket svagt bestånd att det är av största betydelse att göra åtgärder för att gynna arten. Havsnejonöga är idag begränsad i sin naturliga utbredning då arten har svårt att passera Fyllinge kvarn. Nejonögon har särskilda krav vid vandring och miljöanpassningarna behöver därför anpassas till arterna.

Utbredningsområden för lake är i nuläget från nedströms Fyllinge kvarn till uppströms Linebergsmöllans kraftverk och arten ska kunna vandra fritt i huvudfåran.

Det är viktigt att ålen har möjlighet att nå sjöarna i vattensystemets övre del, som bedöms utgöra de mest betydelsefulla uppväxtområdena och åtgärder som ökar konnektiviteten vid samtliga anläggningar skulle innebära att fler ålar når uppväxtområdena och fler kan återvända till Sargassohavet och reproducera sig. Åtgärder för att säkerställa hög passerbarhet i både upp- och nedströms riktning är av avgörande vikt för ålbeståndet i Fylleån.

Flodpärlmussla finns i ett litet svagt bestånd bestående av en handfull musslor nedströms Fyllinge kvarn. Fylleån och dess biflöden har fina musselbottnar med stor potential att

kunna få igång ett reproducerande hållbart bestånd av flodpärlmussla och det är därför viktigt med god passerbarhet för värdfiskarna öring och lax inom hela avrinningsområdet.

Hänsynstagande till en miljöns kulturhistoriska värden hänger samman med de utpekade värden en miljö tillskrivs, vilken typ av åtgärder som avses genomföras och miljöernas känslighet för påverkan. Åtgärder för ökad konnektivitet med mera vid Fyllinge kvarn kan kräva detaljerade anpassningar till kulturmiljön vilket kräver antikvarisk medverkan samt framtagande av en kulturmiljöanalys. Vid omfattande förändringar vid Skavsjö, exempelvis rivning av byggnader bör anläggningen dokumenteras av en bebyggelseantikvarie.

Fylleån ingår i de avrinningsområden där målet är att den totala förlusten av elproduktionen inte ska överstiga 11,7%. Verksamheterna producerar tillsammans ca 3600 MWh vilket har ett visst bidrag till den regionala och lokala produktionen av vattenkraftsel. Länsstyrelsen anser att konnektivitetsåtgärder för att uppnå gynnsam bevarandestatus i Natura 2000-området kan motivera en viss energiförlust för att uppnå största möjliga miljönytta.

Sammanfattning per anläggning

I det här avsnittet redovisas för varje anläggning en sammanfattning kring nuvarande passerbarhet, referensförhållanden, behov av åtgärder, föreslagna miljöanpassningar (i de fall dessa presenterats) samt Länsstyrelsens kommentar på föreslagna miljöanpassningar. Information till texten kommer från nulägesbeskrivning, analys, platsbesök och möten om föreslagna miljöanpassningar.

Fyllinge kvarn

Fyllinge kvarn har en fisktrappa idag som bedöms utgöra ett definitivt hinder för havsnejonöga och svagsimmande arter. Fisktrappan fungerar inte heller optimalt för starksimmande arter och bedöms utgöra ett partiellt hinder för lax och öring.

Fiskeutredningsgruppen (FUG) fick i uppdrag från Länsstyrelsen att bedöma referensförhållandet på platsen och den tyder på att det saknas naturliga, definitiva, vandringshinder vid Fyllinge kvarn. FUG:s samlade bedömning är att Fyllinge kvarn historiskt har varit passerbart av samtliga förekommande arter.

Länsstyrelsen bedömer att miljöanpassningar ska utformas för både stark- och svagsimmande arter för att uppnå god status för konnektivitet. För att uppnå gynnsam bevarandestatus för naturtypen mindre vattendrag krävs att samtliga arter i Fylleån ska kunna vandra fritt inom och genom vattendraget inom Natura 2000-området vilket motsvarar hög status på parametern konnektivitet. Miljöanpassningen och driften av anläggningen behöver även utformas så att naturliga flöden och en ökad sedimenttransport gynnas för att uppnå gynnsam bevarandestatus. Miljöanpassningar med en hög passageeffektivitet här är en förutsättning för att uppnå miljö kvalitetsnormerna i hela systemet och bevarandemålen för gynnsam bevarandestatus.

Länsstyrelsen har klassat kulturmiljön som ett A-objekt (mycket högt kulturhistoriskt värde). Fyllinge kvarn har samhällshistoriskt värde som en tydlig och väl etablerad kvarnplats i landskapet med en kontinuitet sedan medeltiden. Åtgärder för ökad

konnektivitet med mera kan kräva detaljerade anpassningar till kulturmiljön vilket kräver antikvarisk medverkan.

Verksamhetsutövaren har preliminärt föreslagit en lösning som i korthet innebär en öppning i mitten av dammen (återställa den gamla fiskfällan) och eventuellt anlägga ett omlöp till höger om ån med inlöp i dammen. Omlöpet med inlöp blir ca 75 m och kommer att ha en 4% lutning för att möjliggöra upp- och nedströmsvandring av fisk och annan biota samt ett nytt större intagsgaller, ett liggande betagaller, som installeras innan inloppet till intagskanalen. Verksamhetsutövaren funderar även på en effektivisering av kraftverket.

Länsstyrelsen bedömer att verksamhetsutövarens förslag på miljöanpassningar inte har tillräckligt hög passageeffektivitet att lösa konnektiviteten för alla fiskarter så att miljö kvalitetsnormerna ska uppfyllas. Länsstyrelsen anser även att en smolträna eller flyktväg kan komma att behövas samt att verksamhetsutövaren bör redogöra för fördelningen av vattnet mellan de olika fiskvägarna och intaget till kraftverket.

Marbäcks kraftstation

Marbäcks Kraftstation har en fisktrappa som utgör ett definitivt hinder för svagsimmande fiskarter. Fisktrappan fungerar inte tillfredsställande för lax och öring och bedöms utgöra ett partiellt hinder för starksimmande arter.

Fiskeutredningsgruppen (FUG) fick i uppdrag från Länsstyrelsen att bedöma referensförhållandet på platsen och bedömningen av referensförhållandet är att det på platsen funnits ett hinder som varit passerbart för laxartad fisk och partiellt för svagsimmande arter. FUG:s samlade bedömning är att Marbäck historiskt har varit passerbart av samtliga förekommande arter. Detta baseras på den ringa höjdskillnaden samt fårans mångformiga struktur.

Länsstyrelsen bedömer att miljöanpassningar ska anpassas för både stark- och svagsimmande arter. För att uppnå gynnsam bevarandestatus för naturtypen mindre vattendrag krävs att samtliga arter i Fylleån ska kunna vandra fritt inom och genom vattendraget inom Natura 2000-området vilket motsvarar hög status på parametern konnektivitet. Miljöanpassningen och driften av anläggningen behöver även utformas så att naturliga flöden och en ökad sedimenttransport gynnas för att uppnå gynnsam bevarandestatus. Miljöanpassningar med en hög passageeffektivitet här är en förutsättning för att uppnå miljö kvalitetsnormerna i hela systemet och bevarandemålen för gynnsam bevarandestatus.

Länsstyrelsen har klassat kulturmiljön som ett C-objekt (kulturhistoriskt värde). Kraftverket och dammen har främst ett samhällshistoriskt värde som avläsbara spår efter en bruksverksamhet som tar sin början under sent 1600-tal.

Verksamhetsutövaren planerar för två yrkande, 1). Nuvarande fiskväg (eventuellt modifiera nuvarande laxtrappa något) med komplettering av låglutande galler vid intagskanalen. 2). Omlöp på höger sida med inlöp i dammen, totalt ca 90 m långt och med en lutning på 4–5%. MLQ i omlöpet. Eventuellt också behålla laxtrappan.

Länsstyrelsen bedömer att verksamhetsutövarens förslag på miljöanpassningar inte har tillräckligt hög passageeffektivitet att lösa konnektiviteten för alla fiskarter.

Miljö kvalitetsnormerna ska uppfyllas. Länsstyrelsen anser även att fiskvägslösningarna ska fungera vid både höga och låga flöden samt att verksamhetsutövaren bör redogöra för fördelningen av vattnet mellan de olika fiskvägarna och intaget.

Linebergsmöllans kraftverk

Anläggningen har en fisktrappa för starksimmande fisk som bedöms utgöra ett definitivt hinder för både stark- och svagsimmande arter.

Fiskeutredningsgruppen fick i uppdrag från Länsstyrelsen att bedöma referensförhållandet på platsen och slutsatsen är att sträckan varit passerbar för samtliga förekommande arter.

Länsstyrelsen bedömer att miljöanpassningar ska anpassas för både stark- och svagsimmande arter. För att uppnå gynnsam bevarandestatus för naturtypen mindre vattendrag krävs att samtliga arter i Fylleån ska kunna vandra fritt inom och genom vattendraget inom Natura 2000-området vilket motsvarar hög status på parametern konnektivitet. Miljöanpassningen och driften av anläggningen behöver även utformas så att naturliga flöden och en ökad sedimenttransport gynnas för att uppnå gynnsam bevarandestatus. Miljöanpassningar med en hög passageeffektivitet här är en förutsättning för att uppnå miljö kvalitetsnormerna i hela systemet och bevarandemålen för gynnsam bevarandestatus.

Länsstyrelsen har klassat kulturmiljön som ett C-objekt (kulturhistoriskt värde). Miljön har ett samhällshistoriskt värde som platsbildning med spår efter kvarnverksamhet från senare delen av 1800-talet och därefter som plats för vattenkraftverk för elproduktion.

Verksamhetsutövaren planerar för ett förstahands- och ett andrahandsyrkande, 1). Nytt omlöp och fingaller på vänster sida om dammen (sett i strömriktningen), totalt ca 75 m långt och med en lutning på 4–5%. Villkor om minimitappning på preliminärt 0,5 m³/s motsvarande MLQ i omlöpet. En fastställd dämningssgräns på ca +52,8 m och eventuellt en sänkingsgräns. 2). Är att dammen och kraftverket rivs ut.

Länsstyrelsen bedömer att verksamhetsutövarens förslag på miljöanpassningar inte har tillräckligt hög passageeffektivitet att lösa konnektiviteten för alla fiskarter. Miljö kvalitetsnormerna ska uppfyllas.

Lingforsens kraftstation

Anläggningen utgör idag ett definitivt hinder och saknar fiskväg men det finns en enkel ålyngelledare på plats.

Länsstyrelsen bedömer att referensförhållandet vid platsen är att sträckan varit passerbar för både stark- och svagsimmande arter.

Länsstyrelsen bedömer att miljöanpassningar ska anpassas för både stark- och svagsimmande arter.

Länsstyrelsen har klassat kulturmiljön som ett C-objekt (kulturhistoriskt värde). Miljön har ett samhällshistoriskt värde som platsbildning där vattnet använts som kraftkälla för driften av sågverk och kvarn åtminstone från mitten av 1800-talet och från 1900-talet vattenkraftverk för elproduktion.

Verksamhetsutövaren har preliminärt föreslagit en lösning som i korthet innebär ett omlöp förbi dammen ca 120m lång med 3% lutning och en fallhöjd på ca 4 meter samt låglutande intagsgaller med smalare spaltvidd.

Länsstyrelsen bedömer att verksamhetsutövarens förslag på miljöanpassningar har potential att lösa konnektiviteten, upp-och nedströms, för samtliga förekommande arter. En flyktväg för nedströmsspassage kan komma att behövas samt att verksamhetsutövaren bör redogöra för fördelningen av vattnet mellan fiskvägarna och intaget till kraftverket.

Skavsjö f.d. kraftstation

Skavsjö saknar fiskvägar och har två dammar varav den nedre är ett definitivt vandringshinder för samtliga arter.

Länsstyrelsen bedömer att referensförhållandet vid båda platserna är att sträckorna varit passerbar för samtliga arter och att miljöanpassningar ska utformas för stark- och svagsimmande arter.

Länsstyrelsen har klassat kulturmiljön som ett B-objekt (särskilt kulturhistoriskt värde). Miljön har ett samhällshistoriskt värde som en väl etablerad plats för sågverk och kvarn åtminstone sedan mitten av 1800-talet. Denna typ av anläggningar var ofta relativt små och har stått övergivna under en lång tid vilket gör att dom är ovanliga. Vid omfattande förändringar, exempelvis rivning av byggnader bör anläggningen dokumenteras av en bebyggelseantikvarie.

Verksamhetsutövaren planerar för en utrivning av anläggningen. Länsstyrelsen har inga invändningar mot detta.

Knorrasjö

Konnektiviteten är god i Trönningeån och anläggningen utgör inte ett vandringshinder.

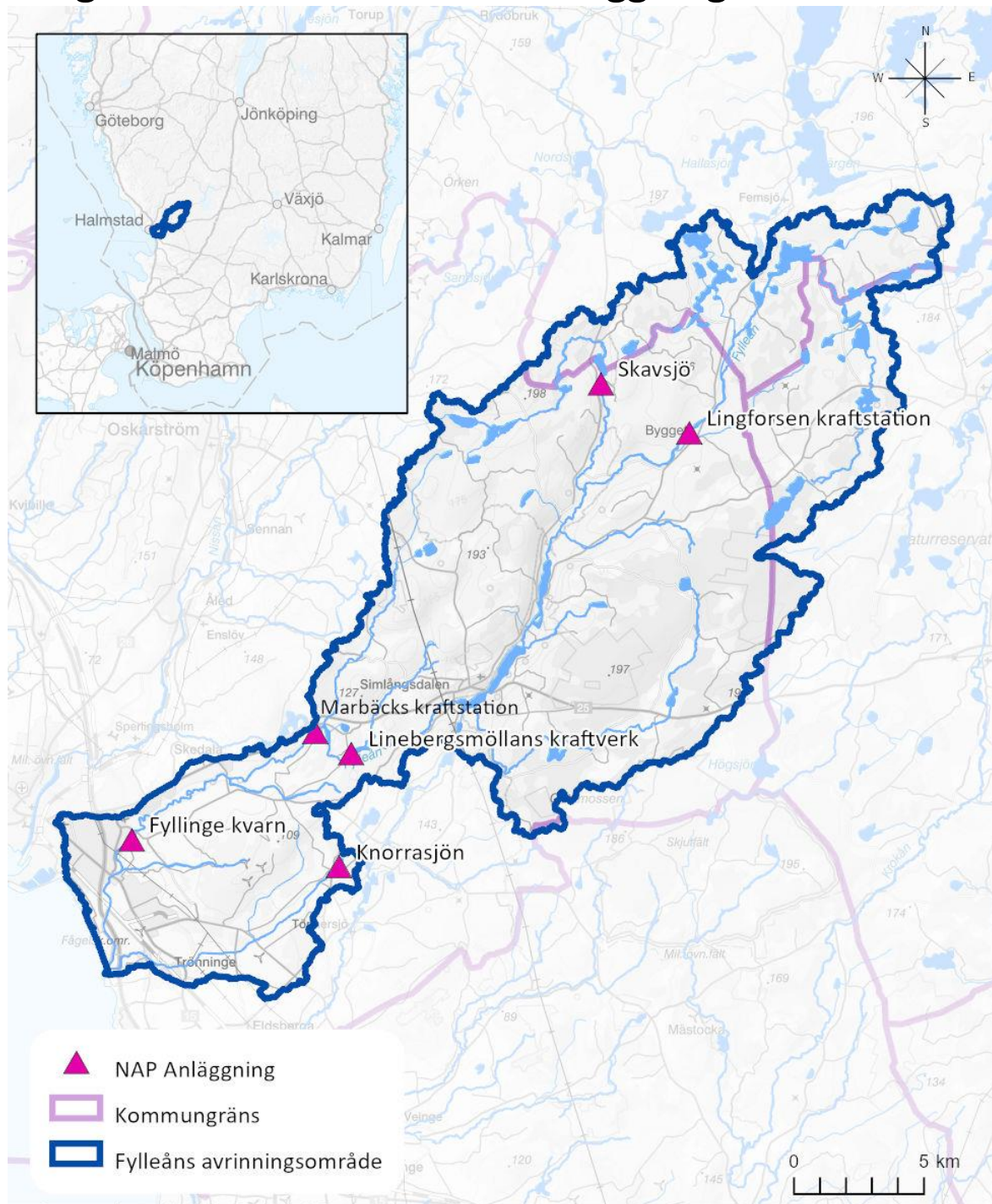
Länsstyrelsen har klassat kulturmiljön som ett C-objekt (kulturhistoriskt värde). De fysiska spåren i form av dämme och en stensatt kanal är spår som ger platsen ett samhällshistoriskt värde. Vid eventuella förändringar är det positivt om den stensatta kanalen bevaras som spår efter verksamheten.

Verksamhetsutövaren planerar för en utrivning av anläggningen. Länsstyrelsen har inga invändningar mot detta.

Kvarstående frågor

Det finns en regleringspåverkan nedströms Marbäck kraftstation och det är viktigt att utreda anläggningens eventuella driftpåverkan på flödet nedströms. Det går inte heller att utesluta att kommunens vattenuttag har en påverkan på flödesavvikelserna.

Bilaga 1 Översiktskarta med anläggningar



Översiktskarta över Fylleås avrinningsområde med anläggningar som ingår i NAP utmärkta med trianglar. De största delarna av avrinningsområdet ligger inom Halmstads kommun. De allra översta delarna ligger inom Hylte och Ljungbys kommuner. Ljungby kommun ligger i Kronobergs län.

Anläggning	Vattendrag	VattenförekomstID
Fyllinge kvarn, Marbäcks kraftverk och Linebergsmöllans kraftverk	Fylleån	Fylleån (Mynningen-Brearedssjön) WA53648000
Lingforsens kraftverk	Fylleån	Fylleån (Skifteboån-Femmen) WA86409671
Skavsjö f.d. kraftverk	Skifteboån	Skifteboån WA29568431
Knorrasjö fördämning	Trönningeån	Trönningeån WA50529094

Bilaga 2 Lista över remissinstanserna

Verksamhetsutövare

Verksamhetsutövare Fyllinge kvarn
Verksamhetsutövare Marbäcks kraftstation
Verksamhetsutövare Linebergsmöllans kraftverk
Verksamhetsutövare Lingforsens kraftstation
Verksamhetsutövare Skavsjö
Verksamhetsutövare Knorrasjö

Kommuner

Halmstads kommun
Ljungby kommun
Hylte kommun
LBVA

Myndigheter

Havs-och vattenmyndigheten
Naturvårdsverket
Kammarkollegiet
Svenska kraftnät
Riksantikvarieämbetet
Energimyndigheten
Skogsstyrelsen
Länsstyrelsen i Kronobergs län

Intresseorganisationer

Fylleåns vattenråd
Sveriges Fiskevattenägareförbund
Svensk vattenkraftsförening
Hallands vattenkraftsförening
Älvräddarna

Sportfiskarna
Naturskyddsföreningen
LRF (Lantbrukarnas riksförbund)
Hallands ornitologiska förening
Hallands botaniska förening
Sveriges hembygdsförbund

Fiskevårdsområdesföreningar

Fylleåns FVOF
Ullasjöarnas FVOF
Yasjön-Nejsjöns FVOF
Allgunnen-Frillens FVOF
Transjön och Svansjöns FVOF
Kvarnsjön-Fullhövdens FVOF
Simlångsdalens FVOF
Rangens FVOF

Övriga

Vattenkraftens miljöfond
SLU Artdatabanken

Bilaga 3 Till dig som äger ett vattenkraftverk – information om omprövning inom ramen för den nationella planen

Till dig som äger ett vattenkraftverk – information om omprövning inom ramen för den nationella planen

Äger du en vattenverksamhet som syftar till elproduktion där du anser att urminnes hävd gäller? Eller anser du att annan särskild rättighet eller tillstånd enligt äldre vattenlagar gäller? Det här brevet innehåller information om vad du bör tänka på inför en omprövning som sker inom ramen för den nationella planen.

Med det här brevet vill Länsstyrelsen informera dig om vad du bör tänka på inför en omprövning av din vattenverksamhet om du anser att:

- urminnes hävd gäller
- annan särskild rättighet gäller

Brevet riktar sig även till dig som har ett tillstånd enligt äldre lagstiftning. Det kan antingen handla om hela verksamheten eller delar av din verksamhet.

Som verksamhetsutövare behöver du så snart som möjligt ta ställning till om det räcker med en omprövning av din verksamhet eller om hela eller delar av din verksamhet behöver nytt tillstånd. Processerna för omprövning och ny prövning skiljer sig åt. Om du kommer fram till att du behöver ett nytt tillstånd måste du i god tid inför det att ansökan ska lämnas in till domstol genomföra samråd med myndigheter samt andra särskilt berörda.

Vad ska en ansökan om omprövning innehålla?

När du skickar in en ansökan om omprövning till mark- och miljödomstolen behöver du visa vilka tillstånd det är som ska omprövas. Därför ska en ansökan alltid innehålla:

- beskrivning av befintlig vattenverksamhet.
- beskrivning av tidigare tillstånd och villkor för vattenverksamheten. Det ska framgå vilket datum de är ifrån.
- kopia på gällande tillstånd för vattenverksamheten, för det fall ett sådant tillstånd finns. Se 22 kap. 1 d § miljöbalken.

För en fullständig beskrivning av vad en ansökan om omprövning ska innehålla se länkar nederst i dokumentet.

Urminneshävd eller annan särskild rättighet

Vissa befintliga verksamheter har inget tillstånd utan verksamheten bedrivs med stöd av en sådan särskild rättighet som likställs med tillstånd. Det kan till exempel vara urminneshävd, privilegiebrev eller annan särskild rättighet. Om du inte har ett tillstånd men anser att din verksamhet omfattas av en särskild rättighet så behöver din ansökan istället innehålla:

- bevisning som stödjer att verksamheten omfattas av en sådan rättighet, jfr 5 a § lag (1998:811) om införande av miljöbalken.

Du kan behöva sammanställa underlag som visar hur den åberopade rättigheten anses ha uppkommit, vad den består i och hur den åberopade rättigheten förhåller sig till dagens vattenverksamhet och drift. Underlaget ska visa att det finns en rättighet och vad rättigheten innebär.

En rättighet som bygger på urminneshävd måste ha utövats under en mycket lång tid. I rättsfall samt förarbeten till miljöbalken anges att anläggningen eller verksamheten ska ha funnits sedan 1882 eller tidigare och vara väsentligen oförändrad sedan dess.

Omprövning eller tillståndsprövning – mark- och miljödomstolen avgör

Även om du själv anser att det räcker med att din verksamhet omprövas så är det mark- och miljödomstolen som avgör vilken typ av ansökan som krävs för din vattenverksamhet.

Domstolen avgör

- om det räcker att ansöka om omprövning
- om du behöver göra en ny tillståndsprövning för hela eller delar av vattenverksamheten.

Mark- och miljödomstolen avgör också om din ansökan är komplett och innehåller tillräckligt med underlag för just din verksamhet.

Så när räcker det med en ansökan om omprövning? Om du kan bevisa att din verksamhet och vattenanläggning i sin helhet har tillstånd eller någon form av särskild rättighet räcker det med en ansökan om omprövning.

Om mark- och miljödomstolen anser att du inte har bevisat att din verksamhet och vattenanläggning har tillstånd eller någon form av särskild rättighet, behöver du ansöka om tillstånd för de delar av verksamheten och/eller anläggningen som saknar tillstånd. Då finns också krav på att du innan din nya ansökan om tillstånd genomför:

- samråd enligt 6 kap. miljöbalken, samt
- tar fram en miljökonsekvensbeskrivning

Om du själv bestämt dig för att söka nytt tillstånd för din verksamhet

Om du redan nu anser att din verksamhet helt eller delvis behöver ett nytt tillstånd behöver du genomföra ett samråd och ta fram en miljökonsekvensbeskrivning. Dessa åtgärder bör påbörjas så snart som möjligt om de inte redan har påbörjats. Detta för att hinna med dessa moment inför inlämning av ansökan till domstolen.

Du ska genomföra samrådet tillsammans med länsstyrelsen och de enskilda som kan antas bli särskilt berörda av verksamheten eller åtgärden. Samråd kan också behöva genomföras

med de övriga statliga myndigheter, de kommuner och den allmänhet som kan antas bli berörda av verksamheten eller åtgärden.

Undersökningar

Oavsett om du söker omprövning av din verksamhet eller nytt tillstånd kan du inför den kommande prövningen av verksamheten behöva utföra olika undersökningar av din verksamhets påverkan på omgivningen. Det är då viktigt att komma ihåg att vissa typer av undersökningar bara är möjliga att utföra under en speciell period på året. Det är viktigt att du påbörjar även undersökningarna i tid inför den kommande domstolsprövningen.

Vad händer om din ansökan inte är komplett?

Om mark- och miljödomstolen inte anser att din ansökan är komplett, kan de avvisa den. Det kan till exempel vara så att ansökan bara omfattar omprövning, men mark- och miljödomstolen anser att delar av vattenverksamheten bör tillståndsprövas på nytt. Eftersom en avvisning innebär att ansökan inte tas upp till prövning bör du noga överväga alternativen. Det vill säga: är det tillräckligt med en ansökan om omprövning? Eller behövs en ansökan om tillstånd?

Finansiering av kostnader

Det är Vattenkraftens miljöfond som avgör om du har rätt till finansiering vid prövning av din verksamhet. Kontakta gärna fonden om du undrar vilka kostnader du kan få ersättning för:

info@vattenkraftensmiljofond.se Växel: 031-320 44 99

Mer information

Du hittar mer information om vad en ansökan om omprövning ska innehålla på webbplatsen för Sveriges Domstolar och Havs- och vattenmyndighetens webbplats:

[Moderna miljövillkor - Nationella planen - Sveriges Domstolar](#)

[Ansökan om omprövning och tillstånd - Omprövning för moderna miljövillkor - Vattenkraft och arbete i vatten - Havs- och vattenmyndigheten \(havochvatten.se\)](#)

Mer information om hur man genomför samråd enligt 6 kap. miljöbalken finns på Naturvårdsverkets hemsida:

[Vägledning om specifik miljöbedömning – miljöbedömning för verksamheter och åtgärder - Naturvårdsverket \(naturvardsverket.se\)](#)



LÄNSSTYRELSEN
HALLANDS LÄN

Länsstyrelsen i Hallands län • Postadress: 301 86 Halmstad • Besöksadress: Slottsgatan 2
010- 224 30 00 • halland@lansstyrelsen.se • www.lansstyrelsen.se/halland