



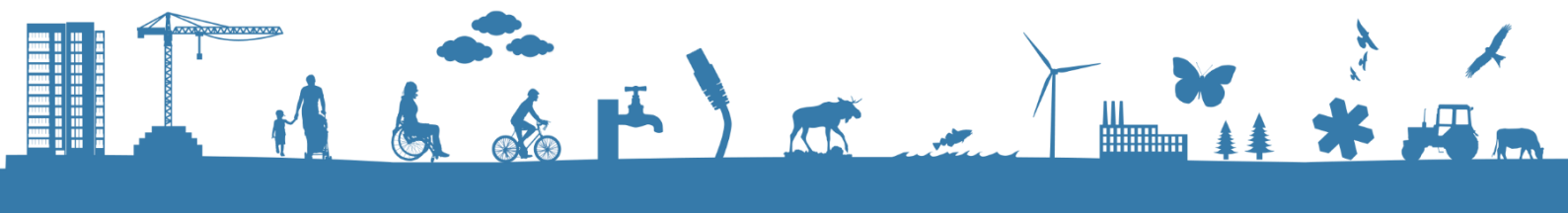
Sammanfattande redovisning av samverkan i Genevadsån

Regional samverkan inför prövning enligt den
nationella planen för omprövning av vattenkraft

Prövningsgrupp Genevadsån 99_1

2022-07-04

Dnr 531-4445-21



Inledning

Enligt 11 kap. 27 § miljöbalken ska alla som bedriver en tillståndspliktig verksamhet för produktion av vattenkraftsel se till att verksamheten har moderna miljövillkor. Detta ska genomföras genom en nationell plan. Den nationella planen (NAP) ska se till att prövningarna ger största möjliga miljönytta samtidigt som man säkerställer en nationell effektiv tillgång till vattenkraftsel.

Enligt 42 a § i förordning om vattenverksamheter (1998:1388) ska Länsstyrelsen i god tid innan det datum som ansökan ska lämnas in för prövning samverka kring det underlag som krävs för att säkerställa en effektiv prövning. Samverkan ska ske i den omfattning som Länsstyrelsen bedömer vara lämplig med hänsyn till syftet med samverkan, antalet verksamheter som berörs, den eller de berörda prövningsgruppernas storlek och förutsättningarna i övrigt.

Genevadsån är en av sex samverkansprocesser i Hallands län som inleddes under 2020 inför prövningar 2022, efter regeringens beslut den 25 juni 2020. Samverkan i Genevadsån inleddes med platsbesök på anläggningarna i november - december 2020.

Genevadsån ingår i prövningsgrupp 99_1 och ska lämna in ansökan till prövning senast den 1 september 2022.

Denna redovisning innehåller en kort beskrivning av hur samverkan har genomförts, en sammanfattande nulägesbeskrivning, en sammanfattande analys- och förslag samt vilka åtgärder som har diskuterats.

Innehållsförteckning

Inledning	2
Innehållsförteckning	3
Samverkan i prövningsområdet.....	4
Möten.....	4
Platsbesök	5
Remiss av dokument.....	5
Sammanfattning av nulägesbeskrivning	6
Sammanfattning av analys och förslag.....	7
Sammanfattning per anläggning.....	9
Tönnersa kvarn	9
Lindoms kvarn.....	9
Öringe mölla.....	10
Allareds mölla och damm.....	11
Bölarps kvarn.....	11
Kvarstående frågor	12
Bilaga 1 Översiktskarta med anläggningar	13
Bilaga 2 Lista över remissinstanserna	14
Bilaga 3 Till dig som äger ett vattenkraftverk – information om omprövning inom ramen för den nationella planen	
Bilaga 4 Nulägesbeskrivning för Genevadsån	
Bilaga 5 Analys och förslag till miljöanpassningar av vattenkraften för Genevadsån	
Bilaga 6 Remissyttranden	

Samverkan i provningsområdet

I Genevadsåns provningsområde finns fem NAP-anläggningar som producerar vattenkraftsel, Tönnersa kvarn, Lindoms kvarn, Öringe mölla, Allareds mölla och Bölarps kvarn (Bilaga 1).

I samverkan har Länsstyrelsen bjudit in verksamhetsutövare, intresseorganisationer, myndigheter och kommuner för att delta och bidra med kunskap om vad som är viktigt att ta hänsyn till vid miljöanpassningen av vattenkraften. Samverkan med verksamhetsutövarna i provningsgruppen har genomförts i form av digitala möten, platsbesök men också genom kontinuerlig kontakt via telefon och e-post. Då samverkan har genomförts under pandemin har det funnits begränsade möjligheter att hålla större fysiska möten. Därför har den större samverkanskretsen främst erbjudits deltagande genom att kunna ge synpunkter på de remisser som skickats ut.

I inledningen av samverkansprocessen har Länsstyrelsen haft individuella platsbesök med respektive verksamhetsutövare på anläggningarna. Arbetet gick sedan vidare med ett digitalt samverkansmöte med verksamhetsutövarna där Länsstyrelsen informerade om NAP-processen och det underlagsmaterial om provningsgruppen som ska ställas samman. Länsstyrelsen upprättade därefter en nulägesbeskrivning med natur- och kulturvärden i avrinningsområdet.

Verksamhetsutövarna har bidragit med uppgifter om anläggningarna och dess drift. Nulägesbeskrivningen remitterades brett varpå inkomna synpunkter omhändertogs och låg till grund för uppdatering av dokumentet. Med stöd i nulägesbeskrivningen genomförde Länsstyrelsen en analys över vilka mål som behöver beaktas och behovet av miljöanpassningar i provningsområdet, samt vid respektive anläggning. Länsstyrelsen redogjorde för sin syn på behovet av miljöanpassningar i ett analys- och förslagsdokument utifrån miljö kvalitetsnormer och andra värden som redovisas i nulägesbeskrivningen. I de fall verksamhetsutövarna presenterade förslag på miljöanpassningar så redovisades även dessa i dokumentet tillsammans med Länsstyrelsens syn på förslagen. Dokumentet skickades på bred remiss till samma samverkanskrets som för nulägesbeskrivningen. Länsstyrelsen erbjöd därefter verksamhetsutövarna en fortsatt dialog över framtagna förslag på åtgärder.

Informationen ”Till dig som äger ett vattenkraftverk – information om omprövning inom ramen för den nationella planen” (Bilaga 3) samt information om urminnes hävd har e-postats verksamhetsutövarna om vad de bör tänka på inför framtagandet av ansökan.

I nulägesbeskrivningen finns förslag på länkar för ytterligare information.

Möten

Ett första digitalt samverkansmöte hölls den 10 februari 2021. Vid mötet medverkade verksamhetsutövarna i provningsgruppen, representanter för Hallands vattenkraftsförening, Vattenkraftens miljöfond samt Länsstyrelsen. Samverkansmötet var planerat som fysiskt möte men fick ställas om till digitalt pga pandemin. Syftet med mötet var att alla får möjlighet att presentera sig och delge sina förväntningar på samverkansprocessen.

Länsstyrelsen presenterades även en del underlag om prövningsgruppen samt förmedlade information om NAP-processen.

Den 1 december 2021 genomfördes ett digitalt möte där Länsstyrelsen redogjorde översiktligt för statusen i samverkansprocessen med fokus på de frågeställningar och förväntningar som skulle hanteras i analysfasen. Förutom Länsstyrelsen, verksamhetsutövare och konsult närvarade även en anlitad jurist.

Platsbesök

Under november - december 2020 genomfördes ett platsbesök vid respektive anläggning som inledning på samverkansprocessen. Syftet med dessa möten var att verksamhetsutövaren fick ett tillfälle att introducera sin verksamhet och anläggning för Länsstyrelsen. Länsstyrelsen informerade om den nationella planen och den kommande processen. Verksamhetsutövarna hade vid detta tillfälle ännu inte anlitat konsulter.

Den 2 och 3 februari 2022 genomfördes platsbesök i analysfasen vid samtliga anläggningar. Vid detta tillfälle redogjorde Länsstyrelsen för sin syn på behovet av miljöanpassningar utifrån miljö kvalitetsnormer och andra värden som redovisats i nulägesbeskrivningen. Verksamhetsutövarna och anlitad konsult presenterade förslag på miljöanpassningar. Förutom Länsstyrelsen, verksamhetsutövare och konsult närvarade även en anlitad jurist.

Remiss av dokument

Under samverkansprocessen har en nulägesbeskrivning och ett analys- och förslagsdokument tagits fram. Nulägesbeskrivningen sammanfattar befintlig kunskap om de värden i Genevadsån som är viktiga att ta hänsyn till i arbetet med miljöanpassning av vattenkraften. Syftet är att till verksamhetsutövarna tillhandahålla information som kan underlätta framtagandet av en ansökan inför den kommande prövningen. Verksamhetsutövarna har bidragit med information om den egna verksamheten. Nulägesbeskrivningen ligger till grund för analysen av vilka miljöanpassningsåtgärder som kan krävas vid respektive anläggning.

Syftet med analys- och förslagsdokumentet är att inför prövning i domstol analysera behovet av miljöanpassningar inom prövningsområdet och per anläggning samt presentera planerade förslag. Länsstyrelsens analys av behovet av miljöanpassningar har gjorts utifrån miljö kvalitetsnormer för vatten och de värden som redovisats i nulägesbeskrivningen.

Nulägesbeskrivningen och analys- och förslagsdokumentet finns i sin helhet som bilagor (Bilaga 3 och 4) och i den här redovisningen presenteras en kort sammanfattning av dokumenten.

I samverkansprocessen har verksamhetsutövare, myndigheter, kommuner och intresseorganisationer fått möjlighet att delta genom att ges möjlighet att lämna yttranden på nulägesbeskrivningen som skickades på remiss den 12 maj 2021. Analys- och förslagsdokumentet skickades på remiss den 30 mars 2022. Lista på de Länsstyrelsen

bjudit in till samverkan finns i Bilaga 2.

Svar på nulägesbeskrivningen inkom från sju instanser varav fem meddelade att de avstod från att yttra sig. Inkomna synpunkter togs om hand och låg till grund för uppdaterande av dokumentet. Yttrandena i sin helhet finns i Länsstyrelsens akt över samverkansärendet för Genevadsåns provningsgrupp.

Svar på analys-och förslagsdokumentet inkom från sex remissinstanser varav en meddelade att de avstod från att yttra sig. Inkomna synpunkter togs om hand och låg till grund för uppdaterande av dokumentet. En redogörelse för inkomna synpunkter och Länsstyrelsens hantering och bemötande av synpunkterna finns i Bilaga 5. Yttrandena i sin helhet finns i Länsstyrelsens akt över samverkansärendet för Genevadsåns provningsgrupp.

Sammanfattning av nulägesbeskrivning

Under samverkansprocessen har en nulägesbeskrivning tagits fram som sammanfattar befintlig kunskap om de värden i Genevadsån som är viktiga att ta hänsyn till i arbetet med miljöanpassning av vattenkraften. Syftet är att till verksamhetsutövarna tillhandahålla information som kan underlätta framtagandet av en ansökan inför den kommande provningen. Verksamhetsutövarna har bidragit med information om den egna verksamheten. Nulägesbeskrivningen ligger till grund för analysen av vilka miljöanpassningsåtgärder som kan krävas vid respektive anläggning.

Genevadsåns avrinningsområde ligger inom Halmstads och Laholms kommuner och består av tre grenar, Alslövsån, Brostorpsån och Vessingeån/Bölarpsån, som rinner samman vid Genevad. I Genevadsån finns fem kraftverk som producerar el idag, Tönnersa kvarn i Genevadsåns nedre del, Lindoms kvarn i Alslövsån, Öringe mölla och Allareds mölla i Genevadsån/Brostorpsån samt Bölarps kvarn i Vessingeån. Medelflödet vid Genevadsåns mynning är 4,54 m³/s.

Den ekologiska statusen för de flesta vattenförekomsterna i Genevadsån bedöms ha måttlig status. Framförallt är orsaken bristande konnektivitet för fisk. Andra orsaker är övergödning och försurning. Fyra vattenförekomster bedöms ha god ekologisk status. Miljökvalitetsnormen för samtliga vattenförekomster är god ekologisk status, de flesta med tidsfrist till år 2027 eller 2033.

Genevadsån är av riksintresse för naturvård och hyser riksintressanta bestånd av lax och havsöring. Bottenfaunan har mycket höga värden med förekomst av rödlistade arter. Genevadsån med dess tre grenar är även utpekad som nationellt särskilt värdefull för naturvård och fiske. Totalt har elva arter som är rödlistade eller som omfattas av någon form av skydd, och som är känsliga för reglering eller vandringshinder, observerats i eller i nära anslutning till vattendrag i Genevadsåns avrinningsområde sedan 1990. De elva arterna är lax, ål, havsnejonöga, bäcknejonöga, sik, storlom, utter, flodpärlmussla, strandjägare, klockgentiana och vildris.

I dokumentet redogörs för prioriterade arter som finns i Genevadsån och där behovet av åtgärder är stort för att bibehålla eller återetablera livskraftiga bestånd, lax, ål, havsnejonöga, flodpärlmussla och öring. De flesta fiskar har dock ett vandringsbehov och vandrar någon gång under sin livscykel för födosök, reproduktion eller för uppsökning av refuger. Havs och vattenmyndigheten har listat 23 fiskarter som bedöms ha ett vandringsbehov. Av dessa så har man i Genevadsån påvisat följande arter: lax, öring, abborre, elritsa, flodnejonöga, gers, havsnejonöga, id, mört, sik, och ål.

I Genevadsåns avrinningsområde finns ett stort antal vattenanknutna lämningar, huvudsakligen från mjölkvarnar, sågar och andra kraftdrivna verksamheter. Bland de mer välbevarade kan nämnas Tönnersa kvarn som byggdes på 1740-talet och kvarnverksamheten pågick ända in på 1970-talet. En annan välbevarad anläggning är Lindoms kvarnplats som har anor från 1500-talet. Längs med tillflödet Vessigeån har också funnits flera äldre kvarnar, varav ett antal i närheten av orten Bölarp. Bland dessa finns Bölarps skvaltkvarn, troligen uppförd 1784 och i drift till 1917.

Samtliga NAP-anläggningar utgörs av före detta kvarnar där kvarndriften upphört och som idag används för elproduktion. De svenska kraftverken är indelade i tre klasser efter sitt reglerbidrag, där klass 1 har störst betydelse för reglerbidraget och klass 3 den lägsta. Samtliga verksamheter är klass 3 och saknar reglerförmåga av betydelse.

Elproduktion per anläggning.

Anläggning	Normalårsproduktion [MWh]
Tönnersa kvarn	60
Lindoms kvarn	92
Allareds mölla	50
Öringe mölla	83
Bölarps kvarn	18
Totalt	303

Anläggningarna beskrivs i detalj i nulägesbeskrivningen. Delar redovisas i avsnittet 'Sammanfattning per anläggning'.

Sammanfattning av analys och förslag

Syftet med dokumentet Analys och förslag är att inför prövning i domstol analysera behovet av miljöanpassningar inom provningsområdet och per anläggning. Länsstyrelsens analys av behovet av miljöanpassningar har gjorts utifrån miljö kvalitetsnormer för vatten och de värden som redovisats i nulägesbeskrivningen. De förslag på miljöanpassningar verksamhetsutövaren har tagit fram redovisas också i dokumentet samt Länsstyrelsens syn på föreslagna åtgärder. Då det inte funnits helt färdiga förslag på miljöanpassningar så redovisas heller inte nyttor och konsekvenser av föreslagna lösningar. De redovisade förslagen i dokumentet ska främst ses som ett diskussionsunderlag inför fortsatt arbete. I de fall det finns kvarstående frågor så redovisas även dessa.

Nuvarande vattenkraftsverksamhet i Genevadsåns begränsar vandringsmöjligheterna för fisk och hindrar idag möjligheten att uppnå miljö kvalitetsnormerna på grund av bristande konnektivitet. Alla fem NAP-anläggningar utgör idag definitiva och/eller partiella vandringshinder för olika fiskarter med vandringsbehov och konnektiviteten är bedömd till otillfredsställande status i alla tre grenar av Genevadsån. Miljöanpassningar för att förbättra konnektiviteten i uppströms och nedströms riktning behöver därför genomföras vid samtliga anläggningar för att uppnå miljö kvalitetsnormerna i och i anslutande vattenförekomster. Länsstyrelsen bedömer att det är av betydelse att miljöanpassningarna har en hög passageeffektivitet (95% i uppströms och nedströms riktning) för att inte äventyra miljö kvalitetsnormerna. Vid Allareds mölla finns en ca 1,2 km lång sträcka av naturfåran som vid låga flöden torrläggs då vattnet år till kraftverket. Här är det viktigt att säkerställa att det finns tillräckligt med vatten i naturfåran för att inte påverka biologin och livsmiljöerna negativt på sträckan.

Genevadsån hyser en genetiskt unik laxstam och laxen skulle gynnas av en bättre konnektivitet då det finns stora arealer lek-och uppväxtområden inom avrinningsområdet.

Havsnejonöga är idag begränsad i sin naturliga utbredning då arten har svårt att passera Tönnersa kvarn. Nejonögon har särskilda krav vid vandring och miljöanpassningarna behöver därför anpassas till arterna.

I Alslövsån finns Genevadsåns enda bestånd av flodpärlmussla och för att få igång ett reproducerande och hållbart bestånd så är det viktigt med en förbättrad konnektivitet för lax och öring för att sammanlänka musselbestånden upp-och nedströms Lindoms kvarn.

Ålen har sina primära uppväxtområden högt upp i Alslövsån och åtgärder som ökar konnektiviteten vid Tönnersa och Lindoms kvarn skulle innebära att fler ålar når uppväxtområdena och fler kan återvända till Sargassohavet och reproducera sig.

Potentialen med en förbättrad konnektivitet beskrivs i de två rapporter som tagits fram på uppdrag av Länsstyrelsen; Metasamhällsanalys och produktionsmodell.

Hänsynstagande till en miljö kulturhistoriska värden hänger samman med de utpekade värden en miljö tillskrivs, vilken typ av åtgärder som avses genomföras och miljöernas känslighet för påverkan. Samtliga NAP-anläggningar har kulturhistoriska värden som sträcker sig långt bakåt i tid och vid Tönnersa kvarn och Lindoms kvarn kan verksamhetsutövarna behöva ta fram fördjupade underlag om omfattande förändringar planeras.

Genevadsån ingår i de avrinningsområden där målet är att den totala förlusten av elproduktionen inte ska överstiga 11,7%. Verksamheterna producerar tillsammans ca 300 MWh vilket är ett mindre bidrag till den nationella och regionala produktionen av vattenkraftsel. En stor del av elen används inom de egna fastigheterna.

Analys och förslag för anläggningarna redovisas i avsnittet 'Sammanfattning per anläggning'.

Sammanfattning per anläggning

I det här avsnittet redogörs för varje anläggning en sammanfattning kring nuvarande passerbarhet, referensförhållanden, behov av åtgärder, föreslagna miljöanpassningar (i de fall dessa presenterats) samt Länsstyrelsens kommentar på föreslagna miljöanpassningar. Information till texten kommer från nulägesbeskrivning, analys, platsbesök och möten om föreslagna miljöanpassningar.

Tönnersa kvarn

Tönnersa kvarn, är den nedersta kraftverksanläggningen i Genevadsån och ligger i huvudfåran innan förgreningen och är därmed en nyckelanläggning för hela systemet. Anläggningen har en fiskväg som utgör ett partiellt vandringshinder eftersom dammen och dess nuvarande fiskväg inte är anpassad efter alla de olika arter med vandringsbehov som finns i vattendraget.

Länsstyrelsen bedömer att referensförhållandet på platsen är att sträckan har varit passerbar för samtliga arter och att miljöanpassningar ska utformas så att alla arter enligt referensförhållandet kan passera anläggningen i upp- och nedströms riktning. Eftersom anläggningen ligger längst ned i systemet och det finns fler hinder uppströms så är det viktigt att anpassa lösningen så att man som minst har en hög passageeffektivitet (95% i upp- och nedströms riktning).

Länsstyrelsen har klassat kulturmiljön som ett A-objekt (Område av mycket högt kulturhistoriskt värde). Kvarnmiljön berättar i sitt sammanhang om en minst hundraårig kunskap om hur vattnet togs tillvara för bland annat hanteringen av spannmål.

I de diskussioner som hittills har förts planerar verksamhetsutövaren för ett omlöp om det är tekniskt möjligt. Vid nedströmspassage planeras ett låglutande fingaller, fiskgaller, att användas som leder fisken till en eller flera passagemöjligheter.

Länsstyrelsen menar att hög passageeffektivitet är särskilt viktigt vid Tönnersa kvarn på grund av dess lokalisering långts ner i vattendraget. Länsstyrelsen bedömer att det finns utmaningar med ett omlöp på platsen. Bland annat svårigheterna med anlockning på platsen och möjligheterna att uppnå en hög passageeffektivitet. Genevadsån har även stora och hastiga variationer i flöden och det är därför viktigt att dimensionera fiskvägen utifrån dessa förhållanden.

Lindoms kvarn

Anläggningen har en fiskväg utformad för starksimmande fiskarter som utgör ett definitivt vandringshinder för svagsimmande arter och ett partiellt hinder för starksimmande arter.

Länsstyrelsen bedömer att referensförhållandet på platsen är att sträckan troligen utgjorts av en strömsträcka som varit passerbar för starksimmande arter men ett partiellt vandringshinder för svagsimmande arter.

Länsstyrelsen bedömer att miljöanpassningar ska utformas så att stark- och svagsimmande arter i enlighet med referensförhållandet kan passera anläggningen i upp- och nedströms

riktning. Passageeffektiviteten behöver vara hög (95% i upp och nedströms riktning) för att lax ska uppnå tillräckliga tätheter i avrinningsområdet.

Länsstyrelsen har klassat kulturmiljön som ett B-objekt (Område av särskilt kulturhistoriskt värde särskilt kulturhistoriskt värde). Kvarnmiljön berättar i sitt sammanhang om en minst hundraårig kunskap om hur vattnet togs tillvara för bland annat hanteringen av spannmål.

I de diskussioner som hittills har förts i samverkansprocessen planerar verksamhetsutövaren för ett omlöp på motsatt sida om kraftverksbyggnaden. Omlöpet planeras vara ca 50 meter långt och vara kulverterat de första 15 meterna samt ha en lutning på 5%. Tanken är att allt överskottsvatten ska gå i omlöpet, och att minimitappningen i omlöpet ska vara lika mycket som medellågvattenföringen (MLQ).

Länsstyrelsen anser att en kulvertering riskerar att försämra passageeffektiviteten. Valet av en lutning på 5% i omlöpet utgår ifrån lutningen nedströms anläggningen och har tolkats som referensförhållandets lutning. Länsstyrelsen menar att medellutningen för hela sträckan, från naturfårans sammanflöde med kraftkanalen upp till omlöpets mynning uppströms dammen, är mer rättvisande. För att få fram medellutningen så krävs inmätningar av botten uppströms dammen. Det är viktigt med en lösning som dimensioneras för de flöden som förekommer, så att lösningen kan fungera både vid höga och låga flöden. Flödet behöver också dimensioneras efter de arter som ska passera vilket skiljer sig mellan arter och kan kräva mer vatten än medellågvattenföringen.

Öringe mölla

Anläggningen utgör idag ett definitivt hinder för svagsimmande arter och ett partiellt vandringshinder för starksimmande. Fiskvägen är utformad för starksimmande arter.

Länsstyrelsen bedömer att referensförhållandet på platsen är att sträckan har varit passerbar för starksimmande arter och utgjort ett partiellt vandringshinder för svagsimmande arter.

Länsstyrelsen bedömer att miljöanpassningar ska utformas så att både stark- och svagsimmande arter kan passera anläggningen i upp- och nedströms riktning. Passageeffektiviteten behöver vara hög (95% i upp och nedströms riktning) för att lax ska uppnå långsiktigt hållbara tätheter i avrinningsområdet. En god passerbarhet för ål är av vikt för att tillgängliggöra uppväxtområden högre upp i avrinningsområdet. Miljöanpassningarna bör även anpassas för att gynna en ökad sedimenttransport.

Länsstyrelsen har klassat kulturmiljön som ett A-objekt (Område av mycket högt kulturhistoriskt värde). Denna typ av småskaliga kraftverksmiljöer med en medveten arkitektur är på väg att försvinna och har ett mycket högt kulturhistoriskt värde.

I de diskussioner som hittills har förts planerar verksamhetsutövaren för ett omlöp om det är tekniskt möjligt. Vid nedströmspassage planeras ett låglutande fingaller, fiskgaller, att användas som leder fisken till en eller flera passagemöjligheter.

Länsstyrelsen bedömer att det finns utmaningar med ett omlöp på platsen. Med föreslagen

åtgärd kan anlockningen till fiskvägen bli ett problem och möjligheterna att uppnå en hög passageeffektivitet minskar. Genevadsån har även stora och hastiga variationer i flöden och det är därför viktigt att dimensionera fiskvägen utifrån dessa förhållanden.

Allareds mölla och damm

Dammen utgör idag ett partiellt vandringshinder. Vid höga flöden rinner vatten över dammen och genom utskovet i mitten vilket gör att starksimmande arter kan passera, men det är svårare för svagsimmande. Stora sträckor av naturfåran nedströms anläggningen blir torrlagda vid låga flöden då vattnet går till intaget till kraftverket.

Länsstyrelsen bedömer att referensförhållandet på platsen är att alla arter har kunnat passera sträckan. Länsstyrelsen bedömer att miljöanpassningar ska utformas så att alla arter enligt referensförhållandet kan passera i upp- och nedströms riktning. Passageeffektiviteten behöver vara hög (95% i upp och nedströms riktning) för att lax ska uppnå tillräckliga tätheter i avrinningsområdet. En viktig del av miljöanpassningen är att fördela vatten till naturfåran så att denna inte torrläggs vid lågflöden. Naturfåran och fiskvägen måste ses som en helhet för att möjliggöra vandring.

Länsstyrelsen har klassat kulturmiljön som ett C-objekt (Område av kulturhistoriskt värde). Kvarnmiljön har ett kulturhistoriskt värde som i sitt sammanhang berättar om en minst hundraårig kunskap om hur vattnet togs tillvara för bland annat hanteringen av spannmål samt ett immateriellt värde med avseende på den enskilda insats och engagemang som krävts för att stensätta kanaler och damm. Beroende på vilka åtgärder som ska genomföras på platsen kan det eventuellt bli aktuellt med en fördjupad dokumentation.

Verksamhetsutövaren har preliminärt föreslagit en lösning som i korthet innebär att i dammen planeras för en fiskväg typ inlöp eller fiskramp.

Planerna är att anlägga en reglering så att vatten till naturfåran säkras vid lågflöden. Samt att intaget av vatten till kraftverket inte överstiger behovet av vatten. Dock kommer en mindre del vatten att även fortsättningsvis tappas via intagskanalen vid lågflöden. Även intaget av vatten vid drift av kraftverket kommer att överstiga slukförmågan något för att kunna avleda fisk via ett galler ner till naturfåran.

Länsstyrelsen tror att ett inlöp i dammen kan fungera som passagelösning om det utformas på rätt sätt. Länsstyrelsen anser inte att en tröskel är tillräcklig för reglering. Detta kan fördela ett basflöde till naturfåran men möjliggör inte en reglering av högflöden. Det gör att stora vattenmängder kommer gå via intagskanalen för att sedan gå tillbaka till naturfåran via bäcken och utskoven längre ned. Största delen av överskottsvattnet bör ledas till naturfåran vid dammen.

Bölarps kvarn

Idag utgör anläggningen ett definitivt vandringshinder under en stor del av tiden. Elfisken har inte kunnat påvisa att lax reproducerat sig uppströms men utesluter inte att havsöring har kunnat passera vissa år. Svagsimmande arter tar sig inte förbi.

Länsstyrelsen bedömer att referensförhållandet på platsen är att alla arter har kunnat

passera platsen. Troligen har sträckan ursprungligen utgjorts av en längre strömsträcka med låg lutning.

Länsstyrelsen anser att miljöanpassningar ska utformas så att både stark- och svagsimmande arter kan passera i upp- och nedströms riktning enligt referensförhållandet.

I de diskussioner som hittills förts har olika lösningar diskuterats. Verksamhetsutövarens huvudinriktning har varit att utgå från en den befintliga trappan men att modifiera denna till en bättre fungerande teknisk fiskväg och komplettera med ett inlöp nedströms.

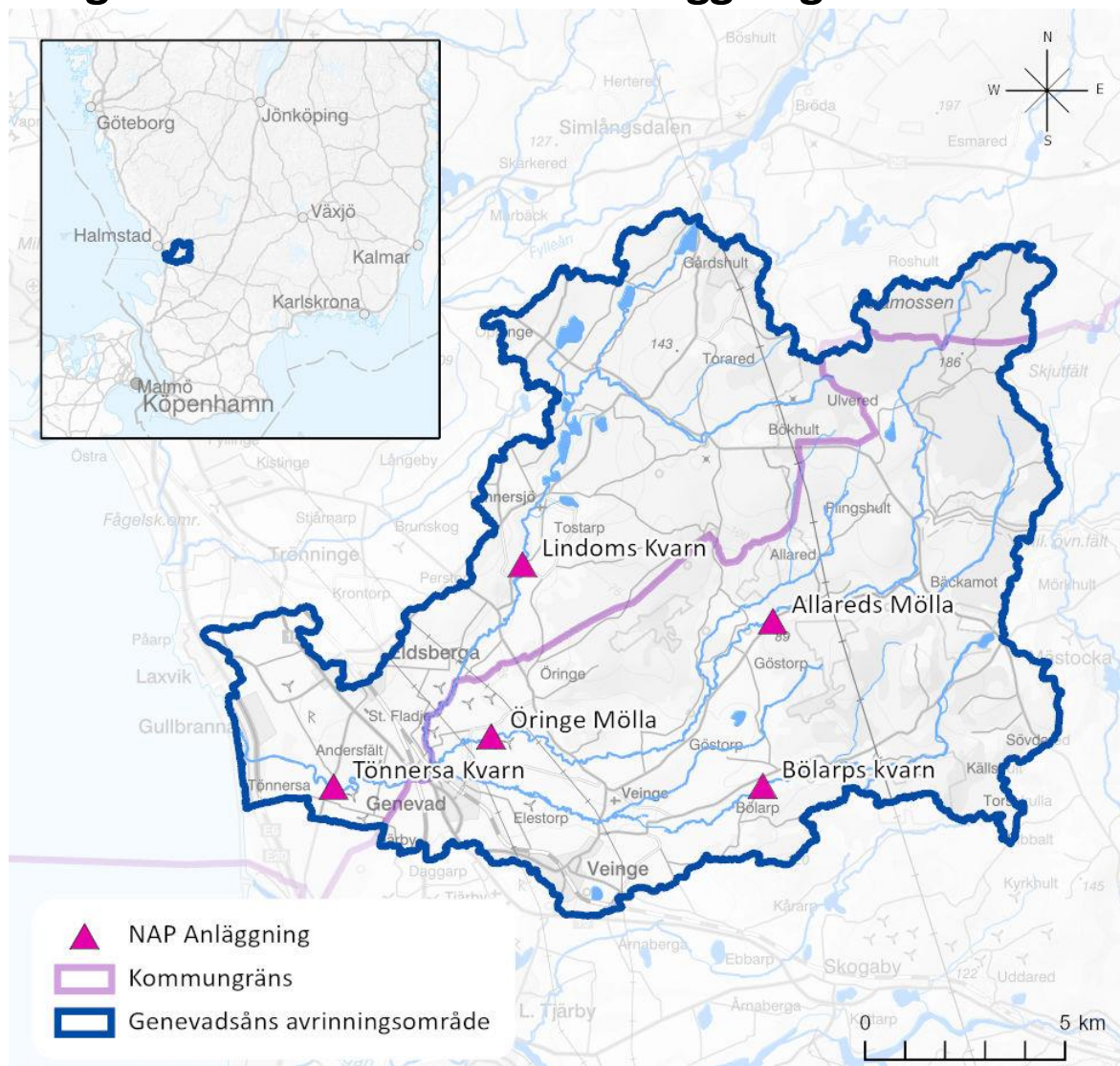
Länsstyrelsen bedömer att det finns utmaningar med låg vattenföring under delar av året och därmed begränsas möjligheten att uppnå en hög passageeffektivitet för alla fiskarter. Viktiga frågor i det fortsatta arbetet är att tillräckliga flöden avleds till fiskvägen och flyktöppningar för att säkerställa funktionen under olika flödesförhållanden.

Kvarstående frågor

Verksamhetsutövarna i Genevadsån avser att ansöka om omprövning för moderna miljötillstånd och kommer att åberopa att de har tillstånd enligt urminnes hävd. Länsstyrelsen råder verksamhetsutövarna om att söka tillstånd i de fall sökanden anser att det är tveksamt om underlaget är tillräckligt för en omprövning.

Verksamhetsutövaren vid Bölarps kvarn hävdar att det är Länsstyrelsen som äger anläggningens fisktrappa. Länsstyrelsen finner inga stöd för att det är Länsstyrelsen som äger fisktrappan och påpekar att det är upp till sökanden att klarlägga rådigheten och ansvaret för fiskpassagen inför kommande prövning.

Bilaga 1 Översigtskarta med anläggningar



Översigtskarta över Genevadsåns avrinningsområde med anläggningar som ingår i NAP utmärkta med trianglar. Genevadsån med mynningen och Alslövsån ligger i Halmstads kommun. Resterande delar av avrinningsområdet ligger i Laholms kommun.

Anläggning	Vattendrag	VattenförekomstID
Tönnersa kvarn	Genevadsån	Genevadsån (Mynningen-Alslövsån) - WA11813426
Lindoms kvarn	Alslövsån	Alslövsån - WA79064702
Öringe mölla, Allareds mölla	Brostorpsån	Genevadsån/Brostorpsån (Alslövsån-källorna) - WA61691534
Bölarps kvarn	Vessingeån	Vessingeån/Bölarpsån (Prästabäcken-källorna) - WA44777881

Bilaga 2 Lista över remissinstanserna

Verksamhetsutövare

Verksamhetsutövare Tönnersa kvarn

Verksamhetsutövare Lindoms kvarn

Verksamhetsutövare Allareds mölla

Verksamhetsutövare Öringe kvarn

Verksamhetsutövare Bölarps kvarn

Kommuner

Halmstads kommun

Laholms kommun

Myndigheter

Havs-och vattenmyndigheten

Naturvårdsverket

Kammarkollegiet

Svenska kraftnät

Riksantikvarieämbetet

Energimyndigheten

Intresseorganisationer

Genevadsåns vattenråd

Sveriges Fiskevattenägareförbund

Svensk vattenkraftsförening

Hallands vattenkraftsförening

Älvräddarna

Sportfiskarna

Naturskyddsföreningen

LRF (lantbrukarnas riksförbund)

Hallands ornitologiska förening
Hallands botaniska förening
Sveriges hembygdsförbund
Helsingborgs sportfiske och fiskevårdsklubb
SFK Abborren

Övriga

Vattenkraftens miljöfond
SLU artdatabanken

Bilaga 3 Till dig som äger ett vattenkraftverk – information om omprövning inom ramen för den nationella planen

Till dig som äger ett vattenkraftverk – information om omprövning inom ramen för den nationella planen

Äger du en vattenverksamhet som syftar till elproduktion där du anser att urminnes hävd gäller? Eller anser du att annan särskild rättighet eller tillstånd enligt äldre vattenlagar gäller? Det här brevet innehåller information om vad du bör tänka på inför en omprövning som sker inom ramen för den nationella planen.

Med det här brevet vill Länsstyrelsen informera dig om vad du bör tänka på inför en omprövning av din vattenverksamhet om du anser att:

- urminnes hävd gäller
- annan särskild rättighet gäller

Brevet riktar sig även till dig som har ett tillstånd enligt äldre lagstiftning. Det kan antingen handla om hela verksamheten eller delar av din verksamhet.

Som verksamhetsutövare behöver du så snart som möjligt ta ställning till om det räcker med en omprövning av din verksamhet eller om hela eller delar av din verksamhet behöver nytt tillstånd. Processerna för omprövning och ny prövning skiljer sig åt. Om du kommer fram till att du behöver ett nytt tillstånd måste du i god tid inför det att ansökan ska lämnas in till domstol genomföra samråd med myndigheter samt andra särskilt berörda.

Vad ska en ansökan om omprövning innehålla?

När du skickar in en ansökan om omprövning till mark- och miljödomstolen behöver du visa vilka tillstånd det är som ska omprövas. Därför ska en ansökan alltid innehålla:

- beskrivning av befintlig vattenverksamhet.
- beskrivning av tidigare tillstånd och villkor för vattenverksamheten. Det ska framgå vilket datum de är ifrån.

- kopia på gällande tillstånd för vattenverksamheten, för det fall ett sådant tillstånd finns. Se 22 kap. 1 d § miljöbalken.

För en fullständig beskrivning av vad en ansökan om omprövning ska innehålla se länkar nederst i dokumentet.

Urminneshävd eller annan särskild rättighet

Vissa befintliga verksamheter har inget tillstånd utan verksamheten bedrivs med stöd av en sådan särskild rättighet som likställs med tillstånd. Det kan till exempel vara urminneshävd, privilegiebrev eller annan särskild rättighet. Om du inte har ett tillstånd men anser att din verksamhet omfattas av en särskild rättighet så behöver din ansökan istället innehålla:

- bevisning som stödjer att verksamheten omfattas av en sådan rättighet, jfr 5 a § lag (1998:811) om införande av miljöbalken.

Du kan behöva sammanställa underlag som visar hur den åberopade rättigheten anses ha uppkommit, vad den består i och hur den åberopade rättigheten förhåller sig till dagens vattenverksamhet och drift. Underlaget ska visa att det finns en rättighet och vad rättigheten innebär.

En rättighet som bygger på urminneshävd måste ha utövats under en mycket lång tid. I rättsfall samt förarbeten till miljöbalken anges att anläggningen eller verksamheten ska ha funnits sedan 1882 eller tidigare och vara väsentligen oförändrad sedan dess.

Omprövning eller tillståndsprövning – mark- och miljödomstolen avgör

Även om du själv anser att det räcker med att din verksamhet omprövas så är det mark- och miljödomstolen som avgör vilken typ av ansökan som krävs för din vattenverksamhet.

Domstolen avgör

- om det räcker att ansöka om omprövning
- om du behöver göra en ny tillståndsprövning för hela eller delar av vattenverksamheten.

Mark- och miljödomstolen avgör också om din ansökan är komplett och innehåller tillräckligt med underlag för just din verksamhet.

Så när räcker det med en ansökan om omprövning? Om du kan bevisa att din verksamhet och vattenanläggning i sin helhet har tillstånd eller någon form av särskild rättighet räcker det med en ansökan om omprövning.

Om mark- och miljödomstolen anser att du inte har bevisat att din verksamhet och vattenanläggning har tillstånd eller någon form av särskild rättighet, behöver du ansöka om tillstånd för de delar av verksamheten och/eller anläggningen som saknar tillstånd. Då finns också krav på att du innan din nya ansökan om tillstånd genomför:

- samråd enligt 6 kap. miljöbalken, samt
- tar fram en miljökonsekvensbeskrivning

Om du själv bestämt dig för att söka nytt tillstånd för din verksamhet

Om du redan nu anser att din verksamhet helt eller delvis behöver ett nytt tillstånd behöver du genomföra ett samråd och ta fram en miljökonsekvensbeskrivning. Dessa åtgärder bör påbörjas så snart som möjligt om de inte redan har påbörjats. Detta för att hinna med dessa moment inför inlämning av ansökan till domstolen.

Du ska genomföra samrådet tillsammans med Länsstyrelsen och de enskilda som kan antas bli särskilt berörda av verksamheten eller åtgärden. Samråd kan också behöva genomföras med de övriga statliga myndigheter, de kommuner och den allmänhet som kan antas bli berörda av verksamheten eller åtgärden.

Undersökningar

Oavsett om du söker omprövning av din verksamhet eller nytt tillstånd kan du inför den kommande prövningen av verksamheten behöva utföra olika undersökningar av din verksamhets påverkan på omgivningen. Det är då viktigt att komma ihåg att vissa typer av undersökningar bara är möjliga att utföra under en speciell period på året. Det är viktigt att du påbörjar även undersökningarna i tid inför den kommande domstolsprövningen.

Vad händer om din ansökan inte är komplett?

Om mark- och miljödomstolen inte anser att din ansökan är komplett, kan de avvisa den. Det kan till exempel vara så att ansökan bara omfattar omprövning, men mark- och miljödomstolen anser att delar av vattenverksamheten bör tillståndsprövas på nytt. Eftersom en avvisning innebär att ansökan inte tas upp till prövning bör du noga överväga alternativen. Det vill säga: är det tillräckligt med en ansökan om omprövning? Eller behövs en ansökan om tillstånd?

Finansiering av kostnader

Det är Vattenkraftens miljöfond som avgör om du har rätt till finansiering vid prövning av din verksamhet. Kontakta gärna fonden om du undrar vilka kostnader du kan få ersättning för:

info@vattenkraftensmiljofond.se Växel: 031-320 44 99

Mer information

Du hittar mer information om vad en ansökan om omprövning ska innehålla på webbplatsen för Sveriges Domstolar och Havs- och vattenmyndighetens webbplats:

[Moderna miljövillkor - Nationella planen - Sveriges Domstolar](#)

[Ansökan om omprövning och tillstånd - Omprövning för moderna miljövillkor -](#)

[Vattenkraft och arbete i vatten - Havs- och vattenmyndigheten \(havochvatten.se\)](#)

Mer information om hur man genomför samråd enligt 6 kap. miljöbalken finns på

Naturvårdsverkets hemsida:

[Vägledning om specifik miljöbedömning – miljöbedömning för verksamheter och åtgärder - Naturvårdsverket \(naturvardsverket.se\)](#)



LÄNSSTYRELSEN
HALLANDS LÄN

Länsstyrelsen i Hallands län • Postadress: 301 86 Halmstad • Besöksadress: Slottsgatan 2
010- 224 30 00 • halland@lansstyrelsen.se • www.lansstyrelsen.se/halland