



# Kulturmiljöhänsyn vid plantering



Ungefär 200 000 hektar skogsmark slutavverkas årligen i Sverige.

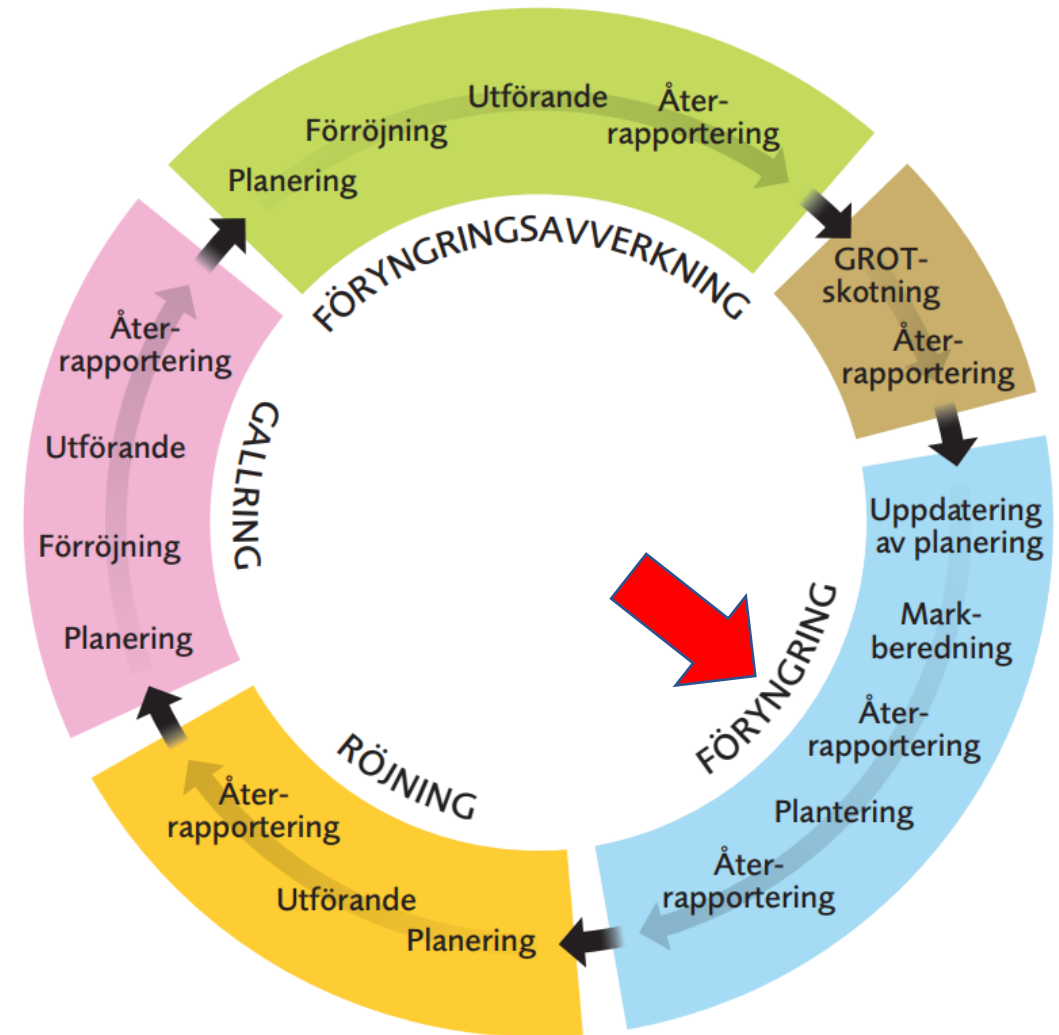
Under perioden 2018-2021 fördelade sig föryngringsmetoderna enligt följande:

- plantering 86 %
- naturlig föryngring 9 %
- sådd 3 %
- ingen åtgärd 2 %

Ungefär 80 % av skogsmarken markbereds maskinellt i Västra Götaland och Halland.

Källa: Skogsstyrelsens statistikdatabas

Skogsbrukscykeln till höger är hämtad från Skogforsk 2016, kompletterad av KomUT.





### Plantering eller annan åtgärd som påverkar fornlämning kräver beslut från Länsstyrelsen

I beslutet anges bland annat:

- hur nära fornlämningen du får plantera
- om markberedning tillåts och i så fall vilken markberedningsmetod du får använda
- hur nära fornlämningen du får markbereda
- hur nära fornlämningen du kan placera upplag av timmer och skogsbränsle
- övrig hänsyn, exempelvis att köra i dagsljus och när marken är torr eller frusen så att inga kör- eller släpskador uppkommer



**VISSTE DU ATT:** Har du forn- eller kulturlämning på din mark är det särskilt viktigt att genomföra skogsbruksåtgärder när det är torrt eller fruset i markerna. Körskador kan oåterkalleligt förstöra stora vetenskapliga och pedagogiska värden.



Som markägare förväntas du känna till om det finns forn- eller kulturlämningar på din mark.

Kulturmiljöregistret (KMR) och Skogens pärlor uppdateras kontinuerligt. Inför en åtgärd behöver du därför kontrollera om det finns en registrerad lämning på din mark.

Forn- och kulturlämningar hittar du i söktjänsterna:

- [Fornsök >](#)
- [Skogens pärlor >](#)



**Visste du att:** Det kan finnas forn- eller kulturlämningar i eller under vattenytan. Just nu pågår ett nationellt arbete med omprövning av vattenkraft för moderna miljövillkor. Det innebär bland annat att nyregistrering successivt sker av vattenanknutna forn- och kulturlämningar.



### När behöver du söka tillstånd för ingrepp i fornlämning?

Om du tror att en åtgärd kan komma att påverka en fornlämning eller närheten till en fornlämning behöver du söka tillstånd hos Länsstyrelsen. Fornlämningar får inte grävas ut, täckas över, rubbas, tas bort eller skadas. Du behöver söka tillstånd för bland annat:

- markberedning
- plantering
- stubbrytning
- naturvårdsbränning
- askåterföring
- gödning
- anläggning eller breddning av skogsbilväg
- markavvattning i skogsmark



**VISSTE DU ATT:** Ett röjningsröse kan vara flera tusen år gammalt. På bilden ser du hur ett avtorvat röjningsröse kan se ut. Bakom röjningsröset syns en granplantering. Foto: Pär Connelid.



### Hur söker du tillstånd till ingrepp i fornlämning vid skogsbruksåtgärder?

När du gör din avverknings- eller samrådsanmälan kan du välja ett av följande alternativ:

- I e-tjänsten på Skogsstyrelsens webbplats kan du välja att även skicka ditt ärende till Länsstyrelsen.
- Du kan också använda din avverknings- eller samrådsanmälan när du samråder eller söker tillstånd hos Länsstyrelsen.

Tänk på att vara ute i god tid när du söker tillstånd. Det är markägarens ansvar att se till att villkoren i beslutet följs i alla steg i skogsbruksåtgärder.

Läs mer:

[Länsstyrelsen Halland](#)

[Länsstyrelsen Västra Götaland](#)



**Visste du att:** Femstenarör ofta påträffas i skogsmark. De uppfördes förr som gränsmarkeringar mellan byar och socknar och går tillbaka till medeltid. Ordet rör betyder stenröse.



### Avverkningsanmälan

I din avverkningsanmälan ska du bland annat ange

- hur avverkningen ska utföras
- vilken miljöhänsyn som planeras
- hur förnygringen (planteringen) ska ske.

Sök tillstånd hos länsstyrelsen när en fornlämning berörs.

Samråd med länsstyrelsen när lämningens status inte är fastställd, exempelvis när den är bedömd som ”möjlig fornlämning”.

Det är lämpligt att återkoppla till skogsskötselplanens uppgifter och att uppdatera denna med länsstyrelsens beslut och villkor.



**Visste du att:** Om du uppmärksammar oregistrerade lämningar på din mark ska du ta kontakt med länsstyrelsen. Då kan du få relevanta villkor som stöd vid din skogsbruksåtgärd. Tänk på att även oregistrerade lämningar kan vara skyddade enligt kulturmiljölagen.

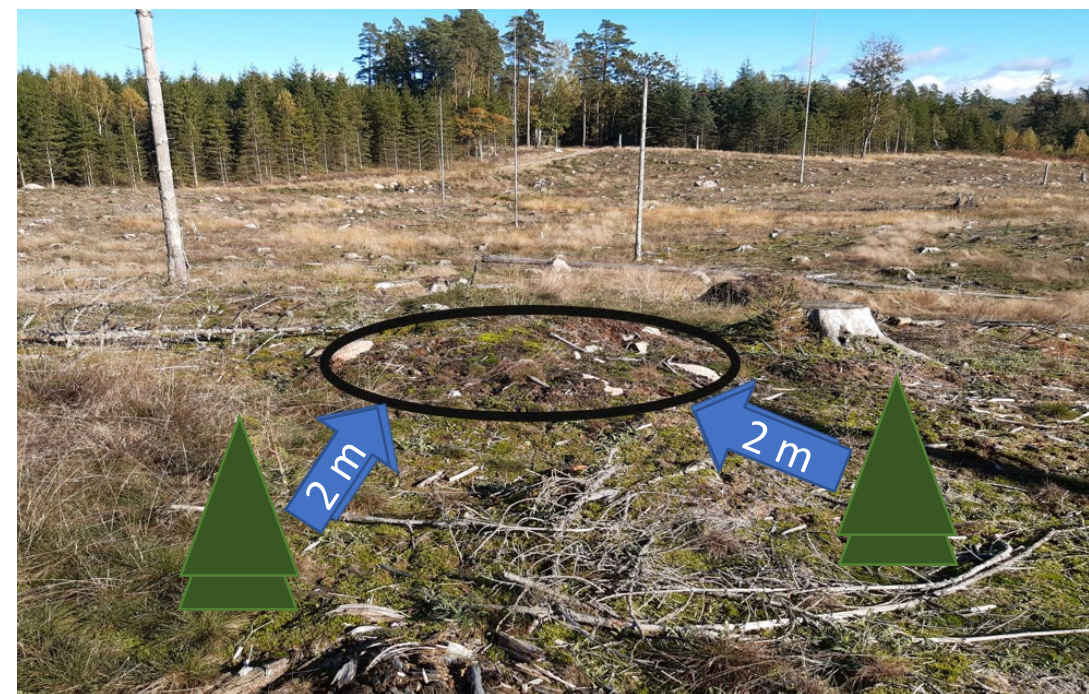


### Följ noga villkoren i länsstyrelsens beslut.

Maskinell markberedning och körning påverkar alltid kulturmiljöer negativt. Undvik detta i anslutning till alla kulturlämningar, oavsett deras status.

Plantera inte på eller nära kulturlämning. Respektera avstånden till fornlämning som anges i beslutet från länsstyrelsen. Då skapas en tydlighet i form av en kontrast i vegetationen - helt enkelt en glänta - mellan kulturlämningen och den kommande beskogningen.

Gläntan finns kvar vid nästa skogsbruksåtgärd och signalerar då tydligt till utföraren att området innehåller hänsynsobjekt.



**VISSTE DU ATT:** Det blir enkelt att visa hänsyn under hela skogens livslängd om du följer villkoren i Länsstyrelsens beslut eller följer anvisningar i Skogsstyrelsens målbilder. Bilden visar en plantering i ett röjningsröseområde, med avstånd enligt beslut från Länsstyrelsen.





### Sammanfattning plantering

- Följ noga villkoren i länsstyrelsens beslut när det gäller fornlämningar.
- Använd skogsbrukets framtagna målbilder vid andra kulturlämningar.
- Arbeta aldrig med maskin i anslutning till forn- eller kulturlämningar när det är blött i markerna, eller i mörker.
- Uppdatera alltid din skogsskötselplan med aktuell fornlämningsinformation inför varje åtgärd.

På så vis kommer framtida hänsyn vid övriga steg i skogsbrukscykeln att underlättas.

Vid osäkerhet kontakta din Länsstyrelse eller Skogsstyrelsen.



**VISSTE DU ATT:** Om du bevarar en glänta vid varje lämning under kommande skogsbruksåtgärder, genom exempelvis slyröjning, skapas en kontrast som tydliggör lämningarna under skogens hela livslängd. Detta är också positivt för andra värden, såsom biologisk mångfald och friluftsvärden.



## Kontakt

Har du frågor eller funderingar kring innehållet?  
Hör av dig via e-post till: [halland@lansstyrelsen.se](mailto:halland@lansstyrelsen.se)

