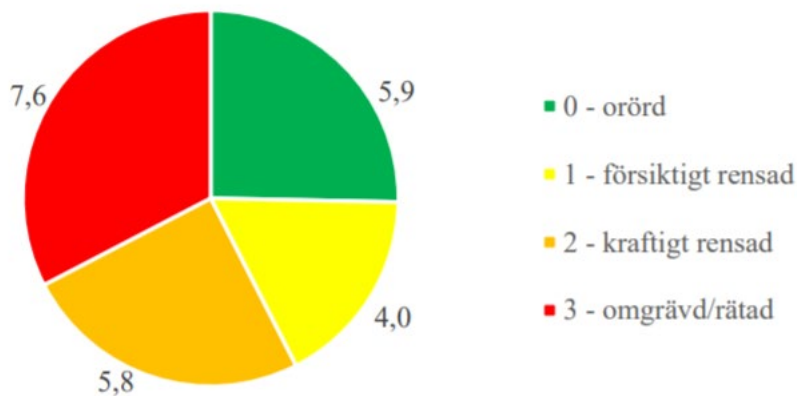


Biologisk återställning i Mieåns nedre del

Länsstyrelsen Blekinge | Telefon: 010-224 00 00 | E-post: andreas.holmberg@lansstyrelsen.se

Mieån | Karlshamn | HARO 85, WA23017508

Rensningsgrad i Mieån
(km)



Figur: Mieån klassas som orörd utmed 5,9 kilometer (26 %), försiktigt rensad utmed 4,0 kilometer (17 %), kraftigt rensad utmed 5,8 kilometer (25 %) och omgrävd/rätad utmed 7,6 kilometer (32 %)

Projektområde

Mieån har sina källor på Sydsmåländska sjöslätten. Vid sjön Mien börjar Mieåns huvudfåra sitt lopp mot Östersjön. Den rinner genom en markerad sprickdal med tre olika terrängtyper. Överst ett kullrigt plåtåområde rikt på små sjöar som sedan övergår till ett kuperat dallandskap, också rikt på små sjöar. Sista biten rinner Mieån genom ett sjöfattigt kustland. Berggrunden består uteslutande av sura bergarter, framför allt gnejsgranit och granodioriter.

Jordarterna består i den övre delen (uppströms Långasjön) av isälvsediment och morän. Nedre delarna består av morän, berg, isälvsediment och postglacial sand och grus.

Havsöring och lax leker i de nedre delarna av Mieån. Ett litet stationärt öringbestånd återfinns mellan Långasjön och sjön Mien, som även den har ett bestånd Mienöring avskilt från de nedströms. Mieån hyser ett litet bestånd av flodpärlmussla nära gränsen mot Kronobergs län. Andra intressanta arter som förekommer i anslutning till Mieån är safsa, kungsfiskare, sandkrypare och ål.

Föremål för projektet är delar av vattendragsvattenförekomsten nedströms Långasjön, WA23017508 Östersjön-Långasjön, delprojekt Tararpsdalen, Rosenberg och Nyemölle.



Länsstyrelserna

Orsak till åtgärder

Mieån är starkt präglad av mänsklig påverkan. 75% av dess sträckning är påverkad i olika omfattning. Mieån har spelat en viktig roll som flottningsled och en stor del av påverkan är flottledsrensningar. Vidare har det historiskt funnits många kvarnar, sågar och övrig industri. I samband med kraftuttag till dessa har åfåran anpassats för de behoven. Ett antal bestämmande sektioner har tagits bort och basnivån har på många sträckor sänkts, erosionen har ökat och kontakten med svämplanen minskat. Strukturer för att naturliga processer ska verka har till stor del försvunnit.

Den historiska mänskliga påverkan har inneburit att konnektiviteten i aktuella vattenförekomsten är klassad som *dålig*. Fokus för detta projekt är åtgärder i syfte att förbättra parametern Morfologiskt tillstånd i vattendrag vilken är klassad som *dålig* respektive *otillfredställande*. Utifrån *Hydromorfologiskt åtgärdsprogram för Mieån och Påkamålabäcken, 2019*, har ett antal åtgärdsfokus identifierats, bland annat att återskapa strömmande partier och återställa sänkta basnivåer. Åtgärder som sammanfaller med åtgärder framtagna inom vattenförvaltningen, bland annat ett par åtgärder *Biotopvård i vattendrag* i vattenförekomsten närmast havet.

Vad vi vill förbättra

Det övergripande målet är att återställa Mieåns naturliga strukturer och processer, att återställa viktiga habitat och öka uppfyllelsen av miljö kvalitets- samt bevarandemål.

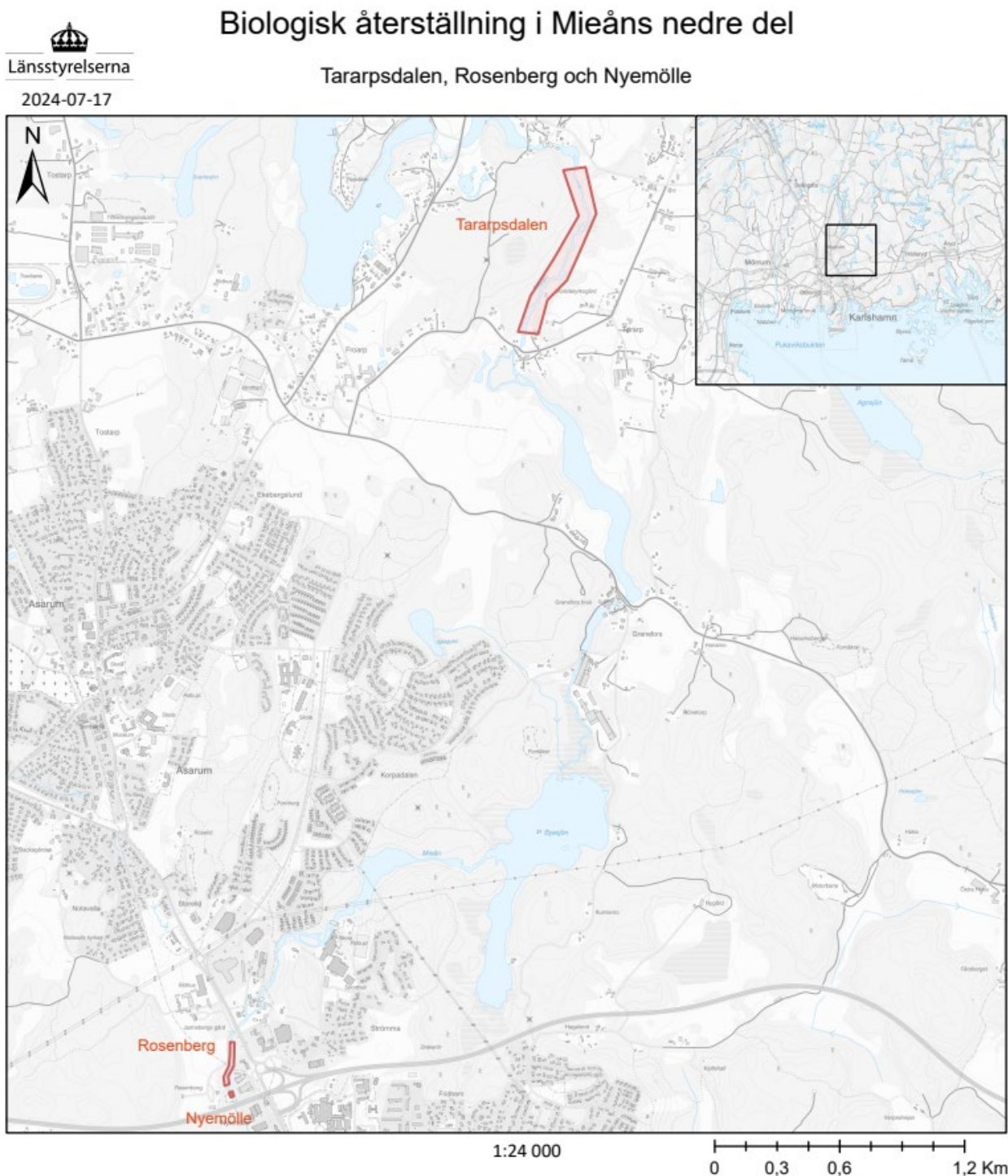
Utmed strömmande sträckor, B- och C-sträckor, där block och sten rensats undan är det viktigt att återföra de bortrensade strukturerna för att återskapa sträckans variation och ge förutsättningar för naturliga processer. Dessutom utgör de strömmande partierna bestämmande sektioner vilket påverkar basnivån i uppströms liggande mer lugnflytande partier. Närmare utloppet i havet återfinns mer finkorniga D- och E-sträckor där strukturer i form av död ved saknas.

De naturliga bestånden av öring, havsvandrande och stationära, är beroende av strömmande sträckor som lek- och uppväxtområden. Mien har ett svagt bestånd av flodpärlmussla som saknar föryngring och är mycket utsatt. Åtgärder för att rädda detta bestånd brådskar och åtgärder för att stimulera bestånden av värdfisken öring är viktiga i detta arbete. Ett pågående arbete pågår med infestering av älvegna öringar.

Ett mindre bestånd av tjockskalig målarmussla identifierades 2022 i Mieåns nedre delar där det finns behov av att återskapa även lugnare åsträckor bland annat i syfte att skapa gynnsamma levnadsbetingelser för den tjockskaliga målarmusslans bredare palett av värdfiskar, däribland mer svagsimmande arter.

Planerade åtgärder och aktiviteter

Stora delar av Mieån är som bild 1 visar i behov av biologisk rehabilitering. Blockåterställning är grundläggande åtgärder i arbetet med att återställa heterogeniteten i vattendraget. Åtgärderna Tararpsdalen och Nyemölle innebär återställande av bestämmande sektioner. Tillförsel av död ved och öppnande av sidofåror utgör ytterligare åtgärder. Rosenberg återfinns i ett alluvialt parti av ån där behovet av strukturer är stort. Åtgärden innebär bland annat återskapandet av död ved i syfte att skapa förutsättningar för positiva effekter av en fri utveckling.



Urvalet följer prioriteringsordningen som föreslagen, i bland annat, det hydromorfologiska åtgärdsprogrammet från 2018.

Planerad uppföljning

Åtgärderna föregås av inventering av musslor samt elfisken och följs upp år 1 och 5 efter genomförd åtgärd.

I samverkan med

Samarbetspartners är Nedre Mieåns FVOF, Karlshamn kommun och Biosfärområde Blekinge Arkipelag.

Länkar

Hydromorfologisk åtgärdsplan för Mieån och Påkamålabäcken:

<https://www.skogsstyrelsen.se/globalassets/projektwebbplatser/grip-on-life-ip/rapporter-grip-on-life/2019.03-hydromorfologiskt-atgardsprogram-for-miean-och-pakamalabacken.pdf>