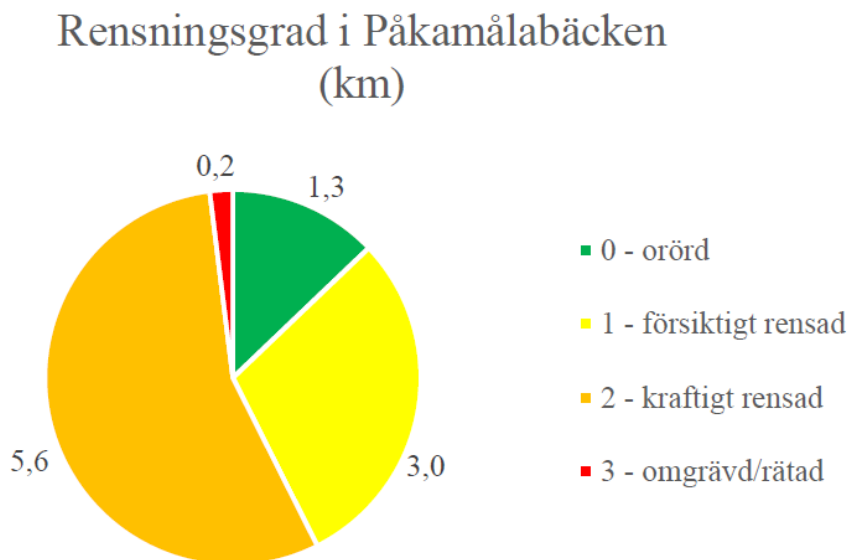


# Biologisk återställning i Påkamålabäcken

## Sträcka 11-14, 25-28

Länsstyrelsen Blekinge | Telefon: 010-224 00 00 | E-post: andreas.holmberg@lansstyrelsen.se

Påkamålabäcken | Karlshamn | HARO 85, WA40052951.



Figur 1 Påkamålabäcken klassas som orörd utmed 1,3 kilometer (13 %), försiktigt rensad utmed 3,0 kilometer (30 %), kraftigt rensad utmed 5,6 kilometer (55 %) och omgrävd/rätad utmed 0,2 kilometer (2 %)

## Projektområde

Påkamålabäcken rinner från Västra Svansjön till Mieån där den mynnar mellan Björkesjön och Jeppshoka. Ekologisk status bedöms vara Måttlig då kvalitetsfaktorn fisk bedömts vara måttlig.

Berggrunden runt Påkamålabäcken består liksom i Mieån av sura bergarter som gnejsgranit och granodioriter. Jordarterna i Påkamålabäcken består mestadels av morän med inslag av berg och isälvsediment. Nedströms första vandringshindret Pernilshoka ett par hundra meter uppströms utflödet i Mieån har öring iakttagits. Enbart en elfiskelokal finns inrapporterad i Svenskt elfiskeregister där man enbart har fångat gädda och abborre vid tre elfisketillfällen.

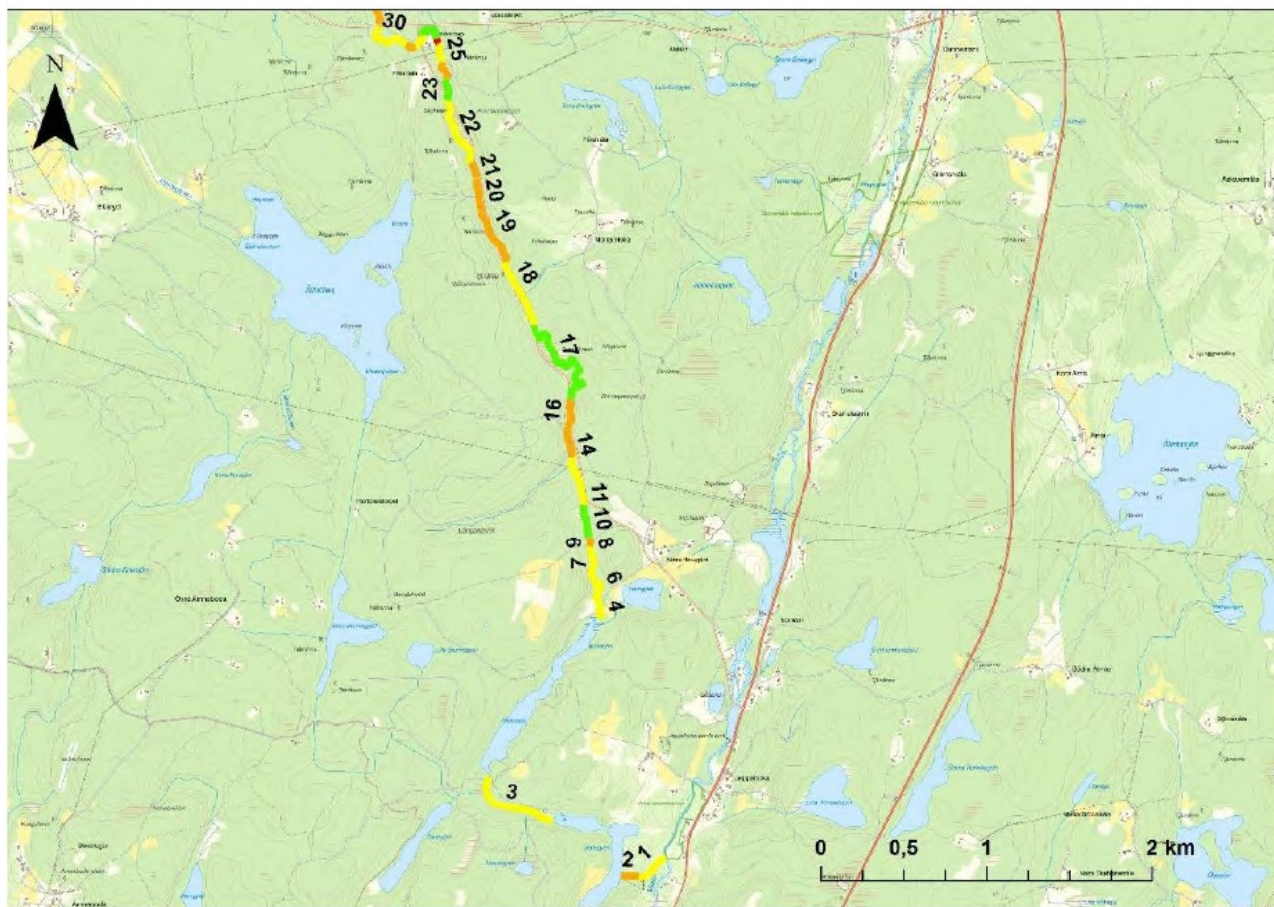
Vandringshindret Pernilshoka åtgärdades 2023 och arbetet med att återställa Påkamålabäcken fortskrider.

Påkamålabäcken biotopkarterades 2019 och en åtgärdsplan framtogs i samband med detta. (Nås via länk i slutet av dokumentet.) Drygt 10 km biotopkarterades och 19 åtgärdsförslag togs fram. Drygt 60 % av sträckan omfattas av åtgärdsförslag. 3 definitiva vandringshinder identifierades. Efter att



Länsstyrelserna

Pernilshoka åtgärdades kvarstår 2 stycken: Västra Nils-Peters torp samt vägpassage under väg 601 mellan Grimsmåla och Dannemark.



Figur 2 Biotopkarterade sträckor i nedre Påkamålabäcken. Sträcknummer visas och sträckans rensningsgrad klassas (grönt = orörd, gult = försiktigt rensad, orange = kraftigt rensad och rött = omgrävd/rätad).

Det övergripande målet med projektet är God ekologisk status för vattenförekomsten. I dagsläget bedöms status som Måttligt på grund av status för fisk. Påkamålabäcken har även potential att stimulera öringpopulationen i Mieån om passerbarhet, lek- och uppväxtområden återskapas. Havsöring och lax leker i de nedre delarna av Mieån. Ett litet stationärt öringbestånd återfinns mellan Långasjön och sjön Mien, som även den har ett bestånd Mienöring avskilt från de nedströms. Mieån hyser ett litet bestånd av flodpärlmussla nära gränsen mot Kronobergs län.

Föremål för projektet är delar av vattendragsvattenförekomsten mellan Västra Svansjön och utloppet i Mieån. Delprojektet berör sträckorna 11-15 samt punktvisa insatser för konnektivitet utmed sträckorna 25-28.

### Orsak till åtgärder

Påkamålabäcken är starkt präglad av mänsklig påverkan. Över 80 % av dess sträckning är påverkad i olika omfattning. Ett antal bestämmande sektioner har tagits bort och basnivån har på många sträckor sänkts, erosionen har ökat och kontakten med svämplanen minskat. Strukturer för att naturliga processer ska verka har till stor del försvunnit.

Den historiska mänskliga påverkan har inneburit att konnektiviteten i aktuella vattenförekomsten är klassad som dålig. Fokus för detta projekt är åtgärder i syfte att förbättra parametern Konnektivitet och Morfologiskt tillstånd vilka är klassade som dålig respektive otillfredställande. Utifrån Hydromorfologiskt åtgärdsprogram för Mieån och Påkamålabäcken, 2019, har ett antal åtgärdsfokus identifierats, bland annat att återskapa strömmande partier och återställa sänkta basnivåer. Åtgärder som sammanfaller med åtgärder framtagna inom vattenförvaltningen, bland annat ett par åtgärder Biotopvård i vattendrag i vattenförekomsten närmast havet.

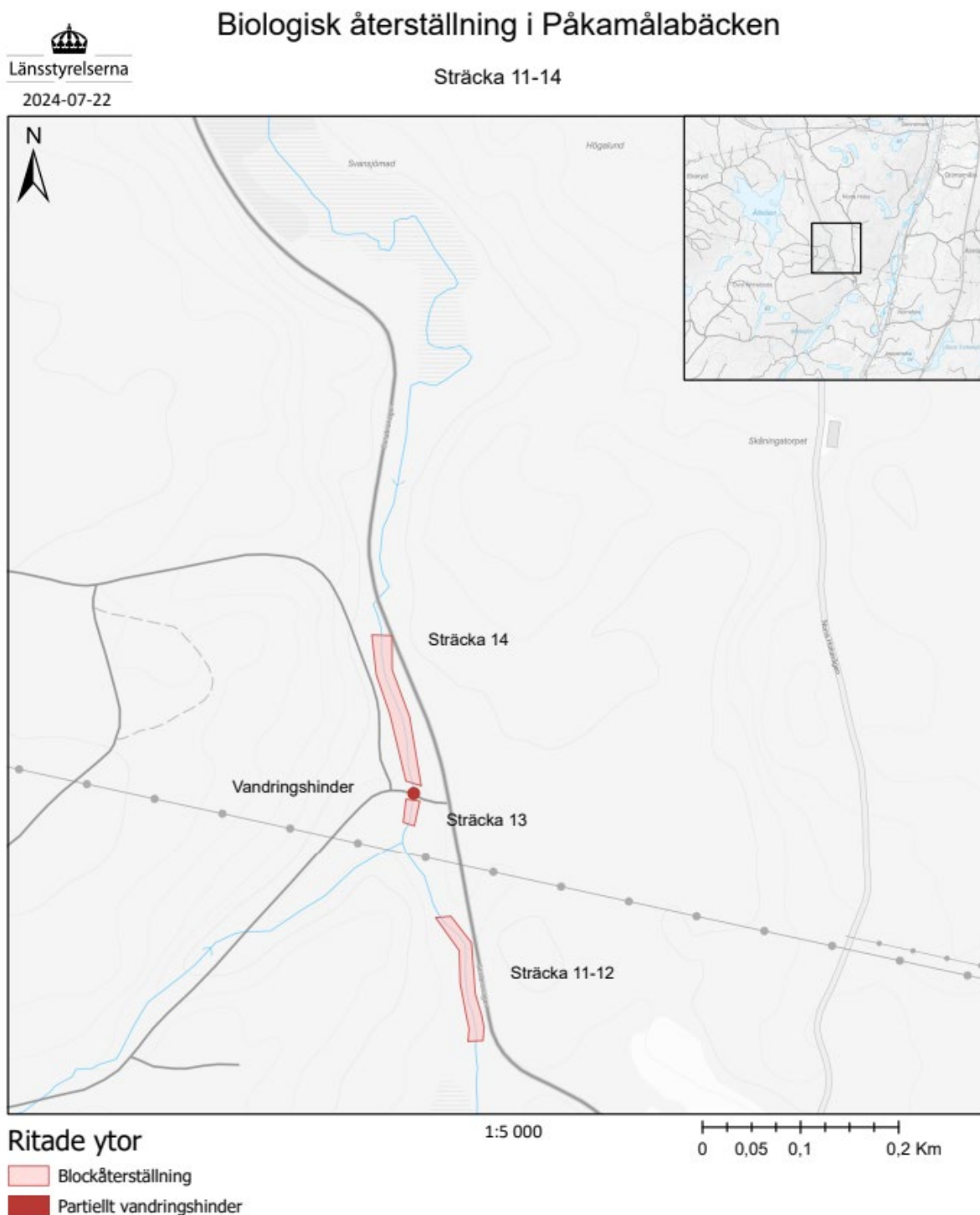
### ***Vad vi vill förbättra***

Det övergripande målet är att återställa Påkamålabäckens naturliga strukturer och processer, att återställa viktiga habitat och öka uppfyllelsen av miljö kvalitets- samt bevarandemål.

Utmed strömmande sträckor, B- och C-sträckor, där block och sten rensats undan är det viktigt att återföra de bortrensade strukturerna för att återskapa sträckans variation och ge förutsättningar för naturliga processer. Dessutom utgör de strömmande partierna bestämmande sektioner vilket påverkar basnivån i uppströms liggande mer lugnflytande partier.

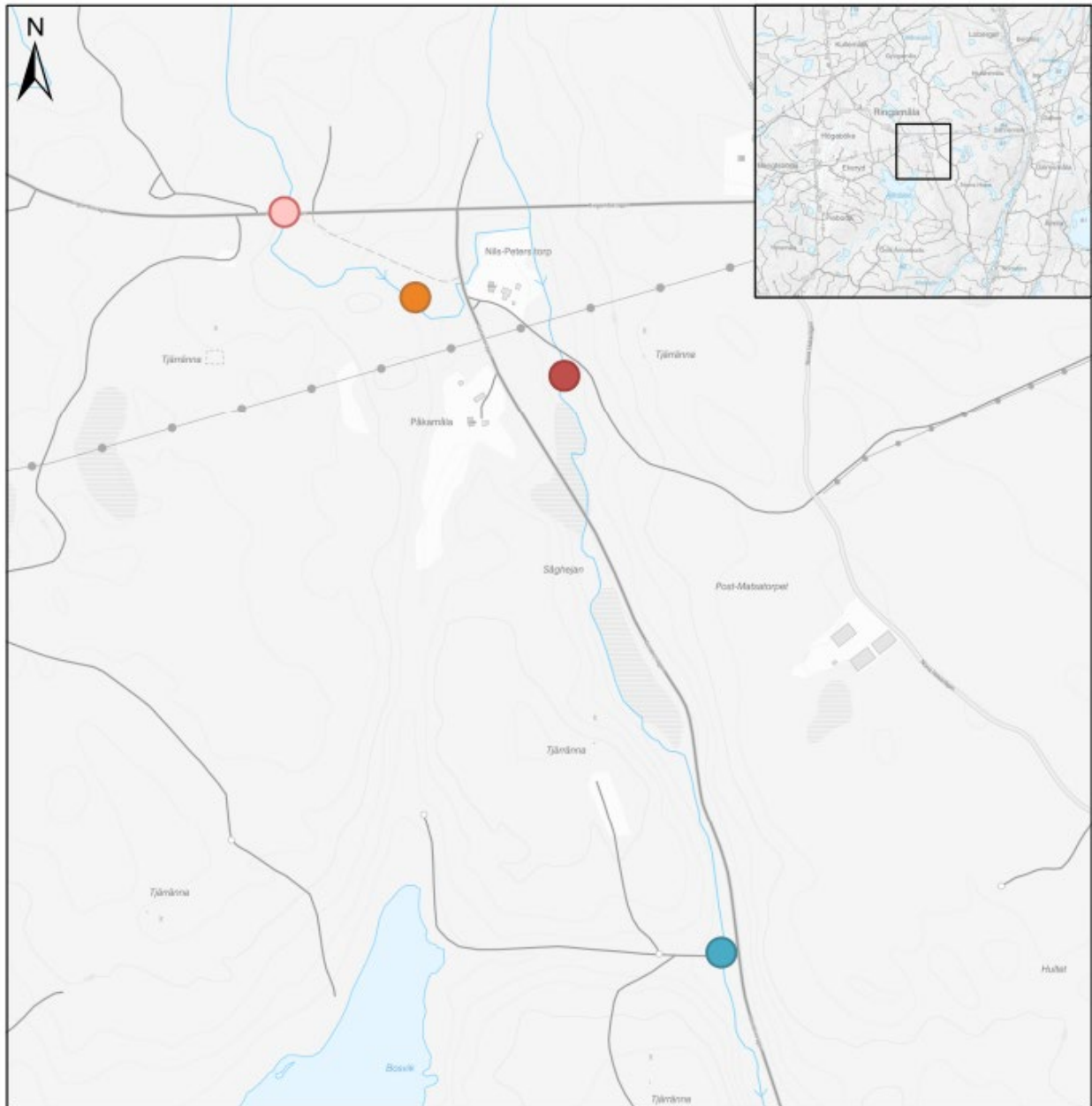
## Planerade åtgärder och aktiviteter

Stora delar av Påkamålabäcken är som bild 1 visar i behov av biologisk återställning. Längs sträckorna 11-15 ska blockåterställning genomföras under 2024. Därutöver ska tre partiella vandringshinder åtgärdas, varav minst två under 2024. Under 2024 ska ytterligare åtgärder projekteras. Sträcka 15 som återfinns strax nedströms Svansjömad på kartan nedan är kraftigt rensad. Den utgör en bestämmande sektion som påverkar maden uppströms. Ett återställande av den bestämmande sektionen, och därmed den historiska våtmark som maden utgjort, ska genomföras. Projektering av åtgärden sker 2024.



# Biologisk återställning i Påkamålabäcken

Sträcka 24-28, vandringshinder



## Ritade ytor

- Partiellt vandringshinder, vägtrumma
- Partiellt vandringshinder, Östra Nils-Peters torp
- Definitivt vandringshinder, Västra Nils-Peters torp
- Definitivt hinder, Trafikverket

Urvalet följer prioriteringsordningen som föreslagen, i bland annat, det hydromorfologisk åtgärdsprogrammet från 2019.

## Planerad uppföljning

Åtgärderna föregås av inventering av musslor samt elfisken och följs upp år 1 och 5 efter genomförd åtgärd.

## I samverkan med

Samarbetspartner är markägare på aktuella fastigheter.

## Länkar

Hydromorfologisk åtgärdsplan för Mieån och Påkamålabäcken:

<https://www.skogsstyrelsen.se/globalassets/projektwebbplatser/grip-on-life-ip/rapporter-grip-on-life/2019.03-hydromorfologiskt-atgardsprogram-for-miean-och-pakamalabacken.pdf>