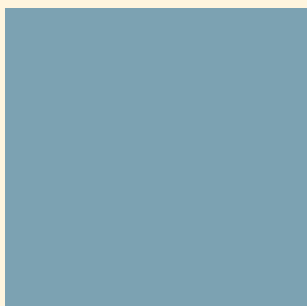
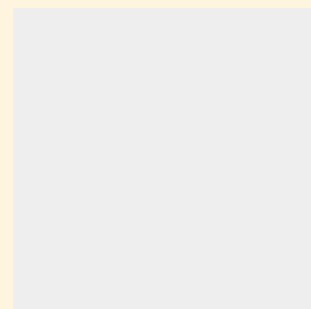
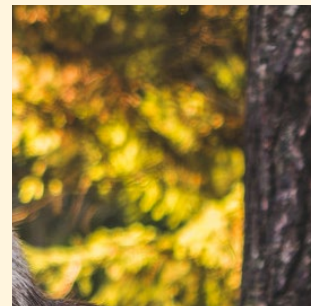
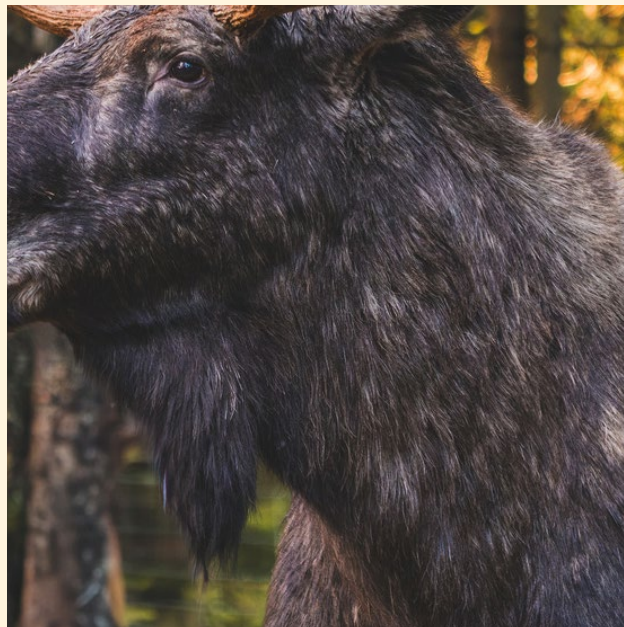
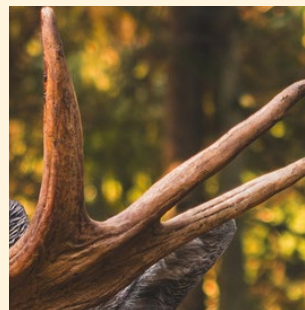
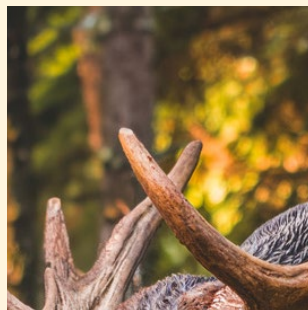


# Regional förvaltningsplan för älg i Skåne

Alces alces





Planen har upprättats av Länsstyrelsen Skåne och beslutats av Viltförvaltningsdelegationen den 3 december 2024.

Titel: Regional förvaltningsplan för älg i Skåne  
Utgiven av: Länsstyrelsen Skåne  
Författare: Emelie Nilsson och Cajsa Söder  
Copyright: Länsstyrelsen Skåne  
ISBN:  
Rapportnummer:  
Diarienummer: 11722-2024  
Utgivningsår: 2024  
Omslagsbild: Mostphotos

# Förord

Den regionala förvaltningsplanen för älg i Skåne län har tagits fram av Länsstyrelsen i samarbete med länets viltförvaltningsdelegation.

Förvaltningsplanen vänder sig till markägare, jägare, Skånes älg förvaltningsgrupper och älgskötselområden samt övriga intressenter. Förvaltningsplanen ska verka som stöd och vägledning för länets älgförvaltningsområden vid deras förvaltning av de lokala älgstammarna samt för viltförvaltningsdelegationen i frågor som rör älgstammen på regional nivå. Förvaltningsplanen gäller tills vidare och revideras vid behov.

# Innehåll

<b>FÖRORD</b> .....	3
<b>INLEDNING</b> .....	5
Nuläge .....	7
Älgen i Skåne .....	7
Skogen i Skåne .....	8
<b>MÅLSÄTTNINGAR</b> .....	9
Övergripande målsättning.....	9
Mål för älgstammen och jakten .....	9
Mål för skogen och fodertillgången.....	9
Mål för trafiksäkerheten .....	10
Mål om samverkan och dialog mellan och inom förvaltningsnivåer .....	10
Förvaltningsåtgärder .....	11
Åtgärder för mål om älgstammen och jakten.....	11
Åtgärder för mål om skogen och fodertillgången .....	11
Åtgärder för mål om trafikolyckor .....	11
Förbättrad samverkan mellan och inom förvaltningsnivåer .....	11
<b>SYSTEMATISK OBSERVATION</b> .....	13
Älgportalen.....	13
Rapportering fälld älg.....	13
Slutrapportering av jakt .....	14
Inventering .....	14
Skogen .....	14
Älgstammen .....	14
Utökade metoder (vid behov):.....	14
<b>UNDERLAG FÖR MER KUNSKAP</b> .....	15
<b>REFERENSER</b> .....	16
<b>BILAGA 1. ÅRSHJUL FÖR FÖRVALTNINGEN</b> .....	17
Årlig tidsplan för älgförvaltningen i Skåne län.....	17
<b>BILAGA 2. ÄLGFÖRVALTNINGSSYSTEMET</b> .....	18
Juridiskt ramverk .....	18
Organisatoriskt ramverk .....	18
Naturvårdsverket .....	19
Länsstyrelsens uppdrag och ansvar.....	19
Älgförvaltningsområde .....	19
Älgjaktområde och oregistrerad mark.....	19
<b>BILAGA 3. KALVSLAKTVIKTER 2021</b> .....	20
<b>BILAGA 4. ATT ANVÄNDA LST MOOSE DATA</b> .....	21

# Inledning

Med start den 1 januari 2012 började ett nytt älgförvaltningssystem att gälla i Sverige med syfte att åstadkomma en ekosystembaserad förvaltning med en älgpopulation i balans med foderresurserna, samtidigt som förvaltningen ska utgå från en lokal och regional nivå (SOU 2009:54).<sup>1</sup>

Dagens älgförvaltningssystem bör förändras i syfte att skapa en älgstam av hög kvalitet i balans med betesresurserna. Förvaltningen bör ta hänsyn till viktiga allmänna intressen som rovdjur, motverkande av trafikolyckor med älg, skador på skog samt inverkan på övrig biologisk mångfald. Morgondagens älgförvaltning bör präglas av samverkan mellan de aktörer som påverkar älgstammen”  
**(Ur Propositionen 2009/10:239)<sup>2</sup>**

Älgen (*Alces alces*) är en nationell symbol för Sverige och utgör en viktig förnyelsebar resurs

1 Statens offentliga utredning 2009:54 - Uthållig älgförvaltning i samverkan.

2 Proposition- Älgförvaltningen (2009/10:239).



i form av jaktbart vilt, kött, naturupplevelse, turistattraktion samt föda för rovdjur.

Älgstammen påverkas till stor del av markanvändning, fodertillgång, klimat och kvalitet på reproducerande individer. Markägare och jägare har därför en viktig roll i älgstammens utveckling genom valet av förvaltningsåtgärder gällande mark och vilt. Genom en selektiv avskjutning kan jägarna styra det genetiska urvalet av de individer som finns kvar i stammen samt påverka det samlade betestrycket. Markägarna råder över markanvändningen som har stor betydelse för fodertillgång och betestryck. Det är viktigt att beakta att förvaltningen behöver vara långsiktig eftersom det tar ett par älggenerationer innan effekterna av de åtgärder som genomförs ger resultat.

Att aktivt förvalta mängden tillgängligt foder, ta hänsyn till konkurrens från andra klövviltarter samt till effekterna på den biologiska mångfalden är viktiga parametrar att beakta för att uppnå målen inom älgförvaltningen.

## LÄS OCH SE MER



Ta del av filmer och utbildningsmaterial om foderskapande åtgärder som har tagits fram i projektet *Vild och Bortskämd* på Länsstyrelsen Skånes hemsida.

Projektet *Mera tall* handlar om balansen mellan skog och vilt. Läs mer om arbetet inom Mera tall på [www.skogsstyrelsen.se/meratall](http://www.skogsstyrelsen.se/meratall)

**Figur 1.** Adaptiv förvaltning innebär att formulera mål, genomföra åtgärder för att uppnå målen och därefter utvärdera åtgärderna i den mån det är möjligt. Utifrån detta kan nya mål formuleras eller andra åtgärder användas<sup>3</sup>.

<sup>3</sup> Sveriges lantbruksuniversitet. Adaptiv älgförvaltning. 04 september 2023.



Foto: Mostphotos

#### **FAKTA: ÄLGENS BIOLOGI**

Älg förekommer på norra halvklotet och lever till stor del i boreala skogar men även i andra miljöer. I Sverige förekommer älg i hela landet utom på Gotland.

Älgen föredrar en varierad kost och anpassar sig efter det som finns tillgängligt och till vilka andra djur som konkurrerar om maten. Blad från lövträd och örter dominerar under sommar, bärris och ljung under vår och höst, och kvistbete vintertid.

Brunsten och parningstid sker under hösten (september och oktober). Tjurar kan para sig med en eller flera kor.

Efter en dräktighet på åtta månader (ca 235 dygn) föder älgkon en eller två kalvar i maj-juni. Kalvarna stannar kvar hos modern till följande år strax innan nya kalvar ska födas.

Livslängden är upp till 15–25 år gammal. En älgko kan föda kalvar årligen åtminstone upp till 20 års ålder.

Älgtjurarna är i genomsnitt 20 procent större än älgkorna och en vuxen älg väger mellan 200–700 kg.

Tjurarnas horn kan vara av två olika typer, antingen stånghorn (Cervina) eller skovelhorn (Palmata). Hornen fälls i december till mars och efter någon månad börjar nya horn att växa ut. De växer fram till i augusti–september strax före brunsten. Hornen är som störst när tjurarna är 8–10 år.

Älgar har så kallade hemområden. Dessa kan vara mellan ca 500–5000 ha stora. En älg kan dock röra sig över betydligt större områden vilket är viktigt att beakta i förvaltningen. Kalvförande kor kan vara relativt stationära medan äldre tjurar rör sig över större områden, speciellt under brunsten.

Älgen är en solitärt levande art där individer lever var för sig, förutom älgkor med årskalv som rör sig tillsammans. Under vissa delar av året kan älgarna dock samlas i mindre grupper, särskilt under vintertid.

Jakten är den huvudsakliga dödsorsaken för svenska älgar. Andra dödsorsaker är predation av rovdjur, trafiken och sjukdomar.<sup>4 5</sup>

4 Sveriges Lantbruksuniversitet 2024. Manualer och rapporter för viltförvaltning.

5 Sveriges Lantbruksuniversitet 2024. Artdatabanken – Artfakta Älg.

## Nuläge

Under det senaste decenniet har älgstammen i Sverige minskat. Anledningen är troligen en kombination av flera faktorer som jakt, foderutbudet med försämrad variation och kvalitet, ökad foderkonkurrens från annat klövvilt, predation samt av klimatförändringar. Historiskt sett finns en stor variation i hur avskjutningen av älg har sett ut över åren.

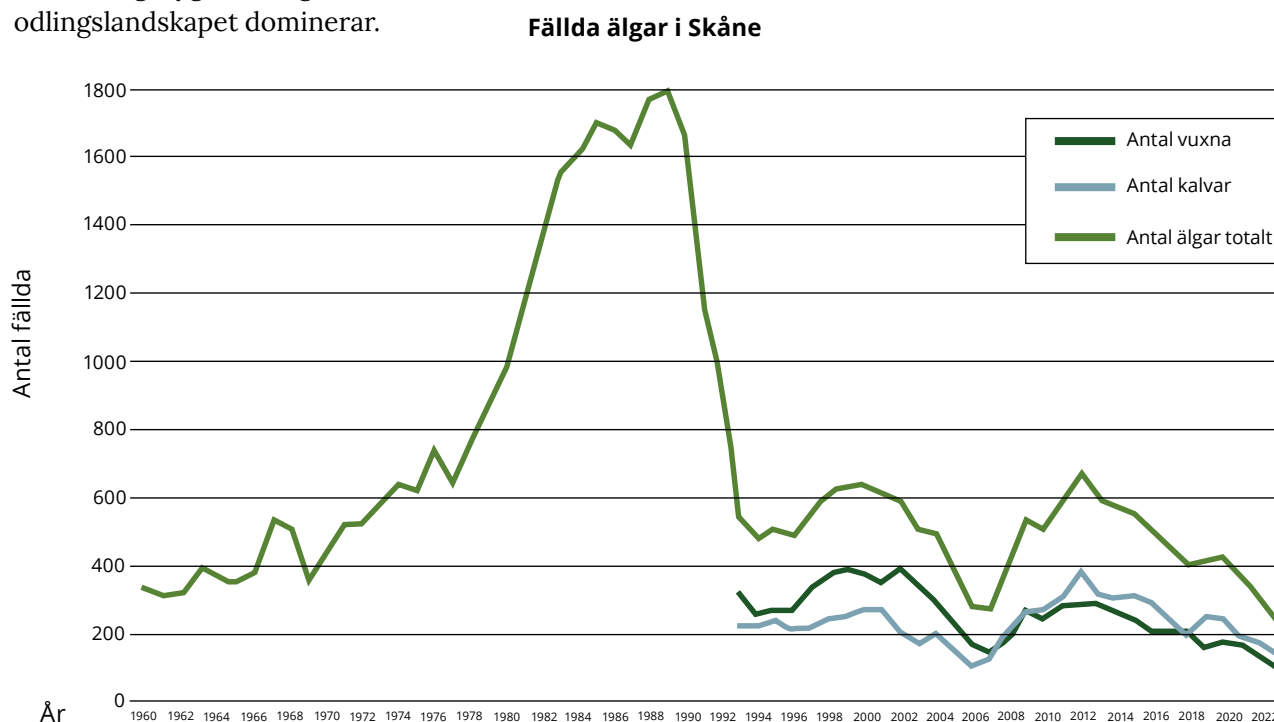
## Älgen i Skåne

I Skåne förekommer alla sex klövviltsarter (älg, kronvilt, dovvilt, rådjur, vildsvin och mufflonfår) som konkurrerar om fodertillgången i områden där klövviltsstammarna är täta och överlappar.<sup>6</sup> Därför bör även förvaltning av övriga klövviltspopulationer beaktas vid målsättningarna för älgpopulationen i ÄFP/ÄSP. Älgstammens täthet skiljer sig åt lokalt, stammen är som högst i Skånes norra delar där det är skogsbygd och lägre i södra Skåne där odlingslandskapet dominerar.

Skåne är uppdelat i fem älgförvaltningsområden (ÄFO) som styrs av tre älgförvaltningsgrupper (ÄFG). Varje ÄFG består av tre markägarrepresentanter och tre jägarrepresentanter, där en markägarrepresentant är ordförande och har utslagsröst (NFS 2011:7). Det är upp till varje ÄFO att efter samråd med Älgskötselområdena (ÄSO) fastställa lämplig täthet utifrån lokala förutsättningar.

Mellersta norra och Nordvästra ÄFO styrs av samma ÄFG, Södra och mellersta ÄFO styrs av samma ÄFG medan Nordöstra ÄFO styrs av en egen ÄFG. I dagsläget finns det 23 registrerade ÄSO'n samt 49 licensområden (år 2024).

Därutöver har vi en stor areal oregistrerade områden som har allmän jakttid efter årskalv under de fem första dagarna på älgjakten (8–12 oktober).



**Figur 2.** Antalet fällda älgar som rapporterats in i Skåne över tid, samt fördelning av vuxna och kalvar mellan jaktåren 1993–2023. Avskjutningsstatistik mellan 1960–1992 är från Viltdata.se och 1993–2023 från Älgdata.se

<sup>6</sup> Robert Spitzer. Umeå 2019. Trophic resource use and partitioning in multispecies ungulate communities. Doctoral thesis



**Figur 3.** Karta över älgförvaltningsområdena i Skåne län. Länsstyrelsen i Skåne län.

## Skogen i Skåne

*Skogen är en nationell tillgång som ska skötas så att den uthålligt ger en god avkastning samtidigt som den biologiska mångfalden behålls. Vid skötseln ska hänsyn tas även till andra allmänna intressen. (Ur Propositionen 1992/93:226)*

Ungefär 70% av Sveriges yta är täckt av skog<sup>7</sup> och som en av världens största exportörer av massa, papper och sågade trävaror är skogen en viktig resurs för Sverige. Såväl ekonomiskt och socialt som miljömässigt. Det totala exportvärdet av svenska skogsprodukter uppgick under 2023 till cirka 184 miljarder kronor.<sup>8</sup>

Skånes skogar är unika. Här möter den mellaneuropeiska lövskogsregionen (den nemoral zonen) det norra barrskogsbältet (Taigan). Skåne består av ungefär 32% skogsmark, varav andelen bördig mark är 32%, andelen mellanmark är 62% och magra marker

utgör 6%. Ungskogens sammansättning består av 84% granskog, 3% tallskog, 4% barrblandskog och 9% övrig skog.<sup>9</sup>

Stora betesskador inom skogen orsakar inte bara en betydande produktionsförlust utan bidrar också till en minskad benägenhet bland markägare att plantera tall och lövträd. Tall, tillsammans med bärris och ljung, är älgens viktigaste stapelföda vintertid och särskilt omtyckt är tall som står på bördigare marker. Att gran är mindre betesbegärlig än tall är en bidragande orsak till att markägare ofta väljer att förnygra med gran på ståndorter lämpade för tall. Det leder till att markens produktionsförmåga inte nyttjas fullt ut samt höjer betestrycket på kvarvarande tallskog eftersom mängden tillgängligt foder för klövviltet i skogen minskar. Trädslag som är olämpliga på viss typ av mark är också mer sårbara för klimatförändringar. Siffrorna har på senare år vänt uppåt för antalet sålda tallplantor, samt andel tall på tallmark.

7 SLU, Riksskogstaxeringen

8 Skogsindustrierna

9 Abin Rapport (skogsstyrelsen.se)

# Målsättningar

Målsättningarna för älgförvaltningen i Skåne ska vara långsiktiga och adaptiva samt utgå från de förutsättningar som finns i länet. Förvaltningsmålen bör vara SMARTa, det vill säga *Specifika, Mätbara, Accepterade, Realistiska* och *Tidsatta*.<sup>10</sup> Vid tillkommande av ny kunskap eller vid ändrade förhållanden ska målsättningarna revideras. För att nå målen på alla nivåer ska älgförvaltningsplanerna (ÄFP) och älgskötselplanerna (ÄSP) ses över varje år och vid behov revideras. Lokala samråd är en förutsättning för en fungerande adaptiv förvaltning och måste följas upp lokalt och regionalt.



## Mål för älgstammen och jakten

Målsättningen är att:

- Medelåldern i populationen ska vara hög. Kalvandelen av den årliga avskjutningen inom ett ÅSO bör därför ligga på minst 60%.
- Tjurandelen i populationen bör ligga inom intervallet 30–40% av vuxna älgar i älgobsen.
- Reproduktionstalet bör vara minst 0,65 kalvar per vuxet hondjur.
- Medelslaktvikten för kalv bör inte minska från dagens nivåer (treårsmedelvärdet för 2021–2023: 51,6 kg). Det långsiktiga målet för medelslaktvikten är 65 kg.

### Uppföljning

Mäts genom basmetoderna avskjutningsstatistik, älgobs (fyraårsmedelvärde) och slaktvikt på älgkalvar som SLU rekommenderat.

# Övergripande målsättning

Älgstammen i Skåne ska vara av god kvalitet i långsiktig balans med betesresurserna tillsammans med övriga hjorddjur (Cervidae). En älgstam av god kvalitet medger färre djur i vinterstam och därmed mindre betesskador. Förvaltningen ska inkludera och ta hänsyn till andra viktiga allmänna intressen såsom jaktens betydelse, älgens påverkan på biologisk mångfald, rovdjursförekomst, skador på jordbruk och skog samt trafiksäkerheten. Älgförvaltningen ska präglas av samverkan mellan de aktörer som påverkar älgstammen. Det är markägare och jägare som tillsammans ansvarar för älgförvaltningen.



## Mål för skogen och fodertillgången

Målsättningen är att:

- Det ska vara möjligt att förnygra skogsmarken med lämpligt trädslag. Trädslag väljs utifrån ståndortsförhållanden och biologiska förutsättningar. Utpräglade tallmarker ska inte förnygras med gran. På marker som passar både för tall och gran bör det strävas mot att minst en fjärdedel förnygras med tall.
- Minst 7 av 10 tallstammar ska vid 5 meters höjd vara oskadade av klövvilt.
- Rön, asp, sälg och ek ska kunna bli trädbildande där de förekommer naturligt. Vid återetablering av skog bör RASE gynnas för att kunna nå målet med 10 trädbildande stammar/ha i vuxen ålder, dvs när de börjar att producera frön, ollon och bär.

### Uppföljning

Mäts genom Skogsstyrelsens foderprognoser och älgbetesinventeringar samt statistik över ståndortsanpassad förnygring.

10 Dressel, S. Sandström, C. & G. Ericsson. *Adaptiv älgförvaltning nr 10: Med siktet inställt på mål*. Revidering av Fakta Skog 2011: 19. Sveriges Lantbruksuniversitet, 2011.



### Mål för trafiksäkerheten

- Antalet trafikolyckor med älg inblandade i Skåne ska minska jämfört med treårsmedelvärdet för de tre senaste åren

(treårsmedelvärdet för 2021–2023 var 146).

#### Uppföljning

Mäts genom olycksstatistik från Nationella viltolycksrådet.



### Mål om samverkan och dialog mellan och inom förvaltningsnivåer

- Skapa förutsättningar för förbättrad samverkan inom och mellan förvaltningsnivåerna (ÄSO/ÄFO) eftersom det ökar förutsättningarna att nå de fastställda målen i älgförvaltningen.
- Samverkan inom och mellan förvaltningsnivåerna ska fungera på ett bra sätt.
- Alla ledamöter i ÄFG ska genomgå relevant utbildning för uppdraget som ledamot.
- När ledamöterna utses bör en jämn könsfördelning eftersträvas.

#### Uppföljning

Mäts genom uppföljning av hur väl ÄFP och ÄSP harmoniserar, deltagande på utbildningstillfällen samt tillsatta ledamöter i ÄFG.



Foto: Pixabay

## Förvaltningsåtgärder



### Åtgärder för mål om älgstammen och jakten

- För att följa upp älgstammens utveckling och vid behov kunna revidera mål och förvaltningsplaner genom adaptiv förvaltning krävs att alla jägare och markägare kraftsamlar kring olika former av faktainsamling.
- Älgobservationer (Älgobs) ska rapporteras från hela den registrerade älgjaktarealen, snarast och löpande.
- Spillningsinventering är en viktig kompletterande inventering och rekommenderas att göras årligen för alla ÄSO.
- Älgkalvvikter (slaktvikt utan huvud, hud, skankar och inälvor) ska samlas in och rapporteras. Minst 50 älgkalvar behövs för att statistiska slutsatser ska kunna dras inom ett område.
- För att öka stammens medelålder och därmed höja kvaliteten bör avskjutningen inriktas på små och unga djur.
- Verka för en hög nyttjandegrad och måloppfyllelse i ÄFP/ÄSP.



### Åtgärder för mål om skogen och fodertillgången

- Länsstyrelsen, tillsammans med Skogsstyrelsen, genomför utbildningsinsatser om foderskapande åtgärder inom jord och skogsbruk (till exempel viltanpassad skogsskötsel).
- Markägarna bör verka för att anpassa åtgärder inom skogs och jordbruket där det är möjligt för att öka den naturliga fodertillgången.
- Markägarna bör verka för ståndortsanpassat och hållbart skogsbruk med rätt trädslag på rätt mark samt extra omsorg för att gynna och bevara RASEarter.

- Resultat från Äbin och foderprognoser tillsammans med kunskap om det lokala betetrycket är faktorer som ska vara vägledande vid utarbetande och godkännande av ÄFP och ÄSP.
- Förekomsten av andra klövviltarter (det totala betetrycket) måste tas med i beräkning när man bedömer hur stor fodertillgången är i ÄSP och ÄFP.



### Åtgärder för mål om trafikolyckor

- Älgförvaltningsgrupperna har tillsammans med ingående jaktområden ansvar över att i dialog planera en avskjutning som bidrar till att trafikolyckorna inom länets ÄFO'n i möjligaste mån minskar.
- Länsstyrelsen samverkar med Trafikverket kring faunaåtgärder som bidrar till minskade trafikolyckor med vilt vid väg och järnväg.
- Länsstyrelsen samverkar med myndigheter, företag och fastighetsägare för att minska de barriäreffekter som kan uppstå vid vägar, viltstängsel och annan infrastruktur.



### Förbättrad samverkan mellan och inom förvaltningsnivåer

- Nominerande organisationer säkerställer att ledamöterna i ÄFG representerar intresset som de företräder.
- Nominerande organisationer säkerställer en öppen och inkluderande rekryteringsprocess av ledamöter.
- Länsstyrelsen tillsammans med företrädare för markägar- och jägarintresset säkerställer att ledamöter i ÄFG ges tillgång till relevant kunskap för sitt arbete med syfte att uppnå balans mellan viltstammar och fodertillgång.
- Alla ingående aktörer samverkar för att bidra till meningsfulla sociala relationer.

## Förvaltning av älg i områden med varg

Hänsyn till de stora rovdjuren behöver tas inom älgförvaltningen eftersom de kan påverka förvaltningsutrymmet. I Skåne har vi gott om alternativa bytesdjur och därför förväntas älgstammen inte påverkas i samma omfattning som forskning visar från Mellansverige där älg och rådjur utgör vargens huvudsakliga föda. Eftersom stationär förekomst av varg är relativt nytt i Skåne behöver vi fortsatt utvärdera vilka effekter vargen kommer att ha på klövviltspopulationerna över tid.

Sveriges lantbruksuniversitet har tagit fram strategier för beskattning av älg med och utan rovdjur samt information om ekosystemaspekter inom älgförvaltningen.

Lst Moose beaktar rovdjursförekomst vid täthetskattningarna och tar hänsyn till historiska data för varje ÄFO. I beräkningarna ingår det antal vargrevir som fanns inom ÄFO:na vid jakttidens början, dvs under föregående vinter då varginventeringarna utförs.

### **Ekosystemaspekter på älgförvaltning med stora rovdjur.**

SLU rapport: [ekosystemaspekteralgforvaltning\\_2019.pdf](#) (slu.se)

### **Strategier för beskattning av älg, med och utan rovdjur.**

SLU rapport: [strategierforbeskattning\\_2019.pdf](#) (slu.se)

### **Jakt- och vargpredationsrisk påverkar älgens habitatval.**

Fakta Skog SLU: [faktaskog\\_05\\_2023\\_web.pdf](#) (slu.se)

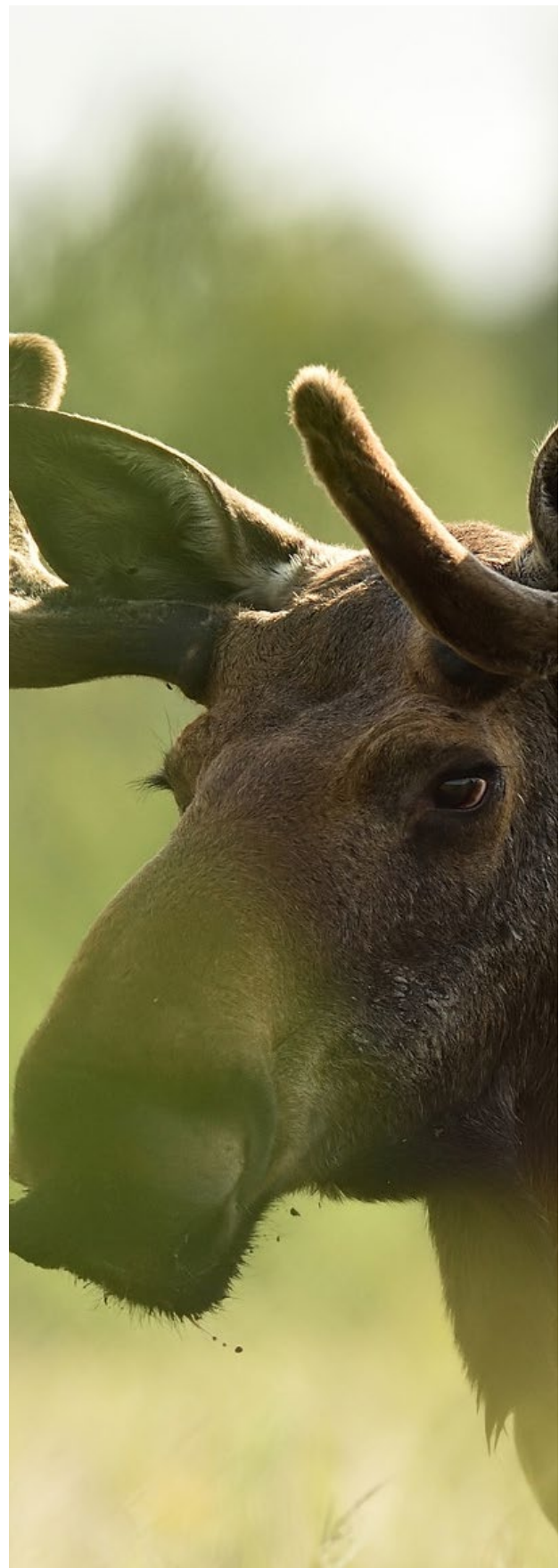


Foto: Mostphotos



Foto: Mostphotos

## Systematisk observation

Varje ÄFO och ÄSO sammanställer planer som specificerar utgångsläge, mål och planerade förvaltningsåtgärder. Mallar till dessa finns på [www.algdata.se](http://www.algdata.se). Som grundprincip ska en älgskötselplan bidra till att älgförvaltningsplanens målsättningar uppnås.

## Älgportalen

Älgportalen på [algdata.se](http://algdata.se) syftar till att samla viktig information om älgstammen och dess påverkan på skog och trafik samt foderprognoser, vilket ska underlätta för en kunskapsbaserad adaptiv älgförvaltning.

## Rapportering fälld älg

Den som är företrädare för ett älgjaktområde (älgskötselområde eller licensområde, herefter ÄJO) eller den som jagar på oregistrerad mark ska inom 14 dagar från att en älg fällts rapportera detta till Länsstyrelsen. Anmälan om fälld älg kan göras i en av följande databaser:

[www.algdata.se](http://www.algdata.se)

[www.viltdata.se](http://www.viltdata.se)

[www.jaktrapport.se](http://www.jaktrapport.se)

[www.wehuntapp.com](http://www.wehuntapp.com)

Anmälan om fälld älg ska innehålla uppgifter om jaktområdets registreringsnummer, datum då djuret fälldes, djurets kön samt om det var en årskalv.

## Slutrapportering av jakt

När det gäller att rapportera att jakten är slut ska alla registrerade ÄJO'n göra det på [www.älgdata.se](http://www.älgdata.se). Det gäller alltså oavsett i vilket system man rapporterat i tidigare under jaktsäsongen och ska göras även om ingen älg har fällts.

## Inventering

ÄFG ansvarar för att inventeringar genomförs, sammanställs och analyseras. Sveriges lantbruksuniversitet och Skogsstyrelsen har tagit fram inventeringsmetoder, så kallade basinventeringar som kan användas rutinmässigt i älgförvaltningen.

Sedan 2021 har SLU haft i uppdrag att leverera skattningar av älgstammens täthet vid jaktstart till LST och ÄFG. Verktöget som tar fram skattningarna benämns LST Moose och är baserat på de kvalitetssäkrade basmetoder som pekats ut för älgförvaltningen. Verktöget skattar populationsstorlek, fördelning av tjur, ko och kalv samt dödlighet utöver jakt och trafikolyckor, d.v.s. rovdjurspredation och övrig dödlighet. Skattningarna används av ÄFG för att ta fram, följa upp och revidera älgförvaltningsplanerna. Mer information om LST Moose finns i Bilaga 4.

## Skogen

Basmetoder (regelbundet/årligen på älgförvaltningsområdesnivå):

- Älgbetesinventering (ÄBIN)
- Foderprognoser (Foderpro)

Resultat från ÄBIN och Foderprognoser finns på Skogsstyrelsens hemsida [Äbin och foderprognos - Skogsstyrelsen](#)

## Älgstammen

Basmetoder (regelbundet/årligen på älgförvaltningsområdesnivå):

- Spillningsinventering av älg
- Älgobs
- Kalvvikter
- Avskjutningsstatistik

## Utökade metoder (vid behov):

- Flyginventering
- Åldersstruktur och reproduktion för älg utifrån skjutet material (käkar och livmoder/ äggstockar)
- Hälsostatus för älg
- Genetisk övervakning av älg
- Nationella referensområden för älg

Instruktioner för inventeringsmetoderna finns på SLU:s hemsida [Manualer och rapporter | Externwebben \(slu.se\)](#)

# Underlag för mer kunskap

- Älgjakt Länsstyrelsen Skånes hemsida [Älgjakt | Länsstyrelsen Skåne \(lansstyrelsen.se\)](#)
- Utbildningsmaterial älgförvaltning [Studiemanual | Externwebben \(slu.se\)](#)
- Trafikolyckor med vilt, Nationella viltolycksrådet [Välkommen till Nationella Viltolycksrådet \(viltolycka.se\)](#)
- SLU: Älgforskning [Älgforskning | Externwebben \(slu.se\)](#)
- Svenska Jägareförbundets Handlingsplan Älg [ny-handlingsplan-alg-for-hemisdan.pdf \(jagareforbundet.se\)](#)
- Svenska Jägareförbundets dokument Låt kalvjakten styra [lat-kalvjakten-styra.pdf \(jagareforbundet.se\)](#)
- Skogsstyrelsens dokument [Tänk vilt när du sköter din skog \(skogsstyrelsen.se\)](#)
- RAPPORT 7044 – Samförvaltning av älg och skog – analyser av den nya älgförvaltningen under perioden 2012–2021. Comanagement of the Swedish moose population and Swedish forests – analyses at the level of moose management areas during 2012–2021. ISBN 978-91-620-7044-1 [\(naturvardsverket.se\)](#)
- Hur många älgar kan ungskogen föda på sikt? Fakta Skog [f Jonsson5 \(slu.se\)](#)
- Fakta Skog [Fakta Skog | Externwebben \(slu.se\)](#)
- Älghultsmetoden - Skogsstyrelsen

# Referenser

1. SOU 2009:54 Uthållig älgförvaltning i samverkan
2. Prop. 2009/10:239 Älgförvaltningen
3. Sveriges lantbruksuniversitet. Adaptiv älgförvaltning. 2023. [Adaptiv älgförvaltning | Externwebben \(slu.se\)](#) (Hämtad 2024-02-28).
4. Sveriges lantbruksuniversitet 2024. Manualer och rapporter för viltförvaltning. [Manualer och rapporter | Externwebben \(slu.se\)](#) (Hämtad 2024-02-28).
5. Sveriges Lantbruksuniversitet 2024. Artdatabanken – Artfakta Älg *Alces alces*. [Älg Alces alces - Artinformation - Artfakta från SLU Artdatabanken](#) (Hämtad 2024-02-28).
6. Spitzer, Robert. Trophic resource use and partitioning in multispecies ungulate communities. Doctoral thesis. Sveriges lantbruksuniversitet 2019.
7. Skogsstyrelsen. Skoglig Betesinventering Skåne län, 2024. [Abin Rapport \(skogsstyrelsen.se\)](#) (Hämtad 2024-02-28).
8. Dressel, S. Sandström, C. & G. Ericsson, Adaptiv älgförvaltning nr 10: Med siktet inställt på mål. Revidering av Fakta Skog 2011:19. Sveriges Lantbruksuniversitet, 2011. [faktaskog\\_19\\_2011\\_2019.pdf \(slu.se\)](#)

# Bilaga 1. Årshjul för förvaltningen

## Årlig tidsplan för älgförvaltningen i Skåne län

### 01 JANUARI

Älgjakten avslutas senast 31 januari.

### 02 FEBRUARI

- Slutrapportering av föregående jaktår samt inbetalning av fällavgifter – **senast 14 dagar efter avslutad jakt.**
- *Älgskötselområdet håller samråd med berörda fastighetsägare, jakträttshavare och eventuella viltvårdsområdesföreningar. Föreslår eventuell revidering av älgskötselplan.*

### 03 MARS

- Ansökan om nya registreringar/ändring av älgskötselområde – **skickas in till Länsstyrelsen senast 31 mars.**
- Älgskötselområdet håller samråd med berörda fastighetsägare, jakträttshavare och eventuella viltvårdsområdesföreningar – **senast den 31 mars.** Föreslår eventuell revidering av älgskötselplan.
- Om spillningsinventering genomförs ska den göras när snön är borta.
- *Älgförvaltningsområdet håller samråd med ingående älgskötselområden och licensområden: utvärderar jaktresultat och ev. föreslår revidering av älgförvaltningsplanen.*

### 04 APRIL

- Älgförvaltningsområdet håller samråd med ingående älgskötselområden och licensområden – **senast den 30 april.**
- Ansökan om ny älgförvaltningsplan/ älgskötselplan alt. revidering av befintliga älgförvaltningsplaner/ älgskötselplaner till Länsstyrelsen – **senast den 30 april.** Tillkommer ny kunskap från ex. inventering kan inlämnad plan justeras i efterhand.

- Skogsstyrelsen genomför ÅBIN mellan snösmältning och lövsprickning.
- Spillningsinventering genomförs när snön är borta.

### 05 MAJ

- Länsstyrelsen beslutar om fällavgifter.

### 06 JUNI

- Om det finns särskilda skäl utifrån nytt inventeringsresultat kan älgförvaltnings- och älgskötselplaner revideras och lämnas in till länsstyrelsen för ny handläggning.

### 07 JULI

- Beslut om registrering av älgjaktområde som går sökande emot vara denne tillhanda **senast 8 i juli** för de ansökningar som avser områden med jaktstart i oktober.
- Länsstyrelsen fattar beslut om ev. avregistreringar senast tre månader före jakttidens början.

### 08 AUGUSTI

### 09 SEPTEMBER

- Länsstyrelsen fattar beslut om tilldelning för licensområden – **senast 8 september.**
- Länsstyrelsen fattar beslut om registrering av område för älgjakt – **senast 8 september.**

### 10 OKTOBER

- Älgjakten börjar 8 oktober. Länsstyrelsen rekommenderar att jakttiden inom skötsel- och licensområden förläggs senare i oktober med hänsyn till älgarnas brunst.

### 11 NOVEMBER

- Mötesprotokoll från älgförvaltningsgrupperna skickas in till länsstyrelsen löpande, protokollen ligger till grund för eventuella ersättningar – **senast den 30 november.**

### 12 DECEMBER

Länsstyrelsen betalar ut arvode, traktamente och reseersättning till älgförvaltningsgrupperna. Ledamöterna skickar själva in blanketten till Länsstyrelsen.



Foto: Pixabay

## Bilaga 2. Älgförvaltnings-systemet

### Juridiskt ramverk

Det finns ännu ingen nationell förvaltningsplan för älg, däremot finns det flera andra styrdokument med nationella mål för älgförvaltningen och betesskador i skog som man bör förhålla sig till. Dessa är bland annat Naturvårdsverkets [Strategi för svensk viltförvaltning 2022-2029 \(naturvardsverket.se\)](#), [Redovisning av regeringsuppdraget Uppföljning av mål inom älgförvaltningen \(naturvardsverket.se\)](#) och [Regeringens proposition \(riksdagen.se\)](#).

Att Sverige är medlem i EU innebär att svensk lagstiftning ska rätta sig efter såväl EU-lagstiftning som internationell lagstiftning. Vid arbete med älgförvaltning är det nödvändigt

att känna till lagstiftning som rör jakt och förvaltning av älg. Följande lagar, förordningar och föreskrifter är viktiga att känna till:

- [Jaktlag \(1987:259\) | Sveriges riksdag \(riksdagen.se\)](#)
- [Jaktförordning \(1987:905\) | Sveriges riksdag \(riksdagen.se\)](#)
- [NFS 2011:7. Naturvårdsverkets föreskrifter och allmänna råd om jakt efter älg och kronhjort. \(naturvardsverket.se\)](#)

### Organisatoriskt ramverk

Dagens älgförvaltningssystem infördes i januari 2012 i linje med riksdagens beslut (Prop. 2009/10:239). Syftet med det nya förvaltningssystemet är att det ska vara ekosystembaserat, adaptivt och ha en tydlig lokal förankring för att förbättra förutsättningarna för en älgstam med hög kvalitet som är i balans med foderresurserna. Ekosystembaserat innebär att förvaltningen anpassas till hur människan, viltet och landskapet samspelar och påverkar



**Figur 5.** Systematisk översikt av de olika nivåerna av beslutsfattande i älgförvaltningssystemet, inklusive en sammanfattning av de viktigaste uppgifterna och ansvarsområdena för varje nivå från nationell till lokal nivå. Kursiv stil anger vilka som är ansvariga aktörer. Figuren kommer från Naturvårdsverkets rapport 7108 om Adaptiv sam- och flerartsförvaltning av klövvilt.

varandra. En adaptiv förvaltning bygger på ett kontinuerligt lärande och att målsättningar och åtgärder utvecklas i takt med att ny kunskap utvecklas.

För att uppnå en lokal och regional förankring av älgförvaltningssystemet ligger beslutsfattandet och målstyrningen på olika geografiska nivåer.

## Naturvårdsverket

Naturvårdsverket är den nationella myndigheten som ansvarar för frågor kring jakt och vilt. Naturvårdsverket ansvarar också för jägarregistret, att ta fram föreskrifter, att förmedla medel till viltforskning, ta fram kunskapsunderlag och att följa och vägleda länsstyrelserna i deras arbete på regional nivå. Det finns också andra nationella myndigheter, till exempel Skogsstyrelsen, som har expert- och stödfunktioner i älgförvaltningen.

## Länsstyrelsens uppdrag och ansvar

Länsstyrelsens roll i jakt- och viltfrågor är bland annat att bidra med information och utbildning om klövvilt och förvaltningen, registrera jaktområden, tilldela licenser samt att samla in och sammanställa avskjutningsstatistik. Vid varje länsstyrelse finns en viltförvaltningsdelegation som leds av landshövdingen. Viltförvaltningsdelegationen beslutar om övergripande riktlinjer för viltförvaltningsfrågor i länet. Länsstyrelsen har flera uppdrag inom älg- och kronhjortsförvaltningen, och

- beslutar om indelning av länet i älgförvaltningsområden,
- förordnar ledamöter till älgförvaltningsgrupperna efter förslag från markägare och jägare,
- registrerar älgskötselområden och licensområden,



Foto: Pixabay

- handlägger ansökningar om skydds jakt efter hjortvilt,
- fastställer planer, mål, jakttider (gäller endast län som har älgförvaltningsområden med älgjakt i september) och avgifter, samt
- ansvarar för rättssäkerhet och ekonomi.

## Älgförvaltningsområde

På ekosystemnivå, ett område med naturliga eller konstgjorda barriärer som ungefär ska motsvara en avgränsad älgpopulation, finns älgförvaltningsområden. Hela Sveriges yta är indelat i älgförvaltningsområden, vilka är registrerade under en länsstyrelse (dessa följer dock inte alltid länsgränserna). Skånes län är uppdelat i fem älgförvaltningsområden. I varje älgförvaltningsområde finns en älgförvaltningsgrupp, som består av tre markägarrepresentanter och tre jägarrepresentanter. En av markägarrepresentanterna utses till ordförande och har därmed utslagsröst vid votering med lika röstetal.

Eftersom förvaltningen ska vara ekosystembaserad och lokalanpassad är denna nivå central i den adaptiva älgförvaltningen. Älgförvaltningsgruppen har en nyckelroll och fungerar som en bro för att bygga ihop

de lokala förutsättningarna till en helhet som strävar mot målsättningarna för Skånes län. Älgförvaltningsgruppens arbete, engagemang och lokala kännedom är helt avgörande för resultatet i älgförvaltningen.

## Älgjaktområde och oregistrerad mark

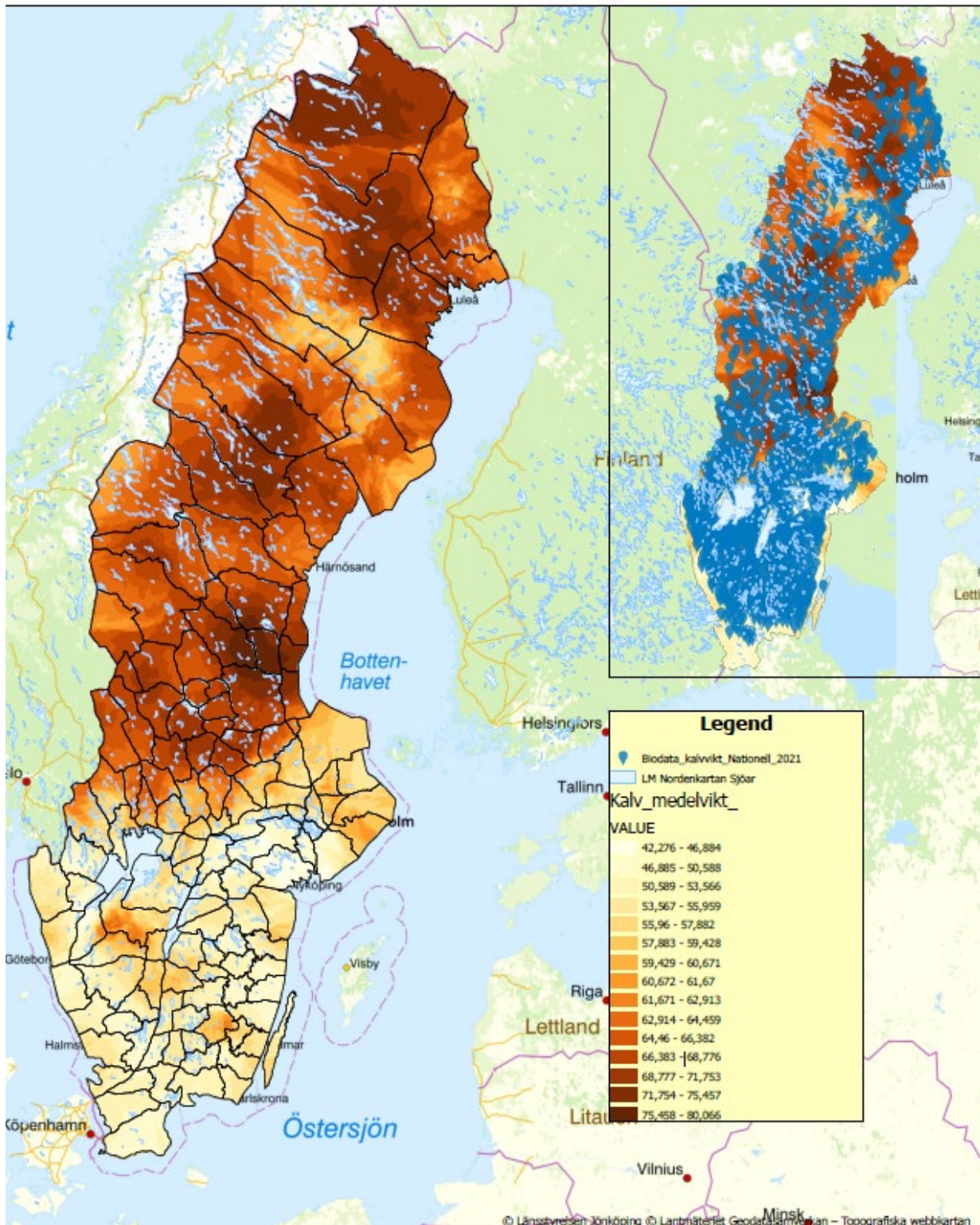
På lokal nivå kan markägare gå ihop och bilda älgjaktområden i form av älgskötselområden eller licensområden, vilka beslutas av länsstyrelsen. Eftersom det är frivilligt att vara registrerad i ett älgjaktområde finns det även områden som räknas som oregistrerad mark. Även de oregistrerade markerna hör till ett älgförvaltningsområde.

Varje älgskötselområde består av ett antal jakträttshavare som på frivillig basis har slagits samman till ett större område där en eller flera företrädare upprättar en gemensam skötselplan med mål för avskjutningen. Älgskötselplanerna ska möjliggöra att älgförvaltningsplanens mål uppnås och måste tillstyrkas av älgförvaltningsgruppen innan länsstyrelsen beslutar att fastställa planen. Licensområden får sin tilldelning beslutad av länsstyrelsen efter förslag från älgförvaltningsgruppen.<sup>11</sup>

<sup>11</sup> Kjell Danell, Roger Bergström. *Vilt, människa, samhälle*. 2010. Liber.

## Bilaga 3. Kalvslaktvikter 2021

Baserat på medelvikt på jaktområdesnivå, kriginganalys beräknad på punktlager med nationella biodata från [www.älgdata.se](http://www.älgdata.se)  
Upprättad 2022-11-07 av Ingemar Sjöberg





SWEDISH  
ENVIRONMENTAL  
PROTECTION  
AGENCY

REGIONAL FÖRVALTNINGSPLAN FÖR ÄLG I SKÅNE  
Senast uppdaterad oktober 2024

STÖD OCH INFORMATION  
2024-03-28

## Bilaga 4. ATT ANVÄNDA LST MOOSE DATA

### Att arbeta med populationsmål i praktiken med stöd av LST Moose

Älgförvaltningssystemet ska syfta till att skapa en älgstam av hög kvalitet i balans med betesresurserna. Förvaltningen bör ta hänsyn till viktiga allmänna intressen som motverkande av trafikolyckor med älg, skador på skog, inverkan på övrig biologisk mångfald samt förekomst av rovdjur.

För att nå de övergripande målnivåerna för en älgstam av hög kvalitet i balans med betesresurserna behöver den regionala och lokala förvaltningen fastställa populationsmål för älgstammen. Efter det behöver man besluta om avskjutningsmål (tilldelning) som medför att man når de fastställda populationsmålen i syfte att nå de övergripande målnivåerna.

Sidan vänder sig till främst Länsstyrelser, älgförvaltningsgrupper och älgskötselområden.

Lagstiftning: Jaktförordning (1987:905), Naturvårdsverkets föreskrifter och allmänna råd om administration av jakt efter älg och kronhjort (NFS 2011:7).

Vägledningen innehåller information om:

- Metod för att skatta älgpopulationens storlek
- Populationsmål
- Uppföljning av populationens utveckling
- LST Moose och Älgfrode för älgförvaltningsplaner

### Metod för att skatta älgpopulationens storlek

Naturvårdsverket tillhandahåller populationsskattningar av älgstammen gjorda av Sveriges lantbruksuniversitet (SLU). Verkttyget som tar fram skattningarna

benämns LST Moose och är baserat på de kvalitetssäkrade basmetoder som pekats ut för älgförvaltningen. Verktiget skattar populationsstorlek, fördelning av tjur, ko och kalv samt dödlighet utöver jakt och trafikolyckor, d.v.s. rovdjurspredation och övrig dödlighet.

#### Typvärde och felmarginal

Genom LST Moose får vi fram populationernas täthet för enskilda älgförvaltningsområden (härefter ÄFO). Tätheten anges i antal älgar per 1000 hektar och presenteras genom ett typvärde med en angiven statistisk felmarginal. Utifrån populationstäthet och områdets storlek kan antal älgar beräknas genom att multiplicera den skattade tätheten med områdets yta. Naturvårdsverket rekommenderar att använda antal älgar under samverkansarbetet med älgförvaltningsplan och älgskötselplaner i syfte att öka förståelsen för ingående värden. För detta arbete har Naturvårdsverket tagit fram ett verktyg i form av ett Excel-blad.

Typvärdet är det värde som med störst sannolikhet beskriver älgtätheten i ÄFO:t medan statistiska felmarginalen beskriver inom vilket intervall 95 % av de beräknade populationerna ligger. Utgångspunkten vid beslut om populationsmål, och uppföljning av populationens utveckling i ÄFO:n ska vara typvärdet då den bedöms vara den bästa tillgängliga kunskapen. För områden med stor statistisk osäkerhet finns starka skäl att utreda skälen till detta och vid behov förbättra datainsamlingen.

#### Spillningsinventering

Om spillningsinventering genomförs inom ett ÄFO och rapporteras av länsstyrelsen till SLU inkluderas trenden från dessa resultat i LST Moose. I de flesta fall förbättrar detta skattningen av typvärdet. I de fall resultaten rapporteras till SLU ska spillningsinventeringen inte ses som ett kompletterande underlag till skattningen, eftersom resultaten redan ingår i beräkningarna.

Spillningsinventeringar kan även ge bra underlag om fördelning av älgpopulationen inom ett ÄFO i de fall inventeringen görs över hela området. Ett sådant underlag kan vara viktigt vid samråd mellan ÄFO och älgskötselområden (härefter ÄSO).

Naturvårdsverket ser positivt på att det görs spillningsinventeringar, såväl i syfte att förbättra kvaliteten på typvärdet från LST Moose, som att kartlägga fördelningen av älgar inom ÄFO:t.

#### Älgförvaltningsområde och älgskötselområde

Att skatta populationen och besluta om populationsmål i ÄSO:n kräver lokal kunskap om älgstammen eftersom beräkningar av älgtäthet i dag inte görs för ÄSO:n. Eftersom älgtätheten varierar inom ett ÄFO behöver täthetsskattningar och mål inte vara samma för alla ingående ÄSO:n som skattningarna och målen för det ÄFO de tillhör. Det är snarare mer rimligt att de skiljer sig mellan ÄSO:n inom ett ÄFO. Däremot bör summan av populationsstorlekarna och mål inom ÄSO:n och licensområden motsvara ÄFO:ts populationsstorlek och mål.

I de fall täthetskattningar och mål för ÄFO:n och summan av älgar i ingående ÄSO:n och licensområden inte överensstämmer, uppstår ibland frågan vilka planer som är styrande. Utifrån regelverket ska älgskötselplaner bidra till att älgförvaltningsplanens mål kan uppfyllas. Därför bör summan av uppskattade populationsstorlekar för ingående ÄSO:n och licensområden inte skilja sig åt alltför mycket från ÄFO:ts skattade populationsstorlek (utifrån typvärdet från LST Moose).

Summan av ingående ÄSO:ns och licensområdets älgantal ska ligga inom 10 % felmarginal jämfört med ÄFO:ts älgantal. I de fall summan av ingående registrerade älgjaktområdets populationsstorlek över- eller understiger ÄFO:ts populationsstorlek med mer än 10%, är skillnaden för stor för att accepteras.

Om inga övriga underlag motiverar en avvikelse ska ÄFG sträva efter att summan av de registrerade jaktområdets populationsstorlek ligger så nära populationsstorlek för ÄFO som möjligt.

### **Populationsmål**

Vid arbetet med populationsmål ska summan av mål för populationsstorlek i de ingående ÄSO:na och licensområdena stämma överens med målet för populationens storlek i ÄFO:t. Målen för de enskilda ÄSO:na behöver dock inte vara samma men ska bidra till att målen för ÄFO:t uppfylls. I de fall målen i älgförvaltningsplan och älgskötselplaner inte uppfyller dessa kriterier behöver alla ingående parter agera på ett konstruktivt sätt för att hitta en lösning. Det kan innebära att länsstyrelsen kan behöva återförvisa planerna för vidare samverkan. Länsstyrelsen kan i särskilda fall även själva behöva justera och besluta om planer för att jakt ska kunna genomföras.

### **Uppföljning av populationens utveckling**

Då målen fastställts och beslutats ska planerna i normalfallet gälla för de kommande tre åren samtidigt som en årlig uppföljning görs. Uppföljningen utgår från typvärdet för ÄFO:t och summan av populationsstorleken för ingående ÄSO:n. Täthet för enskilda ÄSO:n kan fås exempelvis med stöd av spillningsinventeringar som gjorts under pågående treårsperiod. Alternativt kan de fås genom att beräkna förväntad älgtäthet i Älgfrode baserat på den aktuella avskjutningen under föregående år. Summan av alla ÄSO:n och licensområden jämförs med resultatet från de populationsskattningar som tagits fram av LST Moose (typvärde).

I de fall summan av ÄSO:nas och licensområdenas populationsstorlek inte avviker alltför mycket från det uppmätta typvärdet som skattats genom LST Moose, kan resultat av genomförd jakt anses ligga i linje med de mål som satts upp. Ingen åtgärd behöver då genomföras. Älgförvaltningsgrupperna och länsstyrelsen ansvarar för att bedöma om avvikelsen är godtagbar.

Ifall summan av alla ÄSO:n tydligt över- eller understiger den skattade populationens storlek bör älgskötsel- och älgförvaltningsplaner gås igenom och vid behov revideras.

Naturvårdsverkets rekommendation är att 10 % avvikelse mellan summan av ÄSO:n och licensområden jämfört med typvärdet är acceptabelt i normalfallet.

Om det finns ny tillkommen information eller förändrade förutsättningar finns också skäl att ingående planer revideras men att arbetet uppfyller de kriterier som beskrivits ovan.

### LST Moose och Älgfrode för älgförvaltningsplaner

Prognosverktyget Älgfrode är framtaget för att ta fram älgförvaltnings- och älgskötselplaner. Älgfrode är konstruerat för göra prognoser utifrån bedömda tätheter efter jakt och med Älgobsdata från länsstyrelsens databas Älgdata. Vidare krävs information om rovdjursförekomst från länsstyrelsen då det är aktuellt.

Älgfrode kan också användas med SLU:s populationsskattningar som startvärden i prognosarbetet. Dock är det då viktigt att arbetet med Älgfrode baseras på de värden för könkvot och kalv per hondjur som räknats fram av LST Moose. Man ska alltså inte ta data direkt från Älgdata avseende könkvot och kalv per hondjur om man använder LST Moose skattning av populationsstorleken! De framräknade värdena är de som med störst sannolikhet kommer att ge en tillförlitlig prognos tillsammans med den skattade tätheten. Länsstyrelsen får en Excel-fil med framräknade värden att använda i Älgfrode (figur 1).

		De numeriska värdena nedan ska skrivas in i Älgfrode			
<b>Avskjutning</b>		<b>Från Älgdata</b>			
	Senaste jakt				
Antal vuxna tjurar		<=	51		
Antal vuxna hondjur		<=	31		
Antal kalvar		<=	110		
<b>Älgstammens storlek</b>		<b>Beräknat värde</b>			
	Efter senaste jakt				
Antal älgar per 1000 ha		<=	7.9		
Månad angiven täthet	1				
<b>Älgstammens egenskaper</b>		<b>Beräknade värden</b>			
	Enligt Älgobs				
% tjur av vuxna		<=	34		
Antal kalvar per vuxet hondjur		<=	0.60		
Månad flyginventering					
<b>Enligt avskjutning</b>		<b>Beräknat värde</b>			
% tjurkalv av alla kalvar		<=	52		

**Figur 1:** En fil som tas fram för användning av data från LST Moose för prognoser i Älgfrode. De värden som beräknats i LST Moose och som är bäst att använda i Älgfrode anges i blått.

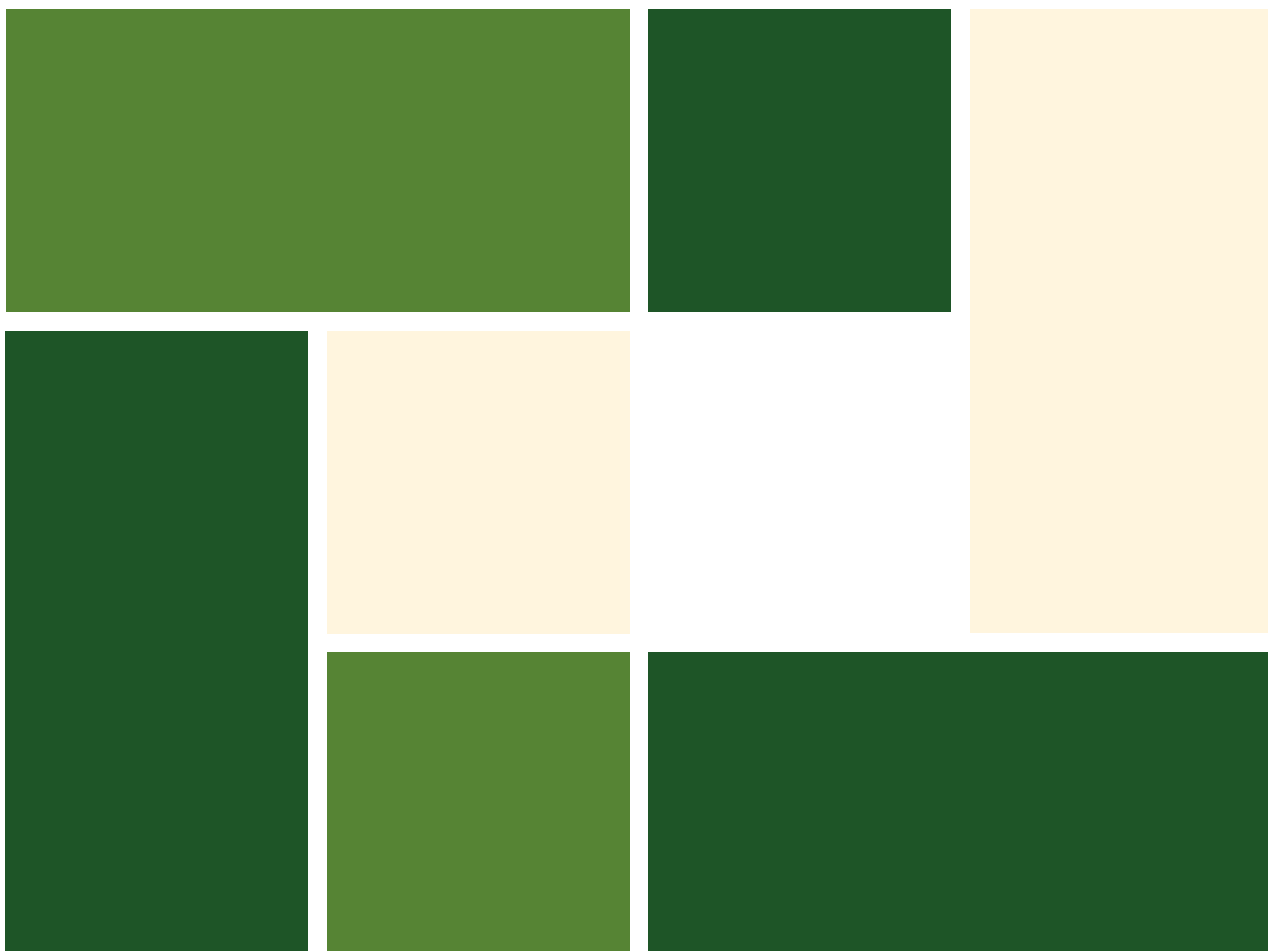
SLU:s populationsmodell räknar även ut olika typer av dödlighet, och tar då hänsyn till historiska data för varje ÄFO istället för att utgå från schabloner för exempelvis vargpredation. Genom att använda den framräknade dödligheten fås den mest tillförlitliga prognosen för älgstammens utveckling. Länsstyrelsen säkerställer att aktuellt antal vargrevir används i underlag till Älgfrode (Figur 2). Beräknad vargpredation räknas fram i tabell som ska användas i Älgfrode (Figur 3). Om länsstyrelsen justerar antalet revir justeras även tabellen för dödlighet automatiskt.

Uppräkning till hela ÄFO med hjälp av registrerad areal				
Övrig dödlighet fördelat på kategorier				
	Tjurar	Kor/kvigo	Kalvar	Totalt
Antal efter jakt	321	685	314	1320
Övrig dödlighet	0.02	0.020	0.020	0.020
Antal förväntat döda	6.3	13.5	6.2	26.1
Trafikdödade (inkl. oidentifierade) fördelade på kategorier				
Oidentifierade	0.3			
Antal tjurar	1.7	1.7		Gröna celler = underlag till tabellen Dödlighet utöver jakt
Antal vuxna hondjur	4.7	4.9		
Antal kalvar	1.3	1.4		
Vargpredation fördelat på kategorier				
Antal älgar/revir		59.0		Orange celler = data från resultatfilen
Antal revir		1.0		Gul cell = kontrollera med resultatet från senaste varginventeringen
Totalt antal slagna älgar		59.0		Gul cell = Länsstyrelsen säkerställer att aktuellt antal vargrevir är ifyllt
Andel kalvar		74%		
Andel hondjur av vuxna		68%		
Antal vuxna tjurar		4.9		
Antal vuxna hondjur		10.4		
Antal kalvar		43.7		

**Figur 2:** Tabell i underlag till Älgfrode. Länsstyrelsen kontrollerar att aktuellt antal vargrevir anges. Vid behov justerar länsstyrelsen antalet revir i den gula cellen. Vid en justering görs en ny beräkning av dödlighet beroende av varg.

Dödlighet utöver jakt	Rovdjur	Trafik	Övrigt
Antal vuxna tjurar per år	4.9	1.7	6.3
Antal vuxna hondjur per år	10.4	4.9	13.5
Antal kalvar efter jaktstart per år	43.7	1.4	6.2
<b>Summa</b>	<b>59.0</b>	<b>8.0</b>	<b>26.1</b>
	Eventuella älgar som dödats av björn ingår under övrigt		

**Figur 3:** Tabell i underlag till Älgfrode. Tabellen visar den beräknade vargpredationen och är de data som är bäst att använda i Älgfrode



Länsstyrelsen  
Skåne

[www.lansstyrelsen.se/skane](http://www.lansstyrelsen.se/skane)

