

Naturreservatet Stora Vrängen

När man kommer till Stora Vrängen är det de branta sydsluttningarna och ravinerna ner mot sjön Stora Vrängen och Björndalen som först fångar uppmärksamheten. Genom det natursköna området går Tjustleden som gör området tillgängligt för besökare. Grova och vidgreniga träd antyder att området länge varit ganska öppet. Detta beror delvis på det steniga landskapet men också på en lång och kontinuerlig beteshävd i området. I vissa delar kan det även ha bedrivits slätter tidigare. Med detta följer höga naturvärden knutna till olika typer av miljöer samtidigt som mosaiken i sig gynnar en mängd hotade och värdefulla arter. Reservatet antar utmaningen att tillgodose alla dessa värden och de behov de ställer på sin omgivning.

Barrskogar, hållmarker och näringsfattiga ekskogar

Längst upp på kullarna, och på de tunna jordar och hållmarker som i flera våningar vetter ner mot Stora Vrängen, hittar man senvuxna berg-ekar, enar och tallar

som på sina håll är över 300 år gamla. Här är skogen gles med stort ljusinsläpp till marken. Kungsmynta, bergglim och andra hedarter frodas och de ger i sin tur föda till mängder av insekter och fåglar. T.ex. trivs den hotade fjärilsarten smalbandad bastardsvärmare.

Mellan kullarna finns områden med skog som brukats i sen tid, men i och nedanför rasbranterna finns stora områden med urskogslignande miljöer av olika slag. Många av träden är grova och det finns död ved i olika nedbrytningsstadier med betydelse för djur och växter.

I nordväst ligger Hägghålet, rikt på grov död ved och klibbal, glasbjörk och sälgtill gagn för levermossor, svampar och insekter.



Illustration: Peter Nilsson

Frodiga lövskogar med stort ädellövinslag och grova ekar

I anslutning till de nuvarande och tidigare bebodda platserna hittar man ädellövskog och andra lövskogar med stora naturvärden. En del ekar har en omkrets på över fem meter. Många trängs idag av yngre träd.

Bland rödlistade arter knutna till dessa miljöer som finns i reservatet kan nämnas oxtungsvamp, rutskinn, dvärgbägarlav, blyertslav, rosa skärelav, lunglav och strävlost.

Delar av området betas. Vidkroniga träd och bärbuskar bidrar här till höga naturvärden. Tidigare har en betydligt större del av landskapet betats, vilket gjort att de arter som är knutna till dessa miljöer trängts tillbaka och kämpar för sin överlevnad på de betesmarker som fortfarande finns kvar.

Kronärtsblåvingen, en akut hotad art med historia i området

Reservatet ligger centralt i det område där det finns störst förutsättning att rädda kvar den mycket ovanliga fjärilen kronärtsblåvinge. Arten är också föremål för ett riktat åtgärdsprogram och det finns goda förutsättningar att få tillbaka fjärilen hit. Kronärtsblåvingen är i Sverige helt knuten till förekomsten av värdväxten sötvedel, och denna finns det gott om i St Vrängen.



Foto: Mats Lindeborg



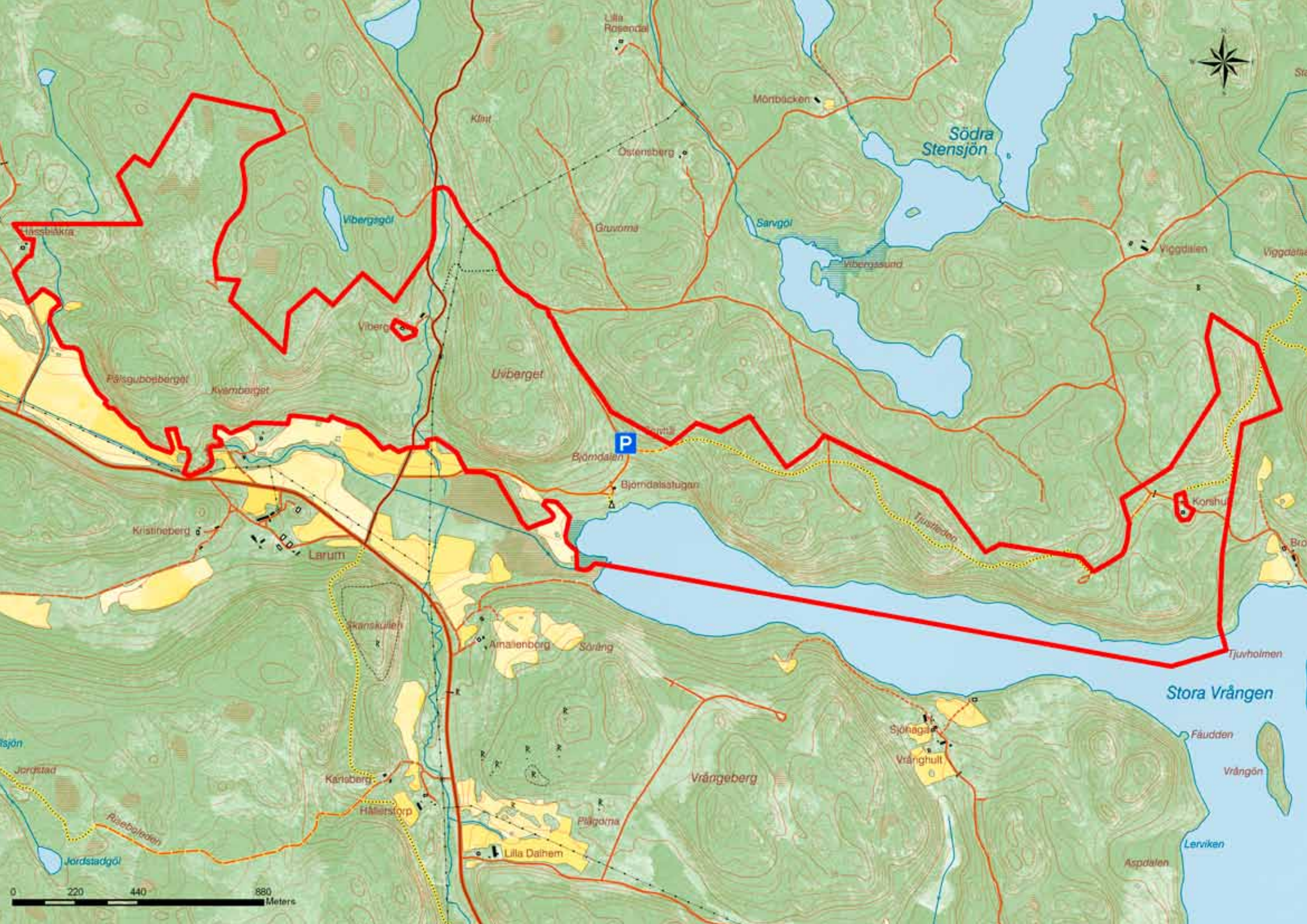
Länsstyrelsen
Kalmar län

www.lansstyrelsen.se/kalmar



Naturreservatet
Stora Vrängen,
Västerviks kommun





0 220 440 880 Meters