



Länsstyrelsens i Örebro län beslut med föreskrifter angående bildande av naturreservatet Djupdalshöjden i Ljusnarsbergs kommun;

beslutade den 7 december 2007
(dnr 5112-17852-2007)

Beslut

Med stöd av 7 kap. 4 § miljöbalken (1998:808) förklarar Länsstyrelsen ett område av fastigheterna Västra Born 1:261, Björkbro 1:13, Ljusnarsbergs-Krokfors 2:8, Norra Bergsgården 1:3, Stora Brusala 1:1, Ställbergstäkt 1:35, Svarvarbo 1:1, Södra Björkberg 1:3, 1:7, Viken 1:2, 1:16, Östra Älvhöjden 1:1 och Östra Born 3:1 i Ljusnarsbergs kommun som naturreservat. Reservatsområdet är under fastighetsbildning. Reservatet har den avgränsning som framgår av beslutskartan i detta beslut och som av Lantmäteriet utmärkts i fält.

Naturreservatets namn skall vara Djupdalshöjden.

Föreskrifter

För att tillgodose syftet med naturreservatet förordnar Länsstyrelsen med stöd av 7 kap. 5, 6 och 30 §§ miljöbalken samt 3 § förordningen (1998:1252) om områdesskydd enligt miljöbalken mm, att nedan angivna föreskrifter samt vård- och förvaltningsbestämmelser skall gälla beträffande naturreservatet

C. Ordningsföreskrifter enligt 7 kap. 30 § om rätten att färdas och vistas i naturreservatet samt om ordningen i övrigt inom naturreservatet

Det är förbjudet att:

1. Bortföra eller skada döda träd eller träddelar

18FS 2013:9

2. köra snöskoter. Det skall dock vara tillåtet att köra snöskoter från reservatets norra gräns fram till den rastkoja som står på krönet av berget Djupdalshöjden i reservatets norra del.

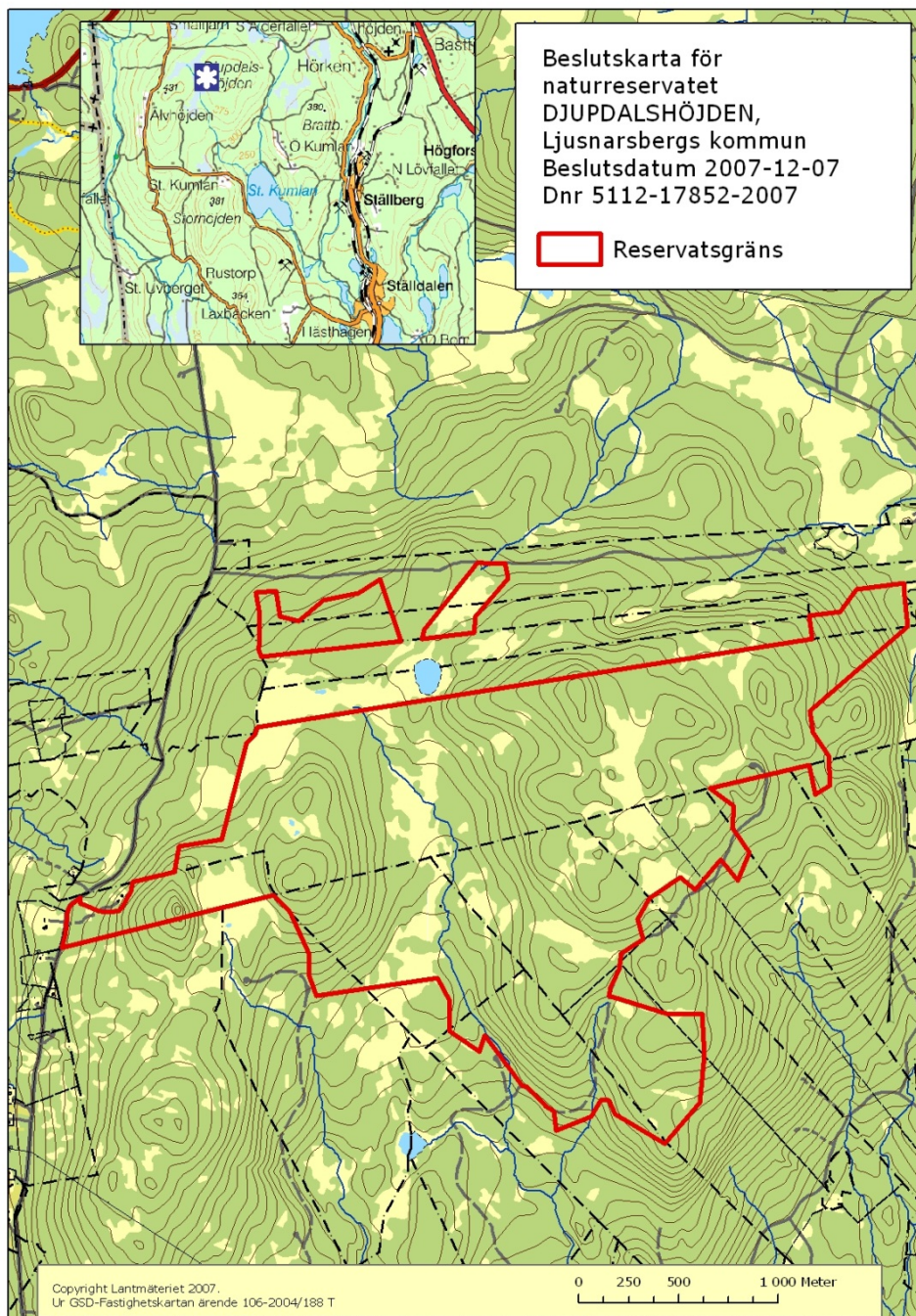
Ovanstående föreskrifter skall inte utgöra hinder för naturreservatets förvaltare eller den som förvaltaren utser att vidta de åtgärder som behövs för reservatets vård och skötsel.

Ordningsföreskrifterna gäller även markägare och innehavare av särskild rätt till marken.

Ordningsföreskrifterna träder i kraft den 14 januari 2008.

Sören Gunnarsson

Hans Ljungkvist



Beslutskarta för
naturreservatet
DJUPDALSHÖJDEN,
Ljusnarsbergs kommun
Beslutsdatum 2007-12-07
Dnr 5112-17852-2007

Reservatsgräns