



### Länsstyrelsens i Blekinge län föreskrifter i beslut om bildande av naturreservatet Pieboda i Olofströms kommun

**10 FS 2015:26**  
Utkom från trycket  
den 17 december  
2015.

beslutad den 17 december 2015.

#### **Beslut**

Länsstyrelsen beslutar med stöd av 7 kap. 4 § miljöbalken (1998:808) att förklara det område som avgränsats på bifogad karta (bilaga 1) som naturreservat.

Naturreservatets namn ska vara **Pieboda**.

Länsstyrelsen beslutar vidare, med stöd av 7 kap. 5, 6 och 30 §§ miljöbalken samt 22 § förordningen (1998:1252) om områdesskydd enligt miljöbalken m.m. om föreskrifter enligt nedan för naturreservatet.

#### **Syftet med naturreservatet**

- Bevara, vidareutveckla, vårda och bitvis återställa värdefulla naturmiljöer både på land och i limnisk miljö, såsom bokdominerade ädellövskogar, hållmarkstallskogar, hävdade gräsmarker, lövsumpskogar, öppna myrmarker och vik, med särskilt fokus på de i naturreservatet förekommande Natura 2000-naturtyperna samt prioriterade strukturer och funktioner.
- Bevara biologisk mångfald i ett större sammanhängande ädellövsdominerat skogsområde på kraftigt kuperad mark med stor variation i mark- och fuktförhållanden, samt i våtmarker och ålderdomligt odlingslandskap, med dess rödlistade arter, Natura 2000-arter och andra skyddsvärda arter.
- Bevara områdets geologiska och hydrologiska värden, såsom isslipade hållar och blockhav, samt underjordiska flöden och källmiljöer.
- Bevara områdets kulturpräglade odlingslandskap på Boafalls backe, karaktäristiskt för Blekinges skogsbygder, med naturbetesmarker och hävdpräglad busk- och trädvegetation.
- Inom ramen för bevarandet av biologisk mångfald och naturmiljöer tillgodose behovet av områden för friluftslivet.

## **Reservatsföreskrifter**

### **A. Föreskrifter enligt 7 kap. 5 § miljöbalken om inskränkningar i rätten att använda mark och vattenområde inom reservatet.**

Utöver vad som annars gäller är det förbjudet att:

1. vidta åtgärder som förändrar områdets topografi, hydrologi eller ytförhållanden såsom att anlägga väg, spränga, gräva, schakta, utfylla eller tippa,
2. uppföra byggnad, mast, antenn, luft- eller markledning, eller annan anläggning,
3. röja, gallra, avverka, flytta, ta bort eller på annat sätt skada levande eller döda träd eller buskar, såväl stående som liggande,
4. inplantera för området främmande växt- eller djurart,
5. använda kemiska bekämpningsmedel eller tillföra växtnäringssämne (handelsgödsel mm),
6. använda parasitbekämpningsmedel till betesdjur, i form som är skadlig för insekter när den utsöndras med spillningen.

Vidare är det förbjudet att utan Länsstyrelsens tillstånd:

1. lägga igen öppna diken eller dika,
2. plantera eller så träd, buskar eller andra växter.

### **B. Föreskrifter enligt 7 kap 6 § miljöbalken för ägare och innehavare av särskild rätt till fastigheter som ingår i reservatet**

Ägare och innehavare till särskild rätt till fastigheter förpliktigas tåla att följande åtgärder utförs och vidtas. Angivna åtgärder avser hela reservatet där inget annat anges. För utpekade områden och anordningar se bilaga 2.

1. Utmärkning av reservatet och att informationstavlor om reservatet och intressanta/värdefulla objekt sätts upp och underhålls,
2. istandsättning och underhåll av stigar/vandringsleder/vägar, parkeringsplatser, stängselgenomgångar/-övergångar, rastplatser och andra liknande anläggningar och anordningar för friluftslivet,
3. utglesning och röjning i skog och naturbetesmark eller övrig mark för att gynna gräsmarks-, busk-, tall- eller lövträdsvegetation, röjning av gran eller andra skötselåtgärder i syfte att bevara, vårda och utveckla prioriterade naturmiljöer/ naturtyper, biologisk mångfald, geovetenskapliga objekt, kulturhistoriskt präglad vegetation och miljöer, fornlämningar och kulturhistoriska lämningar eller för att avvärja skador på anläggningar/anordningar eller motverka olägenhet för intilliggande fastigheter,
4. avverkning av granplanteringar, som senast ska ske när träden är avverkningsmogna (45 - 60 år gamla),
5. årlig betesdrift samt uppsättning och underhåll av stängsel i naturbetesmarker,
6. undersökning av djur- och växtliv samt av mark- och vattenförhållanden,
7. miljöövervakning och uppföljning av områdets skötsel.

### **C. Föreskrifter enligt 7 kap. 30 § miljöbalken, om rätten att färdas och vistas och om ordningen i övrigt i reservatet**

Utöver vad som annars gäller är det förbjudet att:

1. skada mark, förstöra eller skada fast naturföremål eller ytbildning,
2. prospektera efter mineral,
3. skada ruiner, stenmurar, odlingsrösen, vägar eller andra kulturhistoriska lämningar,
4. otillbörligt störa djurlivet,
5. skada växande eller döda träd och buskar, eller vegetation i övrigt, eller bortföra död ved
6. plocka mossor, lavar eller vedlevande svampar, annat än vad som rimligen behövs för artbestämning,
7. fånga eller insamla växter, svampar eller djur på sådant sätt att deras biotoper eller reproduktionsmiljöer skadas eller förstörs,
8. inplantera för området främmande växt- eller djurart, liksom för trakten främmande raser/typer,
9. medföra okopplad hund annat än vid jakt,
10. framföra fordon eller rida annat än på väg,
11. tälta mer än ett dygn,
12. ställa upp husvagn eller husbil över natten,
13. göra upp eld annat än på särskilt iordningställd eldstad.

Vidare är det förbjudet att utan länsstyrelsens tillstånd:

1. bedriva vetenskaplig forskning som omfattar provtagning, markering, fällfångst, installation av utrustning eller någon form av åverkan på växt- eller djurliv,
2. nyttja området för tävling, lägerverksamhet eller övning som kan verka störande på naturen eller på allmänhetens friluftsliv,
3. sätta upp tavla, plakat, affisch, skylt, snitsel, inskrift eller därmed jämförlig anordning, annat än tillfälligt (högst en vecka) i samband med jakt eller i samband med organiserad friluftsverksamhet.

Föreskrifter under A och C skall inte utgöra hinder för

- utövande av nyttjanderätter och servitut eller underhåll och reparationer av befintliga ledningsnät och andra anläggningar enligt gällande servitut och nyttjanderätter.
- förvaltaren av naturreservatet, eller den som förvaltaren uppdrar åt, att vidta de åtgärder som behövs för att tillgodose syftet med naturreservatet och som anges i föreskrifter med stöd av 7 kap. 6 § miljöbalken i detta beslut (se punkt B ovan).
- innehavare av särskild rätt till fastigheter eller innehavare av annan rätt att utnyttja sina rättigheter.
- jakträttsinnehavare att underhållsröja och nyttja befintliga skogsbilvägar i samband med jakt.

Länsstyrelsen vill erinra om att även andra lagar, förordningar och föreskrifter än reservatsföreskrifterna gäller för området. Av särskild betydelse för syftena med reservatet är bl.a:

1. 7 kap 28 a-b §§ miljöbalken med krav på tillstånd för att bedriva verksamhet eller vidta åtgärder som på ett betydande sätt kan påverka naturmiljön i ett Natura 2000-område.
2. strandskyddsbestämmelserna enligt 7 kap 15 § miljöbalken.
3. föreskrifterna i kulturmiljölagen (1988:950). Kulturminneslagen bytte namn till Kulturmiljölagen vid årsskiftet 2014. Vissa oregistrerade fornlämningar är i och med lagändringen nu fornlämningar. Exempelvis räknas stensträngar från innan år 1850 nu som fornlämningar.
4. terrängkörningslagen (1975:1313) och terrängkörningsförordningen (1978:594) med vissa förbud mot körning i terräng.
5. Elsäkerhetsverkets starkströmsföreskrifter, ELSÄK-FS 2008:1 samt 2010:1.

### **Beslutets giltighet**

Detta beslut gäller den dag det vunnit laga kraft. Föreskrifterna enligt 7 kap 30 § MB träder i kraft den dag som framgår av kungörelsen i författningssamlingen och gäller omedelbart även om de överklagas.

BERIT ANDNOR BYLUND

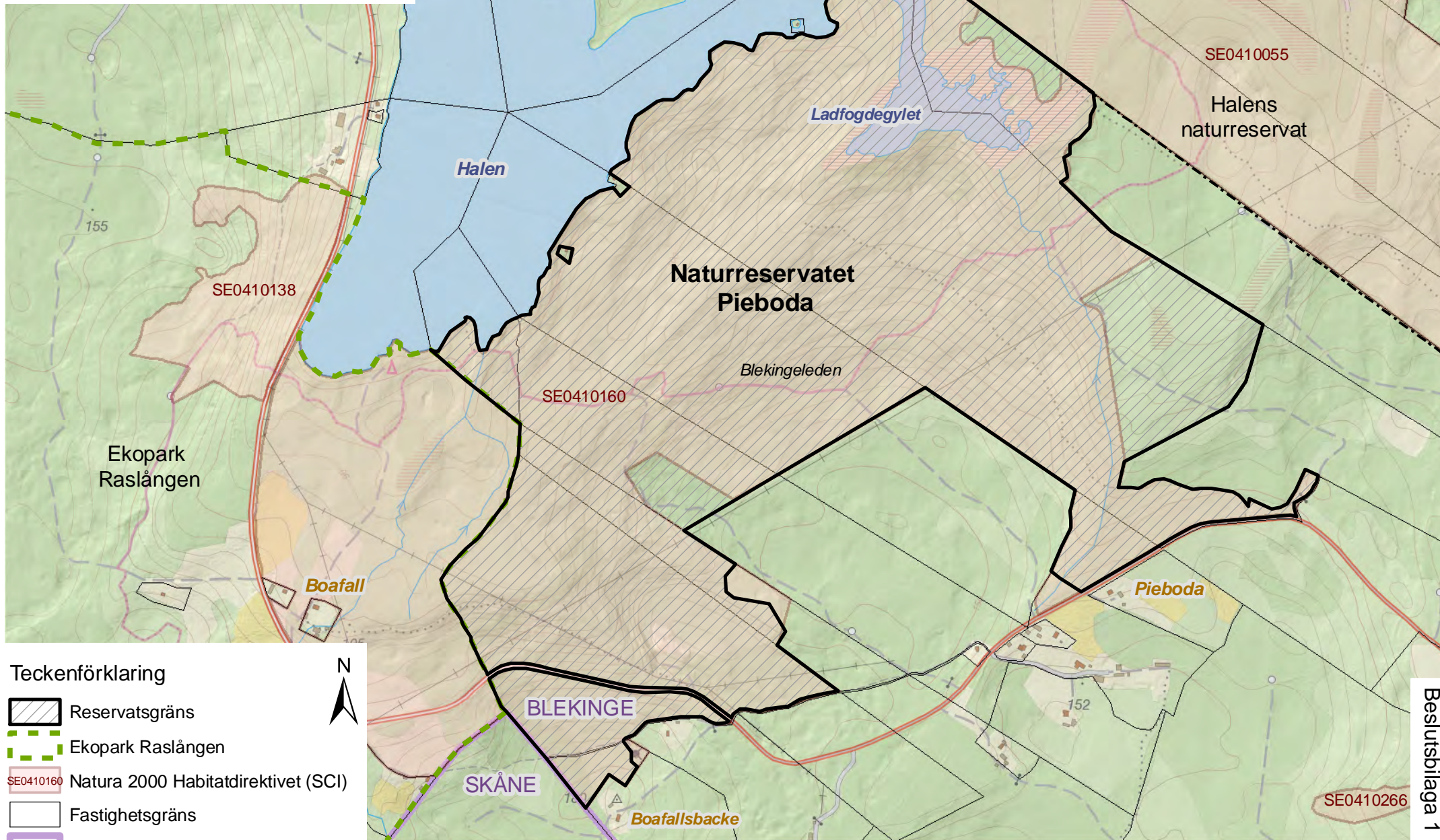
INGEGERD ERLANDSSON

# Naturreseptat Pieboda






Olofströms kommun

## Naturreseptatets avgränsning

Beslutsbilaga 1



### Teckenförklaring

-  Reservatsgräns
-  Ekopark Raslängen
-  Natura 2000 Habitatdirektivet (SCI)
-  Fastighetsgräns
-  Länsgräns

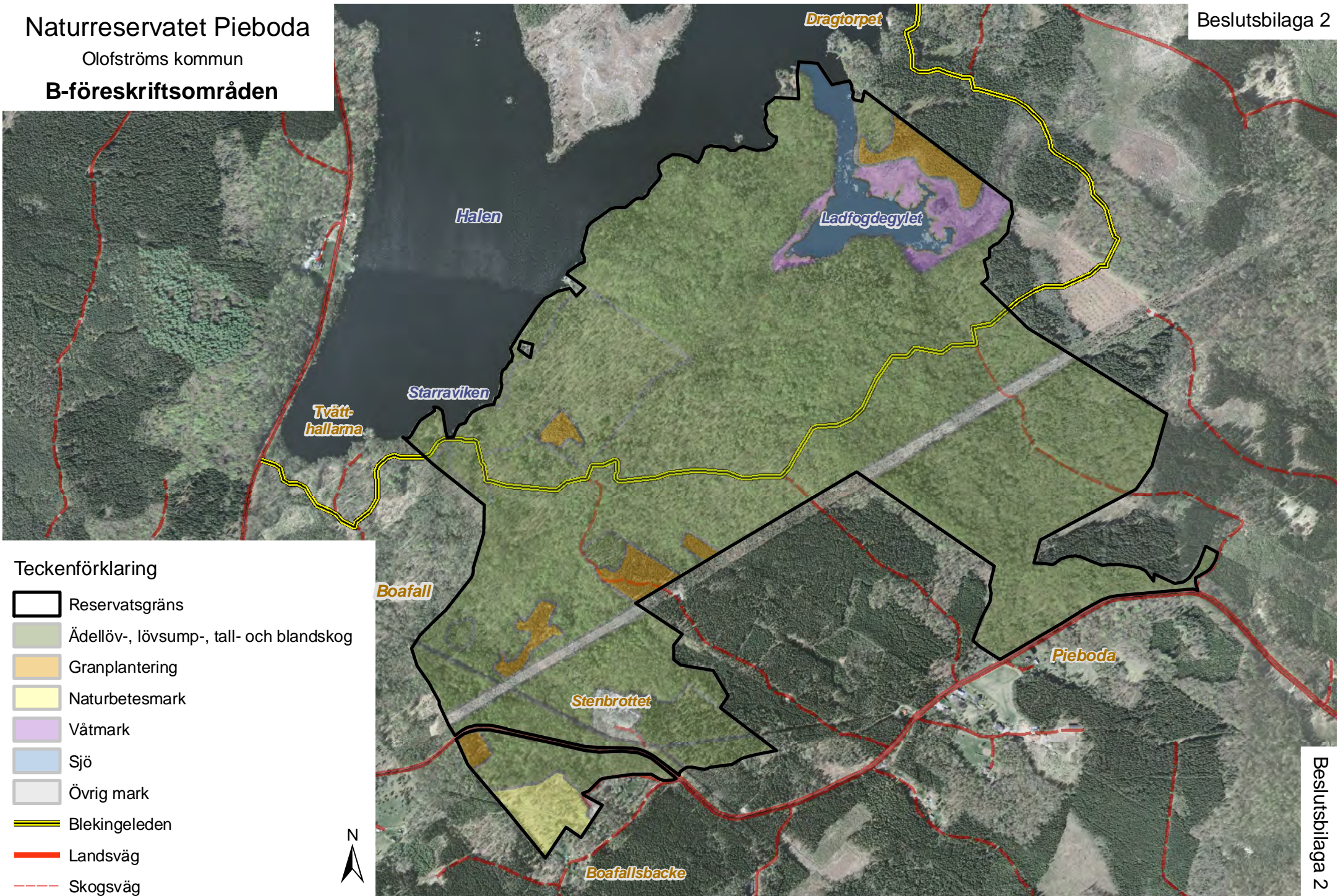


# Naturreseptatet Pieboda

Olofströms kommun

## B-föreskriftsområden

Beslutsbilaga 2



### Teckenförklaring

- Reservatsgräns
- Ädellöv-, lövsump-, tall- och blandskog
- Granplantering
- Naturbetesmark
- Våtmark
- Sjö
- Övrig mark
- Blekingeleden
- Landsväg
- Skogsväg