



Välkommen till Koppången



Småspov
Numenius phaeopus

Koppången tillhör ett av Sveriges mest värdefulla myrlandskap. Höjden varierar mellan 450 och 650 meter. Högst är Stora Tunturibergets topp. I Koppången finns imponerande vidder med kärr och myrar som klättrar högt upp på bergssluttningarna.

Många av kärren är synbart "randiga" med ett mönster av parallella upphöjda och torrare strängar och mellanliggande blöta partier, flarkar. I Sverige är det här en relativt ovanlig typ av våtmark. I södra delen av reservatet finns många små myrar, gölar och sjöar.

Nederbörderna i området är höga och snön ligger kvar långt in på våren. På vintrarna används området flitigt av skidåkare och för hundspannsturer.

Slätter och handel

Förr användes myrarna till slätter och ännu kan enstaka rester av torvhässjor hittas. Området var gränsland mellan Orsabyarnas fäbodmarker och de finska bosättningar i norr. På fäbodarna står flera byggnader kvar.

Namnet Koppången är samma som det norska kaupang, som är ett ord för "handelsplats", motsvarande svensk köping. Slätterna har förr också använts som marknadsplats och varit ett samlingsställe för gudstjänst under slättern.

Europaväg 45 går genom områdets nordvästra del och i väster finns Inlandsbanan, som här når sin högsta nivå i landet. Gråtäckens station ligger i områdets nordvästra hörn.



Tjäder
Tetrao urogallus

Frodig granskog

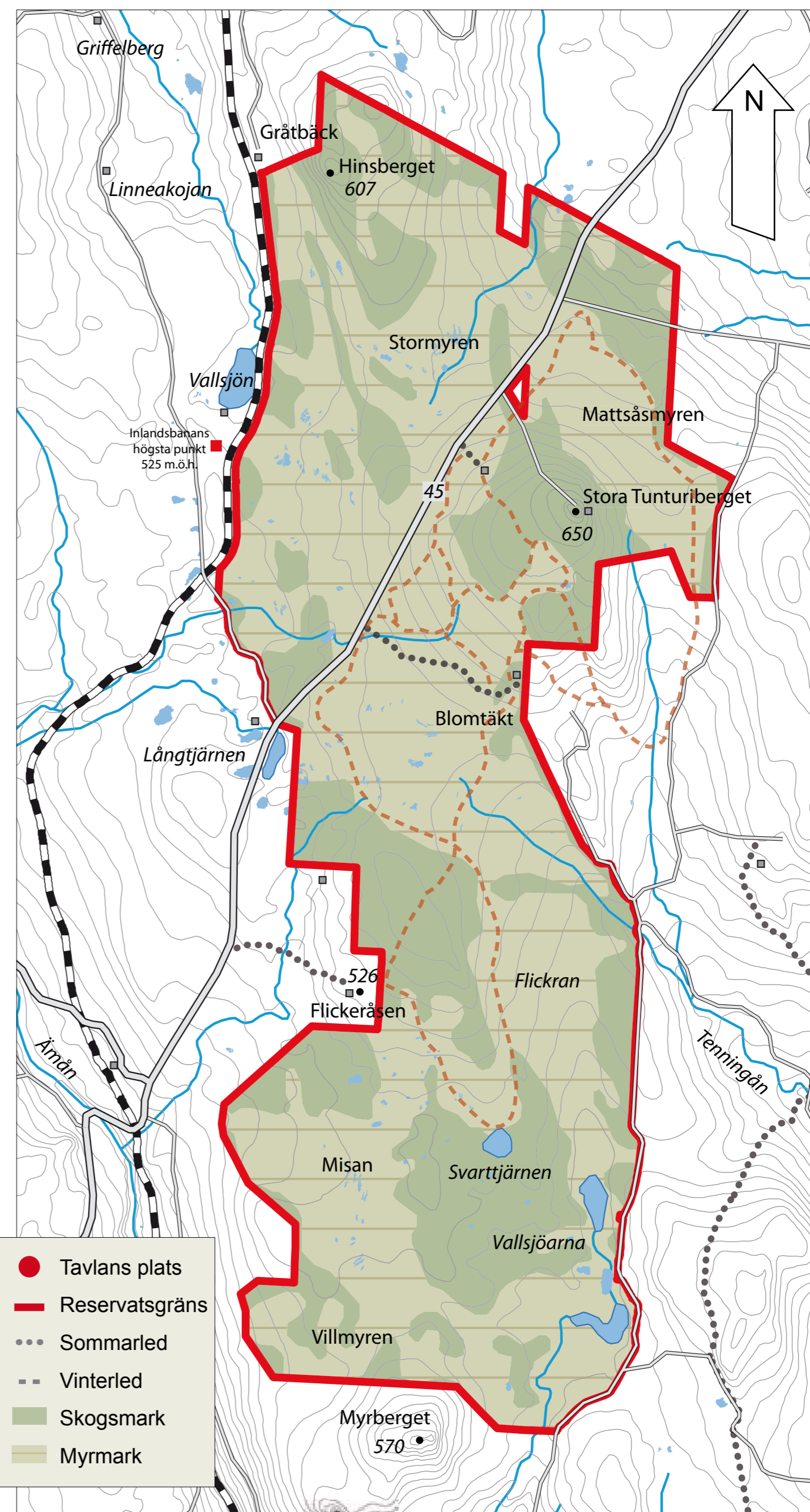
Nära hälften av Koppångens yta är skogklädd. Det är gles tallskog på myrarna, medan gran dominerar på berg och andra större fastmarker. På Stora Tunturis nordsida växer en sällsynt frodig och högväxt granskog med rik markvegetation av örter och ormbunkar.

De äldsta granarna är över 300 år gamla. Här finns sällsynta mossor och lavar, bland annat långskägg, ringlav och violettgrå tagellav.

Artfattiga myrar

På myrarna är vegetationen relativt artfattig, men här växer även ängsvädd, slätterblomma, flockfibbla och Kung Karls spira.

Kombinationen av myr och skog tillsammans ger goda förutsättningar för ett rikt fågelliv. Här häckar småspov, brushane, gluttsnäppa, trana, dalripa, tallbit, tjäder, tretåig hackspett och flera ugglearter. Även björn och mård påträffas ofta.



- Tavlan plats
- Reservatsgräns
- Sommarled
- Vinterled
- Skogsmark
- Myrmark

Koppången:

- Bildades 1999, slutlig utformning 2009.
- Är 4936 hektar stort, ägs av staten och förvaltas av länsstyrelsen.
- Ingår i EU:s ekologiska nätverk av skyddade områden, Natura 2000.

I reservatet får du inte:

- § skada växande eller döda träd, vindfällan, stubbar eller lågor
- § framföra motordrivna fordon i terrängen, gäller både barmark och snötäckt mark



Brunbjörn
Ursus arctos



Welcome to Koppången Natural Reserve

Koppången boasts one of Sweden's most important mire landscapes. Its altitude varies between 450 and 650 metres above sea level, with Stora Tunturiberget's summit as its highest point. Koppången offers impressive views of fens and mires that ascend high up the hillsides.

Many of the fens are clearly "striped" with a pattern of parallel raised, dry strips surrounding wet areas, the latter known as flarks. This is a relatively uncommon type of wetland in Sweden. The southern part of the nature reserve contains many small mires, pools and lakes.

The area experiences high precipitation, and is snow-covered well into late spring. In winter Koppången is popular with skiers and dogsledders.

Mires used to be mown for hay, and remains of peat hay-drying racks can still be found in Koppången.

This area lay on the boundary between the Orsa townland summer farms and the Finnish settlements to the north. Several buildings remain on the summer farms.

The name Koppången means marketplace. The harvest sites used to be used as marketplaces and were also sites for religious services during the harvest.

The E45 highway passes through the northwestern edge of the area, and the highest point of the Inlandsbanan railway lies to the west. Gråtäckens station is situated in the area's north-western corner.

Lush spruce forest

Almost half of Koppången is covered by forest. This takes the form of sparse pine forest on the mires, while spruce forest dominates the hills and other solid ground. The northern slope of Stora Tunturiberget is

covered by lush spruce forest with a rich vegetation layer of herbaceous plants and ferns.

The oldest spruce trees are over 300 years old. Many are draped in several species of rare epiphytic mosses and lichens.

Species-poor mires

The mire vegetation is relatively species-poor, but devil's bit scabious, grass-of-Parnassus, narrowleaf hawkweed and moor-king all grow here.

The mosaic of mire and forest encourage a rich birdlife. Whimbrel, ruff, greenshank, common crane, willow grouse, rustic bunting, pine grosbeak, capercaillie, three-toed woodpecker and several owl species breed here.

Brown bear and pine marten are also frequently encountered.

Within the natural reserve, it is not permitted to:

- § drive motor-driven vehicles off road, either on bare ground or snow,
- § damage living or dead trees, windthrows, stumps and logs.



LÄNSSTYRELSEN
DALARNAS LÄN