



Länsstyrelsen
Västmanlands län

AVDELNINGEN FÖR SAMHÄLLSUTVECKLING

Strategi

för myndighetssamverkan
om mäns våld mot kvinnor
och våld i nära relationer

Västmanlands län
2017-2020

Diarienum: 801-2034-2017

Version 1, mars 2018



Innehåll

Förord, 3

Beslutsdokument, 4

Myndigheter som står bakom strategin

Inledning, 6

Våld i nära relationer ska upphöra

Samverkansplattform, 8

Deltagande myndigheter och uppdrag

- Länsstyrelsen
- Polisområde Västmanland
- Åklagarkammaren i Västerås
- Kriminalvården
- Region Västmanland
- Kommunerna
- Ideella föreningar i länet

Vision, syfte och mål, 13

Organisation, 15

Nio insatsområden, 17

1. Utveckla och stärk det våldsförebyggande arbetet
2. Förbättrad upptäckt av våldsutsatta
3. Samverkan, samordning och uppföljning av arbetet mot våld ska stärkas och utvecklas
4. Bevara och utveckla kompetensnivån hos berörda myndigheter och ideella föreningar
5. Utveckla skydd, stöd och behandling för kvinnor, barn och män som utsätts för våld samt stöd till män som utövar våld
6. Tillgång till lättillgänglig och anpassad information för våldsutsatta och anhöriga
7. Utveckla rättsväsendets insatser
8. Hedersrelaterat våld och förtryck ska förhindras och motverkas
9. Förhindra och motverka prostitution och människohandel för sexuella ändamål

Referenser, 22

Förord

Att motverka våld och andra former av övergrepp är enligt regeringen den mest aktuella jämställdhetsfrågan idag. Psykiskt, fysiskt och sexuellt våld kan under inga omständigheter accepteras eller ursäktas. För Länsstyrelsen är det därför ett prioriterat uppdrag att stoppa och förhindra mäns våld mot kvinnor.

Förutom lidande och obehag för de utsatta kvinnorna och barnen medför våldet stora kostnader för staten, landstingen/regionerna, kommunerna och arbetsgivarna. Bara i Sverige beräknas våldet årligen drabba cirka 75 000 kvinnor, av vilka cirka 20 dödas av en närstående person. Var tionde barn uppskattas ha sett en av sina föräldrar misshandlas av en partner i Sverige.

Alla skall kunna leva i frihet utan rädsla för att utsättas för våld och övergrepp. Ytterst är det en fråga om jämställdhet och kvinnor och barns fulla åtnjutande av mänskliga rättigheter.

Länsstyrelsen har uppdrag från regeringen att stödja samordningen av insatser i länet som syftar till att motverka mäns våld mot kvinnor. Länsstyrelsen har även en betydelsefull roll i att kontinuerligt verka för utveckling av samverkan mellan kommuner och ansvariga myndigheter.

Regeringen framhåller att samverkan mellan olika aktörer – både myndigheter och ideella organisationer – är den viktigaste framgångsfaktorn för att förebygga och bekämpa våld i nära relationer. Särskilt angeläget är att utveckla våldsförebyggande insatser.

Västmanlands första strategi om mäns våld mot kvinnor kom år 2009 och följs nu av en tredje version. Genom denna strategi och en årlig handlingsplan läggs grunden till ett än mer målinriktat och samordnat arbete.

Syftet är att länets kommuner, hälso- och sjukvård, berörda myndigheter och ideella organisationer ska samverka och samordna sitt arbete för att utveckla stödet till våldsutsatta i nära relationer – kvinnor, män, barn – samt förebygga och avskaffa våldet. I samverkan och genom ett målmedvetet och långsiktigt arbete ska vi skapa ett samhälle där våld i nära relationer i alla dess former försvinner.

Västerås, mars 2018

Mino Akhtarzand

landshövding i Västmanlands län

Samverkan

Strategin för myndighetssamverkan om mäns våld mot kvinnor och våld i nära relationer har utarbetats av våra organisationer i samverkan och vi ställer oss bakom dess innehåll.



Länsstyrelsen
Västmanlands län



Region
Västmanland

Minoo Akhtarzand

Landshövding
Västmanlands län

Denise Norström

Regionstyrelseordförande
Region Västmanland



ÅKLAGARMYNDIGHETEN



Kriminalvården



Polisen

Ingrid Isgren

Chefsåklagare
Åklagarkammaren

Henrik Svärd

Frivårdschef
Kriminalvården Mälardalen

Robert Wallén

Polisområdeschef
Västmanlands län



ARBOGA KOMMUN

Anders Röhfors

Kommunstyrelseordförande
Arboga kommun



Marino Wallsten

Kommunstyrelseordförande
Fagersta kommun



Per Strengbom

Kommunstyrelseordförande
Kungsörs kommun



KÖPINGS KOMMUN

Elizabeth Salomonsson

Kommunstyrelseordförande
Köpings kommun



HALLSTAHAMMARS
KOMMUN

Catarina Pettersson

Kommunstyrelseordförande
Hallstahammars kommun



NORBERG
Norbergs Kommun

Johanna Odö

Kommunstyrelseordförande
Norbergs kommun



SALA
KOMMUN

Carola Gunnarsson

Kommunstyrelseordförande
Sala kommun



Skinnskattebergs
kommun

Carina Sandor

Kommunstyrelseordförande
Skinnskattebergs kommun



Surahammars
kommun

Tobias Nordlander

Kommunstyrelseordförande
Surahammars kommun



VÄSTERÅS STAD

Anders Teljebäck

Kommunstyrelseordförande
Västerås stad

Inledning

Arbetet mot våld i nära relationer har utvecklats, men det finns lokala skillnader i länet. Samverkan mellan myndigheter och med ideella föreningar är avgörande för att förbättra arbetet.

Våld i nära relationer ska upphöra

Våld i nära relationer är ett allvarligt brott, ett folkhälsoproblem och ytterst ett brott mot de mänskliga rättigheterna. Det är också en viktig jämställdhetsfråga. Regeringen och riksdagen har lyft fram arbetet med dessa frågor i det jämställdhetspolitiska delmålet:

”Mäns våld mot kvinnor ska upphöra. Kvinnor och män, flickor och pojkar ska ha samma rätt och möjlighet till kroppslig integritet.”⁽¹⁾

I det jämställdhetspolitiska delmålet inkluderas våld i nära relationer av olika slag, hedersrelaterat våld och förtryck samt prostitution och människohandel för sexuella ändamål. Det är också de områden som ingår i denna strategi.

Stora samhällsekonomiska kostnader

Utöver lidandet för de utsatta, orsakar våldet stora samhällsekonomiska kostnader. På en global nivå uppskattas kostnaderna för könsbaserat våld vida överstiga kostnaderna för inbördeskrig och mord.

I en studie från år 2011 beräknades de årliga kostnaderna för Sverige till 2,5 miljarder kronor. I detta belopp var inte kostnaderna för barn och våldsutövare inräknade.

För våldsutsatta är det inte kommunerna eller hälso- och sjukvården som bär de dominerande kostnaderna. De stora effekterna uppstår i form av produktionsförluster (den våldsutsatta kan inte

arbeta) och kostnader för försörjning (sjukpenning från Försäkringskassan). Kostnader för insatser blir i detta sammanhang mer eller mindre försumbara⁽¹⁾.

Förebyggande insatser på olika nivåer

För att bekämpa våldet behövs insatser på olika nivåer i samhället och av olika myndigheter. Insatserna behöver vara förebyggande och riktas till våldsutsatta vuxna och barn som upplever våld samt till våldsutövare.

Våldsförebyggande arbete handlar bland annat om att minska återfall i brott och upprepad utsatthet. Det ska ske genom strategiska insatser, strukturerade hot- och riskbedömningar, stöd och skydd till våldsutsatta samt insatser och åtgärder för våldsutövaren. Att arbeta med attityder, normer, värderingar kring våld, kön och föreställningar kring maskulinitet är ytterligare en aspekt.

Brottsoffer och gärningsmän

Ett viktigt steg i arbetet mot våld är tidig upptäckt av våldsutsatthet samt att undersöka de bakomliggande orsakerna till pojkars och mäns våldsbeteende. Det är också viktigt att aldrig glömma att mäns våld mot kvinnor är brottsliga gärningar.

Det behövs alltiämt tydligare ställningstagande från samhällets sida att det handlar om brottsoffer och gärningsmän.

Stora satsningar från regeringen

Regeringens satsningar mot våld i nära relationer, hedersrelaterat våld och förtryck samt prostitution och människohandel för sexuella ändamål har varit omfattande under de senaste åren.

Flera nationella handlingsplaner har tagits fram och uppdrag har givits till ett stort antal myndigheter och organisationer. Satsningarna har medfört att arbetet mot våld har utvecklats.

Kunskapen har ökat och metoder utvecklats på såväl nationell som regional och lokal nivå. Lagstiftningen har förstärkts och det har även tagits fram mycket material för både myndigheter och olika målgrupper, till exempel föreskrifter, handböcker, utbildningsmaterial och vägledningar.

Ständig utveckling i länet

I Västmanland har verksamheter och metoder utvecklats och även kompetensen inom området har höjts. Medvetenheten om vikten av samverkan och samordning mellan de myndigheter som individen möter har också ökat.

Fortfarande finns det lokala skillnader i Västmanland när det gäller myndigheternas resurser och arbete. Det skydd och stöd en våldsutsatt person får kan ytterst bero på var hen är bosatt, något som inte är acceptabelt. Regionala och lokala skillnader i kvalitet, resultat och tillgänglighet måste därför minska.

Gemensam styrgrupp

I denna strategi tar de samverkande myndigheterna ytterligare ett steg mot en förbättrad samverkan genom att tillsätta en gemensam styrgrupp.

Eftersom styrgruppen har mandat att fatta beslut i respektive organisation kan stödet i länet blir mer effektivt, likvärdigt och av god kvalitet samt förbättras och utvecklas.

Väl fungerande insatser förutsätter även samverkan med ideella föreningar i länet som bedriver stödarbete inom de områden som strategin omfattar.

Samverkansplattform

Strategin är en samverkansplattform mellan myndigheter som ska leda till ett effektivare och mer samordnat arbete av likvärdig och god kvalitet. Det ska minska våldet och komma våldsutsatta i Västmanland till del.

Deltagande myndigheter och uppdrag

Länsstyrelsen

Länsstyrelserna har regeringens uppdrag att på en strategisk nivå stärka samverkan och samordna arbetet i respektive län för att motverka mäns våld mot kvinnor. Det ska ske genom att:

- Stödja samordningen av insatser som syftar till att motverka mäns våld mot kvinnor.
- Stödja förebyggande insatser mot hedersrelaterat våld och förtryck.
- Ansvara för regionalt metod- och utvecklingsstöd till kommunerna i syfte att underlätta implementering av nya metoder samt stimulera ett långsiktigt utvecklingsarbete.

Polisområde Västmanland

Vid polisområde Västmanland har enheten Brottsoffer- och personsäkerhetssamordning (BOPS) ett länsansvar. En stor uppgift för BOPS är att bedöma behovet av skyddsåtgärder.

Familjevåldsröten ansvarar för brottsutredningar av vålds- och sexualbrott i nära relation. Alla barn som utsätts för våld eller bevittnar våld förhöras av särskilt utbildad polis på Barnhus Västmanland.

Polisen har även en omfattande informations- och underrättelseskyldighet gentemot brottsoffer och förmedlar kontakt med till exempel kvinno-

jourer och socialtjänst. De arbetar nära andra myndigheter och har samverkansavtal med socialtjänsterna i länets tio kommuner för omhändertagande av brottsoffer.

Åklagarkammaren i Västerås

Åklagarkammaren i Västerås handlägger brott som har begåtts i Västmanlands län. I Västerås finns det särskilda åklagare som är specialiserade på brott mot barn samt relationsbrott. De arbetar i nära samverkan med polisens familjevåldsrötel och Barnhus Västmanland.

Åklagaren leder förundersökningen vid dessa typer av brott och avgör om ett brott skall prövas av domstol. Det är också åklagaren som beslutar om kontaktförbud.

Kriminalvården

Kriminalvården i Västmanland består av verksamhetsställena Anstalten Salberga, Anstalten Tillberga samt Frivården Västerås. Frivården har hela Västmanland som upptagningsområde och har bland annat specialiserade handläggare som arbetar med sexualbrotts- och kvinnofridsdomda samt kvinnor.

Behandlingsprogram

Män som är dömda för brott i nära relationer har möjlighet att delta i Kriminalvårdens behandlingsprogram. För kvinnofridsdömda erbjuds Integrated Domestic Abuse Programme (IDAP) och för sexualbrottsdömda Relation och Samlevnad (ROS).

Det är möjligt att delta i programmen både på anstalter med specialplatser för målgrupperna och i frivård. För deltagare till IDAP erbjuds brottsoffret en partnerkontakt som har kontakt med kvinnan och erbjuder stödsamtal samt insyn i mannens behandlingsarbete.

Brottsofferslussar

För att skydda brottsoffer och förhindra återfall i brott har Kriminalvården brottsofferslussar. Deras uppdrag är att belysa brottsoffers utsatthet och behov inför anstaltens beslut, exempelvis vid permissioner och besökstillstånd. De erbjuder även möjlighet till konstruktiva möten mellan förövare och offer. I Västmanland finns det brottsoffersluss på anstalterna Salberga och Tillberga.

Region Västmanland

Region Västmanland är en omfattande och stor verksamhet som spänner från primärvård och folk-tandvård till specialiserad sjukhusvård i Västmanlands län.

Mål

I Region Västmanlands program mot våld i nära relationer är målet att alla anställda ska ha god kunskap om våld i nära relationer, arbeta förebyggande, kunna ge råd och stöd till dem som söker vård samt slussa vidare till adekvat hjälp.

- Hos alla som söker hälso- och sjukvården/tandvården ska fysisk och/eller psykisk miss-handel uppmärksammas.
- All personal ska ha kännedom i frågan.

- All personal som kommer i kontakt med berörda patienter ska ha kunskap om hur bemötande och vård ska ske i de olika fallen samt till vem/vilken organisation eller myndighet hänvisning bör ske om så bedöms vara nödvändigt.

Handlingsprogram

Region Västmanland har även en särskilt handlingsplan vid misstänkta fall av barn som far illa.

Handlingsprogrammet ska ge personalen större kunskaper inom området. Det syftar också till att förbättra upptäckandefrekvensen av barn som misshandlas eller barn i fara samt till att underlätta handläggningen av dessa fall.

Kommunerna

Kommunen har det yttersta ansvaret för att enskilda får det stöd och den hjälp de behöver. Detta innebär ingen inskränkning i ansvaret som vilar på andra huvudmän⁽²⁾. Skolan har till exempel både ansvar och möjlighet till våldsförebyggande arbete.

Varje kommun ansvarar för socialtjänsten inom sitt område. Socialtjänsten i länets tio kommuner har det yttersta ansvaret för att de som vistas i kommunen får det stöd och den hjälp de behöver. För akuta insatser under kvällar och helger ansvarar den länsövergripande socialjouren. Socialtjänsten är vanligen organiserad i individ- och familjeomsorg, äldreomsorg och handikappomsorg.

Stöd till våldsutsatta personer

Socialtjänsten har en lagstadgad skyldighet att ge brottsoffer, framförallt personer som utsatts för våld och barn som bevittnat våld, det stöd och den hjälp de behöver.

Socialnämnden ska dessutom särskilt beakta att kvinnor, som är eller har varit utsatta för våld och andra övergrepp av närstående, kan vara i behov av stöd och hjälp för att förändra sin situation⁽³⁾.

Stöd till barn och unga

Socialtjänsten ska uppmärksamma att barn som bevittnat våld eller andra övergrepp av eller mot närstående vuxna har brottsofferstatus och kan vara i behov av hjälp och stöd⁽³⁾.

När socialnämnden får kännedom om att ett barn kan ha utsatts för våld eller andra övergrepp av en närstående, eller bevittnat våld eller andra övergrepp av eller mot en närstående, ska nämnden utan dröjsmål inleda en utredning om barnets behov av stöd och hjälp.

Om den som är under 18 år har utsatts för våld eller andra övergrepp av sin partner, eller för hedersrelaterat våld, ska även bestämmelserna om utredning i 6 kap. gälla⁽⁴⁾. Nämnden ska också bedöma risken för att barnet kommer att utsättas för eller bevittna ytterligare våld.

Dessutom bör socialnämnden utreda om någon åtgärd behöver vidtas i fråga om vårdnad, umgänge, förmynderskap eller målsägandebiträde i enlighet med 5 kap. 2 § första stycket socialtjänstförordningen⁽⁵⁾.

Stöd till våldsutövande personer

Den som utövar våld kan ha möjlighet att få stöd och hjälp från socialtjänsten att kunna förändra sitt beteende. Om personen som utövar våld har vårdnad om eller umgänge med barn bör den dessutom erbjudas råd och stöd utifrån barnets behov⁽⁶⁾.

Socialtjänsten bör ta ett helhetsgrepp om frågan om våld i nära relationer och bör även erbjuda de som utövar våldet stöd⁽⁷⁾.

Stöd till ideella föreningar

Ideella föreningar är ett viktigt komplement till myndigheternas stödjande insatser, eftersom de ger möjlighet till stöd av en annan karaktär än vad myndigheter kan ge.

Socialtjänstens samverkan och stöd till ideella föreningar är därför viktig. När en frivilligorganisation utför insatser på uppdrag av socialtjänsten,

som exempelvis hemligt boende, ska det finnas ett avtal mellan dem för att garantera god kvalitet.

Länsgemensamma verksamheter

• **Centrum mot våld/kvinna** är Västerås stads öppenvårdsmottagning för kvinnor över 18 år som är eller har varit utsatta för hot eller våld i nära relation. Målgruppen är också kvinnor som är eller har varit utsatta för hedersrelaterat våld och förtryck.

Mottagningen är specialiserad för att möta kvinnor som utsatts för fysiskt, psykiskt, sexuellt, materiellt, ekonomiskt och latent våld. De möter även kvinnor som är utsatta för förföljelse, prostitution och människohandel.

Centrum mot våld/kvinna erbjuder både kortsiktiga och långsiktiga råd samt stöd i form av samtal, praktiskt stöd och gruppverksamhet. Inom verksamheten finns hemligt boende för kvinnor och barn.

För våldsutsatta kvinnor med missbruksproblematik disponeras en akutplats på Freja kvinno-boende. Köping och Arboga kommun är anslutna till Centrum Mot Våld/kvinna.

• **Centrum mot våld/man** är en specialiserad mottagning för män som använder våld i nära relationer. Den ingår i Västerås stads Öppenvård familj.

Målgruppen är män över 18 år som utövar våld i nära relationer, har svårt att kontrollera känslor, upplever kris i sin relation och/eller har problem med att hantera aggressivitet i nära relationer.

Mottagningen riktar sig även till män som upplever påtryckningar från släkt och vänner att använda hot och våld i nära relationer.

Centrum mot våld/man erbjuder individuella samtal, gruppverksamhet i form av ickevåldsgrupp samt råd och stöd. Det är en länsövergripande verksamhet som tar emot män från Västmanlands samtliga kommuner.

• **Barnahus Västmanland** är en länsövergripande verksamhet för länets tio kommuner, Polisområde Västmanland, Åklagarkammaren i Västerås, Barn- och ungdomspsykiatri och Barn- och ungdomskliniken Västmanland. Västerås stad är värdkommun för Barnahus Västmanland.

Målgruppen är barn och ungdomar upp till 18 år boende i Västmanlands län och som misstänks vara utsatta för våld (främst i nära relation och sexualbrott) samt barn som bevittnat våld.

Barnahus Västmanland ska verka som en knutpunkt för de samverkande myndigheterna så att de inom sina verksamhetsområden kan ge bästa möjliga medicinska, psykosociala och juridiska hjälp till dessa barn och ungdomar.

Verksamheten utgår från ett barnperspektiv som sätter barnens bästa i fokus. Alla som deltar i en brottsutredning samlas runt barnet i Barnahus lokaler, istället för att barnet förs till respektive myndighet vid olika tillfällen.

Ideella föreningar i länet

Inom ramen för strategin sker samverkan och dialog även med de ideella organisationer som arbetar med dessa frågor i länet. Samverkan sker bland annat i den regionala samverkansgruppen där ett antal organisationer är adjungerade. Dessa organisationer presenteras nedan.

ATSU – Att trygga sexuellt utnyttjade

ATSU är en ideell förening för att trygga sexuellt utnyttjade och deras anhöriga. Föreningen erbjuder råd och stöd samt förmedlar kontakt med myndigheter. ATSU förmedlar även erfarenhet och kunskap vidare till yrkesverksamma.

Brottsofferjourer

I Västmanland finns det fyra brottsofferjourer:

- Hallstahammar/Surahammar
- Sala/Heby
- Västra Mälardalen – Köping/Arboga/Kungsör
- Västerås/Fagersta/Norberg/Skinnskatteberg

Brottsofferjouren i Västerås har vittnesstödsverksamhet vid Västmanlands tingsrätt. Det innebär att målsägande och vittnen som är kallade till tingsrätten får stöd och praktisk information av vittnesstödjare som är aktiva i jouren.

För personer som är under 19 år och bosatta i Västerås finns ”Stödcentrum för unga”. Verksamheten är placerad i Västerås polishus.

Internationell Kamp för Kvinnors Rättigheter - IKKR

Föreningen IKKR driver Arosdöttrarna Tjej- och Kvinnoobeskydd. Målgrupp för verksamheten är kvinnor och män samt flickor och pojkar som är offer för hedersrelaterat förtryck och våld.

IKKR arbetar särskilt med unga som riskerar att bli bortgifta mot sin vilja. De bedriver ett uppsökande arbete, främst riktat till högstadies- och gymnasieskolor i hela länet, men även till andra aktörer som kommer i kontakt med hedersrelaterat våld och förtryck.

IKKR ingår i Nätverk mot Hedersbaserat Våld tillsammans med kvinnoorganisationer och myndigheter från tre regioner i Sverige: Västra Götaland, Stockholms län och Västmanlands län. Även representanter från Irak, Lettland och Storbritannien ingår i nätverket. Syftet är att kunna hjälpa varandra över nationsgränserna för att förhindra tvångsgifte.

Killjouren/Here4U

Killjouren är länsövergripande och erbjuder samtalsstöd för pojkar och unga män på dagtid av anställd personal. De arbetar utifrån metoden Alternativ Til Vold (ATV) och kan ge samtalsstöd till unga våldsutövare från 15-25 år.

Tjej- och kvinnojourer

Tjej- och kvinnojourerna har en lång tradition att som ideella föreningar arbeta mot mäns och killars våld mot tjejer, kvinnor och deras barn. Det görs genom att samla erfarenhetsbaserad kunskap om våldsutsatthet utifrån utsatta tjejer och kvinnors perspektiv samt genom att stötta enskilda kvinnor och tjejer att förändra sin situation.

Metoden som används är hjälp till självhjälp, vilken går ut på att hjälpa kvinnan/tjejen att sätta ord på sin utsatthet och därmed söka samhällets stöd. Tjej- och kvinnojourerna arbetar även med utåtriktad verksamhet och attitydförändrande arbete inom området mäns och killars våld och ojämställdhet.

Samtliga kvinnojourer har möjlighet att erbjuda tillfälligt boende samt ta uppdrag av socialtjänsten. Både kvinnojourerna i Västmanland och Tjejjouren Ronja har personal som arbetar dagtid.

Tjej- och kvinnojourerna är:

- Föreningen Kvinnohuset i Västerås - kvinnojouren och Tjejjouren Ronja
- Kvinnojoursföreningen Frida – Fagersta
- Kvinnojouren Köping och Arboga
- Föreningen för kvinnokraft – kvinnojouren Sala

Västerås Stadsmission

Västerås Stadsmission är en ideell förening som arbetar med hemlösa och utsatta människor i Västerås stad. Målgruppen är främst hemlösa, missbrukande och utsatta kvinnor och män med bland annat psykisk ohälsa.

Genom kontaktmannaskap arbetar föreningen motiverande genom samtal och rådgivning, medföljande och sluss till myndigheter och andra samhällsaktörer. I samarbete med dagverksamhetens sjukvårdsmottagning för hemlösa bedrivs även ett förebyggande arbete i sexuell hälsa.

Vision, syfte och mål

Länsstrategin utgår från den tioåriga nationella strategin som särskilt betonar förebyggande insatser. Visionen är att mäns våld mot kvinnor och våld i nära relationer ska upphöra.

En tioårig nationell strategi

Regeringen har antagit en nationell strategi för att förebygga och bekämpa mäns våld mot kvinnor. Strategin gäller för åren 2017-2027 och ingår i regeringens skrivelse ”Makt, mål och myndighet – feministisk politik för en jämställd framtid”⁽⁸⁾.

Den nationella strategin inkluderar frågor som rör hedersrelaterat våld och förtryck samt prostitution och människohandel för sexuella ändamål. Den nationella strategin utgör grunden för länets strategi.

Utvecklingen av verksamhet för att på sikt kunna uppnå det jämställdhetspolitiska delmålet att mäns våld mot kvinnor ska upphöra har fyra målsättningar. Viktiga principer och prioriterade frågor som är gemensamma för genomförandet av samtliga målsättningar formuleras som utgångspunkter för strategin.

Målsättningarna och de gemensamma utgångspunkterna ska genomsyra arbetet med att genomföra strategin samt ligga till grund för det uppföljningssystem med indikatorer som regeringen avser ta fram.

Gemensamma utgångspunkter

Arbetet inom länsstrategin ska ske med ett samarbetsklimat som baseras på öppenhet och med respekt för varje enskild organisations förutsättningar. Engagemanget har sin grund i förståelsen att ingen enskild aktör ensam kan svara upp mot alla de utmaningar som våld i nära relationer innebär. Vid valet av åtgärder på regional nivå ska det

finnas tydliga samverkansvinster. Arbetssätt ska bedrivas i nära samarbete med alla samverkande aktörer och genomsyras av en gemensam hållning och känsla av ett gemensamt ägandeskap för samverkansplattformen.

De fyra målsättningarna

Den nationella strategin utgår från följande fyra politiska målsättningar:

- ett utökat och verkningsfullt förebyggande arbete mot våld,
- förbättrad upptäckt av våld och starkare skydd och stöd för våldsutsatta kvinnor och barn,
- effektivare brottsbekämpning,
- förbättrad kunskap och metodutveckling.

Utgångspunkter

Strategin utgår från nationella och internationella dokument inom området.

- FN:s deklaration om avskaffande av våld mot kvinnor 1993 (1)
- FN:s konvention om barnets rättigheter 1989 (2) och i maj 2014
- FN:s konvention om kvinnors rättigheter
- Europarådets konvention om förebyggande och bekämpning av våld mot kvinnor och våld i hemmet 2011 (3)
- Brottsbalken (särskilt kapitel 3,4,6 och 29)
- Socialtjänstlagen (särskilt kapitel 5)
- Socialstyrelsens föreskrifter SOSFS 2014:4
- Regeringens skrivelse Skr 2016/17:10

Vision, syfte och mål

Visionen för strategin är det jämställdhetspolitiska delmålet Mäns våld mot kvinnor och våld i nära relationer ska upphöra. Kvinnor och män, flickor och pojkar, ska ha samma rätt och möjlighet till kroppslig integritet.

Syftet är att deltagande myndigheter samverkar och samordnar sitt arbete för att nå ett likvärdigt stöd med god kvalitet för olika målgrupper i hela länet, samt förebygga och minska våldet. I samverkan deltar även ideella föreningar med verksamhet på området.

Det övergripande målet för strategin är att våld i nära relationer, hedersrelaterat våld och förtryck, samt prostitution och människohandel för sexuella ändamål ska synliggöras, förebyggas och åtgärdas i Västmanland.

Effektmål på längre sikt är att ingen i Västmanland ska utsättas för eller uppleva våld i nära relationer.

Målgrupper

Personer som utsätts för våld av närstående

Gruppen omfattar flickor och pojkar, kvinnor och män, som utsätts för våld i en partnerrelation eller hedersrelaterat våld och förtryck.

Barn som lever med våld i nära relationer

Med barn avses personer under 18 år. Närstående är barnets föräldrar/vårdnadshavare, syskon, fosterföräldrar och styvföräldrar, men även släktingar som inte direkt ingår i den närmaste familjen.

Personer som utövar våld mot närstående

Detta gäller både män och kvinnor i alla åldrar (barn och vuxna), personer i heterosexuella och samkönade relationer samt även andra familje- och släktrrelationer, såsom personer som lever i hederskontexter.

Organisation

Strategiarbetet leds av en styrgrupp som under sig har en regional samverkansgrupp samt fem lokala samverkansgrupper. Länsstyrelsen har ett samordningsansvar för det regionala arbetet.

Tre organisationsnivåer

Organisationen för strategiarbetet består av tre nivåer: styrgrupp, regional samverkansgrupp och fem lokala samverkansgrupper. Alla samverksaktörer är representerade i organisationens olika nivåer. Länsstyrelsen är den organisation som är huvudansvarig för att leda arbetet inom samverkansplattformen. Samtliga aktörer är dock lika ansvariga för att säkerställa realisering av strategins målområden.

Styrgrupp

Styrgruppens uppgift är att styra och prioritera insatser utifrån den gemensamma länsstrategin.

Styrgruppen ansvarar för att driva frågan i den egna organisationen samt för att hitta möjligheter till effektiv samverkan mellan myndigheter och bidra med resurser för arbetet.

Styrgruppen består av chefer från Kriminalvården, Åklagarkammaren i Västerås, Polisområde Västmanland, Länsstyrelsen, Region Västmanland samt fyra socialchefer från länets kommuner.

Gruppen samlas fyra gånger per år och efter behov. Länsstyrelsen är sammankallande.

Regional samverkansgrupp

Den regionala samverkansgruppens uppgift är att bidra till att genomföra länsstrategin. Det innebär att stödja och utveckla samverkan i länet, synliggöra och till styrgruppen rapportera brister i samverkan och i arbetet med det fjärde jämställdhetsmålet samt ge och ta emot information och erfarenheter.

Gruppen består av representanter från Kriminalvården, Region Västmanland, Polisområde Västmanland, Åklagarkammaren i Västerås, Länsstyrelsen och alla länets kommuner. Till gruppen är även följande ideella föreningar adjungerade: länets kvinnojourer, Killjouren, IKKR, brottsofferjourerna i länet, Stadsmissionen och ATSU.

Gruppen samlas fyra gånger per år eller efter behov. Länsstyrelsen är sammankallande.

Lokala samverkansgrupper

Det finns sex lokala samverkansgrupper i länet: KAK (Köping, Arboga, Kungsör), norra länsdelarna (Fagersta, Norberg, Skinnskatteberg), Sala, Surahammar, Hallstahammar samt i Västerås.

De lokala samverkansgrupperna består av representanter för de myndigheter som deltar i styrgrupp och samverkansgrupp samt ideella föreningar. Deltagande från de olika myndigheterna varierar, men i alla grupper finns representation från socialtjänst, polis, primärvård och ideella föreningar med aktiviteter på respektive orter. Övriga kan adjungeras efter behov, exempelvis frivården.

De lokala samverkansgrupperna bestämmer själva mötesfrekvens och områden för sin samverkan.

Strategi och handlingsplaner

Strategin har tagits fram genom workshops och dialoger i styrgruppen och den regionala samverkansgruppen under 2016.

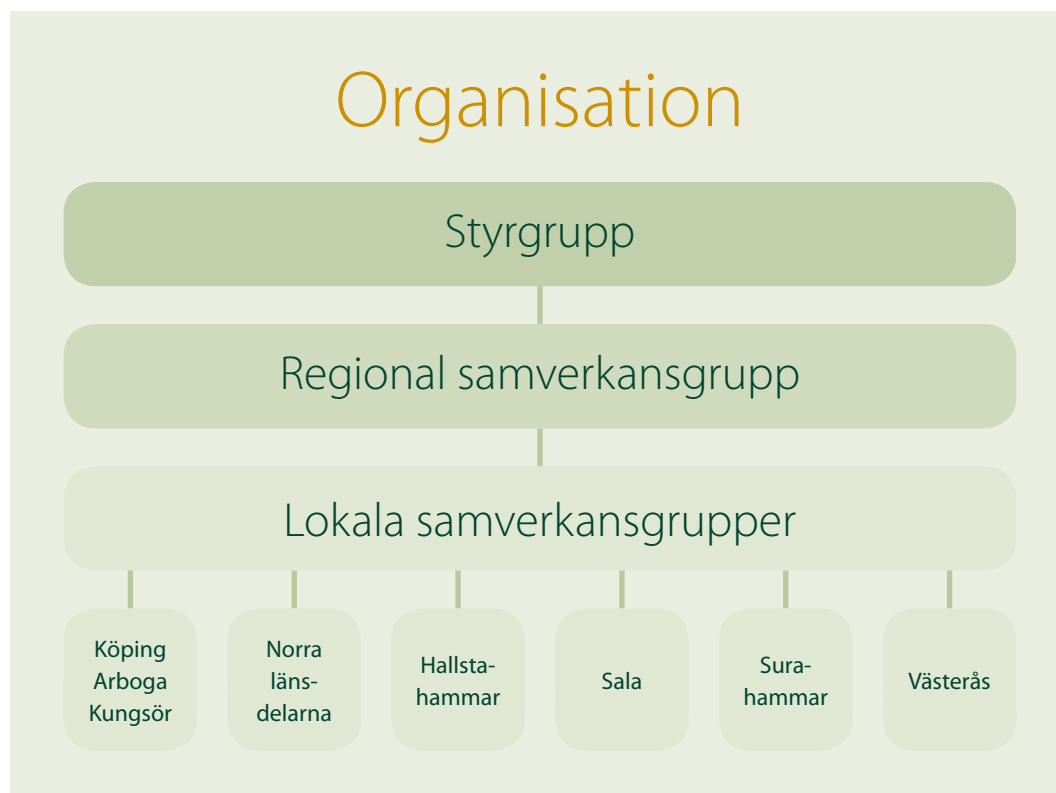
Strategin omfattar åren 2017-2020. Dokumentet kan förändras vid behov under denna period. Sådana ändringar ska beslutas av styrgruppen.

Strategin består av nio olika insatsområden och inom varje område finns ett antal utvecklingsåtgärder.

Till strategin ska för varje år utarbetas en handlingsplan för det operativa arbetet med dessa utvecklingsåtgärder. Underlaget tas fram av den regionala samverkansgruppen och handlingsplanen beslutas av styrgruppen senast i december varje år.

Strategin ska vara känd och förankrad bland personal och chefer inom aktörernas respektive organisationer.

I samband med att strategins giltighetsperiod går ut år 2020 ska den följas upp, utvärderas och revideras.



Nio insatsområden

Genom länsstrategin läggs grunden för ett mer målinriktat och samordnat arbete i Västmanland. Här lyfts nio insatsområden fram som ska förbättra arbetet mot våld.

1. Utveckla och stärk det våldsförebyggande arbetet

Mer fokus behöver läggas på orsaker till våld i nära relationer och större fokus måste också riktas mot män och pojkar.

Då mäns våld mot kvinnor grundar sig i brist på jämställdhet krävs ett aktivt jämställdhetsarbete på samhällets alla nivåer för att flickor och pojkar, kvinnor och män ska ha samma makt att forma samhället och sina egna liv. Jämställdhetsarbete på alla nivåer i samhället kan därför ses som former av universella preventionsinsatser. Främjande och förebyggande insatser av detta slag är något som berör förskola, skola och fritidsverksamhet för unga, till exempel idrottsföreningar.

Fokus bör även ligga på dem som utövar våldet. Maskulinitetsnormer och inställningen till jämställdhet påverkar benägenheten att utöva våld. En nyckel i det arbetet är att engagera pojkar och män i arbetet.

Utvecklingsmöjligheter

- Påverka ungas attityder och värderingar.
- Engagera män och pojkar.
- Öka tillgängligheten av våldsförebyggande insatser i förskola, skola och inom idrottsrörelsen.

2. Förbättrad upptäckt av våldsutsatta

Tidig upptäckt av våld ger större möjligheter att förhindra fortsatt våld och ge bättre stöd till våldsutsatta. Våldsutsatta har ofta kontakt med flera olika myndigheter utan att berätta om sin situation. För att fråga om våld förutsätts kunskap och engagemang hos berörda organisationer, samt en beredskap att kunna erbjuda stöd. Även tidig upptäckt av benägenhet att utöva våld är viktigt.

Det finns grupper där det är särskilt angeläget att tidigt upptäcka våldsutsatthet. En sådan grupp är flickor och unga kvinnor 13-25 år. Det är en av de grupper som är mest utsatt för olika former av våld, sexuellt våld och hedersrelaterat våld och förtryck.

Förutom myndigheter behöver även allmänheten uppmärksammas på våldsutsatthet och ges kunskap och redskap för att upptäcka våld.

Utvecklingsmöjligheter

- Sprid och ge kunskap om metoder för tidig upptäckt av våldsutsatthet inom socialtjänst och hälso- och sjukvård.
- Utveckla samverkan mellan yrkesgrupper som arbetar med djurskydd och socialtjänsten.
- Öka kunskapen om vuxnas och barns våldsutsatthet för olika aktörer i samhället.
- Öka kunskapen om flickors och unga kvinnors utsatthet.

3. Samverkan, samordning och uppföljning av arbetet mot våld ska stärkas och utvecklas

Våldsutsatta personer, såväl vuxna som barn, kommer ofta i kontakt med flera olika myndigheter och aktörer. Samverkan kring individens behov är den viktigaste framgångsfaktorn för att upptäcka våld och ge stöd till våldsutsatta.

Samverkan innebär att tillsammans med andra, ofta i en annan organisation som är styrd av annat regelsystem, arbeta mot ett gemensamt mål utifrån individens behov. I en god samverkan ska medvetna handlingar utföras tillsammans med andra mot ett tydligt mål.

Att samordna innebär också att se till att händelser och arbetsinsatser, som hänger ihop när det gäller tid eller plats, blir utförda i rätt följd och på rätt sätt. Samordnade insatser möjliggör en optimal användning av resurser.

En bra samordning utgår från en övergripande bild av kända och tillgängliga resurser, involverar alla aktörer som berörs av frågan och rangordnar insatser och behov. Samverkan, samordning och samarbete är grundläggande förutsättningar för att kunna nå effektivitet i arbetet mot våld i nära relationer.

Samverkan i länet under lång tid

I Västmanland har samverkan mellan myndigheter pågått inom området under många år. Den regionala samverkansgruppen har funnits sedan 1996. Även lokala samverkansgrupper har fungerat runt om i länet under många år. År 2016 togs ett steg mot förstärkt samverkan och samordning, då en styrgrupp med samverkande myndigheter för arbetet i länet tillsattes.

De lokala samverkansgrupperna är självständiga i sitt arbete. Men för att få en starkare samverkan och samordning i hela länet är det angeläget att kopplingen mellan den regionala nivån och de lokala samverkansgrupperna stärks. Det är även

önskvärt att fler myndigheter deltar i samverkan, såsom Försäkringskassan, Kronofogdemyndigheten, Skatteverket och Migrationsverket.

Uppföljning och statistik

Uppföljning av förekomst och omfattning av våld i nära relationer i Västmanland behöver göras systematiskt och återkommande för att kunna följa utvecklingen i länet och avväga insatser mot våld. Tillgången till statistik på regional nivå är mycket begränsad.

I enlighet med tidigare länsstrategi har länsgemensamma indikatorer tagits fram för att på ett bättre sätt kunna följa utvecklingen. Socialtjänsterna i alla kommuner och länets tjej- och kvinnojourer bidrar med statistik till Länsstyrelsen som sammanställer och analyserar statistiken.

Ett regeringsuppdrag

Länsstyrelsen har sedan 2011 ett regeringsuppdrag att stödja samverkan och samordning som syftar till att motverka mäns våld mot kvinnor. Uppdraget omfattar också barn som bevittnar våld, hedersrelaterat våld och förtryck samt prostitution och människohandel för sexuella ändamål. Länsstyrelsen är sammankallande för styrgrupp och regional samverkansgrupp.

Utvecklingsmöjligheter

- Utveckla samverkan med flera myndigheter: Försäkringskassan, Kronofogdemyndigheten, Skatteverket och Migrationsverket.
- Stärk kopplingen mellan den regionala och de lokala samverkansgrupperna.
- Erbjud kompetensstöd till de lokala samverkansgrupperna för att utveckla sin samverkan.
- Fortsätt och utveckla arbetet med länsgemensamma indikatorer för uppföljning av länsstrategin.

4. Bevara och utveckla kompetensnivån hos berörda myndigheter och ideella föreningar

Personal som både möter våldsutsatta och våldsutövare ska arbeta utifrån en kunskapsbaserad praktik. Yrkesverksamma ska ha relevant kompetens för att kunna utföra sina arbetsuppgifter. Det behövs fördjupade kunskaper om särskilt utsatta grupper. Befintlig kunskap ska systematiseras och spridas.

Utvecklingsmöjligheter

- Länsstyrelsen erbjuder och utvecklar kompetens- och metodstöd till kommuner, Region Västmanland, myndigheter och ideella föreningar.
- Länsstyrelsen samordnar nätverk för kompetensstöd, erfarenhetsutbyte och metodutveckling till nyckelpersoner som möter särskilt utsatta grupper: äldre, funktionshindrade, unga och unga vuxna, personer med missbruk.

5. Utveckla skydd, stöd och behandling för kvinnor, barn och män som utsätts för våld samt stöd till män som utövar våld

Kvinnor/flickor och män/pojkar ska erbjudas stöd och hjälp av god kvalitet oavsett var de bor i länet. Män som utövar våld ska erbjudas stöd för att upphöra med sitt våldsbeteende.

Personer som utsätts för våld av närstående
Våld drabbar främst kvinnor i alla samhällsgrupper oavsett klass, ålder, sexualitet, etnicitet eller funktionsnivå. Behoven hos utsatta varierar och stödinsatserna måste kunna anpassas till behov och omständigheter i det enskilda fallet.

Möjlighet till hemligt boende inom och utom länet är ofta ett nödvändigt stöd. För att kunna se, möta och stötta våldsutsatta, särskilt dem som tillhör särskilt utsatta grupper, behöver personal i länet ha god kunskap och medvetenhet om våldsutsatthet, samt kännedom om de resurser som finns att tillgå i länet.

Flickor och unga kvinnor i åldern 13-25 år är en av de grupper som är mest utsatt för olika former av våld, sexuellt våld och hedersrelaterat våld och förtryck. Andra utsatta grupper är kvinnor med missbruks- och beroendeproblem, kvinnor med funktionsnedsättning, äldre kvinnor och kvinnor med utländsk bakgrund.

Utvecklingsmöjligheter

- Säkerställ tillgång till hemligt/skyddat boende.
- Öka kunskaper om särskilt utsatta grupper och deras behov av bemötande och insatser.

Barn som lever med våld i nära relationer:
Ett barn kan vara våldsutsatt genom att utsättas för direkt våld eller genom att bevittna våld utfört av en person som barnet har en beroendeställning till, exempelvis föräldrar, styvföräldrar, andra släktingar eller person med ansvar för barnet.

Behoven av stöd och hjälp hos barn som bevittnat våld är individuella. Pojkar och flickor kan ha olika behov. Ett barnperspektiv med fokus på såväl barns behov av skydd och stöd som barns rätt till delaktighet ska utgöra grunden när det gäller insatser för utsatta barn. Metoder för barn att kunna komma till tals och berätta om sina erfarenheter är viktiga.

Myndighetssamverkan under förundersökning, såsom den bedrivs på Barnahus, underlättar för barnet. Önskvärt är att både våldsutsatta vuxna och barn kan få kontakt med dessa myndigheter på samma plats och näraliggande i tid.

På skyddade/hemliga boenden behöver barns behov tillfredsställas och personalen behöver god kunskap om barn för att kunna möta deras behov.

Det är väsentligt att både myndigheter som har skyldighet, och de myndigheter som inte har det som ett uttalat krav, tar kontakt med socialtjänsten och gör orosanmälan för barn som riskerar att fara illa. Kunskap och rutiner för berörda behövs för att säkerställa att barn som far illa uppmärksammas.

Utvecklingsmöjligheter

- Utveckla utredningsarbetet inom familjerätten när det förekommer våld samt riskbedömningar avseende vårdnad, boende och umgänge.
- Öka kompetens och kunskap om barn i länets hemliga/skyddade boenden.
- Utveckla kunskap och rutiner för orosanmälan till socialtjänsten gällande barn.

Personer som utövar våld mot närstående
Samhället måste erbjuda våldsutövande män stöd för att förändra sitt beteende oavsett var i länet personen bor. Stödet måste också vara individuellt anpassat och utgå från våldsutövarens riskfaktorer.

Insatser riktade till målgruppen måste vara säkra och trygga för dem som utsätts för våldet, till exempel kvinnor och barn.

Utvecklingsmöjligheter

- Att våldsutövande män får tillgång till stöd och hjälp inom socialtjänsten i länets alla kommuner.
- Öka kunskapen om våldsutövande föräldrar.
- Utveckla och utöka Centrum mot vålds verksamhet.

6. Tillgång till lättillgänglig och anpassad information för våldsutsatta och anhöriga

Våldsutsatta behöver information för att kunna söka hjälp och stöd. Likaså måste våldsutövande män ges information om hur och var de kan söka hjälp för att komma ur sitt destruktiva beteende.

Informationen måste vara lättillgänglig och lätt att förstå. Det betyder bland annat att den ska finnas på flera olika språk för dem som inte har svenska som sitt modersmål och även på lättläst svenska. Information bör finnas på webben och även som trycksak.

Utvecklingsmöjligheter

- Alla myndigheter ska ha tillgång till information riktad till våldsutsatta, barn som bevittnat våld och våldsutövare.
- Information ska finnas tillgänglig på andra språk än svenska och på lätt svenska, samt anpassad till olika målgrupper.

7. Utveckla rättsväsendets insatser

Mörkertalet när det handlar om anmälan av våldsbrott i nära relationer är stort. Brottsförebyggande rådet beräknar att endast tio procent av sexualbrott mot kvinnor anmäls. Det finns även höga mörkertal när brott mot barn misstänks.

I den jämställdhetspolitiska utredningen⁽⁹⁾, konstateras att det är en låg lagföring i ärenden som rör våld mot kvinnor. Det är allvarligt, eftersom det kan leda till att våldsutsattas tilltro till rättsväsendet minskar och att mörkertalet därmed ökar.

Ett professionellt och respektfullt bemötande, framför allt i utredningssituationen, kan vara avgörande för utgången i en brottsutredning. Om de brottsutsatta känner sig skyddade och trygga, samt får ett bra och adekvat stöd under utredning och rättsprocess, kan det leda till att fler förövare lagförs.

Det finns även civilrättsliga processer inom detta område rörande till exempel vårdnad, boende och umgänge, bodelning samt andra rättsliga processer som migration och vård enligt LVU. Även inom dessa områden måste kunskapen om våld mot kvinnor synliggöras och samordningen mellan rättsliga processer bör stärkas och utvecklas.

Kompetensen kring och metoder för arbete med våld i nära relationer har under senare år förbättrats hos polis, åklagare och kriminalvård.

Det finns dock fortfarande arbete att göra inom det här området. Lagföringen av våld mot kvinnor i nära relation har inte ökat de senaste åren. Skillnaderna rörande handläggning av kontaktförbud är stora. Även polisens och åklagarnas handläggning när det gäller utredningstiden av våldsbrott mot barn skiljer sig åt. Ett annat viktigt område är polisens arbete med riskbedömningar.

Bättre arbete med brottsutsatta, fler riskbedömningar, identifikation av riskfaktorer, skydd och samverkan mellan berörda myndigheter kan leda till färre fall av dödligt våld.

Utvecklingsmöjligheter

- Mottagandet och bemötandet av våldsutsatta vuxna och barn ska utvecklas i samverkan mellan berörda myndigheter.
- Tid från anmälan till första förhöret med barn/kvinnor ska kortas.
- Lärdom ska tas av genomförda ärenden med dödlig eller allvarlig utgång, med syfte att förbättra rutiner (haverikommission).
- Män som döms för våld i nära relation, våld mot barn och/eller sexualbrott ska i större utsträckning genomgå återfallsförebyggande insatser inom Kriminalvården.

8. Hedersrelaterat våld och förtryck ska förhindras och motverkas

Hedersrelaterat våld och förtryck har sin grund i kön, makt, sexualitet och kulturella föreställningar kring detta. Vanligtvis drabbas unga kvinnor och flickor, men även unga män och pojkar blir utsatta för förtryck eller tvingas delta i förtryck. En särskilt utsatt grupp är hbtq-personer som lever i familjer med hedersnormer.

Det är viktigt att utsatta personer nås av information om hur de kan få stöd. Men också att de som möter de utsatta, till exempel inom skolan, blir medvetna om och kan upptäcka hedersrelaterat förtryck och misstanke om tvångsäktenskap.

I Västmanland har under de senaste åren utbildningar genomförts på såväl grundläggande som spetsnivå för yrkesverksamma som kan möta denna problematik. Regelbundna informationsinsatser riktade till skolungdomar har också bedrivits. Efterfrågan på dessa insatser har inte minskat, så det är angeläget att de fortsätter.

Samverkan mellan myndigheter och ideella föreningar är angeläget för att förhindra förtryck och våld, särskilt när det gäller att förhindra tvångsäktenskap eller ta hem personer som befinner sig i andra länder.

Utvecklingsmöjligheter

- Informera kvinnor/flickor och män/pojkar om deras rättigheter, främst inom ramen för skolans verksamhet.
- Stärk Resursteam Heder, myndighetsföreträdare med spetskompetens i hedersfrågor.
- Genomför utbildningsinsatser för berörda myndigheter och ideella föreningar.
- Stärk samverkan mellan berörda aktörer, myndigheter och ideella föreningar.

9. Förhindra och motverka prostitution och människohandel för sexuella ändamål

Människohandel för sexuella ändamål innebär grova kränkningar av människors värdighet. Det är framförallt kvinnor och barn, både flickor och pojkar, som rekryteras och transporteras över gränserna för att utnyttjas i prostitution.

De flesta som är utsatta för prostitution är dock boende i Västmanlands län eller i näraliggande län. Debutåldern för att ta emot ersättning för sex kan vara under 15 år, och både flickor och pojkar är utsatta. I stort sett är det bara män som köper sex.

I Västmanland finns en etablerad samverkansplan för myndigheters stöd till dem som är utsatta för prostitution och människohandel. Under flera år har särskilda insatsveckor gjorts i samverkan för att kartlägga förekomst av prostitution. Inga tecken tyder på att prostitution minskar i länet.

Prostitution och människohandel känner inga länsgränser. Ökad samverkan mellan näraliggande län, i första hand utifrån polisens och åklagarmyndighetens regionala organisation, är därför nödvändig.

Utvecklingsmöjligheter

- Motverka attityder kring sexköp.
- Stärka myndighetssamverkan kring människohandel och prostitution.
- Genomföra utbildningsinsatser, grund- och spetsutbildningar, för berörda myndigheter och ideella föreningar i dessa frågor.
- Utveckla och stöd arbete med en länsövergripande koordinator för stöd till myndighetssamverkan och stöd till offer för människohandel och prostitution inom Region Mitt (Västmanlands län och Gävleborgs län).

Referenser

- (1) Nationell strategi mot mäns våld mot kvinnor och hedersrelaterat förtryck. SOU 2015:55.
- (2) 2 kap. 1 § Socialtjänstlagen, 2001:453.
- (3) 5 kap. 11 § Socialtjänstlagen, 2001:453
- (4) Våld i nära relationer, Allmänna råd, Socialstyrelsens författningssamling, SOSFS 2014:4.
- (5) 5 kap. 2 § första stycket socialtjänstförordningen, 2001:937.
- (6) Våld i nära relationer, Allmänna råd, Socialstyrelsens författningssamling, SOSFS 2014:4.
- (7) Våld – Handbok om socialtjänstens och hälso- och sjukvårdens arbete med våld i nära relationer, Socialstyrelsen 2016.
- (8) Regeringens skrivelse Makt, mål och myndighet – feministisk politik för en jämställd framtid, Skr. 2016/17:10.
- (9) Mål och myndighet – En effektiv styrning av jämställdhetspolitiken, SOU 2015:86.

Anteckningar

.....

.....

.....

.....

.....

.....

.....

.....

.....

.....

.....

.....

.....

.....

.....

.....

.....

.....

.....

.....



Länsstyrelsen
Västmanlands län

www.lansstyrelsen.se/vastmanland