



dk

Enligt sändlista

Bildande av naturreservatet Västerby lövskogar i Linköpings kommun samt fastställande av skötselplan för reservatet

Länstyrelsens beslut

Länstyrelsen beslutar med stöd av 7 kap. 4 § miljöbalken att förklara ett område inom fastigheterna Vårdnäs-Västerby 1:7 och Persbo 1:1 som naturreservat, avgränsat enligt bifogad karta, bilaga 1, med föreskrifter och skötselplan enligt nedan. Naturreservatets namn ska vara Västerby lövskogar.

Syfte

Syftet med reservatet är att bevara och utveckla ett område med mosaikartad ädellövskog, bl a ekhagmarker, ädellöv-aspskog och ädellövlundar, som hyser en stor biologisk mångfald. Ädellövskogen skall bevaras och de för naturtypen representativa arterna, inklusive signalarter och rödlistade arter, ska kunna fortleva i livskraftiga populationer. Gamla lövträd och grov död lövved ska finnas i mesta möjliga mån. En luckighet med grässvålspartier och välutvecklade bryn ska utvecklas genom röjningar och ett extensivt bete. Den biologiska mångfalden i Lilla Rängen ska också främjas.

Syftet med naturreservatet är även att utpekade livsmiljöer och/eller arter enligt Natura 2000 skall uppnå eller bibehålla en gynnsam bevarandestatus.

Syftet för lövskogsreservatet skall nås genom att:

- områdets trädskikt i huvudsak lämnas till fri utveckling, så att mängden gamla träd och död ved ökar.
- inom området frihugga runt vidkroniga ädellövträd för att gynna hotade arter, och andra arter, som är beroende av ljus och värme.
- i ädellövlundarna norr om Lilla Rängen skapa en luckighet, med rik förekomst av välutvecklade bryn, genom röjning och bete.
- rekrytera nya vidkroniga ädellövträd i hagmarker och på åkern norr om Lilla Rängen och på åkern söder om Lilla Rängen.
- ekhagmarkerna i södra delen av området betas och igenväxningsvegetation röjs.

2004-05-17

- avverka all gran, med undantag för hagmarksgranar, för att utveckla ädellövskogen.
- i möjligaste mån bidra till att det relativt näringsfattiga tillståndet i Lilla Rängen bevaras.

Föreskrifter

Med stöd av 7 kap. 5 § miljöbalken, om inskränkningar i rätten att använda mark- och vattenområden inom reservatet, är det utöver föreskrifter och förbud i andra lagar och författningar förbjudet att:

- anlägga väg eller uppställningsplats för fordon
- förstöra eller skada fast naturföremål, ytbildning, sjöbotten eller stränder genom att gräva, schakta, spränga, borra, rista, hacka, dika, dämna, utfylla, plöja eller utföra annan mekanisk markbearbetning
- anordna upplag
- tillföra växtnäringsämnen, kalk eller jordförbättringsmedel
- använda kemiska eller biologiska bekämpningsmedel
- göra ingrepp i vegetationen annat än enligt skötselplan
- avverka, gallra, röja, så, plantera, markbereda eller utföra annan skogsbruksåtgärd, med följande undantag:
 - träd och sly under 15 cm i brösthöjd får avverkas i områden A, enligt beslutskarta
 - barrträd får avverkas inom områden B, enligt beslutskarta, före år 2020
 - ekar och barrträd får avverkas inom område C, enligt beslutskarta, före år 2038
 - barrträd får avverkas inom område D, enligt beslutskarta, före år 2038
 - barrträd får avverkas inom område E, enligt beslutskarta, före år 2053
- plantera barrträd på åkermark
- ta bort eller upparbeta dött träd samt delar av träd eller vindfälle, varken på land eller i vattnet. Träd eller gren som faller över väg eller gångstig eller faller ut ur reservatet eller hindrar båttrafik får dock flyttas till annan plats i reservatet.
- fälla eller på annat sätt skada levande eller döda träd och buskar
- ändra floran eller faunans sammansättning genom införande av för området nya arter, varken på land eller i vattnet

2004-05-17

- uppföra byggnad, luft- eller markledning, vindkraftverk, mast, torn eller annan anläggning eller utföra om- eller tillbyggnad,
 - muddra i Lilla Rängen, med undantag för att Kinda kanal får behållas i befintligt skick. Muddring får ej ske mellan 1 februari och 1 juli.
-

För att tillgodose syftet med reservatet förpliktas, med stöd av 7 kap. 6 § miljöbalken, ägare och innehavare av särskild rätt till fastigheten att tåla följande intrång i reservatet:

- utmärkning av, och information om, reservatet
 - skötsel i form av betes- och slåtterdrift i enlighet med fastställd skötselplan. Föreskriften gäller enbart om skötseln inte ombesörjs av markägaren eller dennes arrendator.
 - iordningställande av anordningar för friluftslivet som anges i fastställd skötselplan
 - skötsel och dokumentation i enlighet med fastställd skötselplan
-

Med stöd av 7 kap. 30 § miljöbalken, om rätten att färdas och vistas i reservatet, är det utöver vad som annars gäller enligt föreskrifter och förbud i andra lagar och författningar förbjudet att:

- anbringa affisch, inskrift, plakat, tavla eller liknande
- förstöra eller skada fast naturföremål eller ytbildning genom att borra, spränga, gräva, rista eller hacka
- köra motordrivet fordon i reservatet. Markägare eller dennes arrendatorer samt reservatsförvaltningen får dock nyttja brukningsvägar för åtkomst av jordbruksmark och skogsmark i reservatet.
- tälta eller ställa upp husvagn eller dylikt
- medföra okopplad hund, med undantag för jakthund under säsong, eller annat lösgående husdjur
- bryta kvistar, fälla eller på annat sätt skada levande eller döda träd och buskar
- plocka eller gräva upp växter eller växtdelar av ris, örter, gräs, mossor eller lavar, med undantag för bär och matsvamp
- på ett störande sätt utnyttja t ex radio eller musikinstrument
- störa djurlivet genom att t ex klättra i boträd eller samla ryggradslösa djur

2004-05-17

- göra upp eld, med undantag för iordningsställd eldningsplats enligt skötselplan
- rida eller cykla i reservatet, förutom på vägarna som är markerade med rött på beslutskartan
- framföra vattenfordon i en högre hastighet än 5 knop öster om Svimmersvikens utlopp 200 meter väster om Västerbybro

Dessutom är det förbjudet att utan Länsstyrelsens tillstånd

- utföra sådan vetenskaplig undersökning eller enstaka studie som kan leda till skada eller annan negativ påverkan på växt- eller djurlivet
- bedriva försäljning eller annan verksamhet i kommersiellt syfte

Undantag

Föreskrifterna ska inte utgöra hinder för förvaltare att genomföra eller upphandla den skötsel eller uppföljning som ska genomföras enligt till beslutet hörande skötselplan.

Föreskrifterna ska inte utgöra hinder för jakträttsinnehavaren att från reservatet transportera ut fällt vilt med järnhäst eller liknande mindre fordon.

Föreskrifterna ska inte utgöra hinder att behålla vägarna som är markerade med rött på beslutskartan i befintligt skick. Föreskrifterna ska inte utgöra hinder för markägaren att nyttja området markerat med F på beslutskartan som virkesupplag i samband med skogsavverkning. Föreskrifterna ska inte utgöra hinder för att vägen som går åt nordväst från Snår i reservatsgränsen, får rustas upp till en mindre väg som är körbar med personbil. Föreskrifterna ska inte utgöra hinder för markägaren, att transportera virke genom reservatet vid de på beslutskartan markerade passagerna G med skotare.

Föreskrifterna ska inte utgöra hinder för att luftledningen, som utgår från båthuset som ligger 150 meter öster om Västerbybro, grävs ned parallellt med den från båthuset södergående vägen. Föreskrifterna ska inte utgöra hinder att utföra erforderliga grävningsarbeten för att hålla vattenledningen markerad med H på beslutskartan i befintligt skick.

Föreskrifterna ska inte utgöra hinder för markägaren att uppföra en mindre pontonburen kraftanläggning vid Västerbybro och en mindre pontonburen kraftanläggning vid Kvillabro. Föreskrifterna ska inte heller utgöra hinder för att hålla Kinda kanal i befintligt skick.

Föreskrifterna ska inte utgöra hinder för markägaren att enligt markering S på beslutskarta anlägga en stig. Stängsel på ömse sidor om stigen får anläggas och underhållas under förutsättning att en permanent fri genomgång för betesdjuren (nötkreatur) anordnas. Avståndet mellan stängslen får högst vara 3,5 meter.

Föreskrifterna ska inte utgöra hinder för Vårdnäs-Västerby 1:11 officialrätt till väg enligt servitut 05-VÅN-1099.2. Föreskrifterna ska inte heller utgöra hinder

2004-05-17

för Västerbybro 1:1 att nyttja sin utfart söderut genom reservatet på den gamla landsvägen.

Föreskrifterna ska inte utgöra hinder för att underhålla befintliga vatten och avloppsanläggningar. Detta ska göras i samråd med länsstyrelsen och på ett sådant sätt att skadorna på naturmiljön minimeras.

Föreskrifterna ska inte utgöra hinder för befintliga ledningsrätter avseende starkström.

Föreskrifterna ska inte utgöra hinder att underhålla befintliga byggnader. Ingen form av tillbyggnader får dock göras.

Skötselplan

Med stöd av 3§ förordningen om områdesskydd (SFS1998:1252) enligt miljöbalken fastställer Länsstyrelsen de mål och riktlinjer som framgår av den till beslutet hörande skötselplanen, bilaga 2. Naturvårdsförvaltare för naturreservatet skall vara Länsstyrelsen Östergötland.

Skälen för beslutet

Västerby lövskogar är ett stort sammanhängande ekdominerat lövskogsområde längs Lilla Rängen i Vårdnäs socken. Området är en del av Eklandskapet som är av riksintresse för naturvården. Området är relativt stort och består av ekhagmarker, ädellöv-aspdominerade strandlövskogar och rika ädellövlundar. I området har påträffats en mängd signalarter och hotade arter knutna till lövskog och ädla lövträd. Den mosaikartade strukturen och förekomsten av död ved och grova döende träd, gör det sannolikt att det finns ett stort antal rödlistade insekter och kryptogamer knutna till dessa miljöer. Fågelfaunan är också rik, bl a finns mindre hackspett. Av särskilt värde är den rödlistade fjärilsarten, dårgräsfjäril som här har en av sina få förekomster på det svenska fastlandet.

Länsstyrelsen bedömer att reservatsbildningen och den skötsel som därav följer kommer att bidra till att uppfylla miljömålen "Levande skogar", "Ett rikt odlingslandskap" och "Levande sjöar och vattendrag".

Natura 2000

Ett Natura 2000-område ingår i reservatet. Följande habitat och arter enligt EU:s art- och habitatdirektiv är utpekade i området:

9020 Boreonemoral, äldre naturliga ädellövskogar av fennoskandisk typ med rik epifytflora 48,9 ha

9070 Trädklädda betesmarker av fennoskandisk typ 13,6 ha

6270 Artrika torra-friska låglandsgräsmarker av fennoskandisk typ 4,8 ha

6510 Slätterängar i låglandet 0,7 ha

Lopinga achine, dårgräsfjäril.

Länsstyrelsen bedömer att Natura 2000-områdets bevarandestatus kommer att gynnas av reservatsbildning och den skötsel som därav följer.

Ärendets handläggning

2004-05-17

Dokumentation

De mycket höga naturvärdena inom naturreservatet Västerby lövskogar dokumenterades i samband med Länsstyrelsens och Skogsvårdsstyrelsens inventering av hagar och lövskogar i eklandskapet söder om Linköping år 1990. Områdets värden har även dokumenterats i Länsstyrelsens ängs- och hagmarksinventering, Skogsvårdsstyrelsens nyckelbiotopsinventering, i Länsstyrelsens naturvårdsplan 1983 och i Linköpings kommuns naturvårdsprogram från 2003.

Reservatsbildning

En värdering av området genomfördes av Svensk fastighetsvärdering AB på uppdrag av Länsstyrelsen. Därefter förhandlade Länsstyrelsen med markägarna och kom överens om ekonomisk ersättning för intrånget i markanvändningen föranlett av naturreservatsbildningen och utbetalning av ekonomisk ersättning har skett från Naturvårdsverket.

Lämplig användning av mark- och vattenområde

Bildandet av naturreservat säkerställer del av riksintresse för naturvård (Eklandskapet) enligt 3 kap 6§ miljöbalken. Området utmed Kinda kanal utgör även riksintresse för friluftsliv och för kulturmiljövård enligt samma lagrum. Länsstyrelsen har, i enlighet med 3 kap Miljöbalken, prövat och funnit att bildandet av naturreservatet Västerby lövskogar är förenligt med en, från allmän synpunkt, lämplig användning av markområdet och att beslutet inte strider mot gällande kommunala översiktsplan.

Direkt utanför reservatet, vid och kring Västerby gård, planeras en golbaneanläggning som behandlas i ett av Linköpings kommun upprättat förslag till detaljplan. Golfbanan ska utformas så att den inte medför någon påverkan på de värden naturreservatet avser att skydda. Bildandet av naturreservat bedöms inte medföra något hinder för genomförandet av detaljplanen.

Konsekvensbedömning av påverkan av beslutet på allemansrätten

Länsstyrelsen ska enligt 27 § verksförordningen (1995:1322) göra en konsekvensbedömning av hur allemansrätten påverkas genom beslutet om naturreservat. För friluftslivet införs föreskrifter som delvis inskränker allemansrätten, t ex förbud att tälta. Å andra sidan gör skyltning och naturstig området mer tillgängligt för allmänheten. Länsstyrelsens slutsats i konsekvensbedömningen är att de inskränkningar av allemansrätten som gjorts är skäligen vid en sammanvägning av berörda intressen.

Remissyttranden

Länsstyrelsen har remitterat förslag till beslut till markägare, berörda sakägare, Vägverket, Linköpings kommun, Skogsvårdsstyrelsen Östra Götaland och Naturskyddsföreningen i Linköping.

Länsstyrelsens avvägning med avseende på remissyttranden

Vägverket, Linköpings kommun, sakägaren Johan Linder och markägarna har besvarat remissen.

Vägverket har inget att erinra mot beslut och skötselplan.

Linköpings kommunen tillstyrker reservatsbildningen med följande förslag till tillägg i skötselplanen:

2004-05-17

- En eller ett par rastplatser för kanotister och båtfolk bör tas upp i skötselplanen och informationsskyltar sättas upp där. Lämpliga platser är den kommunalt skötta badplatsen SV om Västerbybro och en frekventerad utflyktsplats vid ett klippigt strandparti längre söderut (inom skötselområde 2A).
- Skyltar bör sättas upp, förutom vid dessa ställen även vid ett par kontaktpunkter mellan den planerade golfbanan och naturreservatet samt vid slätterängen (skötselområde 3E).
- De limniska naturvärdena i Rängen bör inventeras.

Länsstyrelsen ställningstagande

Länsstyrelsen instämmer i kommunens förslag till tillägg och har gjort erforderliga förändringar i skötselplanen. Länsstyrelsen bedömer att inga anordningar förutom informationsskyltar i dagsläget behövs vid de nämnda rastplatserna för kanotister. Ev. ytterligare behov av anordningar får utvärderas.

Johan Linder framhåller att eldning i den iordningsställda grillplatsen i slätterängen (skötselområde 3E) bör tillåtas och att tältning i slätterängen skulle vara värdefullt för friluftslivet.

Länsstyrelsen ställningstagande

Länsstyrelsen bedömer att eldning i den iordningsställda grillplatsen även fortsättningsvis bör vara tillåtet, men att tältning i slätterängen kan vara skadligt för den värdefulla slättermarksfloran och därför inte kan anses förenligt med syftet med reservatet.

Markägarna Robert Ekman och Västerby Golf AB har svarat muntligen på remissen att han inte har något att invända mot det föreslagna beslutet om naturreservat.

Övrigt

Natura 2000

Livsmiljöer och arter som är utpekade enligt Natura 2000 skall uppnå eller bibehålla en gynnsam bevarandestatus. Detta innebär att verksamheter eller åtgärder som kan orsaka betydande påverkan på områdets livsmiljöer, och/eller störa arter i området, kräver tillstånd enligt Miljöbalken 7:28a § sedan 2001-07-01. Verksamheter som är direkt förenliga med områdets förvaltning och skötsel kräver ej tillstånd (MB 7:28b §, andra stycket).

Tillståndsprövningen skall föregås av ett tidigt samråd enligt MB 6 kap. 4 §. Om verksamheten eller åtgärden kräver en tillståndsprövning skall en miljökonsekvens-beskrivning (MKB) bifogas tillståndshandlingarna (MB 6 kap. 1 §). MKB:n skall belysa hur områdets utpekade livsmiljöer och arter påverkas.

Hänvisning för överklagande

2004-05-17

Detta beslut kan överklagas hos regeringen, se bilaga 3 (formulär 115, Miljödepartementet 2003)

Beslutet gäller från den dag det vunnit laga kraft utom vad avser den delen av beslutet som avser föreskrifter meddelade med stöd av 7 kap. 30 § miljöbalken. Den delen av beslutet gäller omedelbart.

I den slutliga handläggningen av detta ärende har, förutom undertecknade, deltagit avdelningsdirektören Sverker Kärrsgård, byrådirektören Hans Liman, chefsjuristen Bo Hultström, biträdande länsarkitekten Jan Persson och biträdande länsantikvarien Carin Clareus.

Magnus Holgersson
Länsråd

Tommy Ek
Byrådirektör

Bilagor

1. Beslutskarta
2. Skötselplan
4. Hur man överklagar, formulär 115

Sändlista

2004-05-17

Robert Ekman, Stafsäters egendom, 590 55 Sturefors

Västerby Golf AB, Västerby gård, 590 41 Rimforsa

Stubbetorp-Skillberga vägsamfällighet, c/o Johan Linder, Skillberga frälsegård, 590 41 Rimforsa

Per Olof och Solveig Gillberg, Stenhagsvägen 17, 589 27 Linköping

Karl Ove Birger Persson, Udden, Västerby, 590 41 Rimforsa

Sven Inge Örjan Nilsson, Bonäsvägen 7, Bestorp, 590 55 Sturefors

Bernt Erik Stefan Nilsson, Ekbacksvägen 2, Bestorp, 590 55 Sturefors

Maud Ulla Margareta Isaksson, c/o Maud Ulla Margareta Karlsen, Rabbaveien 1, NO-3515 Hönefoss, Norge

Bror Johan Torbjörn Johansson, Arnebo Postgård, 585 96 Linköping

Forsaström Kraft- AB, Box 258, 597 26 Åtvidaberg

Nils Oleinikow, Kuseboholm, 590 41 Rimforsa

Magnus Odensten, S:t Larsgatan 15, 582 24 Linköping

AB Kinda Kanal, Box 1017, 581 10 Linköping

Kopia till

Naturvårdsverket, 106 48 Stockholm

Riksantikvarieämbetet, Box 5405, 114 84 Stockholm

Vägverket

Skogsvårdsstyrelsen, Östra Götaland, Box 288, 593 24 Västervik

Linköpings kommun

Linköpings kommun, Kommunlantmäteriet, 581 81 Linköping

Naturskyddsföreningen i Linköpings kommun

Länets författningssamling

Objektsregistret

Tidningskungörelse

Internt

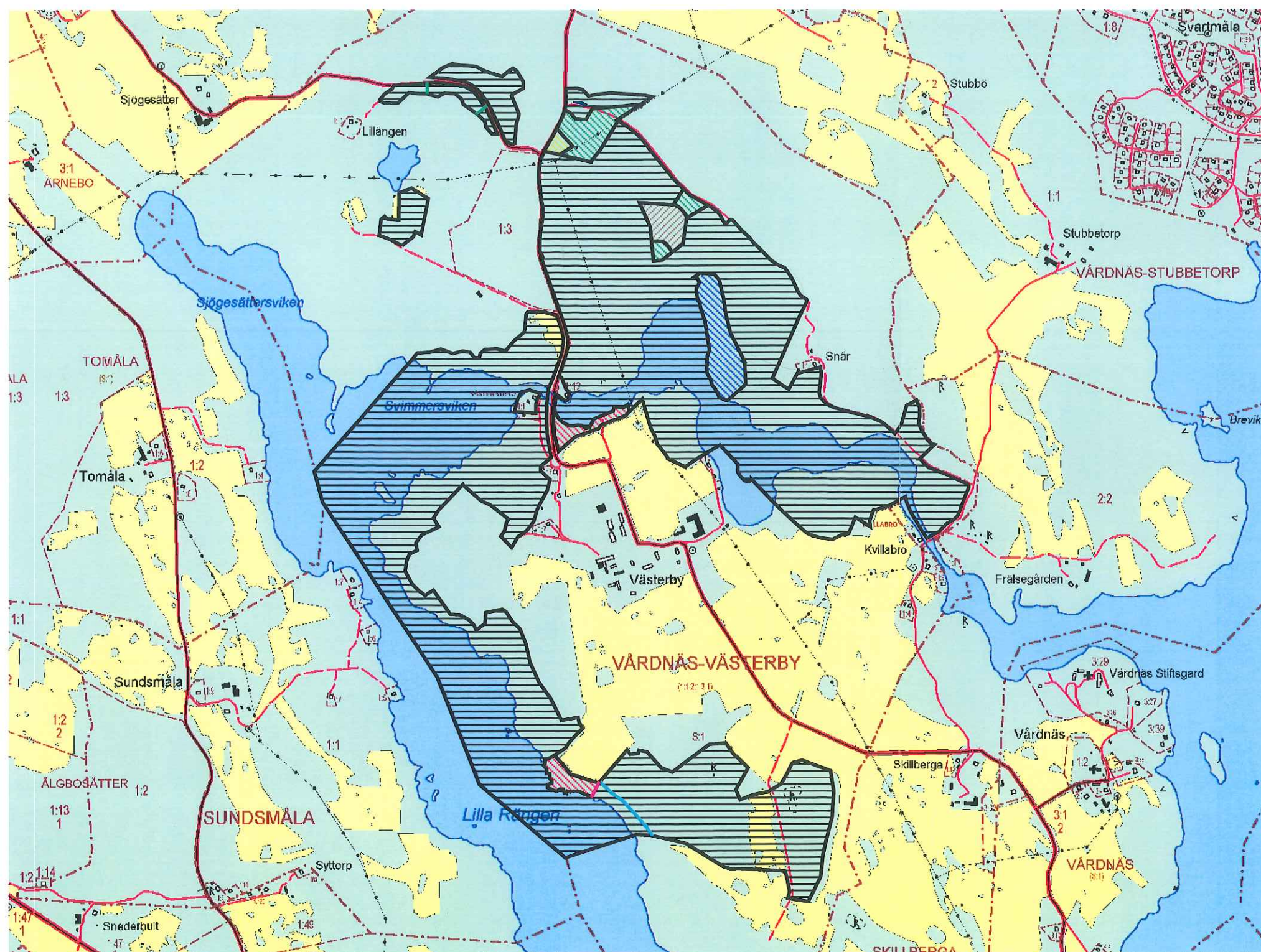
Reservatsförvaltningen

Rättsenheten

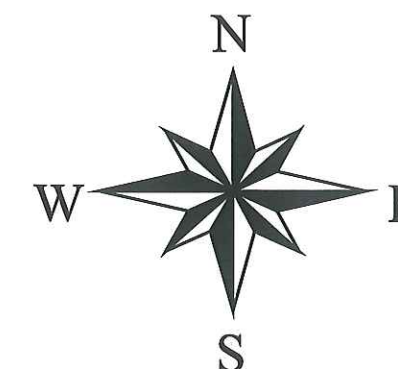
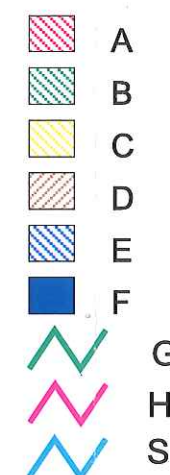
Kulturmiljöenheten

Samhällsbyggnadsenheten

Naturresevratet Västerby lövskogar



Linköpings kommun
Östergötlands län
Skala 1: 15 000



0 1000 2000 3000 meter