

Länsstyrelsen
Gävleborg

BESLUT
2009-10-08

1 (10)
Dnr 511-2016-09
61-246

Enheten för skydd av natur

Se sändlista

BILDANDE AV PARADISBERGETS NATURRESERVAT

Beslut

Länsstyrelsen förklarar med stöd av 7 kap 4 § miljöbalken (1998:808) det område som avgränsas på bifogad karta (bilaga 3) och med de gränser som slutligen märks ut i fält som naturreservat.

För att säkerställa syftet med naturreservatet förordnar Länsstyrelsen att nedan angivna föreskrifter samt vård- och förvaltningsbestämmelser ska gälla.

Med stöd av 3 § förordningen om områdesskydd enligt miljöbalken m.m. (1998:1252) fastställer Länsstyrelsen bifogad skötselplan (bilaga 1).

Naturreservatets namn ska vara Paradisbergets naturreservat.

Uppgifter om naturreservatet

Benämning:	Paradisbergets naturreservat
RegDOS-id:	21-2014602
Kommun:	Ljusdal
Karta:	Ekonomisk karta 16F6f
Lägesbeskrivning:	Beläget ca 8 km norr om Kårböle, 2 mil SV om Ramsjö. Se bifogad översiktskarta (bilaga 2).
Centrumkoordinater (Rikets nät, RT 90):	X: 6881659 Y: 1476733
Gräns:	Se bifogad beslutskarta (bilaga 3), gränsen är markerad med den svarta streckade linjen.

Fastigheter och markägare:	Ramsjö-Sillerbo 1:12, Sjövästa 11:8 och Karlstrand 1:14 – Sveaskog Förvaltnings AB
Areal (från VIC Natur):	Total areal 47 ha Därav landareal 45 ha Produktiv skogsmark 42 ha Därav naturskog* 42 ha <small>*Areal från Länsstyrelsens naturskogsinventering</small>
Förvaltare:	Länsstyrelsen
Friluftsliv	Området är av litet intresse för friluftslivet.

Syftet med naturreservatet

Syftet med naturreservatet är att bevara områdets naturskogar och andra ingående naturtyper samt landskapets orörda karaktär. Förekommande ekosystem och biologiska mångfald skall bevaras och utvecklas genom intern dynamik, andra naturliga processer samt viss naturvårdsskötsel.

Inom ramen för detta syfte ska naturreservatet även stödja allmänhetens möjligheter till friluftsliv och naturupplevelser och ge möjlighet till vetenskaplig forskning.

Syftet ska uppnås genom att:

- Inget skogsbruk bedrivs i området.
- Områdets/landskapets orördhet bibehålls genom att exploateringar och arbetsföretag förhindras.
- Naturliga processer tillåts verka i större delen av reservatet. Skötselåtgärder för att gynna lövträd kan utföras inom skötselområde.
- Naturvårdsbränning kan genomföras efter framtagande av brandplan för området.
- Lämpliga åtgärder vidtas för mottagning av och information till allmänheten.

Skälen för Länsstyrelsens beslut

Områdesbeskrivning

Paradisberget ligger ca 8 km norr om Kårböle i norra Hälsingland. På bergets västsluttning ned mot Kalvsjön växer gammal lövrik till lövdominerad blandskog. I hela sluttningen finns påverkan av rörligt markvatten och flera

sipperstråk. Gamla tallar och granar med brandljud är spridda i slutningens övre del och där har även grova björkar med brandljud påträffats. Död ved av både gran, asp och björk i olika nedbrytningsfaser finns allmänt i slutningens övre del, medan förekomsten är mer sparsam längre ned. Skogen på västslutningen utgör ett tämligen sent successionsstadium efter brand, där björk och asp fortfarande är viktiga inslag. I områdets södra del löper en bäck mellan två tjärnar. Bäckens omgärdas av gransumpskog med högrötsvegetation. Kalvsjöns stränder utanför reservatsområdet är omgivna av skog som undantagits från produktionen av Sveaskog. Detta ökar möjligheterna att bibehålla en tilltalande landskapsbild runt sjön.

Berggrunden i reservatsområdet består av starkt migmatitomvandlad metasedimentär bergart. Naturreservatet består av en ganska brant moränslutning med hög blockhalt i den norra delen ned mot Kalvsjön. I den sydligaste delen flikar ett område med moränbacklandskap in. Här är det moränen och inte berggrunden som ger de ytliga formerna. De ytliga formerna är typiska för regionen, vilket innebär att det föreslagna reservatet även har ett geologiskt värde (Berggrundskartan 16F Kårböle NO SGU serie Ai nr 57 och Grundvattenkarta över Gävleborgs län SGU serie Ah nr 16).

Beskrivning av prioriterade bevarandevärden

Naturvärdena är framför allt knutna till den lövrika naturskogen uppkommen efter brand. Den stora mängden asp och de spridda förekomsterna av gamla barrträd med brandljud utgör värdefulla naturskogsselement. De rödlistade svamparna gränsticka (*Phellinus nigrolimitatus*, NT) och koralltaggschamp (*Hericium coralloides*, NT), samt signalarten rävticka (*Inonotus rheades*) har påträffats i naturreservatet. Bland lavarna finns rödlistade arter som brunpudrad nållav (*Chaenotheca gracillima*, NT) och allékantlav (*Lecanora impudens*, VU). Brunpudrad nållav indikerar höga naturvärden och långvarig förekomst av död ved i miljöer med konstant hög och jämn luftfuktighet. I området med gransumpskog växer dessutom möjlig dropplav (*Cliostomum leprosum*, NT) på flera träd tillsammans med signalarterna gammelgranslav (*Lecanactis abietina*) och vitgrynig nållav (*Chaenotheca subroscida*). Förekomst av dessa arter signalerar höga naturvärden, samt att området haft lång skoglig kontinuitet.

Andra sakförhållanden med betydelse för avgörandet att bilda naturreservat

Paradisberget omnämns i Gävleborgs naturvårdsprogram (objekt nr 46) som en lövrik blandskog med stora värden för exempelvis fåglar och insekter.

Enligt Länsstyrelsen i Gävleborgs läns förslag till "Regional strategi för naturvårdsbränning i skyddade områden" har Paradisberget tilldelats brandkategori 2 (mellankategorin för områden som har tydliga naturvärden

knutna till brand men där mer kunskap krävs innan man gör ett slutligt ställningstagande om brand är lämpligt i området). Paradisberget ingår i Kårböles bränningslandskap som är utpekade då området är rikt på boreala successionsskogar som tidigare i stor utsträckning föryngrat sig efter brand (Länsstyrelsen Gävleborg – Regional strategi för naturvårdsbränning i skyddade områden Gävleborgs län, Rapport 2009:5, under publicering).

Enligt kommunens översiktsplan (Översiktsplan för Ljusdals kommun 1990) ingår naturreservatet i ett område för skogsbruk. De enda naturområden som är utpekade i översiktsplanen är de som är klassade som Riksintresse för naturvården och de som redan är formellt skyddade. Ljusdals kommun håller dock på att revidera sin översiktsplan, och ett förslag till ny översiktsplan är ute på remiss. Länsstyrelsen gör bedömningen att naturreservatet inte motverkar intentionerna i översiktsplanen.

Föreskrifter för naturreservatet

Föreskrifterna ska inte utgöra hinder för de åtgärder och den uppföljning som behövs för att nå syftet med naturreservatet och som anges i den till detta beslut hörande skötselplanen.

Föreskrifterna ska inte utgöra hinder för Länsstyrelsen eller av Länsstyrelsen utsedd uppdragstagare att utföra inventeringsverksamhet, nödvändig insamling av bestämningsmaterial, eller annan dokumentation av växt- och djurliv inom naturreservatet.

A. Föreskrifter enligt 7 kap 5 § miljöbalken om inskränkningar i rätten att använda mark- och vattenområden

Utöver vad som i övrigt gäller enligt föreskrifter och förbud i andra lagar och författningar är det förbjudet att

1. avverka skog, utföra annan skogsvårdsåtgärd eller ta bort eller upparbeta dött träd eller vindfälle,
2. uppföra byggnad, brygga, bro, mast, antenn, campingplats, luft- eller markledning, stängsel, hägnad eller annan anläggning. Undantag gäller uppförande av jaktorn efter tillstånd från Länsstyrelsen,
3. anlägga väg, stig, vandringsled eller parkeringsplats,
4. bedriva vattenföretag, som t.ex. att utföra vattenreglering eller leda bort vatten,

5. bedriva täkt, anordna upplag, borra, mejsla, måla, spränga, gräva, schakta, dämna, tippa, fylla ut, dika, dikesrensa, muddra, eller på annat sätt skada mark och block. Undantag gäller vid bedrivande av mineralutvinning och prospektering efter tillstånd från Länsstyrelsen,
6. använda eller sprida kemiska och biologiska bekämpningsmedel, kalk, gödselmedel eller växtnäringsämnen,
7. framföra motordrivet fordon. Undantag gäller för älgdragare eller liknande som behövs för uttransport av större vilt från området vid den jakt som är tillåten i naturreservatet. Uttransporten ska ske på så sätt att skador på mark och vegetation minimeras,
8. sätta upp tavla, plakat, affisch, skylt eller göra inskrift,
9. plantera in eller sätta ut växt- eller djurart,
10. upplåta mark för militära övningar eller liknande,
11. upplåta mark för idrottsarrangemang utan tillstånd från Länsstyrelsen.

B. Föreskrifter enligt 7 kap 6 § miljöbalken om förpliktelser för ägare och innehavare av särskild rätt till fastigheter att tåla visst intrång.

Markägare och innehavare av särskild rätt till marken förpliktas tåla att följande anordningar uppförs och åtgärder vidtas för att tillgodose syftet med naturreservatet.

1. Utmärkning av naturreservatet.
2. Uppsättning av informationstavlor.
3. Undersökning och dokumentation av mark, vegetation och djurliv.
4. Genomförande av skötselåtgärder som behövs för att uppnå målen med naturreservatet.

C. Föreskrifter enligt 7 kap 30 § miljöbalken om rätten att färdas och vistas inom reservatet samt om ordningen i övrigt inom reservatet.

Utöver vad som i övrigt gäller enligt föreskrifter och förbud i andra lagar och författningar är det förbjudet att

1. framföra motordrivet fordon,
2. ta ved. Eldning är endast tillåtet om egen ved tagits med,
3. bryta kvistar, fälla eller på annat sätt skada levande eller döda stående eller omkullfallna träd och buskar,
4. skada, plocka eller samla in växter, svampar eller alger. Bär-, matsvamp- och blomplockning för eget behov är dock tillåten, med undantag för fridlysta och rödlistade arter,
5. klättra i boträd, uppehålla sig nära rovfågelbo, lya eller gryt, samla in djur eller på annat sätt medvetet skada eller störa djurlivet,
6. medföra hund som inte är kopplad eller annat okopplat husdjur,
7. sätta upp tavla, plakat, affisch, skylt eller göra inskrift,
8. skada fast föremål eller ytbildning såsom att omlagra eller bortföra sten,
9. använda området för militära övningar,
10. använda området för organiserade tävlingar utan tillstånd från Länsstyrelsen.

Föreskrifterna 1, 5 och 6 ovan utgör inte hinder för innehavare av särskild rätt i samband med den jakt som är tillåten i naturreservatet. Föreskrift 5 utgör inte hinder för tillåtet fiske.

D. Bestämmelser om vården och förvaltningen av naturreservatet enligt förordningen om områdesskydd enligt miljöbalken m.m.

1. I skötselplanen anges målen med naturreservatet och de ska ligga till grund för dess vård och skötsel.
2. Länsstyrelsen ska vara naturvårdsförvaltare.
3. Naturreservatet ska utmärkas genom förvaltarens försorg enligt svensk standard 03 15 22 och Naturvårdsverkets anvisningar.

Ärendets handläggning

Området ingår i den inventering av skyddsvärda statliga skogar som på uppdrag av regeringen genomfördes av Naturvårdsverket och länsstyrelserna 2003-2005. Det uppmärksammades på grund av höga biologiska värden och bedömdes med stöd av gällande naturskogskriterier lämpat för urval i inventeringen. Området är ett av 34 områden i Gävleborgs län som slutligen rapporterades av Naturvårdsverket till regeringen, NV rapport 5339 och 5342 (objektrapportsnummer).

Naturvårdsverket och Sveaskog Förvaltnings AB träffade den 13 juni 2008 en överenskommelse om långsiktigt skydd av 431 särskilt värdefulla naturskogsområden på Sveaskogs marker som redovisades i inventeringen. Överenskommelsen innebär att områdena på i överenskommelsen angivna villkor kan avsättas som naturreservat utan krav på ekonomisk ersättning till Sveaskog. Genom det långsiktiga skydd som på detta sätt åstadkoms för berörda områden ges ett viktigt bidrag till delmål 1 *Långsiktigt skydd av skogsmark* i miljö kvalitetsmålet *Levande skogar*.

Ärendet remitterades den 30 april 2009 till berörda föreningar, myndigheter och sakägare. Följande synpunkter kom in:

Naturvårdsverket har ingen erinran mot förslaget.

Skogsstyrelsen ser mycket positivt på bildandet av Paradisbergets naturreservat och har inget att erinra mot förslaget.

Ramsjö Fvof tillstyrker och godkänner förslaget.

Ljusdals kommun ser positivt på förslaget till bildande av Paradisbergets naturreservat. De bedömer att det inte strider mot översiktsplan, markanvändningsplaner eller andra kommunala intressen.

Sveriges geologiska undersökning (SGU) anser att reservatsföreskrifterna bör ändras så att prospektering tillåts och förbudet mot mineralutvinning tas bort. Länsstyrelsen ändrar föreskrifterna så att undantag gäller vid bedrivande av mineralutvinning och prospektering efter tillstånd från Länsstyrelsen. Länsstyrelsen bedömer att skyddet för skogen vid Paradisberget är viktigt för bevarandet av biologisk mångfald och ett led i att uppfylla riksdagens miljömål för levande skogar. Det har hittills inte redovisats några mineralfyndigheter i området och därför åtnjuter området inte något skydd enligt 3 kap. 7§ miljöbalken. Skulle det visa sig att brytningsvärt mineral påträffas i området kan länsstyrelsen medge tillstånd eller dispens, eller om det finns synnerliga skäl, upphäva hela eller delar av naturreservatet enligt 7 kap. 7§ miljöbalken.

Enligt SGU bör en enkel geologisk beskrivning finnas med på de informationstavlor som ska sättas upp i anslutning till reservatet. Vidare tillför de viss information om områdets berggrund och jordarter, vilket arbetats in i beskrivningen av området. SGU har i övrigt inget att erinra mot inrättandet av Paradisbergets naturreservat.

Sveaskog Förvaltnings AB anser att det i syfte och skötselplan bör öppnas upp för ospecificerade skötselåtgärder. Länsstyrelsen bedömer att detta inte är nödvändigt. Länsstyrelsens arbete med att fatta beslut för de sk SNUS-objekten görs under stor tidspress. I besluten används därför en förenklad skötselplan. Avsikten är att de ska revideras och få en mer detaljerad utformning senast 2015. För vissa av SNUS-objekten är det tydligt att det behövs skötsel inom de närmsta åren. Dessa skötselåtgärder har arbetats in i den förenklade skötselplanen. Behövs akuta skötselåtgärder innan skötselplanen är omarbetad och reviderad finns möjlighet att göra detta genom ett dispensförfarande.

Sveaskog vill också att man för att behålla naturvärden knutna till lövträd skriver med i skötselplanen att man kan behöva ta bort barrträd. Länsstyrelsen har inrättat ett skötselområde för lövträdsskötsel i Paradisberget efter remissomgången.

Sveaskog anser också att förbudet mot jaktorn och idrottsevenemang i föreskrifterna ska ersättas av tillståndsplikt. Länsstyrelsen ändrar i enlighet med Sveaskogs förslag.

Sveaskog hade också förslag på en skrivning under ”Upplysningar” i beslutet om Länsstyrelsens rätt att avverka skog vid särskilda omständigheter. Länsstyrelsen anser att extra ordinära händelser kan hanteras via dispensförfarande och att det ej behöver förtydligas i beslutet.

Länsstyrelsens bedömning och intresseprövning

Enligt 1 kap. 1 § miljöbalken ska densamma tillämpas så att bl.a. värdefulla natur- och kulturmiljöer skyddas och vårdas och den biologiska mångfalden bevaras.

Enligt 7 kap. 4 § miljöbalken får länsstyrelsen förklara ett mark- eller vattenområde som naturreservat i syfte att bevara biologisk mångfald, vårda och bevara värdefulla naturmiljöer eller tillgodose behov av områden för friluftslivet.

Länsstyrelsen bedömer att skogsbruk, andra arbetsföretag eller anläggningar ej går att förena med bevarande av områdets värden. Området är av stort värde för bevarande av den biologiska mångfalden. Detta är därför enligt Länsstyrelsens uppfattning ett område som i enlighet med 1 kap. 1 § miljöbalken bör skyddas i form av naturreservat enligt 7 kap. 4 § miljöbalken. Detta bedöms vara

förenligt med en från allmän synpunkt godtagbar användning av mark- och vattenresurser enligt 3 och 4 kap. miljöbalken.

Länsstyrelsen bedömer att de positiva effekterna för den biologiska mångfalden och allmänheten är stora och överväger de negativa effekterna dels för allmänheten och dels för berörda fastighets- och sakägare. I reservatsbildningsprocessen ingår som en del att i alla frågor göra en avvägning mellan enskilda och allmänna intressen med den utgångspunkten att det ska finnas en rimlig balans mellan de värden som ska skyddas genom förbudet/inskränkningen, och den belastning som förbudet/inskränkningen har för den enskilde. Länsstyrelsen menar att den avgränsning av naturreservatet och de inskränkningar som gjorts av markanvändningen är nödvändiga, och att de inte går längre än vad som behövs för att uppnå syftet med naturreservatet. Länsstyrelsens ställningstagande i denna del har skett med tillämpning av proportionalitetsprincipen. Vid avvägning enligt 7 kap. 25 § miljöbalken har Länsstyrelsen funnit att föreskrifterna inte går längre än vad som krävs för att syftet ska uppnås.

Uppllysningar

Länsstyrelsen kan med stöd av 7 kap. 7 § miljöbalken medge dispens från meddelade föreskrifter om det finns särskilda skäl.

Föreskrifterna under punkt C ovan, enligt 7 kap 30 § miljöbalken om rätten att färdas, vistas och om ordningen i övrigt inom naturreservatet, gäller enligt 7 kap. 30 § miljöbalken omedelbart, även om de överklagas.

Länsstyrelsen ska bedriva tillsyn över naturreservatet. I tillsynen ingår att tillse att reservatsföreskrifterna följs.

Av 29 kap. 2 och 2a §§ miljöbalken följer bland annat att det kan medföra straffansvar att orsaka skada i eller bryta mot föreskrift som meddelats för ett naturreservat.

Har någon vidtagit åtgärd i strid mot meddelad föreskrift, kan länsstyrelsen enligt 26 kap. 9 och 14 §§ miljöbalken vid vite förelägga om rättelse.

Eftersom området är till för att stärka den biologiska mångfalden ska vindfallen och stormskadad skog lämnas. Efter bildandet av naturreservat omfattas området inte av bestämmelserna i skogsvårdslagen. Det ansvar som markägaren har enligt 29 § skogsvårdslagen är därför efter naturreservatsbildningen statens ansvar.

Av 7 kap. 5 § miljöbalken framgår att om det senare visar sig finnas nya skäl eller behövas ytterligare inskränkningar för att uppnå syftet med skyddet, får länsstyrelsen meddela beslut om detta.

Hur man överklagar

Detta beslut kan överklagas hos regeringen. Se bilaga 5 om hur man överklagar.

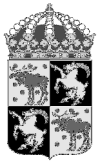
Beslut i ärendet har fattats av landshövding Barbro Holmberg. I den slutliga handläggningen har även deltagit enhetschef Ann Gudéhn, jurist Caroline Näslund, biolog Helena Persson, biolog Carola Ormalm och biolog Kristina Persson, den sistnämnda föredragande.

Barbro Holmberg

Kristina Persson

Bilagor:

1. Skötselplan
2. Översiktskarta
3. Beslutskarta
4. Sändlista
5. Hur man överklagar



Enheten för skydd av natur

Se sändlista

SKÖTSELPLAN FÖR PARADISBERGETS NATURRESERVAT

Denna skötselplan är en förenklad version och ska vid senare omprövning ersättas med en detaljerad skötselplan där området och eventuella skötselåtgärder preciseras. Detta kan ske inom ramen för gällande förordnande.

Beskrivningsdel

För en beskrivning av områdets bevarandevärden, se beslutet.

Plandel

Syftet med naturreservatet och dess föreskrifter är styrande för naturreservatets långsiktiga vård.

I huvudsak fri utveckling. Viss skötsel för att gynna lövträd. I delar eventuellt naturvårdsbränning.

Större delen av skogsbestånden ska genom intern dynamik och andra naturliga processer fortsätta att utvecklas fritt i riktning mot naturskog.

Den del av naturreservatet som har avgränsats på skötselkartan (sidan 3) ska skötas för att bibehålla och utveckla de lövträdsvärden som redan finns. Föryngringen av gran har i detta område varit stor, så viss avverkning av yngre till medelålders granar bör ske för att gynna utvecklingsbart löv. Avverkningsrester från denna åtgärd får tillvaratas av markägaren. Det långsiktiga målet inom skötselområdet är att få en lövdominerad skog med minst 60 % lövträd.

Det kan bli aktuellt att naturvårdsbränna delar av naturreservatet. Innan detta sker måste en brandplan för området upprättas.

Naturreservatet görs tillgängligt och åskådligt för besökare inom ramen för syftet med naturreservatet.

Åtgärder

Dessa avser endast åtgärder för iordningställande och underhåll av gränsmarkeringar och informationstavlor.

Naturreservatets utmärkning i terrängen

Markeringarna skall göras utifrån Lantmäteriets gränsutsättning och för övrigt i enlighet med Naturvårdsverkets anvisningar.

Informationstavlor med föreskrifter

Dessa sätts upp på platser som markeras på karta, sidan 3.

Tillsyn

Länsstyrelsen svarar för tillsynen av reservatet.

Sammanfattning och prioritering av åtgärder

Skötselåtgärd	När	Prioritet
Utmärkning av reservatsgränsen	Senast 2011	1
Informationsskylt om reservatet	Senast 2011	1
Uppföljning av gränsmarkering	Var 6:e år	1
Underhåll av gränsmarkering	Vid behov	1
Röjning av gran (streckat område på karta)	Vid behov	2
Uppföljning av andelen lövträd i skötselområde	Var 6:e år	2
Ev. naturvårdsbränning	Vid behov	2

Revidering

Skötselplanen gäller tillsvidare men det är lämpligt att revidera den innan år 2015.



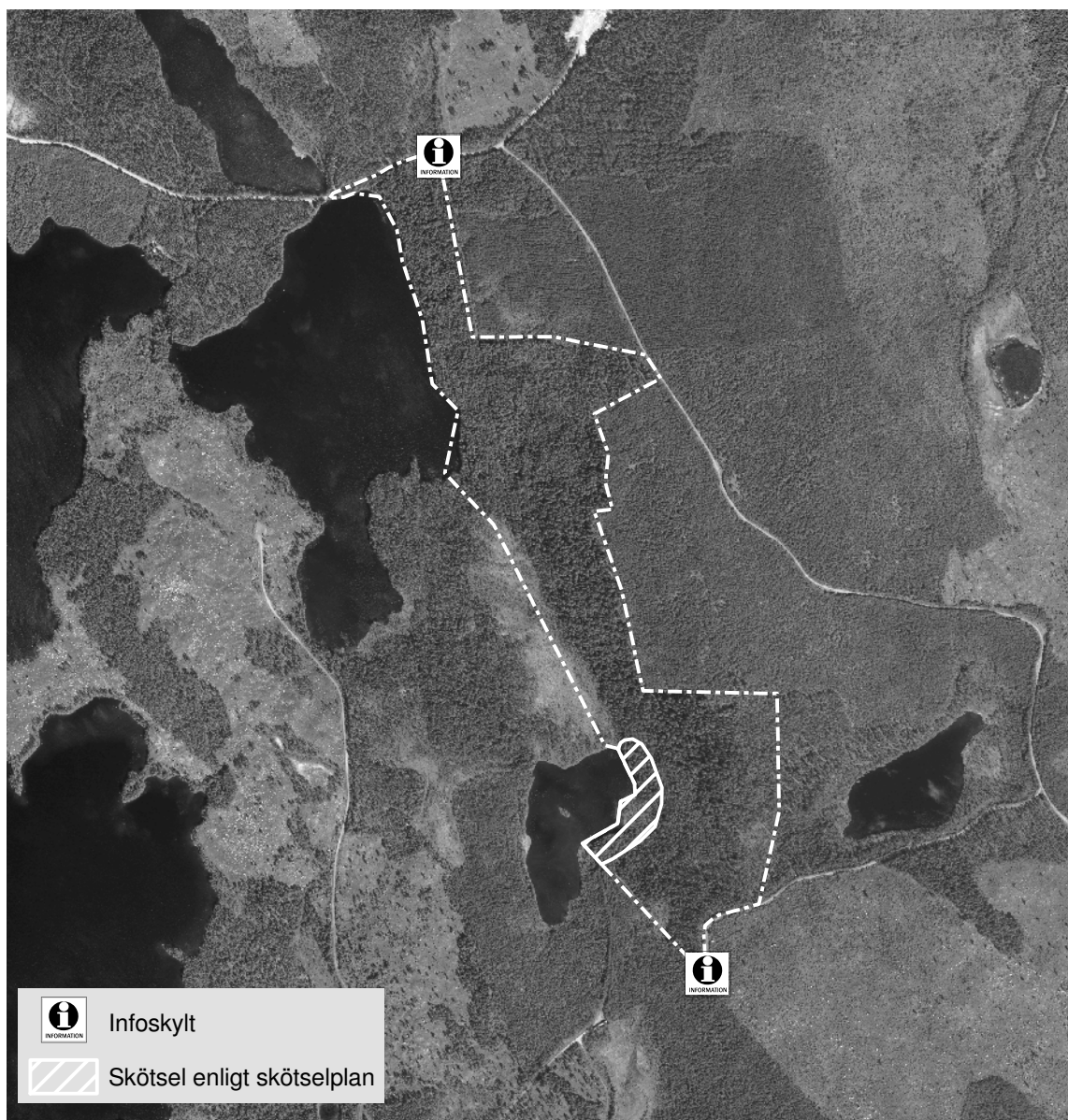
Länsstyrelsen
Gävleborg

Tillhör skötselplan
2009-10-08

Dnr 511-2016-09
61-246

3 (3)

Paradisbergets naturreservat Skötselkarta



Bakgrundskarta: Ortofoto

Skala 1:15 000

0 50 100 200 300 400 500 Meter

© Lantmäteriet, 2009. Ur GSD-ortofoto ärende 106-2004/188-X

Karta tillhörande skötselplan för Paradisbergets naturreservat
Gränsen är ej inmätt i fält

Centrumkoordinater X: 6881659 Y: 1476733



Postadress

Besöksadress

Telefon

Faxnummer

E-post adress

Länsstyrelsen
801 70 Gävle

Borgmästarplan

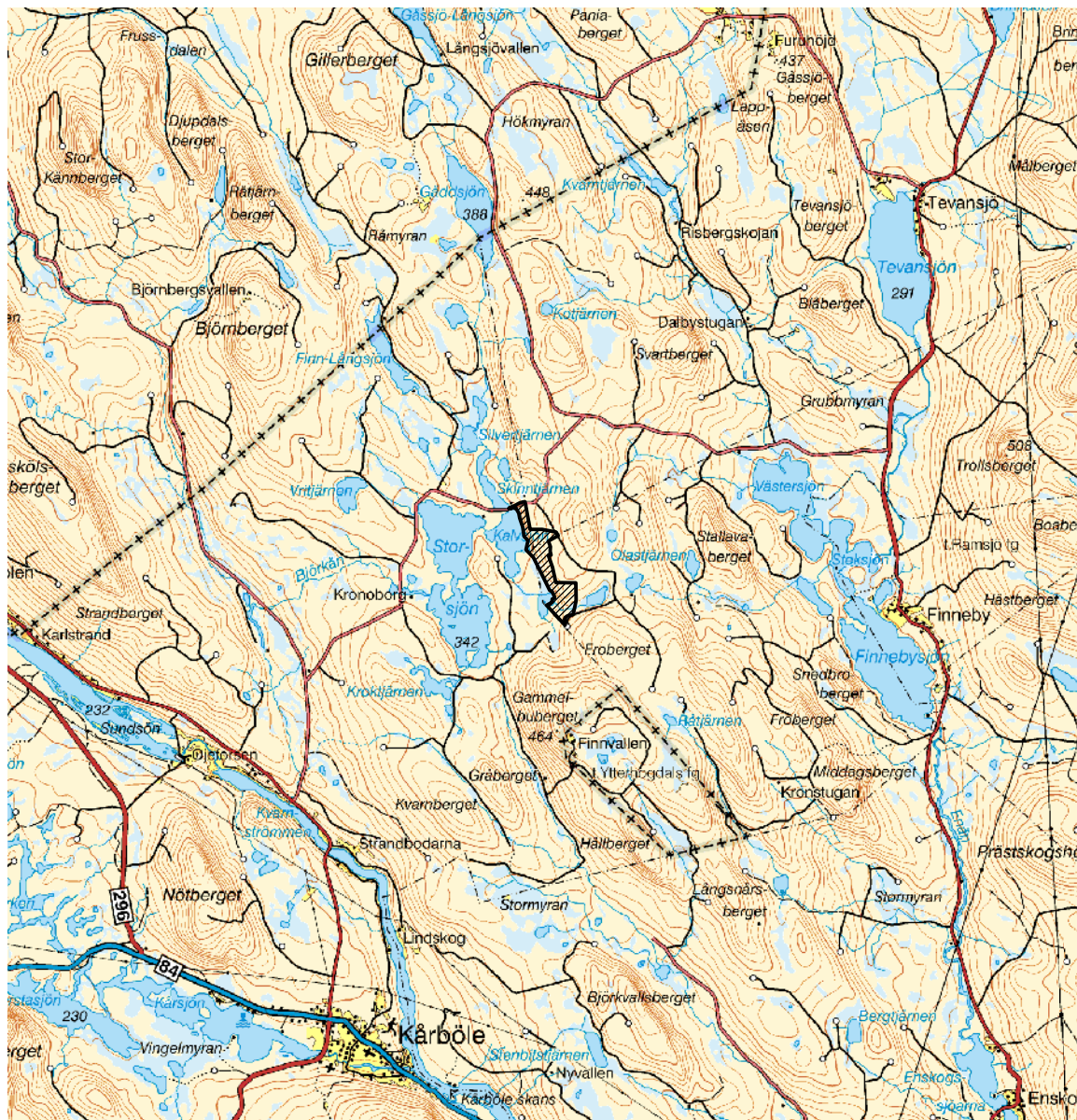
026-17 10 00

026-17 13 16

gavleborg@lansstyrelsen.se



Paradisbergets naturreservat Översiktskarta



Bakgrundskarta: Vägkartan

Centrumkoordinater X: 6881659 Y: 1476733

Skala 1:100 000

 Paradisbergets naturreservat

0 0,5 1 2 3 4 5 Kilometer



© Lantmäteriet, 2009. Ur GSD-vägkartan ärende 106-2004/188-X

Postadress

Besöksadress

Telefon

Faxnummer

E-post adress

Länsstyrelsen
801 70 Gävle

Borgmästarplan

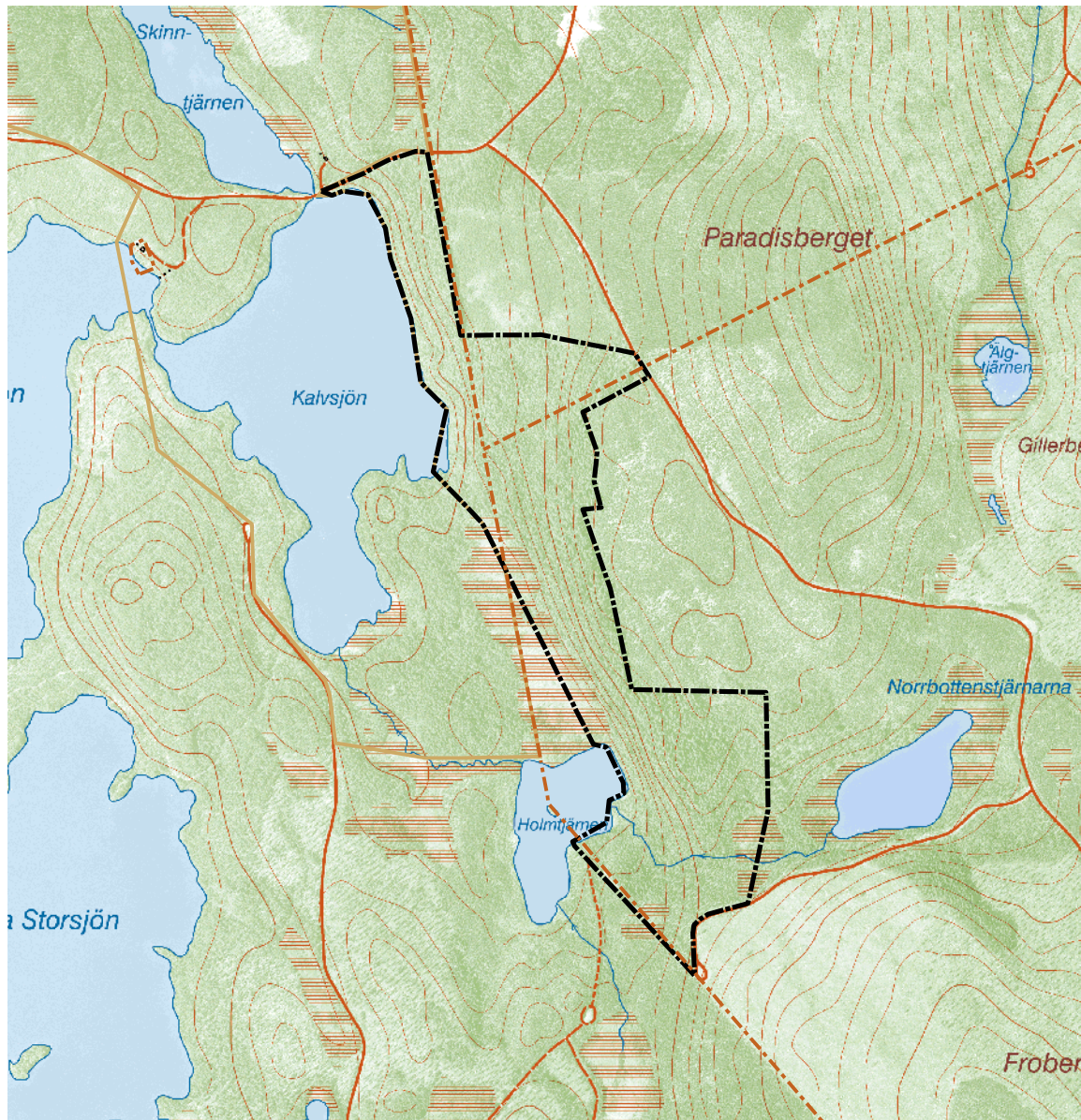
026-17 10 00

026-17 13 16

gavleborg@lansstyrelsen.se



Paradisbergets naturreservat Beslutskarta



Bakgrundskarta: Fastighetskartan

Beslutskarta för Paradisbergets naturreservat
Gränsen är ej inmätt i fält

Centrumkoordinater X: 6881659 Y: 1476733

Skala 1:15 000

0 50 100 200 300 400 500 Meter

----- Gräns för naturreservatet

----- Fastighetsgränser



© Lantmäteriet, 2009. Ur GSD-produkter ärende 106-2004/188-X

Postadress

Besöksadress

Telefon

Faxnummer

E-post adress

Länsstyrelsen
801 70 Gävle

Borgmästarplan

026-17 10 00

026-17 13 16

gavleborg@lansstyrelsen.se

HUR MAN ÖVERKLAGAR

Om Ni vill överklaga detta beslut skall Ni göra det *skriftligen* hos **Regeringen, miljödepartementet**.

Brevet med överklagandet skall dock lämnas eller skickas till Länsstyrelsen, 801 70 Gävle.

Skrivelsen med överklagandet måste ha kommit in till Länsstyrelsen inom tre veckor från den dag Ni fick del av beslutet.

Om överklagandet kommer in för sent kan det inte tas upp till prövning.

Ni skall i överklagandet ange vilket beslut Ni överklagar, vilken ändring Ni vill ha och vilka skäl Ni har för ändringen.

Ange Ert namn samt skriv under överklagandet.

Vill Ni veta mera om hur man överklagar kan Ni ta kontakt med Länsstyrelsen, telefon 026-171000.

UPPLYSNINGAR

Regeringen prövar efter överklagande beslut av statliga myndigheter i frågor som rör bildande av naturreservat, utom frågor om ersättning, (18 kap 1 § miljöbalken).

Naturvårdsverket, Riksantikvarieämbetet, Skogsstyrelsen och Fiskeriverket får överklaga beslut om bildande av naturreservat (40 § förordningen om områdesskydd enligt miljöbalken m.m.).

Beslut om bildande av naturreservat får även överklagas av den som domen eller beslutet angår, om avgörandet har gått honom eller henne emot samt den myndighet, kommunala nämnd eller annan som enligt vad som är särskilt föreskrivet i balken eller i föreskrifter meddelade med stöd av balken har rätt att överklaga. Denna paragraf innebär inte någon inskränkning av rätten att överklaga enligt bestämmelser i rättegångsbalken (16 kap 12 § miljöbalken).