



Länstyrelsen
Gävleborg

Naturenheten
Martina Kluge
026-17 12 04
martina.kluge@x.lst.se

BESLUT
2006-06-21

1 (10)
Dnr 511-14280-05
84-236

Se sändlista

BILDANDE AV OPPSJÖSKOGENS NATURRESERVAT

Beslut

Länstyrelsen förklarar med stöd av 7 kap 4 § miljöbalken (1998:808) det område som avgränsas på bifogad karta (bilaga 3) som naturreservat.

Naturreservatets namn skall vara Oppsjöskogens naturreservat.

Uppgifter om naturreservatet

Benämning:	Oppsjöskogens naturreservat
Objektnummer:	21-02-121
Kommun:	Hudiksvall
Karta:	Ekonomisk karta 15H: 7a
Lägesbeskrivning:	Ca 2 mil SV om Hudiksvall. Se bifogad översiktskarta (bilaga 2)
Centrumkoordinater (Rikets nät, RT 90):	X: 6837780 Y: 1549041
Gräns:	Se bifogad beslutskarta (bilaga 3), gränsen är markerad med den punktstreckade linjen.
Fastigheter och markägare:	
Areal (från VIC Natur):	Total areal 20,9 ha Därav landareal 20,9 ha Produktiv skogsmark 15,8 ha Naturskog 16,1 ha (varav 0,3 ha impediment)

Naturtyper enligt Metrias naturtypskartering (KNAS):	Granskog 9,1 ha Tallskog 1,4 ha Barrblandskog 1,2 ha Lövblandad barrskog 3,5 ha Triviallövskog 0,6 ha Impediment 0,3 ha Myr 4,8 ha
Förvaltare:	Länsstyrelsen

Syftena med naturreservatet

Syftet med naturreservatet är att bevara den biologiska mångfalden och att vårda och bevara den värdefulla naturmiljön i området, samt att tillgodose friluftslivets behov av områden.

Oppsjöskogens naturreservat bildas med syftet att bevara ett område med ca 16 hektar naturskog med biotoper som gransumpskog och barnaturskog. En myr kantad av senvuxen tall ligger centralt i området. Typiska arter för dessa biotoper ska ha gynnsamt bevarandetillstånd. Ett annat syfte med naturreservatet är att friluftsliv som grundar sig på allemansrätten ska kunna bedrivas i reservatet och besökare ska kunna uppleva områdets livsmiljöer. Syftet skall nås genom att:

- Inget skogsbruk bedrivs i området.
- Större delen av området lämnas för fri utveckling.
- Områdets naturvärden bibehålls genom att exploateringar och arbetsföretag i området förhindras.
- Naturreservatet bibehålls tillgängligt för friluftsliv.

Skälen för länsstyrelsens beslut

Beskrivning av prioriterade bevarandevärden

Området domineras av gammal granskog med mycket död ved. I sydöstra delen är inslaget av asp stort, varav en stor andel är döda eller döende. Det finns flera kärr, varav några är sluttningskärr. Stora delar är påverkade av rörligt markvatten och det finns gott om fuktigare översilningspartier. Fältskiktet domineras där av maj- och hultbräken. Områden med frisk mark av blåbärstyp finns också. Flertalet granar bedöms vara minst 120 år. En

gran vid ett kärr borrades och visade sig vara så gammal som 172 år. Det finns en del gamla plockhuggningsstubbar men skogen ger ett ogallrat och opåverkat intryck. Förekomsten av död ved är mycket god, det finns både nya rotvältor av gran och förmultnade lågor i olika nedbrytningsstadier och dimensioner. Det finns också allmänt med lövved. Dock är det mer nya och medelgamla lågor än äldre, och lågakontinuiteten bedöms inte vara fullständig. Exempel på skyddsvärda och/eller typiska arter är kattfotslav och gammelgranslav (allmänna i området), violettgrå tagellav, aspgelélav, doftskinn och missne.

Andra sakförhållanden med betydelse för avgörandet att bilda naturreservat

Nästan hela Oppsjöskogens naturreservat är avgränsat som område med högt naturvärde i Skogsvårdsstyrelsens nyckelbiotopsinventering.

Området ligger inom trakten Ysberget-Alsjöåsen som är en utpekad värde-trakt för skogstypen torr-frisk gran- och barrblandskog i den regionala skogsstrategin. Oppsjöskogen ligger på bara 600 m avstånd från det betydligt större Blacksås naturreservat. Områdets arter har därför relativt sett stora möjligheter att överleva i området.

Utifrån regeringens proposition 2000/01:130 tog riksdagen i november 2001 beslut om generations- och delmål för 14 av de 15 miljö kvalitetsmål som tidigare antagits av riksdagen. Ett av dessa nationella miljö kvalitetsmål är Levande Skogar och har ett delmål som säger att ytterligare 320 000 ha skyddsvärd skogsmark i landet ska skyddas som naturreservat till år 2010, räknat från den 1 januari 1999.

Detta nationella miljömål har även brutits ner till ett regionalt miljömål av Naturvårdsverket och Skogsstyrelsen som fastställt att i Gävleborgs län ska ytterligare 17 520 ha skyddas som naturreservat i länet. I och med detta beslut om naturreservat skyddas ca 16 hektar produktiv skogsmark med höga naturvärden. Skyddet av detta område är därför av betydelse för att målet ska uppnås.

Länsstyrelsen bedömer att området bör prioriteras inom ramen för miljö kvalitetsmålet Levande skogar. Naturreservat bedöms vara den lämpligaste skyddsformen.

Enligt kommunens översiktsplan ingår naturreservatet i bevarande av naturvårdsområde. Länsstyrelsen bedömer att naturreservatet inte motverkar intentionerna i översiktsplanen.

Föreskrifter för naturreservatet

För att säkerställa syftet med reservatet förordnar Länsstyrelsen att nedan angivna föreskrifter samt vård- och förvaltningsbestämmelser skall gälla.

Föreskrifterna skall inte utgöra hinder för de åtgärder som behövs för att nå syftet med reservatet och som anges i den till detta beslut hörande skötselplanen.

A. *Föreskrifter enligt 7 kap 5 § miljöbalken om inskränkningar i rätten att använda mark- och vattenområden*

Utöver vad som i övrigt gäller enligt föreskrifter och förbud i andra lagar och författningar är det förbjudet att

1. avverka skog, utföra annan skogsvårdsåtgärd eller ta bort eller upparbeta dött träd eller vindfälle,
2. uppföra byggnad, bro, mast, antenn, torn, campingplats, luft- eller markledning, stängsel, hägnad eller annan anläggning,
3. anlägga väg, stig, vandringsled eller parkeringsplats. Förbudet ska dock inte utgöra hinder för markägaren att iordningställa en traktorväg som möjliggör transport mellan befintlig vändplan och beståndet utanför naturreservatets östra gräns (sträckningen markerad på beslutskartan, se bilaga 3). Denna får endast nyttjas på tjälad mark. Samråd med Länsstyrelsen skall ske innan traktorvägen iordningställs.
4. bedriva vattenföretag, som t ex att leda bort vatten,
5. bedriva täkt, anordna upplag, borra, mejsla, måla, spränga, gräva, schakta, dämna, tippa, fylla ut, dika, dikesrensa, muddra, eller på annat sätt skada mark och block,
6. använda eller sprida kemiska och biologiska bekämpningsmedel, kalk, gödselmedel eller växtnäringsämnen,
7. plantera in eller sätta ut växt- eller djurart,

8. sätta upp tavla, skylt, inskrift, affisch eller liknande,
9. anordna idrottstävling eller motortävling,
10. bedriva militär övningsverksamhet,
11. bedriva mineralutvinning.

B. Föreskrifter enligt 7 kap 6 § miljöbalken om förpliktelser för ägare och innehavare av särskild rätt till fastigheter att tåla visst intrång.

Markägare och innehavare av särskild rätt till marken förpliktas tåla att följande anordningar utförs och åtgärder vidtas för att tillgodose syftet med reservatet.

1. Utmärkning av reservatet.
2. Uppsättning av informationstavlor.
3. Undersökning och dokumentation av mark, vegetation och djurliv.
4. Genomförande av skötselåtgärder som krävs för att uppnå målen med naturreservatet.

C. Föreskrifter enligt 7 kap 30 § miljöbalken om rätten att färdas och vistas inom reservatet samt om ordningen i övrigt inom reservatet.

Utöver vad som i övrigt gäller enligt föreskrifter och förbud i andra lagar och författningar är det förbjudet att

1. framföra motordrivet fordon annat än på väg som är avsedd för motortrafik. Undantag gäller för älgdragare eller liknande som behövs för uttransport av älg från området vid älgjakt. Undantag gäller också för markägarens nyttjande av traktorväg mellan befintlig vändplan och beståndet utanför naturreservatets östra gräns (markerad på beslutskartan, se bilaga 3). Denna får endast nyttjas på tjälad mark,
2. ta ved. Eldning är endast tillåten om egen ved tagits med,

3. skada, plocka eller samla in växter, djur (inklusive insekter), svampar och lavar. Bär-, matsvamp- och blomplockning för eget behov är dock tillåten,
4. klättra i boträd, uppehålla sig nära rovfågelbo, lya eller gryt, samla insekter eller på annat sätt medvetet skada eller störa djurlivet. Undantaget är den jakt som får bedrivas i reservatet,
5. bryta kvistar, fälla eller på annat sätt skada levande eller döda träd och buskar, eller göra annan åverkan på levande eller döda träd och växter,
6. medföra hund som inte är kopplad eller annat okopplat husdjur. Undantag gäller för hund vid den jakt som får bedrivas i reservatet,
7. sätta upp tavla, plakat, affisch, skylt eller göra inskrift. Undantag gäller för jakträttsinnehavarens markering av befintliga älgpass samt snitsling fram till älgpass.
8. skada fast föremål eller ytbildning såsom att omlagra eller bortföra sten,
9. rida eller cykla,
10. på ett störande sätt använda inspelat ljud, eller använda sådant för att locka fåglar eller andra djur,

D. Bestämmelser om vården och förvaltningen av naturreservatet enligt förordningen om områdesskydd enligt miljöbalken m.m.

1. I skötselplanen anges målen med reservatet och de skall ligga till grund för dess vård och skötsel.
2. Länsstyrelsen skall vara naturvårdsförvaltare.
3. Naturreservatet skall utmärkas genom förvaltarens försorg enligt svensk standard 03 15 22 och Naturvårdsverkets anvisningar.

Fastställelse av skötselplan

Med stöd av 3 § förordningen om områdesskydd enligt miljöbalken m.m. (1998:1252) fastställer länsstyrelsen bifogad skötselplan (bilaga 1).

Ärendets handläggning

Området inventerades i Skogsvårdsstyrelsens nyckelbiotopsinventering 1994, och nästan hela området pekades då ut som objekt med högt naturvärde. Länsstyrelsen inventerade området i sin naturskogsinventering i juli 2002. Senare under 2002 anmälde Länsstyrelsen området till Naturvårdsverket, och det godkändes samma år för naturreservatsbildning. Vårdering av området gjordes av Svefa AB under slutet av 2002. Förhandling med markägaren sköttes av Öhman och Stefansson AB. Under senare delen av 2004 blev det klart med inträngsersättning till markägaren.

Länsstyrelsen remitterade ett förslag till beslut 2006-02-24. Fyra remissinstanser har svarat och nedanstående synpunkter har inkommit:

Skogsstyrelsen har inget att erinra angående förslaget. Skogsstyrelsen ser mycket positivt på förslaget som ett led i att nå miljömålen Levande skogar och Biologisk mångfald samt för bevarandet av den biologiska mångfalden.

Hudiksvalls kommun (Norrhälsinglands miljö- och räddningsnämnd) tillstyrker bildandet av Alsjöåsens naturreservat. Kommunen anser att det är positivt ur naturvårdssynpunkt att det aktuella området får det lagstadgade skydd som ett naturreservat utgör.

Svartvallens jaktlag framför synpunkter beträffande jakten i området. De vill dels kunna sätta upp markering vid befintliga älgpass samt snitsla fram till älgpass (med färgat papper), och dels kunna elda med egen medtagen ved vid älgpassen. De har även synpunkter på formuleringen om skador på vegetationen i samband med användandet av älgdragare eller liknande. Länsstyrelsen bedömer att ovanstående inte påverkar syftena med naturreservatet och har därför tillmötesgått dessa synpunkter vid utformningen av föreskrifterna. Jaktlaget uttrycker också önskemål om att få använda traktor för uttransport av älg längs den traktorväg som markägaren har rätt att iordningställa. Uttransport av älg får dock endast ske med hjälp av älgdragare eller liknande. Den traktorväg som markägaren har rätt att iordningställa är endast avsedd att använda i samband med skogsbruksåtgärder på skiftet sydost om reservatet, och då endast på tjälad mark.

Gävleborgs Botaniska Sällskap tycker att det är positivt att området skyddas som reservat, men har synpunkter angående skötsel och annat. De är tveksamma till traktorvägen som de tror kommer att förändra hydrologin, och betonar att den måste dras så att inga av de stora asparna behöver tas ner. Länsstyrelsen har i samråd med markägaren stakat ut en sträckning som

bedöms ge minimal påverkan på hydrologin och samtidigt innebär att bara ett mindre antal träd behöver tas ner, däribland inga stora aspar. Gävleborgs Botaniska Sällskap tycker vidare att asparna i områdets östra del bör prioriteras, och att de kan komma att behöva gynnas genom skötselåtgärder. De tycker också att mängden död ved som anges som ett kriterium för gynnsam bevarandestatus är för låg. Detta har Länsstyrelsen tagit hänsyn till genom att dela reservatet i två skötselområden, varav det östra kan komma att få viss skötsel för att gynna asparna, samt genom att höja målet för hur mycket död ved som bör finnas. Gävleborgs Botaniska Sällskap tycker också att uppföljning av mängden död ved bör ske redan initialt, men det är svårt att genomföra då Länsstyrelsens resurser för uppföljning är begränsade. De anser också att mer än en art bör väljas för uppföljning av gynnsam bevarandestatus, och i den asprika delen föreslås då lunglav och aspgelélav som lämpliga arter. Länsstyrelsen bedömer dock inte att det är nödvändigt att utöka antalet arter som följs upp. Synpunkter finns också på att det sägs att rönn ska förekomma i för livsmiljöerna gynnsam omfattning trots att det skulle behövas aktiva skötselåtgärder för att få de rätt få rönnarna att överleva, och Länsstyrelsen har då valt att inte ta med förekomsten av rönn i syftet med reservatet. En ytterligare synpunkt från Gävleborgs Botaniska Sällskap är att föreskriften om förbud mot att plantera in eller sätta ut växt- eller djurart skulle kunna motverka eventuella bevarandeintressen om det t ex skulle bli aktuellt att ympa in någon hotad lav i området. Om det skulle bli aktuellt finns dock alltid möjligheten att söka dispens från föreskrifterna. Gävleborgs Botaniska Sällskap undrar slutligen över varför skogen nordväst om reservatet inte också ingår i reservatet. Länsstyrelsen har gjort bedömningen att det visserligen finns naturvärden i delar av det området, men att de är lägre än i reservatet i stort, och att den nu aktuella avgränsningen som gjordes klar redan för flera år sedan därför får fortsätta gälla.

Länsstyrelsens bedömning och intresseprövning

Enligt 1 kap. 1 § miljöbalken skall densamma tillämpas så att bl.a. värdefulla natur- och kulturmiljöer skyddas och vårdas och den biologiska mångfalden bevaras.

Enligt 7 kap. 4 § miljöbalken får länsstyrelsen förklara ett mark- eller vattenområde som naturreservat i syfte att bevara biologisk mångfald, vårda och bevara värdefulla naturmiljöer eller tillgodose behov av områden för friluftslivet.

Länsstyrelsen bedömer att skogsbruk, andra arbetsföretag eller anläggningar ej går att förena med bevarande av områdets värden. Området är av stort

värde för bevarande av den biologiska mångfalden. Detta är därför enligt Länsstyrelsens uppfattning ett område som i enlighet med 1 kap. 1 § miljöbalken bör skyddas i form av naturreservat enligt 7 kap. 4 § miljöbalken.

Länsstyrelsen bedömer att de positiva effekterna för den biologiska mångfalden och allmänheten är stora och överväger de negativa effekterna dels för allmänheten och dels för berörda fastighets- och sakägare. Vid avvägning enligt 7 kap. 25 § har Länsstyrelsen funnit att föreskrifterna inte går längre än vad som krävs för att syftet skall uppnås.

Upplysningar

Länsstyrelsen kan med stöd av 7 kap. 7 § miljöbalken medge dispens från meddelade föreskrifter om det finns särskilda skäl.

Föreskrifterna under punkt C ovan, enligt 7 kap 30 § miljöbalken om rätten att färdas, vistas och om ordningen i övrigt inom naturreservatet, gäller enligt 7 kap. 30 § miljöbalken omedelbart, även om de överklagas.

Länsstyrelsen skall bedriva tillsyn över reservatet. I tillsynen ingår att tillse att reservatsföreskrifterna följs.

Enligt 29 kap. 8 och 9 §§ miljöbalken gäller bland annat att brott mot föreskrift som meddelats enligt 7 kap. 5 och 30 §§ miljöbalken kan medföra straffansvar.

Har någon vidtagit åtgärd i strid mot meddelad föreskrift, kan Länsstyrelsen enligt 26 kap. 9 och 14 §§ miljöbalken vid vite förelägga om rättelse.

Eftersom området är till för att stärka den biologiska mångfalden skall vindfällan och stormskadad skog lämnas. Efter bildandet av naturreservat omfattas området inte av bestämmelserna i skogsvårdslagen. Det ansvar som markägaren har enligt 29 § skogsvårdslagen är därför efter reservatsbildningen statens ansvar.

Av 7 kap. 5 § framgår att om det senare visar sig finnas nya skäl eller behövas ytterligare inskränkningar för att uppnå syftet med skyddet, får Länsstyrelsen meddela beslut om detta.

Förbudet mot att avverka skog, utföra annan skogsvårdsåtgärd eller ta bort eller upparbeta dött träd eller vindfälla, medför att pågående

markanvändning avsevärt försvåras på den berörda fastigheten. Överenskommelse om ersättning enligt 34 § förordningen om områdesskydd enligt miljöbalken m.m. och enligt 31 kap. miljöbalken har därför träffats med berörda sakägare.

Beslutet träder i kraft den 24 juli 2006 förutsatt att det inte överklagas och att det kungjorts i ortstidning.

Hur man överklagar

Detta beslut kan överklagas hos regeringen. Se bilaga 6 om hur man överklagar.

Beslut i ärendet har fattats av landshövding Christer Eirefelt. I den slutliga handläggningen har även deltagit enhetschef Karl Gullberg, jurist Caroline Näslund, funktionssamordnare Stefan Henriksson och reservatshandläggare Martina Kluge, den sistnämnda föredragande.

Christer Eirefelt

Martina Kluge

Bilagor:

1. Skötselplan
2. Översiktskarta
3. Beslutskarta
4. Brytpunktskarta
5. Sändlista
6. Hur man överklagar



Länsstyrelsen
Gävleborg

**SKÖTSELPLAN FÖR
OPPSJÖSKOGENS NATURRESERVAT**

2006-06-21

Dnr 511-14280-05
84-236

Bilaga 1

1

Naturenheten
Martina Kluge
026-17 12 04
martina.kluge@x.lst.se

Se sändlista

SKÖTSELPLAN FÖR OPPSJÖSKOGENS NATURRESERVAT

BESKRIVNINGSDDEL

1. Syfte med naturreservatet

Syftet med naturreservatet Oppsjöskogen är att bevara de värdefulla livsmiljöerna i boreal naturskogsartad skog, samt de typiska växt- och djursamhällen som är karakteristiska för dessa livsmiljöer i mellersta Hälsingland i gynnsamt tillstånd. Strukturer som gamla grova granar, inslag av asp, och död ved av både löv och gran ska förekomma i för livsmiljöerna gynnsam omfattning. Typiska arter, som violettgrå tagellav, kattfotslav och doftskinn, ska ha gynnsamt bevarandetilstånd. Friluftsliv som grundar sig på allemansrätten ska kunna bedrivas i hela reservatet, och besökare ska kunna se och uppleva områdets typiska livsmiljöer och arter.

2. Beskrivning av bevarandevärdena

2.1 Administrativa data

Objektnamn	Oppsjöskogens naturreservat
Objektnummer	21-02-121
Län	Gävleborg
Kommun	Hudiksvall
Total areal	20,9 ha
Markslag och naturtyper (ha):	
Produktiv skogsmark	15,8 ha
Impediment	0,3 ha
Myr	4,8 ha

Postadress Länsstyrelsen, 801 70 Gävle
Besöksadress Borgmästarplan

Telefon 026-17 10 00
Fax 026-17 13 18

Webbadress www.x.lst.se
E-post lansstyrelsen@x.lst.se

Granskog	9,1 ha
Tallskog	1,4 ha
Barrblandskog	1,2 ha
Lövblandad barrskog	3,5 ha
Triviallövsog	0,6 ha
Prioriterade bevarandevärden:	
Markslag	Skog
Naturtyper	Naturskog
Strukturer	Gamla träd, lövträd, död ved
Arter	Violettgå tagellav (<i>Bryoria nadvornikiana</i>), Kattfotslav (<i>Arthonia leucopellaea</i>), Doftskinn (<i>Cystereum muraii</i>)
Friluftsliv	Upplevelse
Bebyggelse och anläggningar	Vändplan till skogsbilväg, blivande traktorväg

2.2 Historisk och nuvarande mark- och vattenanvändning

Skogen är relativt opåverkad av skogsbruk även om förekomsten av gamla förmultnade avverkningsstubbar visar att en viss plockhuggning skett. Området ligger nära den gamla klövjestigen (nuvarande Sjuvallsleden) över Blacksås ner mot Blacksåsvallen, och det är inte omöjligt att även denna del av berget under någon period påverkats av det skogsbyte som bedrivits i området. Inga arter som tyder på detta har dock påträffats.

2.3 Områdets bevarandevärden

2.3.1 Biologiska bevarandevärden

Oppsjökogen domineras av gammal granskog med mycket död ved. I sydöstra delen är inlagat av asp och rönn stort, varav en stor andel är döda eller döende. I området finns flera kärr, av vilka några är slutningskärr, och stora delar av området är påverkat av rörligt markvatten. Det finns gott om fuktigare översilningspartier där fältskiktet domineras av maj- och hultbräken, men även områden med frisk mark av blåbärstyp. Flertalet granar bedöms vara minst 120 år, men granar på över 170 år förekommer också. Förekomsten av död ved i olika nedbrytningsstadier och dimensioner är mycket god, även om det är en viss övervikt av nya och medelålders lågor. Skyddsvärda arter som hittades är bl a kattfotslav, violettgrå tagellav, gammelgranslav, aspgelélav, doftskinn och missne.

Oppsjöskogens höga naturvärden är främst knutna till trädens ålder, den stora mängden av död ved, inslaget av lövträd som asp och rönn, samt förekomsten av arter som kattfotslav, violettgrå tagellav och doftskinn.

2.3.2 Kulturhistoriska bevarandevärden

Inga kulturhistoriska bevarandevärden är kända.

2.3.3 Geovetenskapliga bevarandevärden

Inga geovetenskapliga bevarandevärden är kända.

2.3.4 Bevarandevärden för friluftsliv

Oppsjöskogen ligger i närheten av, och alldeles intill den ena entrépunkten till, det välbesökta Blacksås naturreservat. Den väl underhållna vandringsleden Sjuvallsleden passerar också alldeles i utkanten av Oppsjöskogens naturreservat. Detta borde få en del av besökarna i området att hitta även hit.

2.5 Källförteckning

Skogsvårdsstyrelsens nyckelbiotopsinventering 1994

Länsstyrelsens naturskogsinventering av Blacksås inkl Oppsjöskogen, 2002

”Kartering av violettgrå tagellav och gelélavar 2003-05-28”, Länsstyrelsen

PLANDEL

3. Skötselområden med bevarandemål och åtgärder

Reservatet är indelat i 3 skötselområden, vilka utgår från den skötsel som ska genomföras. Skötselområdena är:

- 1: Naturskogsartad granskog och myr med fri utveckling
- 2: Naturskogsartad asprik granskog med viss skötsel
- 3: Friluftsliv

Skötselplanens skötselområde 1: Naturskogsartad granskog och myr med fri utveckling, 17,0 ha

Det är gynnsamt tillstånd när följande bevarandemål är uppnådda:

- Utbredningen av naturskogsartad granskog och myr är minst lika stor som när reservatet bildades.
- Död ved i olika former och nedbrytningsstadier ska förekomma i hela skötselområdet, med i genomsnitt minst 8 lågor per ha.

- Violettgå tagellav ska förekomma i livskraftig population, vilket kan mätas t ex enligt den metod som beskrivs i "Kartering av violettgrå tagellav och gelélavar 2003-05-28".

Skötselåtgärder

Inga

Skötselplanens skötselområde 2: Naturskogsartad asprik granskog med viss skötsel, 3,8 ha

Det är gynnsamt tillstånd när följande bevarandemål är uppnådda:

- Utbredningen av naturskogsartad asprik granskog är minst lika stor som när reservatet bildades.
- Död ved i olika former och nedbrytningsstadier ska förekomma i hela skötselområdet, med i genomsnitt minst 8 lågor per ha.
- Violettgå tagellav ska förekomma i livskraftig population, vilket kan mätas t ex enligt den metod som beskrivs i "Kartering av violettgrå tagellav och gelélavar 2003-05-28".

Skötselåtgärder

I dagsläget inga. Skötselåtgärder för att gynna asp kan dock komma att krävas på sikt.

Skötselplanens skötselområde 3: Friluftsliv

Bevarandemål:

- Reservatets gränser ska vara tydligt markerade.
- Två väl underhållna informationsskyltar med beskrivning av reservatet ska finnas, den ena vid vändplanen i reservatets östra del och den andra i västra delen där Sjuvallsleden tangerar reservatet.
- Det ska finnas tydlig vägvisning till reservatet, dels i sista vägkorsningen (väster om reservatet) och dels där Sjuvallsleden korsar vägen strax före vändplanen.

Skötselåtgärder:

- Uppsättning och underhåll av informationsskyltar.
- Underhåll av vägvisningsskyltar.

4. Uppföljning

4.1 Uppföljning av skötselåtgärder

Entreprenörer ansvarar för dokumentation av vilka åtgärder som genomförts och när de genomförts.

Länsstyrelsen ansvarar för att uppföljning av genomförda skötselåtgärder sker i slutet på varje år, de år då åtgärder har genomförts.

4.2 Uppföljning av bevarandemål

Länsstyrelsen ansvarar för att uppföljning av mål genomförs varje år för:

- Gränsmarkeringar
- Informationsskyltar
- Vägvisningsskyltar

Länsstyrelsen ansvarar för att uppföljning av bevarandemål genomförs vart 12:e år för:

- Violettgrå tagellav

Länsstyrelsen ansvarar för att uppföljning av bevarandemål genomförs vart 24:e år för:

- Utbredning av naturskogsartad skog
- Förekomst av död ved

Mätning av naturtypens utbredning genomförs efter nationella riktlinjer som ännu inte fastställts. Parametrar och mått för uppföljning av förekomst av död ved samt av utbredningen av violettgrå tagellav bör utarbetas utifrån kända miljöövervakningsmetoder eller liknande, t ex den metod som anges i bevarandemålet.

5. Sammanfattning och prioritering av planerade skötselåtgärder

Åtgärd	När	Var	Prioritering	Finansiering
Sätta upp och underhålla informationsskyltar	Initialt och därefter varje år	Vid vändplanen och där Sjuvallsleden tangerar reservatet	1	Skötselanslag
Hålla gränsmarkeringar i gott skick	Vid behov	Längs reservatets gränser	1	Skötselanslag
Sätta upp och underhålla vägvisningsskyltar	Initialt och därefter varje år	Vid sista vägkorsningen, och där Sjuvallsleden korsar vägen	2	Skötselanslag

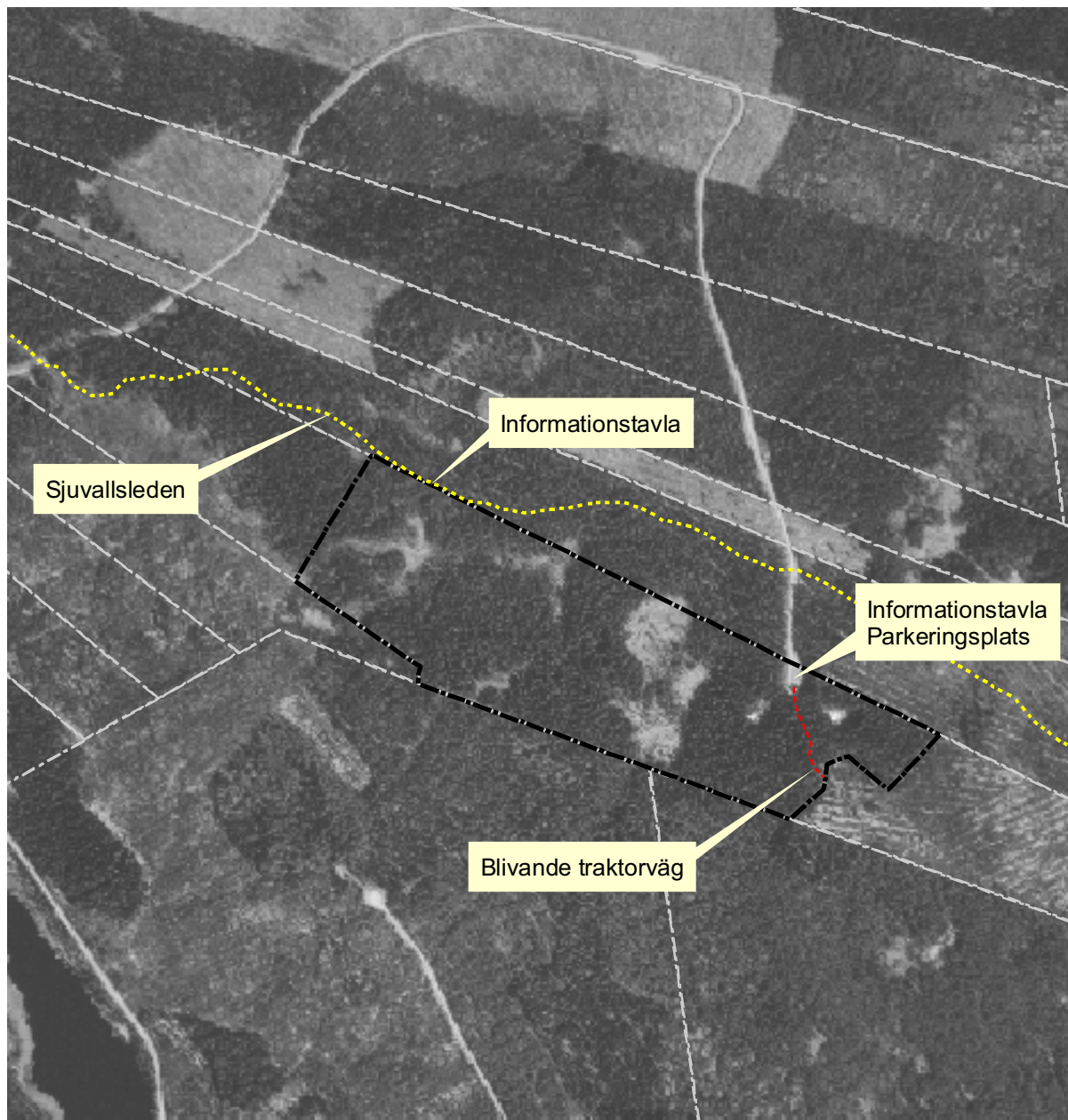
Uppföljning av utbredning av naturskogsartad granskog	Vart 24:e år	Skötselområde 1	2	Skötselanslag
Uppföljning av utbredning av naturskogsartad asprik granskog	Vart 24:e år	Skötselområde 2	2	Skötselanslag
Uppföljning av död ved	Vart 24:e år	I hela reservatet	2	Skötselanslag
Uppföljning av violettgrå tagellav	Initialt och därefter vart 12:e år	I hela reservatet	3	Skötselanslag

6. Revidering

Skötselplanen gäller tillsvidare. Det är dock lämpligt att revidera den om tio år.

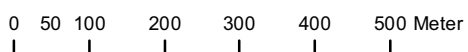


Oppsjöskogens naturreservat



Bakgrundskarta: Ortofoto

Skala 1:10 000



Karta tillhörande skötselplan för Oppsjöskogens
naturreservat

Gränsen är inmätt i fält

Centrumkoordinater X: 6837780 Y: 1549041

— · — · — Gräns för naturreservatet

--- Fastighetsgräns



© Lantmäteriet, 2006. Ur GSD-ortofoto ärende 106-2004/188-X

Postadress	Besöksadress	Telefon	Faxnummer	E-post adress
Länstyrelsen 801 70 Gävle	Borgmästarplan	026-17 10 00	026-17 13 18	lansstyrelsen@x.lst.se



Oppsjöskogens naturreservat Skötselområden



Bakgrundskarta: Ortofoto

Skala 1:10 000

0 50 100 200 300 400 500 Meter

Karta tillhörande skötselplan för Oppsjöskogens
naturreservat

Gränsen är inmätt i fält

Centrumkoordinater X: 6837780 Y: 1549041

----- Gräns för naturreservatet

..... Fastighetsgräns



© Lantmäteriet, 2006. Ur GSD-ortofoto ärende 106-2004/188-X

Postadress	Besöksadress	Telefon	Faxnummer	E-post adress
Länstyrelsen 801 70 Gävle	Borgmästarplan	026-17 10 00	026-17 13 18	lansstyrelsen@x.lst.se



Oppsjöskogens naturreservat Översiktskarta



Bakgrundskarta: Vägkartan

Centrumkoordinater X: 6837780 Y: 1549041

Skala 1:200 000

00,51 2 3 4 5 Kilometer

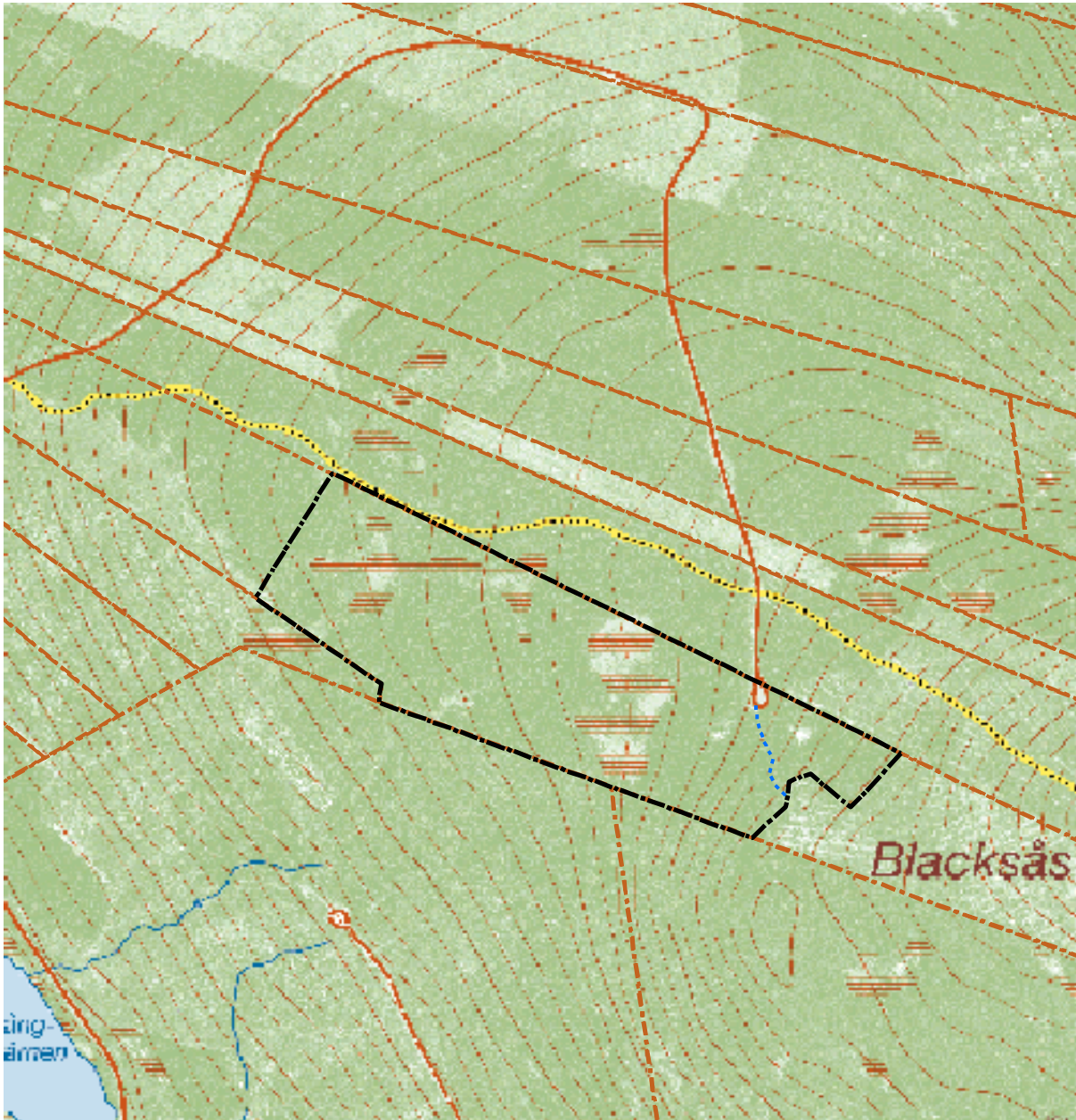


© Lantmäteriet, 2006. Ur GSD-vägkartan ärende 106-2004/188-X

Postadress	Besöksadress	Telefon	Faxnummer	E-post adress
Länstyrelsen 801 70 Gävle	Borgmästarplan	026-17 10 00	026-17 13 18	lansstyrelsen@x.lst.se



Oppsjökogens naturreservat



Bakgrundskarta: Fastighetskartan

Skala 1:10 000

0 50 100 200 300 400 500 Meter

© Lantmäteriet, 2006. Ur GSD-fastighetskartan ärende 106-2004/188-X

Beslutskarta för Oppsjökogens naturreservat
Gränsen är inmätt i fält

Centrumkoordinater X: 6837780 Y: 1549041

..... Blivande traktorväg

----- Gräns för naturreservatet



Postadress	Besöksadress	Telefon	Faxnummer	E-post adress
Länstyrelsen 801 70 Gävle	Borgmästarplan	026-17 10 00	026-17 13 18	lansstyrelsen@x.lst.se

LANTMÄTERIMYNDIGHETEN



Gävleborgs

Karta

2006-01-23

Ärende

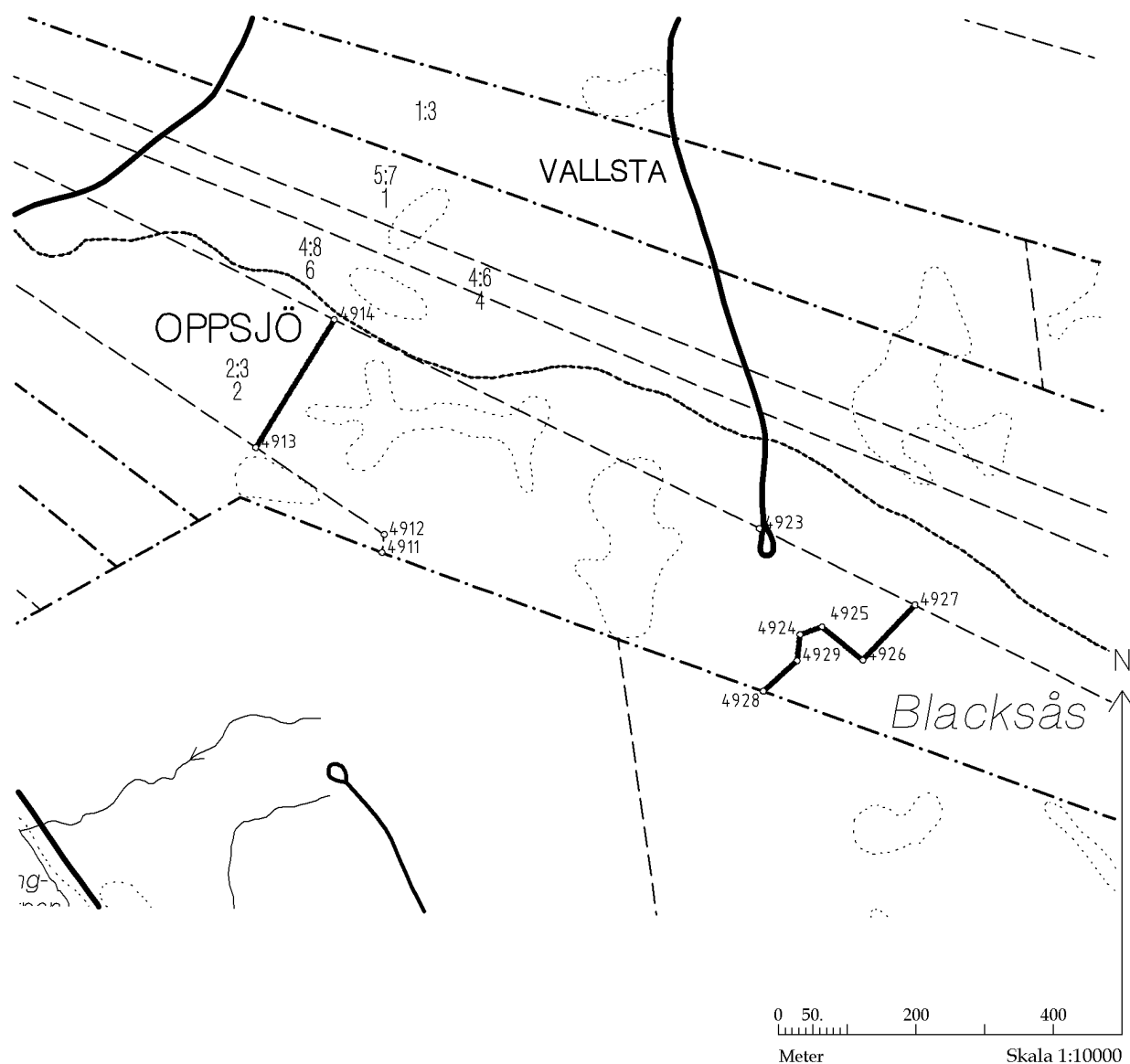
Karta över Oppsjöskogens naturreservat
Hudiksvall kommun

Eva Bodell

Förrättningslantmätare

Aktbilaga KA2

Ärendenr: X02918



Teknisk beskrivning

2006-01-23

Ärendenummer

X02918

Förrättningslantmätare

Eva Bodell

Ärende Karta över Oppsjöskogens naturreservat

Gävleborgs län

Koordinatsystem RT 90 2.5 GON V 0:-15

Koordinatkvalitet Inre 25 mm, Yttre 25 mm

Punktnummer	X	Y	Markering
4911	6837730.98	1548784.91	Rör i mark
4912	6837757.38	1548788.08	Träpåle
4913	6837883.90	1548601.55	Träpåle
4914	6838069.87	1548715.79	Rör i mark
4923	6837766.17	1549333.96	Rör i mark
4924	6837611.68	1549392.97	Rör i mark
4925	6837623.13	1549424.78	Rör i mark
4926	6837574.67	1549484.10	Rör i mark
4927	6837654.65	1549560.23	Rör i mark
4928	6837529.24	1549339.52	Rör i mark
4929	6837573.98	1549388.84	Rör i mark

Framställd genom Nymätning

Registerkarta 15679

HUR MAN ÖVERKLAGAR

Om Ni vill överklaga detta beslut skall Ni göra det *skriftligen* hos **Regeringen, miljödepartementet**.

Brevet med överklagandet skall dock lämnas eller skickas till Länsstyrelsen, 801 70 Gävle.

Skrivelsen med överklagandet måste ha kommit in till Länsstyrelsen inom tre veckor från den dag Ni fick del av beslutet.

Om överklagandet kommer in för sent kan det inte tas upp till prövning.

Ni skall i överklagandet ange vilket beslut Ni överklagar, vilken ändring Ni vill ha och vilka skäl Ni har för ändringen.

Ange Ert namn samt skriv under överklagandet.

Vill Ni veta mera om hur man överklagar kan Ni ta kontakt med Länsstyrelsen, telefon 026-171000.

UPPLYSNINGAR

Regeringen prövar efter överklagande beslut av statliga myndigheter i frågor som rör bildande av naturreservat, utom frågor om ersättning, (18 kap 1 § miljöbalken).

Naturvårdsverket, Riksantikvarieämbetet, Skogsstyrelsen och Fiskeriverket får överklaga beslut om bildande av naturreservat (40 § förordningen om områdesskydd enligt miljöbalken m.m.).

Beslut om bildande av naturreservat får även överklagas av den som domen eller beslutet angår, om avgörandet har gått honom eller henne emot samt den myndighet, kommunala nämnd eller annan som enligt vad som är särskilt föreskrivet i balken eller i föreskrifter meddelade med stöd av balken har rätt att överklaga. Denna paragraf innebär inte någon inskränkning av rätten att överklaga enligt bestämmelser i rättegångsbalken (16 kap 12 § miljöbalken).