



Länsstyrelsen
Gävleborg

BESLUT
2007-11-05

1 (10)
Dnr 511-16778-02
84-230

Enheten för skydd av natur
Andreas Wedman
026-17 10 55
andreas.wedman@x.lst.se

Se sändlista

BILDANDE AV MÖSSBOBÄCKENS NATURRESERVAT

Beslut

Länsstyrelsen förklarar med stöd av 7 kap 4 § miljöbalken (1998:808) det område som avgränsas på bifogad karta (bilaga 3) och med de gränser som märks ut i fält som naturreservat.

För att säkerställa syftet med reservatet förordnar Länsstyrelsen att nedan angivna föreskrifter samt vård- och förvaltningsbestämmelser ska gälla.

Med stöd av 3 § förordningen om områdesskydd enligt miljöbalken m.m. (1998:1252) fastställer länsstyrelsen bifogad skötselplan (bilaga 1).

Naturreservatets namn ska vara Mössbobäckens naturreservat.

Uppgifter om naturreservatet

Benämning:	Mössbobäckens naturreservat
Objektnummer:	21-02-139
Kommun:	Hudiksvalls kommun
Karta:	Ekonomisk karta 15H5A
Lägesbeskrivning:	25 km SV om Hudiksvall, se bifogad översiktskarta (bilaga 2)
Centrumkoordinater (Rikets nät, RT 90):	X: 6829186 Y: 1551128
Gräns:	Se bifogad besluts-karta (bilaga 3), gränsen är markerad med den punktstreckade linjen.

Fastigheter och markägare:	Fastighetsbildning kommer att ske, staten genom naturvårdsverket.
Areal (från VIC Natur):	Total areal 86 ha Produktiv skogsmark 76 ha Våtmark 7 ha Impediment 3 ha
Förvaltare:	Länsstyrelsen
Friluftsliv:	Området är av stort intresse för friluftslivet

Syftena med naturreservatet

Syftet med naturreservatet är att bevara den biologiska mångfalden och att vårda och bevara en värdefull naturmiljö med öppna kärr, skogmyrmosaik, barrblandskog, lövbrännor och sumpskog. Typiska arter för de förekommande biotoperna som garnlav, tretåig hackspett och tjäder ska ha gynnsamt tillstånd. Inom området finns ett antal mycket skyddsvärda arter som är beroende av levande och död lövved, bland annat asptagging, kromporing och grymig gelélav, vilka också ska goda förutsättningar till gynnsamt tillstånd. Det ska finnas möjlighet för besökare att bedriva friluftsliv och uppleva naturen i området.

Syftet ska nås genom att:

- Inget skogsbruk bedrivs i området.
- Områdets naturvärden bibehålls genom att exploateringar och arbetsföretag i området förhindras.
- Stora delar av området lämnas för fri utveckling.
- Uttag av gran genomförs i de lövrika biotoperna för att förlänga lövsuccesjonen och därmed gynna lövträden och de arter som är beroende av dessa.
- Naturreservatet bibehålls tillgängligt för friluftsliv.

Skälen för länsstyrelsens beslut

Beskrivning av prioriterade bevarandevärden

Mössbobäckens naturreservat består av ett varierat skogsområde där flera olika naturtyper rymts. Stora delar av reservatet har mycket höga

naturvärden men det finns också delar med yngre och mer trivial skog. Området avvattnas söderut av Mössbobäcken som via Tolockbäcken mynnar i Enångersån. Stora delar av området består av en mosaik av våtmarker, sumpskogar och fastmark vilket är orsaken till variationsrikedomen på naturtyper. Till stora delar är skogen relativt opåverkad av skogsbruk under senare tid och förekomsten av död ved i form av lågor är därför god. Det finns gott om stråk med rörligt markvatten vilket ger upphov till en rik flora.

Längst i väster samt i centrala delen av reservatet finns torrare mark med en mycket asprik barrblandskog. Skogen ger intryck av lövbränna vilket ytterligare styrks genom förekomsten av tallöverståndare med brandljud. Det är också möjligt att den lövrika skogen är uppkommen efter avverkningar. I dessa asprika bestånd är en mängd rödlistade och hotade arter funna, varav de flesta knutna till aspved. Exempel på dessa är kromporing, asptagging, stor aspticka, stiftgelélav, aspgelélav och gryinig gelélav varav de två första endast är funna på ett fåtal platser i hela landet. Dessa bestånd har nu en kraftig inväxning av gran vilket på sikt hotar lövträden och de arter som är knutna till dessa.

Höga naturvärden finns knutna till myrmosaiken och denna naturtyp finns dels i östra delen av reservatet och dels i västra. Våtmarkerna är relativt näringsfattiga med mer eller mindre utvecklat trädskikt av tall. Dessa tallar är klena men är i många fall upp mot 200 år gamla och det förekommer också rikligt med torrakor av tall. I kanterna på våtmarkerna växer mycket tall men det finns även delar med lövsumpskog i anslutning till våtmarkerna. Denna består av björk, asp och olika *Salix*-arter. Fastmarksholmarna i anslutning till våtmarkerna hyser mer eller mindre lövrik granskog där lövinslaget främst består av björk, asp och sälg. Skogens ålder ligger här mellan 70 till 100 år. I myrmosaiken i den västra delen av reservatet växer ringlav på enar och tallar.

Mössbobäcken rinner genom de centrala delarna av reservatet och i bäckens anslutning växer grandominerad skog som tack vare rörligt markvatten har högre bonitet än omgivande skog. Bitvis finns här gott om granlångor i olika dimensioner och nedbrytningsstadier och här finns goda förutsättningar för arter som är beroende av död granved. Nära bäcken finns goda förutsättningar för en rik mossflora på grund av hög luftfuktighet.

Inom reservatet finns även delar som är mer påverkade av skogsbruk och där naturvärdena är lägre. Exempelvis finns det bestånd som är gallrade och underväxtröjda och det finns även mindre ytor med yngre granskog.

Andra sakförhållanden med betydelse för avgörandet att bilda naturreservat

Området behöver skyddas för att bevara de djur, växter och svampar som kräver orörda skogar för att på sikt överleva. Bildandet av naturreservatet bidrar till att uppfylla miljömålet ”Levande skogar”. Länsstyrelsen bedömer att naturreservat är den lämpligaste skyddsformen.

Mössbobäcken ligger inom en utpekad trakt i den regionala skogsstrategin med höga skogliga värden benämnd Ysberget-Alsjöåsen. Inom detta område finns en hög andel värdekärnor med höga naturvärden vilket ökar möjligheten att ha gynnsam bevarandestatus för reservatets naturtyper och arter.

I Skogsstyrelsens nyckelbiotopsinventering utpekades tre nyckelbiotoper inom området samt ett område med höga naturvärden.

I länsstyrelsens naturvårdsprogram är den östra delen av reservatet, benämnd kärr söder om Mössboåsen, medtagen på grund av låg påverkansgrad och artrika förhållanden.

I länets våtmarksinventering är våtmarken i den östra delen klassad som klass 2 objekt, d.v.s objekt med höga naturvärden.

Enligt kommunens översiktsplan ingår naturreservatet delvis i område för naturvård och delvis i område för skogsbruk. Länsstyrelsen bedömer att naturreservatet inte motverkar intentionerna i översiktsplanen.

Föreskrifter för naturreservatet

Föreskrifterna ska inte utgöra hinder för de åtgärder som behövs för att nå syftet med reservatet och den uppföljning som anges i den till detta beslut hörande skötselplanen.

Föreskrifterna ska inte utgöra hinder för förvaltaren eller av förvaltaren utsedd uppdragstagare att utföra inventeringsverksamhet, nödvändig insamling av bestämningsmaterial, eller annan dokumentation av växt- och djurliv inom naturreservatet.

A. Föreskrifter enligt 7 kap 5 § miljöbalken om inskränkningar i rätten att använda mark- och vattenområden

Utöver vad som i övrigt gäller enligt föreskrifter och förbud i andra lagar och författningar är det förbjudet att

1. avverka skog, utföra annan skogsvårdsåtgärd eller ta bort eller upparbeta dött träd eller vindfälle,
2. uppföra byggnad, brygga, bro, mast, antenn, torn, campingplats, luft- eller markledning, stängsel, hägnad eller annan anläggning,
3. anlägga väg, stig, vandringsled eller parkeringsplats,
4. bedriva vattenföretag, som t ex. att utföra vattenreglering eller leda bort vatten,
5. bedriva täkt, anordna upplag, borra, mejsla, måla, spränga, gräva, schakta, dämna, tippa, fylla ut, dika, dikesrensa, muddra, eller på annat sätt skada mark och block,
6. använda eller sprida kemiska och biologiska bekämpningsmedel, kalk, gödselmedel eller växtnäringsämnen,
7. plantera in eller sätta ut växt- eller djurart,
8. anordna idrottstävling eller motortävling,
9. bedriva militär övningsverksamhet,
10. bedriva mineralutvinning.

B. Föreskrifter enligt 7 kap 6 § miljöbalken om förpliktelser för ägare och innehavare av särskild rätt till fastigheter att tåla visst intrång.

Markägare och innehavare av särskild rätt till marken förpliktas tåla att följande anordningar uppförs och åtgärder vidtas för att tillgodose syftet med reservatet.

1. Utmärkning av reservatet.

2. Uppsättning av informationstavlor.
3. Anläggning och underhåll av parkeringsplats.
4. Undersökning och dokumentation av mark, vegetation och djurliv.
5. Genomförande av skötselåtgärder som behövs för att uppnå målen med naturreservatet.

C. Föreskrifter enligt 7 kap 30 § miljöbalken om rätten att färdas och vistas inom reservatet samt om ordningen i övrigt inom reservatet.

Utöver vad som i övrigt gäller enligt föreskrifter och förbud i andra lagar och författningar är det förbjudet att

1. framföra motordrivet fordon annat än på väg som är avsedd för motortrafik. Undantag gäller för älgdragare eller liknande som behövs för uttransport av större vilt från området vid den jakt som är tillåten i naturreservatet,
2. ta ved. Eldning är endast tillåten om egen ved tagits med,
3. skada, plocka eller samla in växter, djur (inklusive insekter), svampar och lavar. Bär-, matsvamp- och blomplockning för eget behov är dock tillåten, med undantag för rödlistade och fridlysta arter,
4. klättra i boträd, uppehålla sig nära rovfågelbo, lya eller gryt, eller på annat sätt medvetet skada eller störa djurlivet. Undantaget är den jakt som får bedrivas i naturreservatet,
5. bryta kvistar, fälla eller på annat sätt skada levande eller döda träd och buskar, eller göra annan åverkan på levande eller döda träd och växter,
6. sätta upp tavla, plakat, affisch, skylt eller göra inskrift,
7. skada fast föremål eller ytbildning såsom att omlagra eller bortföra sten,
8. på ett störande sätt använda inspelat ljud, eller använda sådant för att locka fåglar eller andra djur.

D. Bestämmelser om vården och förvaltningen av naturreservatet enligt förordningen om områdesskydd enligt miljöbalken m.m.

1. I skötselplanen anges målen med naturreservatet och de ska ligga till grund för dess vård och skötsel.
2. Länsstyrelsen ska vara naturvårdsförvaltare.
3. Naturreservatet ska utmärkas genom förvaltarens försorg enligt svensk standard 03 15 22 och Naturvårdsverkets anvisningar.

Ärendets handläggning

År 1996 besöktes aspskogen i västra delen av naturreservatet av Bengt Sättlin som bland annat hittade de två mycket sällsynta vedsvamparna asptagging och kromporing, den senare artbestämdes några år senare och fyndet publicerades i Växter i Hälsingland och Gästrikland (1:2001). Områdets naturvärden uppmärksammades även i samband med Skogsstyrelsens nyckelbiotopsinventering. I samband med att Skogsstyrelsen fick in en avverkningsanmälan inom området inventerades området av länsstyrelsen sommaren 2002. Då naturvärdena inom området bedömdes som mycket höga påbörjades arbetet med att bilda naturreservat av området. Ett första möte med markägarna hölls under hösten 2002. Under sommaren 2003 värderades området av Svefa AB och förhandlingen mellan naturvårdsverket och markägarna sköttes av Nils Stefansson AB. Våren 2007 blev det klart med inköp av marken. Ett förslag på beslut och skötselplan skickades ut på remiss den 24 april 2007. På denna remiss inkom tre svar. Skogsstyrelsen i Norra Hälsingland ser mycket positivt på bildandet av Mössbobäckens naturreservat som ett led i måluppfyllelsen av miljö kvalitetsmålet Levande skogar. Hudiksvalls kommun har inget att erinra mot naturreservatsbildningen. Nianån och nedre Dellångersåns Fiskevårdsområdesförening har inte heller något att erinra mot förslaget.

Länsstyrelsens bedömning och intresseprövning

Enligt 1 kap. 1 § miljöbalken ska densamma tillämpas så att bl.a. värdefulla natur- och kulturmiljöer skyddas och vårdas och den biologiska mångfalden bevaras.

Enligt 7 kap. 4 § miljöbalken får länsstyrelsen förklara ett mark- eller vattenområde som naturreservat i syfte att bevara biologisk mångfald, vårda och bevara värdefulla naturmiljöer eller tillgodose behov av områden för

friluftslivet.

Länsstyrelsen bedömer att skogsbruk, andra arbetsföretag eller anläggningar ej går att förena med bevarande av området värden. Området är av stort värde för bevarande av den biologiska mångfalden. Detta är därför enligt Länsstyrelsens uppfattning ett område som i enlighet med 1 kap. 1 § miljöbalken bör skyddas i form av naturreservat enligt 7 kap. 4 § miljöbalken. Detta bedöms vara förenligt med en från allmän synpunkt godtagbar användning av mark- och vattenresurser enligt 3 och 4 kap. miljöbalken.

Länsstyrelsen bedömer att de positiva effekterna för den biologiska mångfalden och allmänheten är stora och överväger de negativa effekterna dels för allmänheten och dels för berörda fastighets- och sakägare. I reservatsbildningsprocessen ingår som en del att i alla frågor göra en avvägning mellan enskilda och allmänna intressen med den utgångspunkten att det ska finnas en rimlig balans mellan de värden som ska skyddas genom förbudet/inskränkningen, och den belastning som förbudet/inskränkningen har för den enskilde. Länsstyrelsen menar att den avgränsning av naturreservatet och de inskränkningar som gjorts av markanvändningen är nödvändiga, och att de inte går längre än vad som behövs för att uppnå syftet med naturreservatet. Länsstyrelsens ställningstagande i denna del har skett med tillämpning av proportionalitetsprincipen. Vid avvägning enligt 7 kap. 25 § har Länsstyrelsen funnit att föreskrifterna inte går längre än vad som krävs för att syftet ska uppnås.

Upplysningar

Länsstyrelsen kan med stöd av 7 kap. 7 § miljöbalken medge dispens från meddelade föreskrifter om det finns särskilda skäl.

Föreskrifterna under punkt C ovan, enligt 7 kap 30 § miljöbalken om rätten att färdas, vistas och om ordningen i övrigt inom naturreservatet, gäller enligt 7 kap. 30 § miljöbalken omedelbart, även om de överklagas.

Länsstyrelsen ska bedriva tillsyn över naturreservatet. Särskild tillsynsman anlitas. I tillsynen ingår att tillse att reservatsföreskrifterna följs.

Enligt 29 kap. 8 och 9 §§ miljöbalken gäller bland annat att brott mot föreskrift som meddelats enligt 7 kap. 5 och 30 §§ miljöbalken kan medföra straffansvar.

Har någon vidtagit åtgärd i strid mot meddelad föreskrift, kan Länsstyrelsen enligt 26 kap. 9 och 14 §§ miljöbalken vid vite förelägga om rättelse.

Eftersom området är till för att stärka den biologiska mångfalden ska vindfällan och stormskadad skog lämnas. Efter bildandet av naturreservat omfattas området inte av bestämmelserna i skogsvårdslagen. Det ansvar som markägaren har enligt 29 § skogsvårdslagen är därför efter reservatsbildningen statens ansvar.

Av 7 kap. 5 § framgår att om det senare visar sig finnas nya skäl eller behövas ytterligare inskränkningar för att uppnå syftet med skyddet, får Länsstyrelsen meddela beslut om detta.

Förbudet mot att avverka skog, utföra annan skogsvårdsåtgärd eller ta bort eller upparbeta dött träd eller vindfälla, medför att pågående markanvändning avsevärt försvåras på de berörda fastigheterna. Förhandling pågår om överenskommelse om ersättning enligt 34 § förordningen om områdesskydd enligt miljöbalken m.m. och enligt 31 kap. miljöbalken med berörda sakägare.

Hur man överklagar

Detta beslut kan överklagas hos regeringen. Se bilaga 5 om hur man överklagar.

Beslut i ärendet har fattats av tf landshövding Gun-Marie Pettersson. I den slutgiltiga handläggningen har även deltagit enhetschef Ann Gudéhn, jurist Kristina Collin och biolog Andreas Wedman, den sistnämnda föredragande.

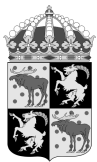
Gun-Marie Pettersson

Andreas Wedman

Deltagit:
Ann Gudéhn
Kristina Collin

Bilagor:

1. Skötselplan
2. Översiktskarta
3. Beslutskarta
4. Brytpunktskarta
5. Hur man överklagar
6. Sändlista



Länstyrelsen
Gävleborg

**SKÖTSELPLAN FÖR
MÖSSBOBÄCKENS
NATURRESERVAT**

2007-11-05

Bilaga 1

1 (8)

Dnr 511-16778-02
84-230

Enheten för skydd av natur

Andreas Wedman
026-17 10 55
andreas.wedman@x.lst.se

Se sändlista

SKÖTSELPLAN FÖR MÖSSBOBÄCKENS NATURRESERVAT

BESKRIVNINGSDDEL

1. Beskrivning av bevarandevärdena

1.1 Administrativa data

Objektnamn	Mössbobäckens naturreservat
Objektnummer	21-02-139
Län	Gävleborgs län
Kommun	Hudiksvalls kommun
Total areal	86 ha
Markslag och naturtyper (ha):	
Skogsmark	76 ha
Tallskog	12 ha
Granskog	10 ha
Barrblandskog	8 ha
Lövblandad barrskog	21 ha
Triviallövskog	12 ha
Barrsumpskog	4 ha
Lövsumpskog	9 ha
Våtmark	7 ha
Impediment	3 ha
Prioriterade bevarandevärdena:	

Postadress Länstyrelsen, 801 70 Gävle
Besöksadress Borgmästarplan

Telefon 026-17 10 00
Fax 026-17 13 18

Webbadress www.x.lst.se
E-post lansstyrelsen@x.lst.se

<p>Markslag Naturtyper Strukturer</p>	<p>Skog, våtmark Alla (se ovan) Död ved, lövträd, gamla tallar</p>
<p>Arter <i>S: signalart enl. Skogsstyrelsen. Fetstil: rödlistekategori</i></p>	<p>Doftskinn, <i>Cystereum murrarii</i> S3, NT Rävticka, <i>Inonotus rheades</i> S2 Kromporing, <i>Perenniporia tenuis</i> VU Stor aspticka, <i>Phellinus populicola</i> S2, NT Ullticka, <i>Phellinus ferrugineofuscus</i> S2 Asptagging, <i>Radulodon erikssonii</i> S3, NT Violmussling, <i>Trichaptum laricinum</i> S2, NT Vågig sidenmossa, <i>Plagiothecium undulatum</i> S Garnlav, <i>Alectoria sarmentosa</i> S1 Kattfotslav, <i>Arthonia leucopellaea</i> S3 Violettblå tagellav, <i>Bryoria nadvornikiana</i> S3, NT Liten spiklav, <i>Calicium parvum</i> S2 Stiftgelélav, <i>Collema furfuraceum</i> S3, NT Grynig gélelav, <i>Collema subflaccidum</i> S, VU Aspgelélav, <i>Collema subnigrescens</i> S3, NT Ringlav, <i>Evernia divaricata</i> S3, VU Gammelgranslav, <i>Lecanactis abietina</i> S2 Skinnlav, <i>Leptogium saturninum</i> S2 Lunglav, <i>Lobaria pulmonaria</i> S3 Trädbasdynlav, <i>Micarea globulosella</i> NT Stuplav, <i>Nephroma bellum</i> S3 Bårdlav, <i>Nephroma parile</i> S3 Korallblylav, <i>Parmeliella triptophylla</i> S2 Grynig filtlav, <i>Peltigera collina</i> S2</p>
<p>Friluftsliv</p>	<p>Upplevelse</p>
<p>Bebyggelse och anläggningar</p>	<p>Bilväg</p>

1.2 Historisk och nuvarande mark- och vattenanvändning

Området är påverkat av skogsbruk i olika former. Våtmarksdelarna med tallskog är relativt orörda medan det bedrivits skogsbruk på fastmarken. Norr om naturreservatet finns lämningar av fåbodar och det är troligt att man använt våtmarkerna i naturreservatet till myrslätter. Stora höga avverkningsstubbar av tall som finns inom området härstammar från 1800-talets dimensionsavverkningar. Det finns även gott om klenare övervuxna avverkningsstubbar och dessa tillsammans med beståndsstrukturen tyder på

att stora delar av området blivit hugget under 1900-talets första hälft. Delar av naturreservatet är påverkat av skogsbruksåtgärder utförda i modern tid, till exempel gallring och underväxtröjning.

1.3 Områdets bevarandevärden

1.3.1 Biologiska bevarandevärden

Områdets högsta biologiska bevarandevärden ligger i den lövrika blandskogen där asp växer rikligt och björk, al och sälg också är allmänna. Ett flertal mycket ovanliga arter som är knutna till levande och död lövved är funna i dessa lövrika bestånd, till exempel asptagging, kromporing, stor aspticka, stiftgelélav, grynig gelélav och aspgelélav. Skogen i dessa bestånd är mellan 70 och 100 år gammal. Delar av denna lövblandskog ser ut att vara en så kallad lövbränna uppkommen efter en skogsbrand, men det är också tänkbart att beståndet utvecklats efter avverkningar. Det finns även stora områden med våtmarker, framför allt tallkärr, där skogsskiktet är mer orört och där träden ofta är kring 200 år gamla. I östra delen växer ringlav på tallar och enbuskar i närheten av våtmarkerna. Mössbobäcken är nedskuren i omgivande jordlager. Detta gör att luftfuktigheten längs bäcken ökar vilket ger goda förutsättningar för en rik mossflora. Nära bäcken är boniteten hög på grund av rörligt markvatten vilket gör att granskogen här är mer välvuxen. Här finns det gott om granlågor vilket gynnar en stor mängd arter som lever på död granved. Även inom övriga delar av området finns det relativt gott om död granved. Flera fågelarter gynnas av skogar med mycket lövträd och död ved. Tretåig hackspett, gråspett och spillkråka är exempel på sådana och dessa är sedda i området. Förutsättningarna är även goda för ett stort antal vedlevande insekter men området är inte inventerat med avseende på insekter.

1.3.2 Kulturhistoriska bevarandevärden

Inga särskilda kulturhistoriska fynd är gjorda inom naturreservatet. I närheten av naturreservatet ligger fäboden Mössbovallen och det är sannolikt att området använts för bete och kanske också slåtter under flera århundraden.

1.3.3 Geovetenskapliga bevarandevärden

Mössbobäcken har skurit ner sig i omgivande material och bildar en liten meandringsslinga i naturreservatet.

1.3.4 Bevarandevärden för friluftsliv

Området är av stort intresse för friluftslivet. Delar av området är estetiskt tilltalande och ger en vildmarkskänsla.

1.5 Källförteckning

Värdefull natur i Gävleborg, Länsstyrelsen Gävleborg 1997

Rödlistan, Artdatabanken, Uppsala 2005

Våtmarksinventeringen, Länsstyrelsen Gävleborg 1982

Signalarter – indikatorer på skyddsvärd skog, Skogsstyrelsen 2005

Växter i Hälsingland och Gästrikland, nr 1, 2001, Gävleborgs Botaniska Sällskap

Strategi för formellt skydd av skog i Gävleborgs län, Länsstyrelsen Gävleborg, 2006.

PLANDEL

2. Skötselområden med bevarandemål och åtgärder

Naturreservatet är indelat i 3 skötselområden, vilka utgår från den skötsel som ska genomföras. Skötselområdena är:

- 1: Skog och våtmark med i huvudsak fri utveckling
- 2: Lövrik skog med uttag av gran
- 3: Friluftsliv och skötsel av anläggningar

Skötselplanens skötselområde 1: Skog och våtmark (76 ha)

Det är gynnsamt tillstånd när följande bevarandemål är uppnådda:

- Utbredningen av värdekärna ökar på sikt i och med att beståndet blir äldre och andelen död ved ökar. Andelen värdekärna (våtmarken inräknad) är i dagsläget ca 40 ha.
- Skogens och våtmarkens hydrologi är opåverkad av mänskliga aktiviteter.
- Minst fem av dessa tio typiska arter ska finnas inom skötselområdet; tretåig hackspett, tjäder, doftskinn, stor aspticka, asptagging, bårdlav, violettgrå tagellav, ringlav, garnlav, lunglav och violmussling.
- Död ved i olika nedbrytningsstadier ska finnas inom skötselområdet med minst 20 m³/ha.

Skötselåtgärder

Området lämnas i huvudsak för fri utveckling. Inom detta skötselområde finns lövrika delar och eventuellt bör granuttag genomföras även här, se skötselområde 2.

Skötselplanens skötselområde 2: Lövrik skogmark med uttag av gran (10 ha)

Det är gynnsamt tillstånd när följande bevarandemål är uppnådda:

- Skötselområdet består av en lövrik blandskog där asp, björk, al och sälgtgör minst 60 % av grundytan.
- Granarna inom skötselområdet står så glest att de ej konkurrerar ut de befintliga lövträden.
- Minst tre av dessa sex arter förekommer inom skötselområdet; asptagging, kromporing, stor aspticka, stiftgelélav, grymig gelélav och aspgelélav.
- Död ved i olika nedbrytningsstadier ska finnas inom skötselområdet med minst 20 m³/ha.

Skötselåtgärder:

Inom skötselområdet avverkas en del av de befintliga granarna. Målet är att de befintliga lövträden inte utsätts för så stor konkurrens från granarna att deras livkraft allvarligt minskas. Uttaget utförs med så skonsam metod som möjligt för busk- och fältskikt och så att kvarstående lövträd inte heller skadas. För att öka volymen död granved i naturreservatet kan en viss andel av de granar som avverkas istället ringbarkas och stå kvar.

Skötselplanens skötselområde 3: Friluftsliv och skötsel av anläggningar

- Naturreservatets gränsmarkeringar ska vara i gott skick
- Parkeringsplatsen på västra sidan av bilvägen som går genom naturreservatet förbättras och underhålls.
- En väl underhållen informationstavla ska finnas vid parkeringsplatsen.
- En vägvisare till naturreservatet visar vägen från Nianfors.

Skötselåtgärder:

Utföra gränsmarkeringarna runt naturreservatet. Parkeringsplatsen är i dagsläget för smal och behöver breddas något. En informationstavla som beskriver naturreservatet tas fram och sätts upp vid parkeringsplatsen. I Nianfors sätts en vägvisningsskylt upp som visar vägen till naturreservatet.

3. Uppföljning

3.1 Uppföljning av skötselåtgärder

Entreprenörer ansvarar för dokumentation av vilka åtgärder som genomförts och när de genomförts.

Länsstyrelsen ansvarar för att uppföljning av genomförda skötselåtgärder sker i slutet på varje år, de år då åtgärder har genomförts.

3.2 Uppföljning av bevarandemål

Länsstyrelsen ansvarar för att uppföljning av bevarandemål genomförs varje år för:

- Informationsskylt
- Gränsmarkeringar
- Vägvisningsskylt
- Parkeringsplats

Länsstyrelsen ansvarar för att uppföljning av bevarandemål genomförs var 12:e år för:

- Lövträdens livskraft och status i skötselområde 2
- Ostörd hydrologi
- Angivna arter

Länsstyrelsen ansvarar för att uppföljning av bevarandemål genomförs var 24:e år för:

- Naturtyper

Parametrar och mått framgår av preciseringarna av bevarandemålen för respektive skötselområde.

4. Sammanfattning och prioritering av planerade skötselåtgärder

Skötselåtgärd	När	Var	Prioritering	Finansiering
Gränsmarkeringar	Initialt och vid behov	Naturreservatets gränser	1	Skötselanslag
Parkeringsplats	Initialt och vid behov	V om bilvägen	2	Skötselanslag
Informationstavla	Initialt och vid behov	Vid parkeringsplats	1	Skötselanslag
Vägvisare	Initialt och vid behov	Nianfors	1	Skötselanslag
Granuttag skötselområde 2	Senast 2010	Skötselområde 2	2	Skötselanslag
Uppföljning av bevarandemål för friluftsliv och information	Varje år	Hela naturreservatet	1	Skötselanslag
Uppföljning av ostörd hydrologi	Vart 12:e år	Skötselområde 1	2	Skötselanslag
Uppföljning av lövträdens livskraft	Vart 12:e år	Skötselområde 2	2	Skötselanslag
Uppföljning av angivna arter	Vart 12:e år	Hela naturreservatet	2	Skötselanslag
Uppföljning av naturtyper	Vart 24:e år	Hela naturreservatet	2	Skötselanslag

5. Revidering

Skötselplanen gäller tillsvidare men det är lämpligt att revidera den om 10 år.



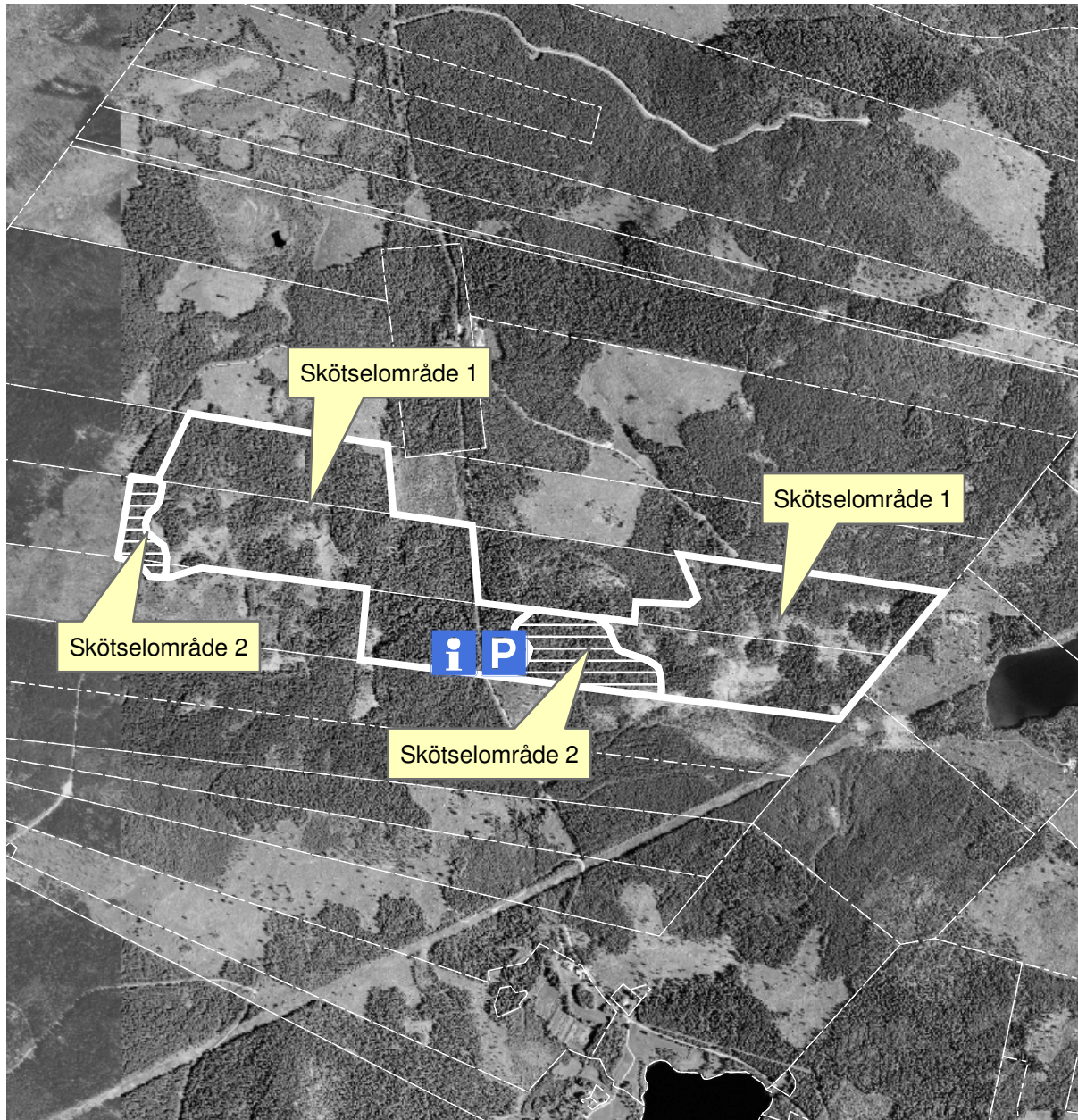
Länsstyrelsen
Gävleborg

Tillhör skötselplan
2007-11-05

511-16778-02
84-230

7 (7)

Mössbobäckens naturreservat Skötselområden



Bakgrundskarta: Ortofoto

Skala 1:20 000

0 200 400 600 800 1 000 Meter

© Lantmäteriet, 2007. Ur GSD-ortofoto ärende 106-2004/188-X

Karta tillhörande skötselplan för Mössbobäckens naturreservat
Gränsen är inmätt i fält

Centrumkoordinater X: 6829186 Y: 1551128



Postadress

Besöksadress

Telefon

Faxnummer

E-post adress

Länsstyrelsen
801 70 Gävle

Borgmästarplan

026-17 10 00

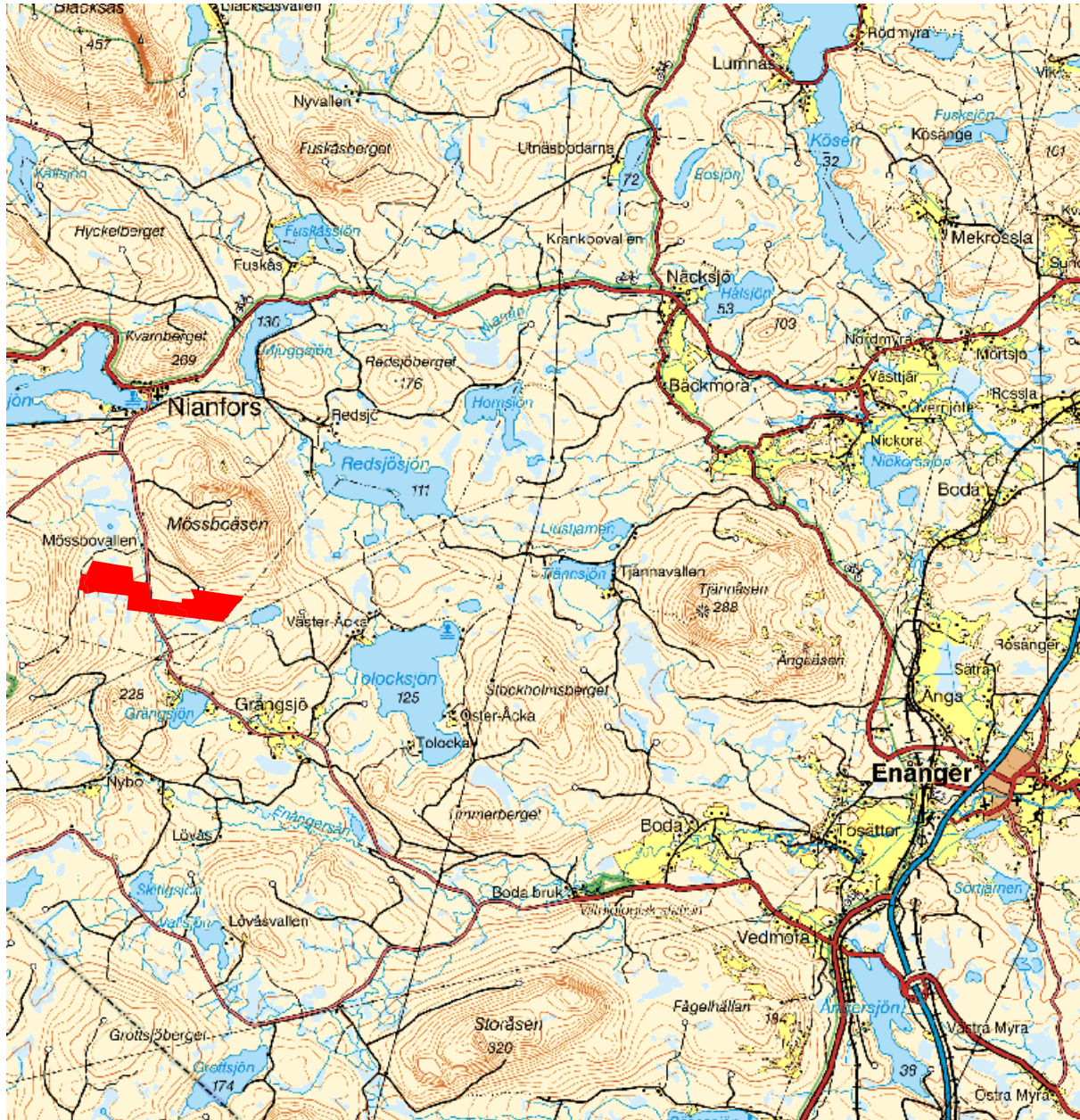
026-17 13 18

lansstyrelsen@x.lst.se



Länsstyrelsen
Gävleborg

Mössbobäckens naturreservat Översiktskarta



Bakgrundskarta: Vägkartan

Centrumkoordinater X: 6829186 Y: 1551128

Skala 1:100 000

0 1 2 3 4 Kilometer



© Lantmäteriet, 2007. Ur GSD-vägkartan ärende 106-2004/188-X

Postadress

Besöksadress

Telefon

Faxnummer

E-post adress

Länsstyrelsen
801 70 Gävle

Borgmästarplan

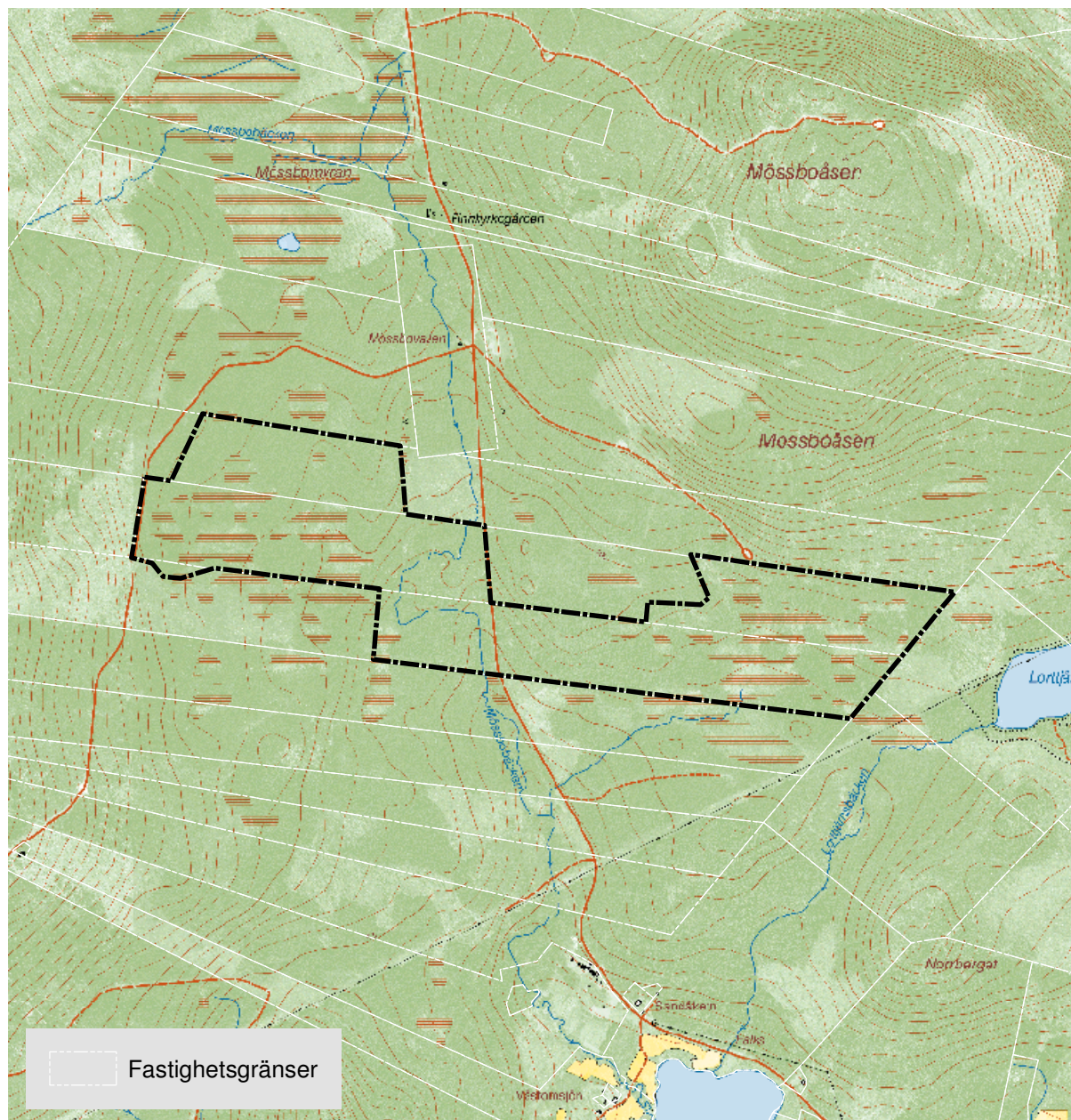
026-17 10 00

026-17 13 18

lansstyrelsen@x.lst.se



Mössbobäckens naturreservat Beslutskartan



Bakgrundskarta: Fastighetskartan

Skala 1:20 000

0 200 400 600 800 1 000 Meter

Beslutskartan för Mössbobäckens naturreservat

Gränsen är inmätt i fält

Centrumkoordinater X: 6829186 Y:1551128

----- Gräns för naturreservatet



© Lantmäteriet, 2007. Ur GSD-produkter ärende 106-2004/188-X

Postadress

Besöksadress

Telefon

Faxnummer

E-post adress

Länsstyrelsen
801 70 Gävle

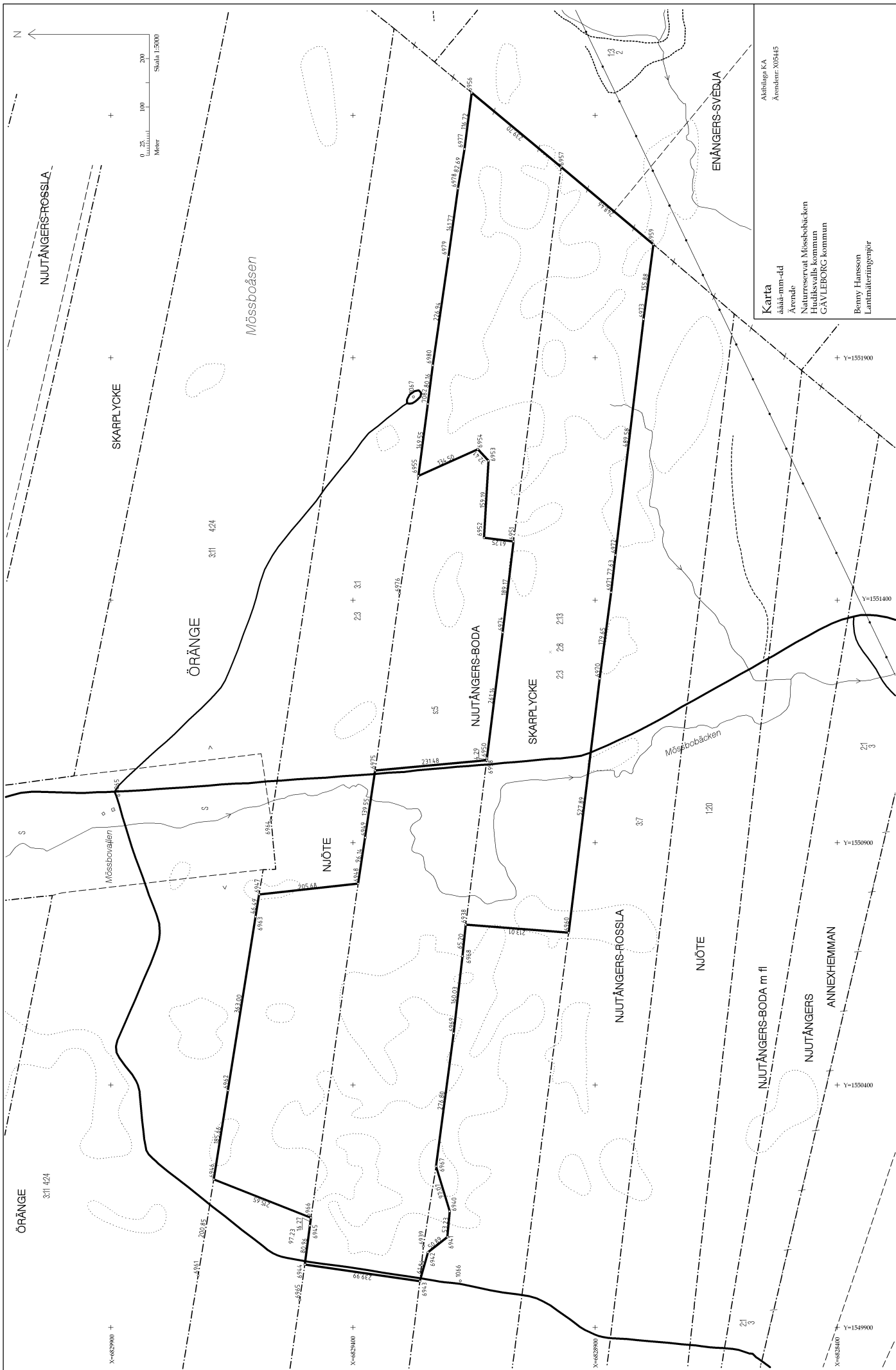
Borgmästarplan

026-17 10 00

026-17 13 18

lansstyrelsen@x.lst.se

LANTMÄTERIMYNDIGHETEN



Karta
 ääåå-mm-dd
 Ärende
 Naturskyddat Mössboåbäcken
 Högskoleområdet
 GÄVLEBORG kommun

Albilaga KA
 Ärendenr X05445

Benny Hansson
 Lantmätningsejler

Hudiksvall kommun

TBE

X05225

Avstyckning från DRAGSVED 9:4 samt
fastighetsreglering berörande Österstråsjö 1:3,
10:3, 11:2, 18:2 och styckningslotten

Koordinatförteckning i system RT 90 2.5 GON V 0:-15

Punktnr	X	Y	Markering
6998	6879042.47	1521780.51	Rör i mark, ny
6999	6879113.49	1521786.71	Rör i mark, ny
7000	6879155.76	1521712.92	Rör i mark, ny
7001	6879162.43	1521664.22	Rör i mark, ny
7002	6879101.64	1521616.74	Rör i mark, ny
7003	6879098.13	1521614.00	Omarkerad, ny
7004	6879152.80	1521268.48	Rör i mark, ny
7005	6879130.68	1521082.20	Rör i mark
7006	6879121.15	1521341.18	Omarkerad, ny
7007	6879117.45	1521350.21	Omarkerad, ny
7008	6879363.90	1521044.70	Råsten
7009	6879490.87	1521022.46	Råsten
7010	6879638.46	1520996.39	Råsten
7011	6879696.67	1520985.54	Råsten
7012	6879819.83	1520965.00	Råsten
7013	6879950.43	1520942.49	Råsten
7014	6880348.27	1520873.55	Råsten
7015	6880180.05	1520902.02	Råsten
7016	6880296.19	1521907.39	Rör i mark, ny
7017	6879124.27	1521342.38	Rör i mark, ny
7018	6879107.50	1521417.49	Omarkerad, ny
7019	6879107.59	1521461.35	Omarkerad, ny
7020	6879105.36	1521534.16	Omarkerad, ny
7021	6879105.24	1521559.66	Omarkerad, ny
7022	6879100.32	1521595.23	Omarkerad, ny
7023	6879113.27	1521366.55	Omarkerad, ny
7024	6879033.19	1521789.70	Omarkerad, ny
7025	6878999.97	1521876.24	Omarkerad, ny
7026	6878989.88	1521900.15	Omarkerad, ny
7027	6878984.61	1521915.71	Omarkerad, ny
7028	6878977.58	1521948.35	Omarkerad, ny
7029	6878971.44	1521971.47	Omarkerad, ny
7030	6878960.09	1521994.80	Omarkerad, ny
7489	6878936.44	1522017.41	Omarkerad, ny
7492	6878933.44	1522094.99	Omarkerad, ny
7493	6878956.42	1522129.09	Omarkerad, ny
7494	6878981.25	1522170.67	Omarkerad, ny
7495	6878994.30	1522190.05	Omarkerad, ny
7496	6879009.34	1522204.43	Omarkerad, ny
7497	6879035.78	1522221.13	Omarkerad, ny
7498	6879052.95	1522234.92	Omarkerad, ny
7499	6879079.64	1522250.21	Omarkerad, ny
7500	6879037.04	1521780.04	Omarkerad, ny
7501	6879143.33	1522274.14	Omarkerad, ny
7502	6879160.61	1522273.95	Omarkerad, ny
7503	6879189.18	1522265.30	Omarkerad, ny
7504	6879206.12	1522256.00	Omarkerad, ny
7505	6879126.68	1522269.50	Omarkerad, ny
7506	6879220.40	1522247.42	Omarkerad, ny
7507	6879239.69	1522246.40	Omarkerad, ny

7508	6879268.89	1522253.47	Omarkerad, ny	
7509	6879287.54	1522254.69	Omarkerad, ny	
7510	6879348.73	1522240.47	Omarkerad, ny	
7511	6879401.08	1522225.34	Omarkerad, ny	
7512	6879440.31	1522214.20	Omarkerad, ny	
7513	6879458.34	1522205.52	Omarkerad, ny	
7514	6879507.71	1522162.13	Omarkerad, ny	
7515	6879545.85	1522125.48	Omarkerad, ny	
7516	6879572.02	1522108.56	Omarkerad, ny	
7517	6879605.50	1522093.20	Omarkerad, ny	
7518	6879626.44	1522082.90	Omarkerad, ny	
7519	6879653.67	1522060.80	Omarkerad, ny	
7520	6879676.71	1522049.10	Omarkerad, ny	
7521	6879709.56	1522038.07	Omarkerad, ny	
7522	6879722.10	1522030.45	Omarkerad, ny	
7523	6879740.18	1522012.97	Omarkerad, ny	
7524	6879757.85	1521991.43	Omarkerad, ny	
7525	6879773.89	1521977.48	Omarkerad, ny	
7526	6879790.16	1521971.71	Omarkerad, ny	
7527	6879815.09	1521975.22	Omarkerad, ny	
7528	6879835.20	1521991.12	Omarkerad, ny	
7529	6879867.03	1522024.32	Omarkerad, ny	
7530	6879883.06	1522031.71	Omarkerad, ny	
7531	6879899.09	1522031.49	Omarkerad, ny	
7532	6879937.95	1522026.72	Omarkerad, ny	
7533	6879973.50	1522022.86	Omarkerad, ny	
7534	6880024.01	1522017.18	Omarkerad, ny	
7535	6880040.24	1522011.36	Omarkerad, ny	
7536	6880052.98	1522005.48	Omarkerad, ny	
7537	6880115.30	1521972.22	Omarkerad, ny	
7538	6880142.66	1521962.21	Omarkerad, ny	
7539	6880170.13	1521954.34	Omarkerad, ny	
7540	6880295.89	1521913.29	Omarkerad, ny	
7541	6880210.13	1521943.31	Omarkerad, ny	
7542	6880241.96	1521934.88	Omarkerad, ny	
7543	6880257.12	1521930.19	Omarkerad, ny	
7544	6880273.49	1521922.66	Omarkerad, ny	
7545	6880289.10	1521915.15	Omarkerad, ny	
7546	6880280.53	1522212.98	Råsten	
1060	6880288.267	1521303.407		Rör i mark
1061	6879770.900	1521977.520		Rör i mark
1063	6879116.866	1521330.541		Rör i mark

Framställd genom: Nymätning

Koordinatkvalitet: Inre 25 mm, Yttre 500 mm

Registerkarta 16654 och 16664

HUR MAN ÖVERKLAGAR

Om Ni vill överklaga detta beslut skall Ni göra det *skriftligen* hos **Regeringen, miljödepartementet**.

Brevet med överklagandet skall dock lämnas eller skickas till Länsstyrelsen, 801 70 Gävle.

Skrivelsen med överklagandet måste ha kommit in till Länsstyrelsen inom tre veckor från den dag Ni fick del av beslutet.

Om överklagandet kommer in för sent kan det inte tas upp till prövning.

Ni skall i överklagandet ange vilket beslut Ni överklagar, vilken ändring Ni vill ha och vilka skäl Ni har för ändringen.

Ange Ert namn samt skriv under överklagandet.

Vill Ni veta mera om hur man överklagar kan Ni ta kontakt med Länsstyrelsen, telefon 026-171000.

UPPLYSNINGAR

Regeringen prövar efter överklagande beslut av statliga myndigheter i frågor som rör bildande av naturreservat, utom frågor om ersättning, (18 kap 1 § miljöbalken).

Naturvårdsverket, Riksantikvarieämbetet, Skogsstyrelsen och Fiskeriverket får överklaga beslut om bildande av naturreservat (40 § förordningen om områdesskydd enligt miljöbalken m.m.).

Beslut om bildande av naturreservat får även överklagas av den som domen eller beslutet angår, om avgörandet har gått honom eller henne emot samt den myndighet, kommunala nämnd eller annan som enligt vad som är särskilt föreskrivet i balken eller i föreskrifter meddelade med stöd av balken har rätt att överklaga. Denna paragraf innebär inte någon inskränkning av rätten att överklaga enligt bestämmelser i rättegångsbalken (16 kap 12 § miljöbalken).