



Länstyrelsen
Gävleborg

Naturenheten

Maj Karlsson
026-17 12 11
maj.karlsson@x.lst.se

BESLUT
2006-06-21

1 (9)
Dnr 511-13361-05
61-236

Se sändlista

BILDANDE AV FINNBRÄNNANS NATURRESERVAT

Beslut

Länstyrelsen förklarar med stöd av 7 kap 4 § miljöbalken (1998:808) det område som avgränsas på bifogad karta (bilaga 3) som naturreservat.

Naturreservatets namn skall vara Finnbrännans naturreservat.

Uppgifter om naturreservatet

Benämning:	Finnbrännans naturreservat
Objektnummer:	21-02-127
Kommun:	Ljusdal
Karta:	Ekonomisk karta 15G:6B
Lägesbeskrivning:	Naturreservatet är beläget ca 4 km söder om Harsa. Se bifogad översiktskarta (bilaga 2)
Centrumkoordinater (Rikets nät, RT 90):	X: 6830559 Y: 1509767
Gräns:	Se bifogad beslutskarta (bilaga 3), gränsen är markerad med den punktstreckade linjen.
Fastigheter och markägare:	
Areal:	Total areal och landareal 8,7 ha Produktiv skogsmark 8,7 ha Naturskog 8,7 ha
Förvaltare:	Länstyrelsen

Syftena med naturreservatet

Syftet med naturreservatet är att bevara den biologiska mångfalden och att vårda och bevara den värdefulla naturmiljön i området och att tillgodose friluftslivets behov av områden.

Mer preciserat innebär detta att bevara den värdefulla livsmiljön boreal naturskog samt de typiska växt- och djursamhällen som är karakteristiska för dessa livsmiljöer i gynnsamt tillstånd. Strukturer som till exempel död ved och gamla träd ska förekomma i för livsmiljöerna gynnsam omfattning.

Friluftsliv som grundar sig på allemansrätten ska kunna bedrivas i hela naturreservatet, och besökare ska kunna se och uppleva områdets livsmiljöer och arter.

Syftet skall nås genom att:

- Inget skogsbruk bedrivs i området. Skogen lämnas för fri utveckling.
- Områdets orördhet bibehålls genom att exploatering och arbetsföretag i området förhindras.
- Naturreservatet bibehålls tillgängligt för friluftsliv.

Skälen för länsstyrelsens beslut

Beskrivning av prioriterade bevarandevärden

Finnbrännan ligger i inlandet ca 4 km söder om Harsa. Naturreservatet är ca 8,7 ha stort och beståndet utgörs av naturskogsartad granskog. Området är ett bra exempel på en boreal naturskog med hög bonitet. Högbonitetsskogar som är påverkade i så liten utsträckning som denna, är i dag sällsynta.

Naturskogen i Finnbrännan innehåller stora mängder död ved och flera rödlistade svampar, bl.a. de hänsynskrävande arterna lappticka (*Amylocystis lapponica*) och doftskinn (*Cystostereum murrarii*). Vissa delar av området har också ett stort lövinslag, främst av björk. Tretåig hackspett har observerats på området, denna finns sällsynt i länet och omfattas av fågeldirektivet.

Sammantaget har Finnbrännan mycket värdefulla naturskogsstrukturer vars värden inte kan kombineras med skogsbruk eller andra former av exploatering. För att bevarandevärdena ska bestå och utvecklas ska hela området lämnas för fri utveckling.

Andra sakförhållanden med betydelse för avgörandet att bilda naturreservat

Hela det föreslagna naturreservatet på 8,7 ha är av Skogsvårdsstyrelsen utpekad som nyckelbiotop.

Utifrån regeringens proposition 2000/01:130 tog riksdagen i november 2001 beslut om generations- och delmål för 14 av de 15 miljö kvalitetsmål som tidigare antagits av riksdagen. Ett av dessa nationella miljö kvalitetsmål är Levande Skogar och har ett delmål som säger att ytterligare 320 000 ha skyddsvärd skogsmark i landet ska skyddas som naturreservat till år 2010, räknat från den 1 januari 1999.

Detta nationella miljömål har även brutits ner till ett regionalt miljömål av Naturvårdsverket och Skogsstyrelsen som fastställt att i Gävleborgs län ska ytterligare 17 520 ha skyddas som naturreservat i länet. I och med detta beslut om naturreservat så skyddas 8,7 ha produktiv skogsmark med höga naturvärden. Skyddet av detta område är därför av betydelse för att målet ska uppnås.

Inom den strategi för skogsskydd som tagits fram gemensamt av Skogsvårdsstyrelsen och Länsstyrelsen ligger Finnbrännan inom den sammansatta skogliga värde trakten Rossen-Andersvallsmyran och omfattas av en fuktig barrblandskogstrakt. Detta gör att områdets arter har goda möjligheter att överleva i området och i landskapet. Vidare är skogen i området en på nationell nivå prioriterad skogstyp – högbonitetsskog.

Länsstyrelsen bedömer sammantaget att området bör prioriteras inom ramen för miljö kvalitetsmålet Levande Skogar och att naturreservat är den lämpligaste skyddsformen.

Enligt kommunens översiktsplan ingår naturreservatet i Skogsbruksområde. Länsstyrelsen bedömer att naturreservatet inte motverkar intentionerna i översiktsplanen.

Föreskrifter för naturreservatet

För att säkerställa syftet med reservatet förordnar Länsstyrelsen att nedan angivna föreskrifter samt vård- och förvaltningsbestämmelser skall gälla.

Föreskrifterna skall inte utgöra hinder för de åtgärder som behövs för att nå syftet med reservatet och den uppföljning som anges i den till detta beslut hörande skötselplanen.

A. Föreskrifter enligt 7 kap 5 § miljöbalken om inskränkningar i rätten att använda mark- och vattenområden

Utöver vad som i övrigt gäller enligt föreskrifter och förbud i andra lagar och författningar är det förbjudet att

1. avverka skog, utföra annan skogsvårdsåtgärd eller ta bort eller upparbeta dött träd eller vindfälle,
2. uppföra byggnad, brygga, bro, mast, antenn, torn, campingplats, luft- eller markledning, stängsel, hägnad eller annan anläggning,
3. anlägga väg, stig, vandringsled eller parkeringsplats,
4. bedriva vattenföretag, som tex. att utföra vattenreglering eller leda bort vatten,
5. bedriva täkt, anordna upplag, borra, mejsla, måla, spränga, gräva, schakta, dämna, tippa, fylla ut, dika, dikesrensa, muddra, eller på annat sätt skada mark och block,
6. använda eller sprida kemiska och biologiska bekämpningsmedel, kalk, gödselmedel eller växtnäringsämnen,
7. plantera in eller sätta ut växt- eller djurart,
8. sätta upp tavla, skylt, inskrift, affisch eller liknande,
9. anordna idrottstävling eller motortävling,
10. bedriva militär övningsverksamhet,
11. bedriva mineralutvinning.

B. Föreskrifter enligt 7 kap 6 § miljöbalken om förpliktelser för ägare och innehavare av särskild rätt till fastigheter att tåla visst intrång.

Markägare och innehavare av särskild rätt till marken förpliktas tåla att följande anordningar utförs och åtgärder vidtas för att tillgodose syftet med reservatet.

1. Utmärkning av reservatet.

2. Uppsättning av informationstavla.
3. Undersökning och dokumentation av mark, vegetation och djurliv

C. Föreskrifter enligt 7 kap 30 § miljöbalken om rätten att färdas och vistas inom reservatet samt om ordningen i övrigt inom reservatet.

Utöver vad som eljest gäller enligt föreskrifter och förbud i andra lagar och författningar är det förbjudet att

1. framföra motordrivet fordon. Undantag gäller för älgdragare som behövs för uttransport av älg från området vid älgjakt,
2. ta ved,
3. skada, plocka eller samla in växter, djur (inklusive insekter), svampar och lavar. Bär-, matsvamp- och blomplockning för eget behov är dock tillåten,
4. klättra i boträd, uppehålla sig nära rovfågelbo, lya eller gryt, samla insekter eller på annat sätt medvetet skada eller störa djurlivet, undantaget är den jakt som får bedrivas i reservatet,
5. bryta kvistar, fälla eller på annat sätt skada levande eller döda träd och buskar, eller göra annan åverkan på levande eller döda träd och växter,
6. medföra hund som inte är kopplad eller annat okopplat husdjur. Undantag gäller för hund vid den jakt som får bedrivas i reservatet,
7. sätta upp tavla, plakat, affisch, skylt eller göra inskrift,
8. skada fast föremål eller ytbildning såsom att omlagra eller bortföra sten,
9. cykla i terrängen,
10. på ett störande sätt använda inspelat ljud, eller använda sådant för att locka fåglar eller andra djur.

D. Bestämmelser om vården och förvaltningen av naturreservatet enligt förordningen om områdesskydd enligt miljöbalken m.m.

1. I skötselplanen anges målen med reservatet och skall ligga till grund för dess vård och skötsel.
2. Länsstyrelsen skall vara naturvårdsförvaltare.
3. Naturreservatet skall utmärkas genom förvaltarens försorg enligt svensk standard 03 15 22 och Naturvårdsverkets anvisningar.

Fastställelse av skötselplan

Med stöd av 3 § förordningen om områdesskydd enligt miljöbalken m.m. (1998:1252) fastställer länsstyrelsen bifogad skötselplan (bilaga 1).

Ärendets handläggning

Områdets naturvärden uppmärksammades i samband med Skogsvårdsstyrelsens nyckelbiotopsinventering. Området som utpekats som nyckelbiotop var ursprungligen större, men delar av denna har avverkats och nu återstår en kärna av ca 8,7 ha värdefull naturskog.

Svenska Naturskyddsföreningen (SNF) i Ljusdal har också uppmärksammat områdets naturvärden. Den 26 augusti 2003 inventerade Maj Johansson, SNF och Kjell Nilsson från Skogsvårdsstyrelsen området och hittade ett stort antal rödlistade arter.

Skogsvårdsstyrelsen såg Finnbrännan som mycket skyddsvärt och värderade området inför biotopskydd. Arbetet avbröts i och med att kostnaden bedömdes vara för hög beroende på den för Skogsvårdsstyrelsen stora arealen i kombination med den höga boniteten.

Området besöktes av Länsstyrelsen och Skogsvårdsstyrelsen under hösten 2005, och bedömdes då som prioriterat för skydd inom ramen för miljö kvalitetsmålet Levande Skogar. Då biotopskydd inte var möjligt som skydd gjorde Länsstyrelsen bedömningen att området i stället bör skyddas som naturreservat. Vid detta tillfälle informerades även fastighetsägarna som då accepterade naturreservat som en slutlig lösning.

Markägarna och Länsstyrelsen har även därefter haft fortlöpande kontakter. Vid dessa tillfällen har det diskuterats vilka möjligheter fastighetsägarna har. Då hela området utgörs av nyckelbiotop är möjligheterna till avverkning och försäljning av virket begränsade eftersom alla större skogsbolag i dag är miljöcertifierade. Skogsstyrelsen har redan konstaterats

sakna ekonomisk möjlighet att skydda Finnbrännan med biotopskydd. Inför dessa fakta har fastighetsägarna medgett att reservatsbildning på Finnbrännan är det enda av de möjliga alternativen för att ej lida alltför stor ekonomisk förlust.

Förslag till beslut om Finnbrännans naturreservat remitterades i november 2005. Enligt inkommet yttrande motsätter sig fastighetsägarna förslaget och vill bruka Finnbrännan som produktionsskog med generell naturhänsyn. Fastighetsägarna hänvisar till att hanteringen av ärendet varit kränkande och illa skött både från Skogsvårdsstyrelsens och Länsstyrelsens sida.

Vid kontakt med fastighetsägarna framkom att de känner att marken i praktiken blivit konfiskerad av staten och att de fräntagits beslutsrätten över sin fastighet.

Länsstyrelsen ser allvarligt på markägarnas synpunkter. Länsstyrelsen bedömer dock att det sedan hösten 2005 då Länsstyrelsen tog över ärendet har varit en god dialog mellan myndigheten och fastighetsägarna och att de problem som har uppstått har lösts i samförstånd. Länsstyrelsen har även gjort sitt yttersta för att påskynda ärendet för att tillmötesgå fastighetsägarna. Däremot kan konstateras att ärendet innan dess kunde ha skötts bättre. Markägarna har väntat länge på slutligt besked i frågan beroende på att Finnbrännan fallit mellan Skogsvårdsstyrelsens och Länsstyrelsens ansvarsområden avseende områdesskydd. Samarbetet mellan myndigheterna har inte varit bra, och borde i ett tidigt skede ha hanterats annorlunda.

Remissvar har även inkommit från Kommunstyrelsen i Ljusdals Kommun, som uttalar sig positivt till bildande av Finnbrännans naturreservat. Kommunstyrelsen delar Länsstyrelsens uppfattning att området genom sin artrikedom och höga naturvärden har stor betydelse för naturvärden, den biologiska mångfalden samt det rörliga friluftslivet. Det betonas dock att bildandet ska ske i dialog med markägaren. Länsstyrelsen bedömer att bildandet av naturreservatet har skett i dialog med markägarna efter de förutsättningar som finns.

Ytterligare remissvar har inkommit från Skogsstyrelsen som ser mycket positivt på reservatet som ett led i bevarandet av den biologiska mångfalden.

Länsstyrelsens bedömning och intresseprövning

Enligt 1 kap. 1 § miljöbalken skall densamma tillämpas så att bl.a. värdefulla natur- och kulturmiljöer skyddas och vårdas och den biologiska mångfalden bevaras.

Enligt 7 kap. 4 § miljöbalken får länsstyrelsen förklara ett mark- eller vattenområde som naturreservat i syfte att bevara biologisk mångfald, vårda och bevara värdefulla naturmiljöer eller tillgodose behov av områden för friluftslivet.

Länsstyrelsen bedömer att skogsbruk, andra arbetsföretag eller anläggningar ej går att förena med bevarande av områdets värden. Området är av stort värde för bevarande av den biologiska mångfalden. Detta är därför enligt Länsstyrelsens uppfattning ett område som i enlighet med 1 kap. 1 § miljöbalken bör skyddas i form av naturreservat enligt 7 kap. 4 § miljöbalken.

Länsstyrelsen bedömer att de positiva effekterna för den biologiska mångfalden och allmänheten är stora och överväger de negativa effekterna dels för allmänheten och dels för berörda fastighets- och sakägare. Vid avvägning enligt 7 kap. 25 § har Länsstyrelsen funnit att föreskrifterna inte går längre än vad som krävs för att syftet skall uppnås.

Upplysningar

Länsstyrelsen kan med stöd av 7 kap. 7 § miljöbalken medge dispens från meddelade föreskrifter om det finns särskilda skäl.

Föreskrifterna under punkt C ovan, enligt 7 kap 30 § miljöbalken om rätten att färdas, vistas och om ordningen i övrigt inom naturreservatet, gäller enligt 7 kap. 30 § miljöbalken omedelbart, även om de överklagas.

Länsstyrelsen skall bedriva tillsyn över reservatet. I tillsynen ingår att tillse att reservatsföreskrifterna följs.

Enligt 29 kap. 8 och 9 §§ miljöbalken gäller bland annat att brott mot föreskrift som meddelats enligt 7 kap. 5 och 30 §§ miljöbalken kan medföra straffansvar.

Har någon vidtagit åtgärd i strid mot meddelad föreskrift, kan Länsstyrelsen enligt 26 kap. 9 och 14 §§ miljöbalken vid vite förelägga om rättelse.

Eftersom området i stort skall lämnas till fri utveckling skall vindfällan och stormskadad skog lämnas. Efter bildandet av naturreservat omfattas området inte av bestämmelserna i skogsvårdslagen. Det ansvar som markägaren har enligt 29 § skogsvårdslagen är därför efter reservatsbildningen statens ansvar.

Av 7 kap. 5 § framgår att om det senare visar sig finnas nya skäl eller behövas ytterligare inskränkningar för att uppnå syftet med skyddet, får Länsstyrelsen meddela beslut om detta.

Förbudet mot att avverka skog, utföra annan skogsvårdsåtgärd eller ta bort eller upparbeta dött träd eller vindfälle, medför att pågående markanvändning avsevärt försvåras på de berörda fastigheterna. Överenskommelse om ersättning enligt 34 § förordningen om områdesskydd enligt miljöbalken m.m. och enligt 31 kap. miljöbalken har därför träffats med berörda sakägare.

Beslutet träder i kraft 24 juli 2006 förutsatt att det inte överklagas och att det kungjorts i ortstidning.

Hur man överklagar

Detta beslut kan överklagas hos regeringen. Se bilaga 6 om hur man överklagar.

Beslut i ärendet har fattats av landshövding Christer Eirefelt. I den slutliga handläggningen har även deltagit enhetschef Karl Gullberg, jurist Caroline Näslund, funktionsamordnare Stefan Henriksson och biolog Maj Karlsson, den sistnämnde föredragande.

Christer Eirefelt

Maj Karlsson

Bilagor:

1. Skötselplan
2. Översiktskarta
3. Beslutskarta
4. Brytpunktskarta
5. Sändlista
6. Hur man överklagar



Länsstyrelsen
Gävleborg

Naturenheten

Maj Karlsson

026-17 12 1

maj.karlsson@x.lst.se

SKÖTSELPLAN FÖR FINNBRÄNNANS NATURRESERVAT

BESKRIVNINGSDDEL

1. Syfte med naturreservatet

Syftet med naturreservatet är att bevara den biologiska mångfalden och att vårda och bevara den värdefulla naturmiljön i området och att tillgodose friluftslivets behov av områden.

Mer preciserat innebär detta att bevara den värdefulla livsmiljön boreal naturskog samt de typiska växt- och djursamhällen som är karakteristiska för dessa livsmiljöer i gynnsamt tillstånd. Strukturer som till exempel död ved och gamla träd ska förekomma i för livsmiljöerna gynnsam omfattning.

Friluftsliv som grundar sig på allemansrätten ska kunna bedrivas i hela naturreservatet, och besökare ska kunna se och uppleva områdets livsmiljöer och arter.

2. Beskrivning av bevarandevärdena

2.1 Administrativa data

Objektnamn	Finnbrännans naturreservat
Objektnummer	21-02-127
Län	Gävleborgs län
Kommun	Ljusdal
Total areal	8,7 ha
Markslag och naturtyper (ha):	
Skogsmark	8,7 ha
Naturskog	8,7 ha
Prioriterade bevarandevärden:	
Markslag	Skog
Naturtyper	Grannaturskog
Strukturer	Död ved

Växt- och djursamhällen Arter	Svampar, fåglar Lappticka, doftskinn, tretåig hackspett
Bebyggelse och anläggningar	Inga

2.2 Historisk och nuvarande mark- och vattenanvändning

Finnbrännan är påverkat av skogsbruk sedan lång tid tillbaka. Området påverkades troligen både av brand och dimensionsavverkning i slutet av 1800-talet, varefter det varit skogsbevuxet. Virkesuttag som skett i linje med traditionellt skogsbruk har i viss mån påverkat mängden av död ved negativt. Trots att Finnbrännan påverkats av dessa skogsbruksåtgärder har områdets struktur i stort bibehållits, vilket i hög utsträckning är avhängigt den höga boniteten. Då omsättningen är hög i området kommer även de sista spåren av skogsbruksåtgärder att vara borta inom en snar framtid.

2.3 Områdets bevarandevärden

2.3.1 Biologiska bevarandevärden

Finnbrännan ligger i inlandet ca 4 km söder om Harsa. Naturreservatet är ca 8,7 ha stort och beståndet utgörs av naturskogsartad granskog med stort förråd av död ved. Området är ett bra exempel på en boreal naturskog med hög bonitet.

Naturskogen i området innehåller stora mängder död ved och flera rödlistade kryptogamer, bl.a. de hänsynskrävande arterna lappticka (*Amylocystis lapponica*) och doftskinn (*Cystostereum murrail*). Ytterligare en art som är beroende av den döda veden är tretåig hackspett som observerats i Finnbrännan. Vissa delar av området har också ett stort lövinslag, främst av björk.

Sammantaget har området mycket värdefulla naturskogsstrukturer vars värden inte kan kombineras med skogsbruk eller andra former av exploatering. För att bevarandevärdena ska bestå och utvecklas ska hela området lämnas för fri utveckling.

2.3.2 Kulturhistoriska bevarandevärden

Runt området finns flera fäboddar, och Finnbrännan kan ha hävdats med skogsbete då dessa fortfarande användes. Spår av fäboddrift saknas dock på området i dag.

2.3.3 Geovetenskapliga bevarandevärden

Inga särskilda

2.3.4 Bevarandevärden för friluftsliv

Området är speciellt med avseende på den naturskogsartade granskogen med hög bonitet och stor andel död ved. Detta ska kunna upplevas av allmänheten.

2.5 Källförteckning

Skogsvårdsstyrelsens nyckelbiotopsinventering 1994
Länsstyrelsens naturskogsinventering 2003

PLANDEL

3. Skötselområden med bevarandemål och åtgärder

Reservatet är indelat i 2 skötselområden, vilka utgår från den skötsel som ska genomföras. Skötselområdena är:

- 1: Skog som lämnas för fri utveckling
- 2: Friluftsliv och information

Skötselplanens skötselområde 1: Skogsmark 8,7 ha

Det är gynnsamt tillstånd när följande bevarandemål är uppnådda:

- Utbredningen av grannaturskog är 8,7 ha.
- Död ved i olika nedbrytningsstadier är minst 20 m³/ha.
- Lappticka och doftskinn har ett gynnsamt bevarandetillstånd.

Skötselåtgärder

Inga skötselåtgärder är för närvarande planerade i området. I framtiden kan det vid förändrade förhållanden bli aktuellt att utföra skötselåtgärder som syftar till att bevarandemålen uppfylls.

Skötselplanens skötselområde 2: Friluftsliv och information

Det är gynnsamt tillstånd när följande bevarandemål är uppnått:

- En informationsskylt med beskrivning av naturreservatet finns.

Skötselåtgärder:

Utplacering av informationsskylt vid vändplanen i öster.

4. Uppföljning

4.1 Uppföljning av skötselåtgärder

Entreprenörer ansvarar för dokumentation av vilka åtgärder som genomförts och när de genomförts. Länsstyrelsen ansvarar för att uppföljning av genomförda skötselåtgärder sker i slutet på varje år, de år då åtgärder har genomförts.

4.2 Uppföljning av bevarandemål

Länsstyrelsen ansvarar för att uppföljning av bevarandemål genomförs varje år för:

- Informationsskylt

Länsstyrelsen ansvarar för att uppföljning av bevarandemål genomförs var 24:e år för:

- Utbredning av naturtypen boreal grannaturskog
- Död ved
- Typiska arter

Vid uppföljning av bevarandemålen för utpekade arter används ännu ej utarbetade metoder. Naturtypernas utbredning mäts enligt nationella riktlinjer. Parametrar och mått för uppföljning av bevarandemålet för död ved bör utarbetas utifrån kända miljöövervakningsmetoder eller liknande.

5. Sammanfattning och prioritering av planerade skötselåtgärder

Skötselåtgärd	När	Var	Priorit-ering	Finansiering
Utmärkning av reservatets gränser	Initialt och därefter vid behov	Reservatets gränser	1	Naturvårdsverket
Informationsskylt, framställning och underhåll	Initialt och därefter vid behov	Reservatets entré vid vändplanen	1	Skötselanslaget
Uppföljning av bevarandemål; Informationsskylt	Varje år	Reservatets entré vid vändplanen	2	Skötselanslaget
Uppföljning av bevarandemål; grannaturskog, död ved, typiska arter	Vart 24:e år	Hela reservatet	2	Skötselanslaget
Dokumentation av skötselåtgärder	Löpande	Hela reservatet	2	Skötselanslaget

6. Revidering

Skötselplanen gäller tillsvidare men det är lämpligt att revidera den om 10 år.

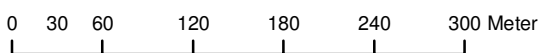


Skötselkarta för Finnbrännans naturreservat



Bakgrundskarta: Ortofoto

Skala 1:5 000



© Lantmäteriet, 2006. Ur GSD-ortofoto ärende 106-2004/188-X

Karta tillhörande skötselplan för Finnbrännans naturreservat. Gränsen är inmätt i fält

Centrumkoordinater X: 6830559 Y: 1509767

--- Gräns för naturreservatet

--- Fastighetsgräns



Postadress	Besöksadress	Telefon	Faxnummer	E-post adress
Länstyrelsen 801 70 Gävle	Borgmästarplan	026-17 10 00	026-17 13 18	lansstyrelsen@x.lst.se



Finnbrännans naturreservat Översiktskarta



Bakgrundskarta: Vägkartan

Centrumkoordinater X: 6830559 Y: 1509767

Skala 1:100 000

0 0,5 1 2 3 4 5 Kilometer

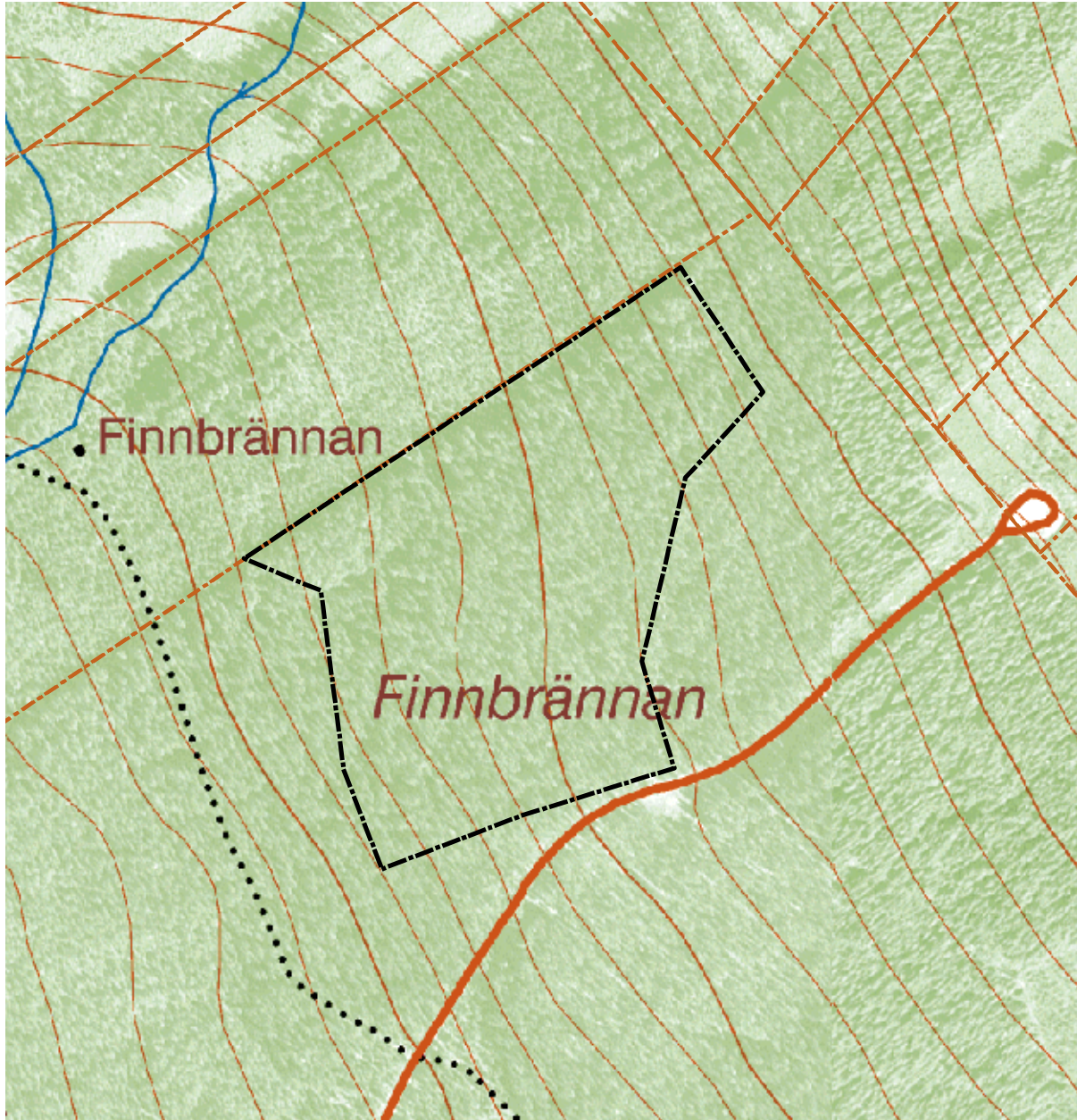


© Lantmäteriet, 2006. Ur GSD-vägkartan ärende 106-2004/188-X

Postadress	Besöksadress	Telefon	Faxnummer	E-post adress
Länstyrelsen 801 70 Gävle	Borgmästarplan	026-17 10 00	026-17 13 18	lansstyrelsen@x.lst.se



Finnbrännans naturreservat



Bakgrundskarta: Fastighetskartan

Beslutskarta för Finnbrännans naturreservat
Gränsen är inmätt i fält

Skala 1:5 000

Centrumkoordinater X: 6830559 Y: 1509767

0 30 60 120 180 240 300 Meter

----- Gräns för naturreservatet



© Lantmäteriet, 2006. Ur GSD-fastighetskartan ärende 106-2004/188-X

Postadress	Besöksadress	Telefon	Faxnummer	E-post adress
Länstyrelsen 801 70 Gävle	Borgmästarplan	026-17 10 00	026-17 13 18	lansstyrelsen@x.lst.se

LANTMÄTERIMYNDIGHETEN



Gävleborg

Karta

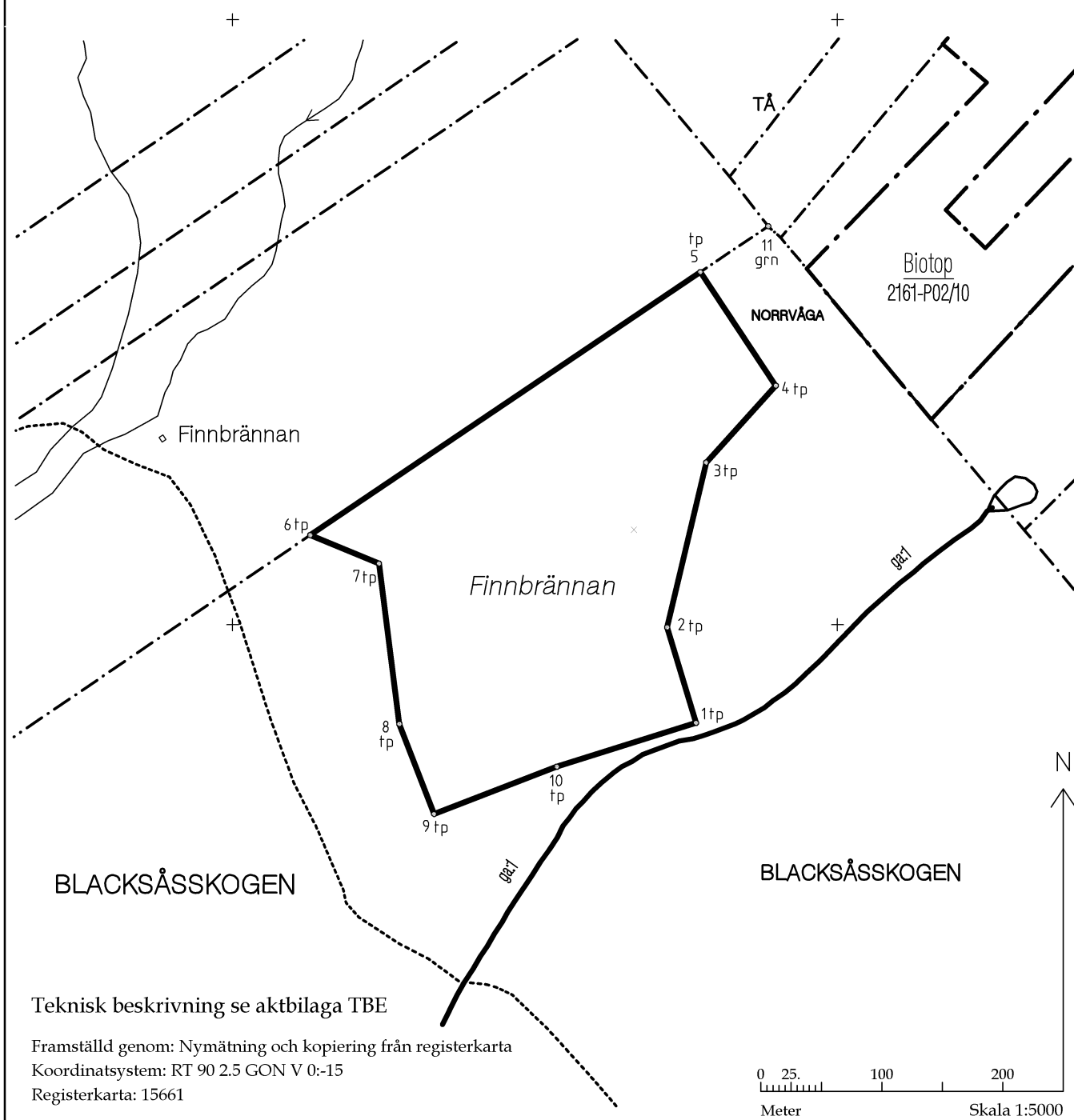
2006-06-12

Ärende

Karta över Finnbrännans naturreservat
Ljusdal kommunRolf Pettersson, mätn.ing.
Förrättningslantmätare

Aktbilaga KA

Ärendenr: X05926



Teknisk beskrivning se aktbilaga TBE

Framställd genom: Nymätning och kopiering från registerkarta

Koordinatsystem: RT 90 2.5 GON V 0:-15

Registerkarta: 15661

0 25 100 200
Meter Skala 1:5000

Teknisk beskrivning

2006-06-12

Ärendenummer

X05926

Mätning.

Rolf Pettersson

Ärende	Karta över Finnbrännans naturreservat		
	Ljusdal kommun	Gävleborgs län	
Koordinatsystem	Koordinatförteckning i system RT 90 2.5 GON V 0:-15		
Koordinatkvalitet	Inre 25 mm, Yttre 25 mm		
Punktnummer	X	Y	Markering
1	6830418.83	1509883.07	Träpåle
2	6830497.80	1509859.23	Träpåle
3	6830633.97	1509891.49	Träpåle
4	6830697.55	1509949.01	Träpåle
5	6830791.46	1509886.70	Träpåle
6	6830573.98	1509564.15	Träpåle
7	6830550.49	1509620.98	Träpåle
8	6830417.92	1509637.85	Träpåle
9	6830343.52	1509666.50	Träpåle
10	6830382.65	1509768.00	Träpåle
11	6830829.28	1509942.78	Råsten
Framställd genom	Nymätning och kopiering från registerkarta		
Registerkarta	15661		

HUR MAN ÖVERKLAGAR

Om Ni vill överklaga detta beslut skall Ni göra det *skriftligen* hos **Regeringen, miljödepartementet**.

Brevet med överklagandet skall dock lämnas eller skickas till Länsstyrelsen, 801 70 Gävle.

Skrivelsen med överklagandet måste ha kommit in till Länsstyrelsen inom tre veckor från den dag Ni fick del av beslutet.

Om överklagandet kommer in för sent kan det inte tas upp till prövning.

Ni skall i överklagandet ange vilket beslut Ni överklagar, vilken ändring Ni vill ha och vilka skäl Ni har för ändringen.

Ange Ert namn samt skriv under överklagandet.

Vill Ni veta mera om hur man överklagar kan Ni ta kontakt med Länsstyrelsen, telefon 026-171000.

UPPLYSNINGAR

Regeringen prövar efter överklagande beslut av statliga myndigheter i frågor som rör bildande av naturreservat, utom frågor om ersättning, (18 kap 1 § miljöbalken).

Naturvårdsverket, Riksantikvarieämbetet, Skogsstyrelsen och Fiskeriverket får överklaga beslut om bildande av naturreservat (40 § förordningen om områdesskydd enligt miljöbalken m.m.).

Beslut om bildande av naturreservat får även överklagas av den som domen eller beslutet angår, om avgörandet har gått honom eller henne emot samt den myndighet, kommunala nämnd eller annan som enligt vad som är särskilt föreskrivet i balken eller i föreskrifter meddelade med stöd av balken har rätt att överklaga. Denna paragraf innebär inte någon inskränkning av rätten att överklaga enligt bestämmelser i rättegångsbalken (16 kap 12 § miljöbalken).