



Enligt sändlista

Bildande av kulturreseptat Smedstorps dubbelgård, fastigheterna Vi-Smedstorp 1:2, 1:3, 1:5 och 1:6 i Norra Vi socken, Ydre kommun, Östergötlands län.

Beslut

Länsstyrelsen förklarar med stöd av 7 kap 9§ miljöbalken det område som markerats på, till beslutet, bifogad karta som kulturreseptat. Kulturreseptatets namn ska vara Kulturreseptatet Smedstorps dubbelgård. Kulturreseptatet omfattar fastigheterna Vi-Smedstorp 1:2, 1:3, 1:5 och 1:6. Kulturreseptatets gräns utgörs av innerkanten av den markerade linjen på bifogad karta.

Uppgifter om kulturreseptatet

Fastighet: Vi-Smedstorp 1:2, 1:3, 1:5 och 1:6

Socken: Norra Vi

Kommun: Ydre

Läge: x 6424,41 y 1476,81

Ekonomisk karta: 7f 4f Drien (075 45)

Areal: 83,1 ha (varav 13,2 ha vatten)

Markägare: Vi-Smedstorp 1:2, Görgen Carlsson. (41,6 ha, varav 7,9 ha vatten)

Vi-Smedstorp 1:3, Jan-Ola Carlsson (40,8 varav 5,3 ha vatten)

Vi-Smedstorp 1:5, Östergötlands läns museum (0,6 ha)

Vi-Smedstorp 1:6, Östergötlands läns museum (0,1 ha)

Brukare: Görgen Carlsson

Internationella åtaganden: Natura 2000

Byggnadsminne: Smedstorp 1:5

Ledningsrättsåtgärd: Starkström för Åtvidaberg Rotorp 2:1. Ledningshavare

Forsaströms Kraftaktiebolag.

Förvaltare: Länsstyrelsen Östergötland

Skälen för beslut

Smedstorps gård är en sk dubbelgård, där manbyggnaden är en tvåvånings tvillingstuga som tillsammans med de flankerande raderna med ekonomibyggnader och den tvärsällda ladugården bildar ett slutet rum med götisk gårdsform. Smedstorp har under långa perioder varit sämjedelat mellan två brukare, varför boningshus och flera uthus har dubblerats. Byn är således att betrakta som ett förstadium till en bybildning. Byn är unik genom det stora antal ekonomibyggnader från 1700-och 1800-talen, då varje bod hade sin funktion. Samtliga byggnader är knuttimrade och har aldrig försetts med panel eller rödfärg. Till gården hör ett torpställe – en timrad enkelstuga, vilken heller aldrig blivit rödfärgad.

Smedstorps dubbelgård omges av ett ålderdomligt odlingslandskap med inägomark och utmark, som med lätthet känns igen från den äldsta kartan (år 1707) över området. Storskifte har aldrig genomförts i byn och laga skifte fastställdes så sent som år 1944. Den då upprättade kartan över området visar stora överensstämmelser med den nära 250 år äldre upplagan. Smedstorps odlingslandskap har på ett mycket tydligt sätt bevarat de rumsliga principerna som rådde före laga skifte och den agrara revolutionen i Sverige. Smedstorp är därmed ett välbevarat och illustrativt exempel på ett småskaligt jordbruk med lång agrarhistorisk kontinuitet.

I reservatet förekommer de välhävdade markslagen åker, äng, hage och betad skog. Fortfarande bedrivs slätter på delar av den gamla ängsmarken och på vägrenar, medan övrig ängsmark har omvandlats till beteshagar. Floran i dessa områden är karaktäristisk med en lång rad slätter- och betesgynnade växter. Endast en mycket liten del av den gamla ängen har omvandlats till åker. På inägomarkens tre gårdar ligger de små, oregelbundna åkrarna. Åkrarna brukas fortfarande. På och invid åkrarna finns rikligt med odlingsrösen. På åkerholmarna finns exempel på hamlade träd. Hamlade träd förekommer också frekvent i närheten av gården.

Fornlämningsmiljön i kulturreseptatet utgörs av två gravfält från järnåldern, samt ett mycket stort antal odlingsrösen och fossil åkermark på utmarken. Dessa härrör troligen till stor del från medeltiden.

Smedstorp är av riksintresse för både kulturmiljövården (KE 22) och naturvården (NE 34). Området ingår i en nationell plan för odlingslandskapet och är föreslaget som särskilt skyddsområde (Natura 2000).

Fastigheten Vi-Smedstorp 1:5 (ytterkanten av den tunnare svarta linjen på kartan) är sedan 1964 -09-30 skyddad som byggnadsminne enligt lagen om byggnadsminne (1960: 690), numera kulturminneslagen (SFS 1988: 950).

Smedstorps kulturmiljöer har bevarats på grund av en från kulturmiljösynpunkt varsam jordbruksdrift. För att bevarandevärdena skall finnas kvar, måste den

traditionella skötseln, med ängsbruk, natur- och kulturvårdsinriktad betesdrift och åkerbruk med skötsel och underhåll av landskapselement, fortsätta. Hot mot bevarandevärdena är bland annat användning av gödselmedel på ängar och naturbetesmarker, ändrad markanvändning, minskad skötsel och igenväxning.

Genom att bilda kulturresevat av Smedstorps dubbelgård med tillhörande ägor anser Länsstyrelsen att den värdefulla helhetsmiljön – byn med dess byggnader, inägomark och utmark - från kulturmiljösynpunkt säkerställs.

Syftet med kulturresevatet

Syftet med kulturresevatet är att enligt 7 kap 9§ Miljöbalken bevara ett värdefullt kulturpräglad landskap.

Genom bildandet av kulturresevatet Smedstorps dubbelgård ska odlingslandskapet med dess rika kulturhistoriska och biologiska värden skyddas och vårdas.

Områdets skötsel ska grundas på den odlingshistoriska markanvändningen, d v s ängsbruk, åkerbruk, natur- och kulturvårdsinriktad betesdrift, utmarksbete och skötsel av landskaps-element.

Kulturhistoriska spår och lämningar skall vara tydliga i landskapet och utgöra pedagogiska exempel.

Förutsättningarna skall vara goda för att växt- och djursamhällen, samt arter som i ett historiskt perspektiv är knutna till representativa och välhävade jordbrukslandskap, skall kunna leva kvar.

Det tidsskikt som primärt skall eftersträvas är 1700-talet och det tidiga 1800-talet, dvs den tidpunkt då Smedstorps gårdsbyggnader uppfördes.

Reservatsföreskrifter

A. Inskränkningar i rätten att använda mark- och vattenområden

Med stöd av 7 kap 5§ Miljöbalken är det utöver vad som gäller i lagar och förordningar inte tillåtet:

- att uppföra ny byggnad eller annan anläggning utan Länsstyrelsens tillstånd
- att riva byggnader utan Länsstyrelsens tillstånd

- att utföra tillbyggnad eller yttre förändring av befintliga byggnader utan Länsstyrelsens tillstånd
- att nyanlägga väg
- att bygga om eller på annat sätt förändra väg utan Länsstyrelsens tillstånd
- att sprida bekämpningsmedel
- att sprida konstgödsel
- att anordna upplag annat än i samband med området skötsel
- att plöja eller utföra annan mekanisk markbearbetning på annat än åkermark i enlighet med gällande skötselplan
- att ta bort odlingsrösen eller gärdesgårdar
- att uppföra nya stängsel utan samråd med Länsstyrelsen
- att framdra luft- eller markledning
- att uppföra mast eller liknande anläggning
- att upplåta mark för camping och husvagnsuppställning
- att bedriva täkt, gräva, schakta, borra, utfylla, övertäcka, spränga, dika, dämna eller utföra liknande handling
- att bedriva skogsbruk annat än i enlighet med gällande skötselplan
- att så, plantera träd eller buskar annat än i enlighet med gällande skötselplan
- att avverka träd och buskar annat än i enlighet med gällande skötselplan

Ovanstående föreskrifter skall inte utgöra hinder för de åtgärder som erfordras för reservatets vård och skötsel.

För byggnadsminnet Smedstorp 1:5 gäller föreskrifter i beslut om byggnadsminne enligt lagen om byggnadsminne (1960: 690), numera kulturminneslagen (SFS 1988: 950).

I särskilda fall kan Länsstyrelsen efter ansökan medge undantag enligt 7 kap 7 § Miljöbalken från föreskrifterna under A, om särskilda skäl föreligger.

I det fall området kommer att förklaras som särskilt bevarandeområde enligt 7 kap 28 § Miljöbalken, kommer reglerna i 7 kap 29 § Miljöbalken om upphävande och dispens från skyddsföreskrifterna att gälla. Detta innebär att regeringens tillåtelse fordras, såvida det inte är uppenbart att inte mer än obetydlig skada uppkommer på områdets naturvärden.

B. Förpliktelse att tåla intrång

För att tillgodose syftet med reservatet förpliktas med stöd av 7 kap 6§ Miljöbalken ägare och innehavare av särskild rätt till fastigheterna att tåla följande intrång:

- utmärkning av reservatet
- anläggning för besökande såsom P-platser, vandringsleder, informationstavlor samt uppställning av sopbehållare
- anordnande av stängselgenomgångar
- skötsel av området i enlighet med gällande skötselplan

C. Rätten att färdas och vistas inom reservatet

Med stöd av 7 kap 30§ Miljöbalken är det utöver vad som annars gäller inte tillåtet:

- att beträda besådd åker, oslagen vall eller äng
- att tälta eller ställa upp husvagn
- att gräva upp eller plocka växter
- att insamla insekter eller andra ryggradslösa djur
- att på störande sätt utnyttja radio e.d.
- att göra upp eld

Ovanstående reservatsföreskrifter skall inte utgöra hinder för förvaltaren att genomföra den skötsel som skall genomföras enligt gällande skötselplan.

Efter ansökan kan undantag från vad som sagts under C meddelas av Länsstyrelsen t ex i samband med vetenskapliga undersökningar i reservatet.

Skötselplan

Med stöd av 3 § förordning (SFS 1998:1252) om områdesskydd enligt miljöbalken fastställer Länsstyrelsen de mål och riktlinjer som framgår av den till beslutet hörande skötselplanen, bilaga 2.

Förvaltare för kulturresevatet skall vara Länsstyrelsen Östergötland.

Ärendets handläggning

Initiativ till kulturresevatet Smedstorps dubbelgård har tagits av Länsstyrelsens kulturmiljöenhet. En skötselplan utarbetades under maj och juni 1999. Länsstyrelsen har vid fyra tillfällen träffat markägarna på Smedstorp och diskuterat ärendet samt haft genomgång av skötselplanen i fält.

Förslag till beslut samt skötselplan skickades på remiss 3 september 1999 till markägarna Görgen Carlsson, Jan-Ola Carlsson och Östergötlands länsmuseum, samt till Riksantikvarieämbetet, Naturvårdsverket, Ydre kommun, Forsaströms kraftaktiebolag, Skogsvårdsstyrelsen i Östra Östergötland, Kinda-Ydre Naturskyddsförening. Remissvar har inkommit från Riksantikvarieämbetet, Naturvårdsverket, Östergötlands länsmuseum och Ydre kommun. Remissvar från markägare Jan-Ola Carlsson och Görgen Carlsson har framkommit vid samtal och genomgång av beslut och skötselplan.

Remissvar:

Östergötlands länsmuseum (1999-10-11) ställer sig positiv till bildande av kulturresevatet. Länsmuseumet påpekar att det är nödvändigt att skötselplanen tar stor hänsyn till familjen Carlssons möjligheter att bedriva ett jordbruk som ger dem försörjning. Detta är också Länsstyrelsens intentioner. Länsmuseumet föreslår vidare att brukaren ska ingå i resevatets skötselråd. Länsstyrelsen delar inte denna uppfattning – brukaren kommer istället att ha fortlöpande kontakt med Länsstyrelsens förvaltare. Länsmuseumet menar vidare att laga skifteskartan från 1937-42 bör vara ett viktigt instrument i skötselplanen. Denna karta har varit viktig i arbetet med skötselplanen, dock har den (av utrymmesskäl) ej bifogats som bilaga. Länsmuseumet anser det angeläget att parkerings- och toalettfrågan löses och föreslår att parkering sker i delområde 12. Synpunkten har beaktats. Länsmuseumet påpekar vidare att byggnaderna är i stort behov av renovering och att kulturresevatets namn bör vara Kulturresevatet Smedstorps by alternativt Kulturresevatet Smedstorps dubbelgård. Synpunkterna har beaktats och resevatets namn ska vara Kulturresevatet Smedstorps dubbelgård.

Ydre kommun (1999-11-17) tillstyrker att kulturresevatet bildas i Smedstorp. Kommunen förutsätter att staten och ägaren kommer överens om den ekonomiska

regleringen av intrånget samt klargör att kommunen inte har ekonomiska möjligheter att bidra till ett genomförande och fullföljande av de åtaganden som skötselplanen och reservats-föreskrifterna innebär.

Naturvårdsverket (1999-10-29) påpekar den formella möjligheten att samtidigt besluta enligt både 4 och 9 §§ i miljöbalkens 7 kapitel. Länsstyrelsen menar dock att kulturresevat är ett lämpligt skyddsinstitut för ett kulturhistoriskt värdefullt område som Smedstorp. Naturvårdsverket påpekar vidare att Smedstorp ingår i Natura 2000 och att naturtypernas areal ska anges i enlighet med kraven för Natura 2000. De områden som är skyddade enligt Natura 2000 habitat redovisas under respektive delområde. När det gäller redovisningar i areal för respektive område kommer Länsstyrelsen att ta fram de uppgifterna om Riksantikvarieämbetet så kräver. Naturvårdsverket menar att kvalitetsmålen i de olika delområdena ska vara mätbara och ligga till grund för uppföljning. Länsstyrelsen har i den mån det varit möjligt kvantifierat kvalitetsmålen för att få en mätbar grund. När det gäller skötselområdena anser Naturvårdsverket att delområde 42 ska restaureras i enlighet med historisk markanvändning (i remissförslaget föreslogs fri utveckling). Synpunkten har beaktats. Vidare anser Naturvårdsverket att rutiner för uppföljning av skötselåtgärder, skötsel mål och kvalitetsmål bör anges i skötselplanen. Synpunkten har beaktats. Naturvårdsverket ifrågasätter slutligen om markeringen av vandringsleden i reservatet är förenligt med reservatets ändamål. Naturvårdsverket föreslår istället foldrar och kartblad. Synpunkten har beaktats.

Remissvar från Riksantikvarieämbetet inkom 1999-10-01 som var positivt och de synpunkter som framkom har beaktats i den slutgiltiga hanteringen av beslutet.

Synpunkter från markägarna har så långt som möjligt beaktats och arbetats in i skötselplanen.

Länsstyrelsen har därefter träffat en överenskommelse om inträngsersättning med berörda markägare. Riksantikvarieämbetet har ställt erforderliga medel för inträngsersättningen till förfogande.

Beslutet gäller från den dag det vunnit laga kraft.

Hur man överklagar, se bilaga 3.

I den slutgiltiga handläggningen av detta ärende, i vilket Länsstyrelsen i plenum fattat beslut, har förutom föredragande deltagit länsråd Magnus Holgersson, chefsjurist Bo Hultström, länsantikvarie Bengt Häger, byrådirektör Hans Liman, antikvarie Annika Toll, samhällsbyggnadsdirektör Leif Jonsson. I styrelsens beslut deltog landshövdingen och ledamöterna Bo Pettersson, Anders Senestad, Lena Micko, Lars Wallin, Gertrud Hermelin, Cecilia Ambjörn, Sven Eric Nilsson, Majlis Johansson och

Elisabeth Gustavsson samt suppleanterna Ann-Sofie Bergeling, Stefan Hagfeldt, Elisabeth Edlund och Maria Forsell.

Björn Eriksson
Landshövding

Carin Claréus
Bitr. länsantikvarie

Bilagor:

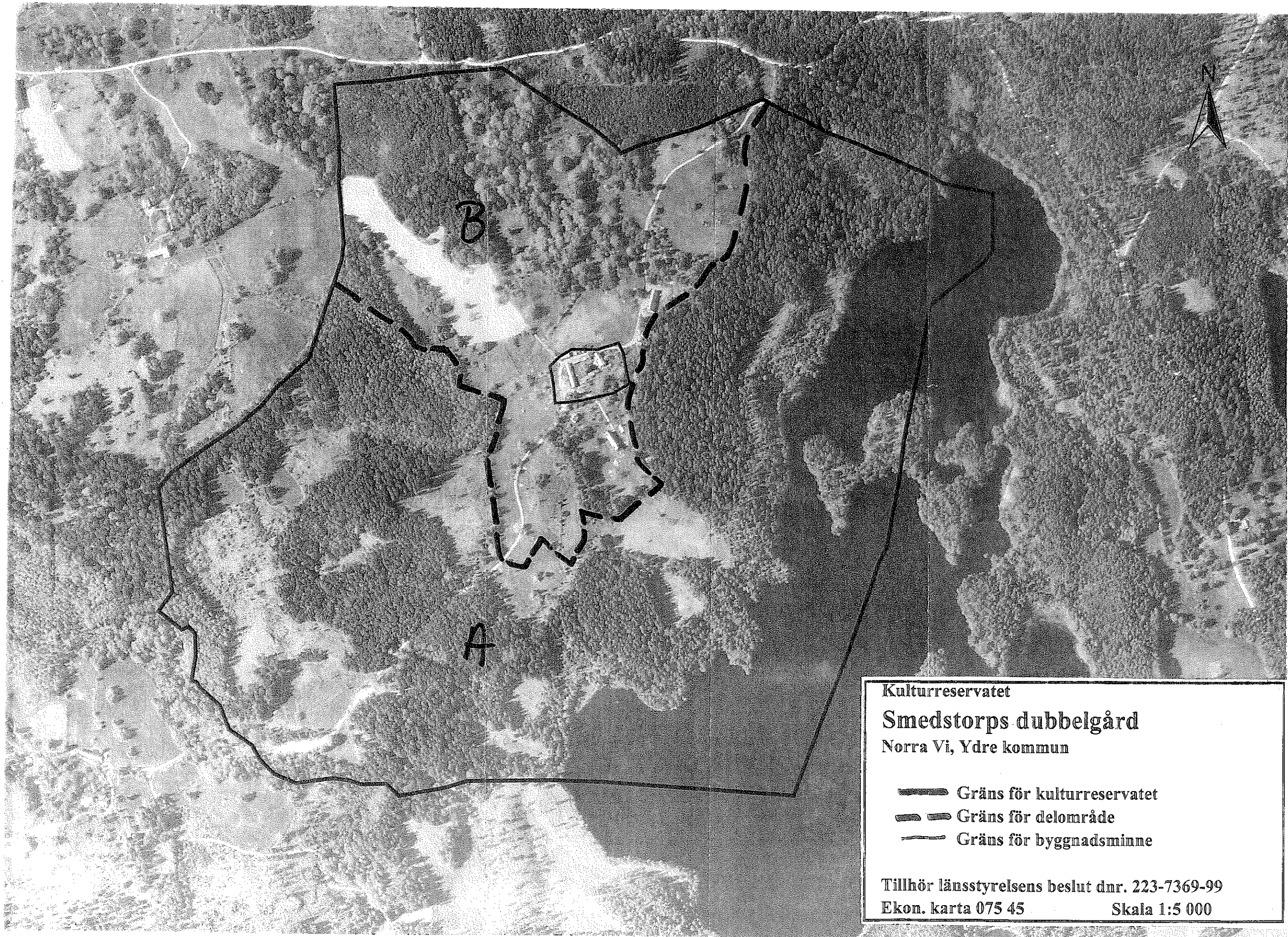
1. Utdrag ur fotobild till ekonomiska kartan 075 45 Driern, skala 5:000, med gräns för kulturreseptatet.
2. Skötselplan för Kulturreseptatet Smedstorp dubbelgård
3. Hur man överklagar

Sändlista:

Görgeu Carlsson, Smedstorp
Jan-Ola Carlsson. Målen
Östergötlands länsmuseum

Kopia till

Riksantikvarieämbetet
Naturvårdsverket
Ydre kommun
Forsaströms kraftaktiebolag
Skogsvårdsstyrelsen i Östra Östergötland
Kinda-Ydre Naturskyddsörening
Miljövårdsenheten
Rättsenheten
Reservatsförvaltningen
Lantbruksenheten
Samhällsbyggnadsenheten
Kulturmiljöenheten
Media



Kulturresevatet
Smedstorps dubbelgård
Norra Vi, Ydre kommun

— Gräns för kulturresevatet
- - - Gräns för delområde
— Gräns för byggnadsminne

Tillhör länsstyrelsens beslut dnr. 223-7369-99
Ekon. karta 075 45 Skala 1:5 000