

Delges: §131

Dnr 13KS118

Byggnads- och miljönämnden

Bildande av Tångbergets naturreservat**Beslut**

Kommunfullmäktige beslutar i enlighet med kommunstyrelsens förslag

att upprätta Tångbergets naturreservat i enlighet med Samhällsbyggnad Gävles förslag.

Ärendebeskrivning

Gävle kommun har sedan slutet av 1990-talet arbetat för att avsätta skogsområdet vid Tångberget som naturreservat. Hela området ägs av Gävle kommun. Syftet med Tångbergets naturreservat är att bevara den biologiska mångfalden, att vårda och bevara den värdefulla naturmiljön och de kulturhistoriska lämningarna i området samt att tillgodose friluftslivets behov av områden. Tångbergets naturreservat har utretts och en skötselplan finns framtagen samt har samråd skett med berörda parter.

Beslutsunderlag

I kallelsen redovisas kommunstyrelsens protokollsutdrag från den 11 juni 2013 § 165 samt skrivelse från Kommunledningskontoret och skrivelse från förvaltningen Samhällsbyggnad Gävle. Kommunstyrelsens mark-, miljö- och planberedning (MMP) har behandlat ärendet.

Inlägg och yrkande görs av

Per Johansson yrkar bifall till kommunstyrelsens förslag.

Justerare

U/E

Utdragsbestyrkande



Förslag till beslut

Dnr 08BMN170
2013-05-20

BILDANDE AV TÅNGBERGETS NATURRESERVAT

Beslut

Gävle kommun förklarar med stöd av 7 kap. 4 § miljöbalken (1998:808) det område som avgränsats på karta enligt bilaga 1 och 2, med de gränser som slutligen märks ut i fält, som naturreservat. Naturreservatets namn ska vara Tångberget.

För att tillgodose och uppnå syftet med naturreservatet förordnar Gävle kommun med stöd av 7 kap. 5, 6 och 30 §§ miljöbalken samt 22 § förordningen (1998:1252) om områdesskydd enligt miljöbalken m.m. att nedan angivna föreskrifter ska gälla för naturreservatet (se Föreskrifter för naturreservatet).

Slutligen fastställer Gävle kommun med stöd av 3 § förordningen om områdesskydd enligt miljöbalken m.m. skötselplan enligt bilaga 3 för naturreservatets långsiktiga vård. Förvaltare för naturreservatet ska vara Gävle kommun.

Förevarande beslut träder i kraft när det vinner laga kraft. Föreskrifterna enligt punkten C om rätten att färdas och vistas inom naturreservatet och om ordningen i övrigt inom naturreservatet träder dock i kraft den dag som framgår av kungörelsen i ortstidning samt Post- och Inrikes Tidningar, och dessa föreskrifter gäller därvid enligt 7 kap. 30 § andra stycket miljöbalken omedelbart, även om de överklagas.

Uppgifter om naturreservatet

Benämning:	Tångbergets naturreservat
NVR-id:	21-2040330
Kommun:	Gävle
Karta:	Fastighetskartan 13H:7g (RT90); 67G 3cN (SWEREF 99)
Lägesbeskrivning:	15 km NO om Gävle centrum, se bifogad översiktskarta (bilaga 2)
Centrumkoordinater (SWEREF99_16_30):	X: 195661 Y: 6738240
Gräns:	Se bifogad beslutskarta (bilaga 1), gränsen är markerad med röd linje, samt brytpunktskarta (bilaga 5).
Fastigheter och markägare:	Delar av Bönan 1:1, Gävle kommun
Areal (från VIC Natur):	Total areal 53,5 ha Landareal 53,5 ha Produktiv skogsmark ca 48 ha
Förvaltare:	Gävle kommun
Friluftsliv:	Området är av mycket stort intresse för friluftslivet.

Syftet med naturreservatet

Syftet med Tångbergets naturreservat är att bevara den biologiska mångfalden, att vårda och bevara den värdefulla naturmiljön och de kulturhistoriska lämningarna i området samt att tillgodose friluftslivets behov av områden. De värdefulla livsmiljöerna hållmarkstallskog, örtrik barrskog och våtmarker samt de typiska växt- och djursamhällen som är karakteristiska för dessa livsmiljöer på Norrlandet ska ha gynnsamt tillstånd. Strukturer som död ved, gamla tallar, naturliga flöden av grundvatten och vattenståndsfluktuationer ska förekomma i för livsmiljöerna gynnsam omfattning. Typiska arter som dropptaggvamp, tjäder och sårläka ska ha gynnsamt tillstånd, liksom de skyddsvärda arterna knärot (NT), reliktböck (NT), nattskärta (NT), garnlav (NT), halmgul örnlav (NT), kötticka (NT), tallticka (NT), talltaggvamp (NT), motaggvamp (NT) och skrovlig taggvamp (NT). Genom naturvårdsbränning i mindre skala och på lämpliga platser kan den nu likåldriga skogen bli mer naturskogsliknande samtidigt som brandberoende arter gynnas. Även områdets rika förekomst av fornlämningar och andra kulturhistoriska spår ska bevaras. Det ska finnas möjlighet för besökare att uppleva naturen och de kulturhistoriska lämningarna i området.

Syftet ska nås genom att:

- Området undantas från skogsbruk, exploatering och andra arbetsföretag.
- Större delen av skogsmarken lämnas för fri utveckling.
- Några av de f.d. inägomarkerna/vretarna restaureras och får en kontinuerlig hävd.
- Naturvårdsbränning genomförs i delar av området.
- Hydrologin i området påverkas bara av naturliga processer.
- Områdets tillgänglighet för besökare ökas genom att informationstavlor och vägvisare sätts upp och underhålls.

Föreskrifter för naturreservatet

Föreskrifterna under A och C nedan utgör inte hinder för förvaltaren av naturreservatet att utföra de åtgärder som behövs för att uppnå syftet med naturreservatet, som framgår av föreskrifterna B1-B6 nedan och som preciseras i fastställd skötselplan. Inte heller utgör föreskrifterna hinder för Gävle kommun eller av Gävle kommun utsedd uppdragstagare att utföra inventeringsverksamhet, nödvändig insamling av bestämningsmaterial, eller annan dokumentation av växt- och djurliv, andra naturförhållanden och friluftsliv inom naturreservatet.

Föreskrifterna utgör inte hinder för normalt underhåll av vägar, elledningar, teleledningar, stigar, vindskydd och eldstäder. Föreskrifterna utgör inte hinder för att preparera skidspår med motorfordon eller skapa promenadstråk med hjälp av snöskoter vid snötäckt mark efter upprättat avtal med reservatsförvaltaren.

Föreskrifterna utgör inte hinder för anläggande av gång- och cykelväg efter tillstånd från reservatsförvaltare eller kommunekolog.

A. Föreskrifter enligt 7 kap. 5 § miljöbalken om inskränkningar i rätten att använda mark- och vattenområden

Utöver vad som gäller enligt andra författningar är det förbjudet att

1. avverka träd eller buskar, eller att ta bort eller upparbeta dött träd eller vindfalle, undantaget så kallade riskträd,
2. uppföra byggnad, brygga, bro, mast, antenn, torn, campingplats, luft- eller markledning, stängsel, hägnad eller annan anläggning,
3. anlägga väg, stig eller parkeringsplats,
4. bedriva vattenverksamhet, som t.ex. att utföra skyddsdikning, underhållsdikning, vattenreglering eller leda bort vatten,
5. bedriva täkt, anordna upplag, borra, mejsla, måla, spränga, gräva, schakta, dämna, tippa, fylla ut, dika, dikesrensa, muddra, eller på annat sätt skada mark och block,
6. bedriva mineralutvinning,

7. använda eller sprida kemiska och biologiska bekämpningsmedel, kalk, gödselmedel eller växtnäringsämnen,
8. framföra motordrivet fordon annat än på väg som är avsedd för motorfordonstrafik. Undantag gäller för älgdragare eller liknande som behövs för uttransport av större vilt från området vid den jakt som är tillåten i naturreservatet. Uttransporten ska ske på så sätt att skador på mark och vegetation minimeras,
9. sätta upp tavla, plakat, affisch, skylt eller göra inskrift,
10. plantera in eller sätta ut växt- eller djurart,
11. upplåta mark för militära övningar.

B. Föreskrifter enligt 7 kap. 6 § miljöbalken om förpliktelser för ägare och innehavare av särskild rätt till fastighet att tåla visst intrång

För att tillgodose syftet med naturreservatet förpliktigas ägare och innehavare av särskild rätt till fastighet att tåla följande intrång.

1. Utmärkning av naturreservatets gränser enligt svensk standard (SIS 03 15 22) och Naturvårdsverkets anvisningar.
2. Uppsättning och underhåll av informationstavlor.
3. Anläggning och underhåll av parkeringsplatser, vindskydd, eldstad, rastplats och stigar enligt karta bilaga 4.
4. Genomförande av naturvårdsinriktade restaureringsåtgärder (av engångskaraktär) så som gallring vid örtrika sänkor och naturvårdsbränning enligt karta bilaga 4.
5. Genomförande av återkommande skötselåtgärder så som hävda inägomarker genom slåtter eller bete och underhållsröja vid kulturlämningar, enligt karta bilaga 4.
6. Undersökning och dokumentation av växt- och djurliv, andra naturförhållanden och friluftsliv.

C. Föreskrifter enligt 7 kap. 30 § miljöbalken om rätten att färdas och vistas inom naturreservatet samt om ordningen i övrigt inom naturreservatet

Utöver vad som gäller enligt andra författningar är det förbjudet att

1. framföra motordrivet fordon annat än på väg som är avsedd för motorfordonstrafik. Undantag gäller för snöskoter på frusen och ordentligt snötäckt mark längs den sträckning som är markerad på beslutskartan, bilaga 1,

2. ta ved eller göra upp eld annat än på anvisad eldningsplats. Endast egen medhavd ved eller ved från kommunens iordningställda vedförråd får användas,
3. bryta kvistar, fälla eller på annat sätt skada levande eller döda stående eller omkullfallna träd och buskar,
4. skada, plocka eller samla in växter och svampar. Bär-, matsvamp- och blomplockning för eget behov är dock tillåten, med undantag för fridlysta och rödlistade arter,
5. klättra i boträd, uppehålla sig nära rovfågelbo, lya eller gryt, samla in djur eller på annat sätt medvetet skada eller störa djurlivet,
6. medföra hund som inte är kopplad eller annat okopplat husdjur,
7. sätta upp tavla, plakat, affisch, skylt eller göra inskrift,
8. skada fast föremål eller ytbildning, så som att omlagra eller bortföra sten eller därmed jämförligt,
9. utan kommunens tillstånd använda området för organiserade tävlingar.

Föreskrifterna 1, 5 och 6 ovan utgör inte hinder för innehavare av särskild rätt i samband med den jakt som är tillåten i naturreservatet.

Ärendets handläggning

Området var föremål för naturreservatsutredning redan under år 2000. Förslaget till reservatsbeslut med tillhörande skötselplan som då togs fram skickades aldrig ut på remiss.

I och med att dokumentet ”Strategi för bildande av naturreservat i Gävle kommun” antogs av Kommunstyrelsen i november 2007 och att detta område pekades ut som ett av fem prioriterade för naturreservatsbildning satte utredningen fart igen under 2008. Strategin bygger till viss del på de lokala miljömålen som antogs av Kommunfullmäktige år 2005.

Ett dialogmöte anordnades i utredningens inledningsskede i april 2008. Inbjudan till mötet annonserades i dagspressen och även en riktad inbjudan till boende och fastighetsägare på Norrlandet gick ut. Ett 20-tal intresserade kom och lämnade värdefull information och synpunkter. Ett samrådsmöte genomfördes den 10 april 2013 i Utvalnäs Församlingshus med ett 30-tal deltagare.

Under 2011 utfördes en översiktlig inventering av områdets naturvärden av TaigaEkologerna på uppdrag av Gävle kommun. TaigaEkologerna har utifrån resultatet tagit fram ett förslag till skötselplan. Hösten 2012 fick Faunistica uppdraget att sammanställa alla handlingar och göra ett förslag till beslut med tillhörande skötselplan.

Området ägs av Gävle kommun.

Gävle kommun skickade ut ett förslag till beslut för samråd under tiden 11 mars-28 april 2013. 12 yttranden kom in. Här nedan redovisas synpunkterna i förkortad form samt de ändringar som gjorts i det reviderade förslaget.

Trafikverket har inget att erinra.

Skogsstyrelsen missade att skicka in ett yttrande, men meddelar per telefon den 30 april att de ställer sig positiva till reservatsbildningen.

Barn- och Ungdomsnämnden har inget att invända mot bildandet av det föreslagna reservatet.

Kultur- och Fritidsnämnden ställer sig positiva till bildandet av Tångbergets naturreservat.

Gästrike Räddningstjänst har ingenting att erinra under förutsättning att erforderliga säkerhetsåtgärder vidtas inför varje planerad naturvårdsbränning.

Gävle fågelklubb tillstyrker förslaget.

Norrlandets Byalag har inte hunnit sätta sig in i förslaget fullt ut under samrådstiden, men har inget att invända mot reservatsbildningen. Däremot tycker de att motiven för att bilda naturreservat på Tångberget är gångbart för hela Norrlandet och den enda skillnaden är att kommunen inte har något intresse av att exploatera Tångberget.

Gävle kommuns kommentar: Natur- och kulturvärdena på Tångberget är speciella ur ett Norrlandetsperspektiv och det är angeläget att skydda och bevara dessa för framtiden. Vid arbetet med att ta fram Översiktsplan för Norrlandet pekades alla områden med höga natur- och kulturvärden ut först och undantogs i princip som möjliga för förslag till exploatering.

Byggnads- och Miljönämnden och Tekniska nämnden föreslår två ändringar och ett tillägg i föreskrifterna:

- Föreskrift A.1 ändras så att det ska vara möjligt att ta bort vindfällan som kan utgöra en fara för allmänheten.
- Föreskrift C.5 ändras så att all trädklättring förbjuds, inte bara i botråd, eftersom det är svårt att avgöra vilka träd som fungerar som botråd.
- En föreskrift läggs till som förbjuder jakt i reservatet.

Gävle kommuns kommentar: Föreskrift A.1 ändras så att träd som utgör en fara för allmänheten undantas från bestämmelsen. Föreskrift C.5 ändras inte eftersom det bedöms som en tillräckligt sträng skrivning redan. Jaktförbud införs inte eftersom det inte behövs för att uppnå reservatsbildningens syften och då har kommunen inte rätt att införa det.

Gästrike Vatten AB önskar en mindre gränsjustering i norra respektive södra delen för att kunna anlägga och underhålla VA-ledning och pumpstation utanför reservatsområdet.

Gävle kommuns kommentar: Gränsjustering görs enligt önskemål.

Länsstyrelsen ställer sig mycket positiva till bildandet av Tångbergets naturreservat. De framför några förslag till förbättringar:

- Röjningsrester ska inte lämnas vid rikkärren utan tas ut från området.
- Tveksamt att ha bevarandemål om stort lövinslag i skötselområde två.
- Förekomsten av större vattensalamander borde framhåvas mer.
- Vid beskrivningen av Storkällsjön, lägg till att den troligen är kalkligotrof, har stora vattenståndsvariationer och att botten är täckt av kransalger av släktet Chara.
- Lista de kulturhistoriska värdena mer detaljerat i tabellen med prioriterade bevarandevärden.
- Både områdets naturvärden och kulturhistoria bör förklaras och synliggöras på informationstavlor som ska sättas upp.

Gävle kommuns kommentar: Mycket bra förslag till förbättringar som vi tar till oss och gör nödvändiga förändringar i dokumentet.

Sveriges Sportfiske- och fiskevårdsförbund skriver i ett yttrande att de driver ett projekt för att förbättra gäddornas rekryteringsområden. Åtgärder föreslås i Hamnen och en anmälan om vattenverksamhet kommer att lämnas in till länsstyrelsen under försommaren 2013 för återställande av sjöns vattennivå. Sportfiskarna hoppas att reservatsbildningen inte hindrar genomförandet av planerade åtgärder.

Gävle kommuns kommentar: Om inga andra naturvårds- eller friluftslivsintrössen påverkas negativt vid en höjning av Hamnens vattennivå innebär reservatsföreskrifterna inget hinder. En ansökan om tillstånd från reservatsföreskrifterna som inkluderar en detaljerad projekt- och konsekvensbeskrivning ska lämnas in och godkännas innan åtgärden kan genomföras.

Förbudet mot att avverka skog, utföra annan skogsvårdsåtgärd eller ta bort eller upparbeta dött träd eller vindfälle, medför att pågående markanvändning avsevärt försvåras inom berörd del av fastigheten. Gävle kommun avser därför att få berörd del av fastigheten värderad i syfte att ansöka om markåtkomstbidrag (50 % av marknadsvärdesminskningen som naturreservatsbeslutet kommer att medföra) hos Naturvårdsverket.

Skälen för Gävle kommuns beslut

Områdets höga naturvärden med en mångfald av naturtyper tillsammans med de kulturhistoriska lämningarna och höga rekreationsvärden ligger till grund för kommunens beslut att bilda naturreservat.

I "Strategi för bildande av naturreservat i Gävle kommun" är detta område ett av fem prioriterade områden för kommunal reservatsbildning fram till år 2010.

Tillämpliga bestämmelser

Enligt 1 kap. 1 § andra stycket miljöbalken ska densamma tillämpas så att bl.a. värdefulla natur- och kulturmiljöer skyddas och vårdas och den biologiska mångfalden bevaras.

Enligt 7 kap. 4 § första stycket miljöbalken får Gävle kommun förklara ett mark- eller vattenområde som naturreservat i syfte att bevara biologisk mångfald, vårda och bevara värdefulla naturmiljöer eller tillgodose behov av områden för friluftslivet.

I 7 kap. 5 § miljöbalken, första och andra styckena anges följande. I ett beslut om att bilda naturreservat skall skälen för beslutet anges. I beslutet skall också anges de inskränkningar i rätten att använda mark- och vattenområden som behövs för att uppnå syftet med reservatet. Enligt tredje stycket får Gävle kommun meddela beslut om nya inskränkningar eller nya skäl för naturreservat om det behövs för att uppnå syftet med skyddet.

Enligt 7 kap. 6 § miljöbalken får Gävle kommun förplikta ägare och innehavare av särskild rätt till fastighet att tåla visst intrång om det behövs för att tillgodose syftet med naturreservatet.

Enligt 7 kap. 30 § första stycket miljöbalken jämfört med 22 § första meningen förordningen om områdesskydd enligt miljöbalken m.m. får Gävle kommun meddela föreskrifter om rätten att färdas och vistas inom naturreservatet samt om ordningen i övrigt inom naturreservatet om det behövs för att tillgodose syftet med skyddet.

Kommunen skall enligt 3 § förordningen om områdesskydd enligt miljöbalken m.m. även fastställa en skötselplan för ett naturreservats långsiktiga vård.

Utredningen i ärendet

Beskrivning av området

Tångberget är ett 53,5 ha stort område som innehåller en mängd olika naturtyper allt i från hållmarkstallskog med klapperstensfält och fornlämningar till blandskog med inslag av örtrika sänkor och rikkärr, övergivna inägor och två små sjöar. Området är beläget ca 15 km nordost om Gävle i Utvalnäs på Norrlandet.

Beskrivning av prioriterade bevarandevärden

Behovet av lättillgängliga naturområden nära Gävle, och även lokalt på Norrlandet, är stort. Norrlandet har sedan gammalt stor betydelse som utflyktsmål för många gävlebor och i viss mån även för besökare utifrån.

Området har höga botaniska värden och intar värdeklass II, mycket högt naturvärde, i Länsstyrelsens rapport 1997:12, "Värdefull natur i Gävleborgs län". Hållmarkstallskogar och mager tallskog av lingon- och blåbärsristyp dominerar området, men här finns också två grunda sjöar, Hamnen och Storkällsjön. Hamnen är till stor del igenvuxen av hög, tät vass medan Storkällsjön är helt öppen men mycket grund och stenig. I hela området förekommer små kärr där kalkrikt grundvatten påverkar växtligheten. Bland annat kan man hitta de sällsynta och intressanta växterna skogsknipprot, tvåblad, sårläka, smalfräken, hårstarr, loppstarr och slankstarr. I de största rikkärren växer också kärrknipprot, gräsull och en ganska riklig förekomst av ängsstarr.

Inom hällmarkstallskogen finns en del spår av att området har brunnit ett flertal gånger.

Knutet till de gamla tallarna i området, vissa är mer än 400 år, finns talticka, motaggsvamp, skrovlig taggvamp, talltaggvamp, garnlav och halmgul örnlav. Kläckningshål efter reliktböck syns på flertalet tallar.

I Storkällsjön finns större vattensalamander konstaterad från våren 2008. Här finns även blodigel.

Andra sakförhållanden av betydelse för beslutet

I dag är stora delar av Norrlandet bebyggt med bostäder, både permanent- och fritidsbebyggelse. I "Översiktsplan Norrlandet" från 2012 finns ett nytt bostadsområde utlagt direkt väster om reservatsutredningsområdet. Önskemål har funnits om att få bebygga delar av det södra reservatsutredningsområdet. Ett reservatsbeslut innebär att områdets status som naturmark säkras för framtiden.

Riksdagen har antagit 16 mål för miljö kvaliteten i Sverige. Beslutet om bildande av Tångbergets naturreservat berör tre av dessa mål:

- **Levande skogar** Skogens och skogsmarkens värde för biologisk produktion skall skyddas samtidigt som den biologiska mångfalden bevaras samt kulturmiljövärden och sociala värden värnas.
- **Myllrande våtmarker** Våtmarkernas ekologiska och vattenhushållande funktion i landskapet skall bibehållas och värdefulla våtmarker bevaras för framtiden.
- **Levande sjöar och vattendrag** Sjöar och vattendrag skall vara ekologiskt hållbara och deras variationsrika livsmiljöer skall bevaras. Naturlig produktionsförmåga, biologisk mångfald, kulturmiljövärden samt landskapets ekologiska och vattenhushållande funktion skall bevaras, samtidigt som förutsättningar för friluftsliv värnas.

De nationella miljömålen har brutits ner till både regionala och lokala miljömål.

Gävle kommun antog 2005 lokala miljömål. I oktober 2011 tog Kommunfullmäktige beslut om att de lokala miljömålen från 2005 fortsätter att gälla fram till dess att ett nytt miljöstrategiskt program antagits. Inom miljömålen Levande Skogar, Myllrande våtmarker och Levande sjöar och vattendrag är ett av delmålen att år 2010 ska minst ett nytt skogsområde, ett vattenområde respektive ett våtmarksområde ha skyddats långsiktigt. Bildandet av Tångbergets naturreservat bidrar till att uppfylla samtliga dessa delmål.

Naturreservatet strider ej mot gällande planer. I Översiktsplan Norrlandet pekats området ut som utredningsområde för naturreservat. Föreslaget naturreservat går helt i linje med översiktsplanens föreslagna intentioner.

Inom området finns en våtmark som är utpekad i Länsstyrelsens våtmarksinventering för dess botaniska värden med klass 2 på en fyrgradig skala.



Ett mindre område är utpekad som sumpskog med högsta värde (klass 1) i Skogsstyrelsens inventering.

5,6 ha är utpekad som nyckelbiotop i kommunens skogsbruksplan och 4,5 ha som område med naturvärde.

Inom området finns ett flertal registrerade fornlämningar. De består mestadels av gravhögar, men även en hamnanläggning och en delvis stensatt färdväg.

Gävle kommuns bedömning och intresseprövning

Bedömning

Gävle kommun bedömer att skogsbruk, andra arbetsföretag eller anläggningar ej går att förena med bevarande av områdets värden. Området är av stort värde för bevarande av den biologiska mångfalden. Det är därför enligt kommunens bedömning ett område som i enlighet med 1 kap. 1 § miljöbalken bör skyddas som naturreservat enligt 7 kap. 4 § miljöbalken. Att så sker bedöms vara förenligt med en från allmän synpunkt lämplig användning av mark- och vattenområdena enligt 3 och 4 kap. miljöbalken.

I "Översiktplan Norrlandet" pekas området ut för naturreservatsutredning. Kommunen bedömer därför att bildandet av naturreservatet överensstämmer med intentionerna i översiktsplanen.

Gävle kommun bedömer att de positiva effekterna för den biologiska mångfalden och för allmänheten är så stora att de överväger de negativa effekterna som kan uppstå för allmänheten och för berörda fastighets- och sakägare.

Gävle kommun bedömer att tältning, cykling och ridning ska vara tillåtet i naturreservatet. Om någon av dessa aktiviteter skulle visa sig ha negativ påverkan på området kan den bedömningen dock komma att ändras.

Närboende har påtalat att man bör kunna åka med skoter genom naturreservatet för att nå skoterleder bortom området. Kommunen bedömer att körning med snöskoter längs den på beslutskartan (bilaga 1) markerade sträckningen inte kommer att motverka syftena med naturreservatet så länge skoterkörning bara sker på frusen och ordentligt snötäckt mark. Om skoterkörning sker i strid med föreskrifterna, t.ex. utanför den markerade sträckningen eller då marken inte är frusen och ordentligt snötäckt så att markskador uppstår, så kan kommunen komma att helt förbjuda skoteråkning i naturreservatet.

Enligt Gävle kommuns mening är föreskrifterna anpassade till naturreservatets syfte och bevarandevärdena i området.

Intresseprövning

I reservatsbildningsprocessen ingår som en del att i alla frågor göra en avvägning mellan enskilda och allmänna intressen med den utgångspunkten att det ska finnas en rimlig balans mellan de värden som ska skyddas genom förbudet/inskränkningen, och den belastning som förbudet/inskränkningen har för den enskilde. Gävle kommun menar att den avgränsning av naturreservatet och de inskränkningar som gjorts i rätten att använda mark- och vattenområ-

den är nödvändiga, och att de inte går längre än vad som krävs för att uppnå syftet med naturreservatet. Gävle kommun har beaktat proportionalitetsprincipen.

Vid avvägning enligt 7 kap. 25 § miljöbalken har Gävle kommun funnit att föreskrifterna inte går längre än vad som krävs för att syftet med naturreservatet ska tillgodoses.

Upplysningar

Gävle kommun kan med stöd av 7 kap. 7 § andra stycket miljöbalken medge dispens från meddelade föreskrifter om det finns särskilda skäl och om det är förenligt med förbudets eller föreskriftens syfte (7 kap. 26 § miljöbalken). Enligt 7 kap. 7 § sista stycket miljöbalken gäller att beslut om dispens får meddelas endast om intrånget i naturvärdet kompenseras i skälig utsträckning på naturreservatet eller på något annat område.

Gävle kommun ska bedriva tillsyn över naturreservatet. I tillsynen ingår att tillse att reservatsföreskrifterna följs.

Av 29 kap. 2 och 2 a §§ miljöbalken följer bland annat att det kan medföra straffansvar att orsaka skada i eller bryta mot föreskrift som meddelats för ett naturreservat.

Har någon vidtagit åtgärd i strid mot meddelad föreskrift, kan Gävle kommun enligt 26 kap. 9 och 14 §§ miljöbalken vid vite förelägga om rättelse.

Eftersom naturreservatet syftar till att bevara biologisk mångfald ska eventuella vindfällan och stormskadad skog lämnas. Bestämmelserna i 5, 6 och 10 §§ skogsvårdslagen (1979:429) ska inte tillämpas inom naturreservatet.

Hur man överklagar

Detta beslut kan överklagas hos Länsstyrelsen Gävleborg, se bilaga 7 om hur man överklagar.

Beslut i ärendet har fattats av Kommunstyrelsen i Gävle. I den slutliga handläggningen har markförvaltaren Sven-Olof Gustafsson och kommunekolog Maria Lind deltagit, varav den sistnämnda har varit föredragande.

Petter Jonegård
Planchef
Samhällsbyggnad Gävle

Maria Lind
Kommunekolog
Samhällsbyggnad Gävle



Bilagor:

1. Beslutskarta
2. Översiktskarta
3. Skötselplan
4. Föreskriftskarta
5. Brytpunktskarta och teknisk beskrivning
6. Sändlista
7. Hur man överklagar

Tångbergets naturreservat - Beslutskarta






Bakgrundskarta: Fastighetskartan

Gränsen är inmätt i fält.
Centrumkoordinater X: 195661 Y: 6738240
(SWEREF99_16_30)

1:8 000

0 250 500 meter

-  Gräns för naturreservatet
-  Fastighetsgränser
-  Skoterled

Tångbergets naturreservat - Översiktskarta





Bakgrundskarta: Översiktskartan

1:100 000

0 2,5 5 km

Centrumkoordinater X: 195661 Y: 6738240
(SWEREF99_16_30)

-  Tångbergets naturreservat
-  Befintliga naturreservat

Förslag till skötselplan

Dnr 08BMN170
2013-05-20

SKÖTSELPLAN FÖR TÅNGBERGETS NATURRESERVAT

1. BESKRIVNINGSEDEL

1.1 Administrativa data

Objektnamn	Tångbergets naturreservat
NVR-id	21-2040330
Län	Gävleborgs län
Kommun	Gävle kommun
Arealer:	Total areal 53,5 ha Därav landareal 53,5 ha Produktiv skogsmark ca 48 ha
Naturtyper landareal (enligt Metrias naturtypskartering KNAS):	Tallskog 25,7 ha Granskog 6,2 ha Barrblandskog 11,1 ha Barrsumpskog 0,4 ha Lövblandad barrskog 3,2 ha Triviallövskog 0,5 ha Lövsumpskog 0,2 ha Yngre skogar inklusive hygge 0,2 ha Skogliga impediment 2,6 ha Våtmark 1,3 ha Övrig öppen mark 1,1 ha Exploaterad mark 0,1 ha Sjöar och vattendrag 0,9 ha
Prioriterade bevarandevärden: Markslag	Skog, sjö, våtmark
Naturtyper	Hällmarkstallskog, örtrik barrskog, tjärn, rikkärr
Strukturer	Död ved, gamla träd, kulturhistoriska spår
Arter	<u>Svampar</u> Talltaggsvamp, <i>Bankera fuligineoalba</i> (NT) Skrovlig taggsvamp, <i>Sacradon scabrosus</i> (NT) Motaggsvamp, <i>Sacradon squamosus</i> (NT) Tallticka, <i>Phellinus pini</i> (NT) Kötticka, <i>Leptoporus mollis</i> (NT)

	<p>Rödgul trumpetsvamp, <i>Cantharellus aurora</i> (S)</p> <p><u>Lavar</u></p> <p>Garnlav, <i>Alectoria sarmentosa</i> (NT)</p> <p>Halmgul örnlav, <i>Ochrolechia alboflavescens</i> (NT)</p> <p><u>Mossor</u></p> <p>Kärrkammosa, <i>Helodium blandowii</i> (S)</p> <p><u>Kärlväxter</u></p> <p>Knärot, <i>Goodyera repens</i> (NT)</p> <p>Ängsstarr, <i>Carex hostiana</i> (NT)</p> <p>Loppstarr, <i>Carex pulicaris</i> (VU)</p> <p>Skogsknipprot, <i>Epipactis helleborine</i> (S)</p> <p>Gräsull, <i>Eriophorum latifolium</i> (S)</p> <p>Trolldruva, <i>Actea spicata</i> (S)</p> <p>Lundelm, <i>Elymus caninus</i> (S)</p> <p>Sårläka, <i>Sanicula europea</i> (S)</p> <p><u>Insekter</u></p> <p>Reliktbock, <i>Nothorhina punctata</i> (NT)</p> <p><u>Groddjur</u></p> <p>Större vattensalamander, <i>Triturus cristatus</i>* (S)</p> <p><u>Fåglar</u></p> <p>Nattskärna, <i>Caprimulgus europaeus</i>* (NT)</p> <p>Tjäder, <i>Tetrao urogallus</i>* och orre, <i>Tetrao tetrix</i>* har observerats i trakten</p>
Friluftsliv	Viktigt område för både närboende och besökare. Lättillgängligt med många stigar.
Kulturhistoriska värden	Gravfält, rösen, stensättningar, delvis stensatt väg med två stensatta broar, odlingsrösen, stenmurar, ängsladegrund, inägomark, stensatt källa.
Bebyggelse och anläggningar	Harkskärsvägen (med kommunalt huvudmannaskap) går genom området. Längs Harkskärsvägen finns en ledningsrätt för optokabel. På Tångberget finns ett vindskydd med eldstad.

NT = nära hotad, VU = sårbar enligt rödlistan 2010

S = signalart

* = Upptagen i EU:s art- och habitatdirektiv eller fågeldirektiv

1.2 Historisk och nuvarande mark- och vattenanvändning

Området har en lång historia av mänsklig verksamhet. Här finns flera stenrösen av rundade klapperstenar, belägna ca 10 – 15 m över havet. Det rör sig om gravar och odlingsrösen. Gravar och stensättningar anses ha haft en revirmarkerande funktion och anlades så att de var synliga från havet.

Utvalnäs har tidigare tillhört Testebo by och utgjort någon form av tillfällig bosättning likt fiskeläge eller fåbodbebyggelse. En karta från början av 1700-talet visar att mark intill dagens Fiskare Normans väg varit brukad och inhägnad med gärdesgård. Senare brukades även den anslutande marken norr där-om, allt eftersom landhöjningen skapade ny lämplig odlingsmark. Bebyggelsen utvecklades och inägor togs även upp på gynnsamma jordarter i skogsmarken



vilket visas i en karta från 1876. I dag återstår en mindre del av de tidigare brukade jordarna som öppen mark men spår av forna inägor syns här och var i form av stenmurar, stengrunder till ängslador och diken. En gammal körväg som leder till den forna inägan i skogen invid Tångberget används i dag som stig.

Den grunda och vassrika sjön som kallas Hamnen var tidigare en skyddad havsvik som utgjorde en viktig hamn för befolkningen i Utvalnäs. I Riksantikvarieämbetets revideringsinventering från 1998 finns bl.a. uppgifter om ett upphittat mynt från 1600-talet och en spik som lär härröra från ett båtbyggeri. Sjön har varit förbunden med havet genom en ränna där början på Rännavägen finns i dag. På södra sidan om Storkällsjön finns en stensatt källa som troligtvis har gett namn åt sjön.

Skogsbruk har bedrivits i större delen av området, men de senaste skogsbruksåtgärderna gjordes för många decennier sedan. Troligen har skogen nyttjats för skogsbete och varit mer gles och luckig vilket den rika ört- och gräsvegetationen tillsammans med inslaget av enar tyder på. Norrlandets jaktklubb har ett jaktarrende som sträcker sig över hela Norrlandet från Lindbacka i väster ända fram till Harkskärsvägen vilket inkluderar delar av Tångbergets naturreservat.

1.3 Områdets bevarandevärden

1.3.1 Biologiska bevarandevärden

På Tångberget växer en gles, olikåldrig hållmarkstallskog med naturvårdsintrassanta arter som talticka, garnlav och halmgul örnlav. Sällsynta svampar som talltaggsvamp, skrovlig taggsvamp och motaggsvamp vittnar om att hållmarkerna inte påverkats av skogsbruk i någon större omfattning. I sluttningarna ned mot havet växer en mager tallskog av lingon- och blåbärstyp. Åldern på skogen ligger runt 100 år men det finns ett antal gammeltallar på 300-400 år liksom några torrakor, hålträd och enstaka brandljud. I den annars torra och magra tallskogen finns små örtrika sänkor insprängda. Här kan man finna orkidéerna skogsknipprot och tvåblad och en del andra växter som indikerar kalkpåverkan i marken så som smalfräken, knägräs, hårstarr, loppstarr, slankstarr och sårläka.

Mellan Tångberget och Utvalnäs tränger kalkhaltigt grundvatten fram och bildar två grunda sjöar av helt olika karaktär. Storkällsjön är en näringsfattig sjö som är helt öppen och med steniga stränder. Botten täcks av kransalger av släktet Chara och i sjön finns större vattensalamander och blodigel. Sjön Hamnen är en tidigare havsvik som nu är en näringsrik sjö med dyiga, sankt stränder och till större delen igenvuxen av hög tät vass. Runt båda sjöarna finns en del små kalkpåverkade kärksamhällen, en del öppna och andra bevuxna med klibbal.

Det finns två partier med gräsmarksvegetation i området på forna inägor med åker- och ängsmark. Den ena f.d. inägan är belägen intill slättsjön Hamnen och den andra ligger på sandavlagringarna söder om Tångberget. På den senaste hålls marken öppen av boende i Utvalnäs och används som viltåker.

Områdets rika variation av biotoper gör att många arter med olika miljökrav ryms. I hällmarkstallskogen finner bland annat rödstjärten sin häckningsplats. Rödstjärten var förr en vanlig fågel men har nu minskat i antal. En annan fågel som observerats i området och som inte heller är så vanlig, är den hålhäckande skogsduvan. Under ljusa försommarnätter kan nattskärrans spel höras över hällarna.

I solbelysta gammeltallar förekommer den hotklassade reliktbocken, en liten långhorning vars larver lever i tallbarken.

1.3.2 Kulturhistoriska bevarandevärden

I området finns ett flertal kulturhistoriska lämningar som är registrerade av Riksantikvarieämbetet. Det handlar om fasta fornlämningar i form av gravfält, stensättningar och rösen från brons- och järnåldern, delvis stensatt väg med två enklare stensatta broar m m. Andra kulturhistoriska lämningar i området är gammal åkermark, röjningsrösen, husgrund och stenmurar.

I sjön Hamnen har det funnits en hamnanläggning, men av den syns inga spår idag. Hamnen har haft förbindelse med havet via en ränna eller smal sänka. I närheten av Hamnen har hittats ett mynt från 1600-talet och en spik som troligen kommer från ett båtbyggeri. På södra sidan om Storkällsjön finns en stenbelagd källa som troligtvis har gett namn åt sjön.

1.3.3 Geovetenskapliga bevarandevärden

Området har en höjdskillnad på ca 18 m och sluttar mot havet i öster. Högsta punkten utgörs av Tångberget med tre större knallar av berg i dagen och ett mindre klapperstensfält som minner om forna tiders strandlinje.

Områdets berggrund består främst av sedimentgnejs och förutom de kalspolade partierna är berggrunden till största delen överlagrad med normalblockigt morängrus med ett inslag av kalk. En trolig förklaring till kalkpåverkan i området är att grundvatten som runnit genom den kalkhaltiga moränen pressas upp till markytan i låglänta partier och ger upphov till en kalkgynnad vegetation. Rikedomen på kalk är i sig geovetenskapligt intressant.

1.3.4 Bevarandevärden för friluftsliv

Området är mycket väl lämpat för friluftsliv.

Området har goda pedagogiska förutsättningar i och med den variationsrika naturen och de kulturhistoriska lämningarna. I området kan olika strukturer studeras och därmed ge ökad förståelse för såväl ekologiska som geologiska processer, exempelvis två olika typer av sötvattensjöar, landhöjning, geomorfologins och topografins inverkan på hydrologi och ekologi samt kulturlandskapets framväxt med de naturgeografiska förutsättningarna.

Området är lättillgängligt. Det finns möjlighet att ta sig till Tångberget med både bil och buss. Cykelvägen som går mellan Gävle och Bönan planeras att förlängas ut till Harkskär vilket skulle gagna besökare till området. Även sjövägen är det möjligt att ta sig till området genom att förtöja vid Ångbåtsbryggan i Utvalnäs och ta en promenad uppför backen. Genom området löper flera stigar



och ett vindskydd med eldstad är uppfört intill klapperstensfältet och ett större järnåldersröse, vilket visar på att området är väl känt och besöks flitigt.

1.4 Källförteckning

Litteratur

Gävle kommuns lokala miljömål, 2005, Gävle kommun

Strategi för bildande av naturreservat i Gävle kommun, 2007, Gävle kommun

Översiktsplan för Norrlandet, 2012, Gävle kommun

Värdefull natur i Gävleborg, 1997, Länsstyrelsen Gävleborg

Utkast beslut och skötselplan, 2000, Gävle kommun opubl.

Lundqvist, R. & Hermansson, J. 2011. Naturvärdesinventering av skogsområde, Utvalnäs. Gävle kommun.

Åberg, C., Ståhl, P. Jansson, S., Sjöberg, G. 1998. Stadens natur, Skriftserien Natur & Kultur i Gävle.

Rödlistade arter i Sverige 2010, Artdatabanken

Gävleborgs Botaniska Sällskap, artdata t o m 2009

Artportalen, www.artportalen.se

Riksantikvarieämbetets fornsöksregister, www.fmis.raa.se

2. PLANDEL

2. 1. Skötselområden med bevarandemål och åtgärder

Naturreservatet är indelat i sex skötselområden, vilka utgår från den skötsel som ska genomföras. Skötselområdena är:

- 1: Hällmarkstallskog med fri utveckling
- 2: Tallskog med örtrika sänkor med viss skötsel
- 3: Sjöar och våtmarker med i huvudsak fri utveckling
- 4: Gräsmarker som hålls öppna med slätter
- 5: Kulturlämningar
- 6: Gränser, information och friluftsliv

Skötselplanens skötselområde 1: Hällmarkstallskog med fri utveckling 7,2 ha

Området har fyra delområden som domineras av hällmarkstallskog och som inte påverkats av skogsbruk i någon större omfattning. Här finns många äldre tallar och en provborrning 2011 gav åldrar upp till ca 400 år, troligen finns det individer som är ännu äldre. Det finns en del tallar och stubbar med brandljud, men inte särskilt mycket död ved. Svampar som bildar mykorrhiza med tall och som har svårt att överleva en avverkning är funna i området: motaggsvamp, talltaggsvamp och skrovlig taggsvamp. Talticka och spår av reliktböck är också funna.

Målbild

Trädskiktet utgörs främst av tall med varierande ålder, varav ett flertal innehar en ålder som överstiger 200-300 år. Det finns hålträd; stående och liggande död ved.

Det är gynnsamt tillstånd när följande bevarandemål är uppnådda:

- Skogen är flerskiktad och har karaktär av naturskog.
- Det finns tallar äldre än 200 år.
- Död ved förekommer i för naturtypen normal omfattning.

Skötselåtgärder:

Inga åtgärder är planerade i skötselområdet.

Skötselplanens skötselområde 2: Tallskog med örtrika sänkor med viss skötsel 41,3 ha

En stor del av reservatet består av tallskogar av torr till frisk ristyp som använts för skogsbruk. Resultatet är en likåldrig skog med avsaknad av död ved. Det finns en del äldre träd, troligen kvarlämnade som fröträd vid senaste avverkningen i början av förra seklet. De senaste decennierna har inga skogsbruksåtgärder utförts. I svackor i terrängen där kalkrikt grundvatten tränger fram bildas örtrika sänkor där växter som skogsknipprot, tvåblad, smalfräken, knägräs, hårstarr, loppstarr, slankstarr och sårlåka trivs.

Målbild

Trädskiktet utgörs av tall med inslag av gran. Lövträdsinslag gynnas liksom en mer spridd åldersfördelning. Mängden stående och liggande död ved ska på

naturlig väg öka, men kan även med fördel skapas vid skötselåtgärd. Den ljuskrävande floran i de örtrika sänkorna ska ha goda förutsättningar genom att beskuggande vegetation gallras med jämna mellanrum. En del av skötselområdet ska brinna med ett intervall av 50-100 år för att skapa en naturlig dynamik och gynna brandberoende arter. Detta görs med så kallad naturvårdsbränning, en noga kontrollerad brand som görs i naturvårdssyfte för att efterlikna en naturlig skogsbrand. Det finns väl beprövade metoder som används av kommuner, skogsbolag och länsstyrelser.

Det är gynnsamt tillstånd när följande bevarandemål är uppnådda:

- Området består av tall- och granskog som är flerskiktad och olikåldrig med ett visst lövinslag.
- Död ved förekommer i för naturtypen normal omfattning.
- Den ljuskrävande markfloran i de örtrika sänkorna får tillräckligt med ljus genom regelbundna gallringar.

Skötselåtgärder:

Vid behov utförs en lättare gallring vid de örtrika sänkorna för att den ljuskrävande floran ska gynnas. Död ved lämnas, både stående och liggande, men på ett sådant sätt att det inte missgynnar den ljuskrävande markfloran. Död ved kan även skapas genom ringbarkning av träd eller skapande av högstubbar. En utredning om områdets lämplighet för naturvårdsbränningar genomförs. Om området visar sig vara lämpligt upprättas en bränningsplan som förankras med Räddningstjänsten, Länsstyrelsen, Skogsstyrelsen och närboende.

Skötselplanens skötselområde 3: Sjöar och våtmarker med i huvudsak fri utveckling 4,3 ha

Öster om Harkskärsvägen finns två mindre sjöar av olika karaktär. Storkällsjön är troligen en kalkligotrof brunvattensjö och Hamnen är en eutrof slätt-sjö som tidigare varit en havsvik. Sjön Hamnen är till större delen igenvuxen av hög tät vass medan Storkällsjön är helt öppen men mycket grund och stenig och utsatt för stora naturliga vattenståndsvariationer. Storkällsjöns botten täcks av kransalger av släktet Chara och i sjön finns större vattensalamander och blodigel. Runt båda sjöarna finns lokalt små kalkpåverkade kärrsamhällen, en del öppna och andra bevuxna med klibbal. I de största rikkärren växer också kärrknipprot, gräsull och en ganska riklig förekomst av ängsstarr.

Hamnen är utpekad av Sveriges Sportfiske- och Fiskevårdsförbund som ett objekt med goda förutsättningar att restaurera för att skapa ett gäddleksområde. Om en utredning visar att åtgärder för att gynna gäddlek inte motverkar andra natur-, kultur- eller friluftslivsintressen i området så ska det vara möjligt att göra dessa.

Målbild

Sjöarna och våtmarkernas utveckling styrs av naturliga processer. Klibbalkären runt Hamnen utvecklas mot naturskog med gott om död ved och har ett litet inslag av gran. Rikkärret vid korsningen Harkskärsvägen/Utvalnsvägen i södra delen av reservatet har ett glest trädsikt och beskuggningen av markfloran är begränsad.

Det är gynnsamt tillstånd när följande bevarandemål är uppnådda:

- Rikkärret är endast bevuxet med enstaka träd och buskar.
- Sjöarnas hydrologi påverkas endast av naturliga processer.
- Klubbaskogen innehåller mycket död ved och utvecklar socklar.

Skötselåtgärder:

Vid behov röjs uppkommande granar i klubbaskogen och lättare gallring utförs vid rikkärren för att markfloran ska få tillräckligt med ljus. Det avverkad tas bort från området.

Skötselplanens skötselområde 4: Gräsmarker som hålls öppna med slätter 0,8 ha

Det finns två partier med gräsmarksvegetation i området som är forna inägor med åker- och ängsmark. Den ena f.d. inägan är belägen intill slättsjön Hamnen och den andra, Majas intaga, ligger på sandavlagringarna söder om Tångberget. Marken vid Hamnen har både dikats och gödslats och är nu bevuxen med tuvtåtel, brännässlor, hallon och åkertistel. Inägan vid Tångberget har troligen använts för vallodling. Ett djupt, troligen handgrävt, dike löper genom den östra delen av gräsmarken. Marken hålls öppen av boende i Utvalnäs och används som viltåker. Gran håller på att vandra in på den öppna marken och ett par grövre aspar växer i väster intill en grund från en ängslada.

Målbild

De forna inägomarkerna ska bevaras som öppna ängsmarker med ett välutvecklat skogsbryn runt om.

Det är gynnsamt tillstånd när följande bevarandemål är uppnådda:

- Gräsmarken är hävdad och fri från igenväxande vegetation.

Skötselåtgärder:

Gräsmarkerna hålls öppna genom att slås med skärande redskap i slutet av sommaren, helst varje år, men minst vart tredje år. Det slagna ska transporteras ut ur reservatet. Skogsbrynen ses över vart tionde år med målet att främja buskar och lövträd.

Skötselplanens skötselområde 5: Kulturlämningar

I området finns fasta fornlämningar i form av gravfält, stensättningar och rösen från brons- och järnåldern, men även kulturhistoriska lämningar så som gammal åkermark, röjningsrösen, husgrund, stenmurar, delvis stensatt väg med två enklare stensatta broar. På södra sidan om Storkällsjön finns en stenbelagd källa som troligtvis har gett namn åt sjön.

Målbild

Lämningarna är bevarade och riskerar inte att skadas av växande träd eller rotvältor.

Det är gynnsamt tillstånd när följande bevarandemål är uppnådda:

- Kulturlämningarna är fria från buskar och träd.

Skötselåtgärder:

Odlingsrösen, stenmurar och ängsladegrunder hålls fria från sly, undantaget de odlingslandskapselement som redan ligger på beskogad mark. Övriga kulturlämningar hålls fria från uppväxande träd där dessa kan utgöra en risk för skada på lämningen, undantaget befintliga stora och gamla träd.

Skötselplanens skötselområde 6: Gränser, information och friluftsliv

Genom området löper flera stigar, en sittbänk finns vid Majas intaga och ett vindskydd med eldstad är uppfört intill klapperstensfältet uppe på Tångberget. Stigarna kan utnyttjas som stomme för en naturstig med stationer eller beskrivande skyltar.

En del av områdets stigsystem kan med fördel prepareras som skidspår vid tillräcklig snötillgång. Ett annat alternativ är att snön packas med hjälp av snöskoter för att hålla stigarna framkomliga för vandrare även under vintern.

Ambitionen ska vara att det finns tillgång till ved vid eldstaden.

Bevarandemål

- Naturreservatets gränser ska vara tydligt markerade.
- Tre väl underhållna informationsskyltar med beskrivning av reservatet ska finnas.
- Markerade stigar angivna på skötselkartan ska vara väl underhållna.
- Vindskydd, eldstad och rastplats markerade på skötselkartan ska vara väl underhållna.
- Parkeringsplatser ska finnas på platser som anges på skötselkartan.

Skötselåtgärder:

Naturreservatets gränser markeras i fält. Informationsskyltar sätts upp enligt skötselkartan och ses över årligen. Stigen som finns utmärkt på skötselkartan ledmarkeras med låga stolpar med orangemålad topp och röjs vid behov. Om behov av spänger finns längs stigarna ska sådana anläggas och hållas i väl underhållet skick. Befintligt vindskydd och eldstad ses över årligen och rustas vid behov. Vid rastplatsen ska det minst finnas en sittbänk i gott skick, men gärna ett bänkbord. För att minimera risken att fallande träd skadar besökare fälls riskträd omkull i riktning från stigar och anläggningar. Stående döda träd är en viktig resurs för den biologiska mångfalden och ska därför stå kvar om det är förenligt med friluftslivet.

Vintertid får skidspår och packning av snön på stigar göras enligt överenskommelse med reservatsförvaltaren.

3. Uppföljning

3.1 Uppföljning av skötselåtgärder

Gävle kommun ansvarar för årlig dokumentation av vilka åtgärder som genomförts och när de genomförts. Gävle kommun ansvarar för att uppföljning och utvärdering av genomförda skötselåtgärder sker.

3.2 Uppföljning av bevarandemål

Gävle kommun ansvarar för att uppföljning av bevarandemål genomförs vart 6:e år för:

- Gränsmarkering
- Informationsskyltar
- Parkeringsplatser och -skyltar
- Stigvisningsskyltar och stigmarkeringar
- Stigar, spänger
- Vindskydd, eldstad och rastplats

Gävle kommun ansvarar för att uppföljning av bevarandemålen genomförs vart 12:e år för:

- gräsmarker
- örtrika sänkor och rikkärr
- kulturlämningar

Gävle kommun ansvarar för att uppföljning av bevarandemålen genomförs vart 24:e år för:

- hällmarkstallskog
- tall- och granskog
- sjöar
- alkärr
- död ved.

Variabler och mått framgår av preciseringarna av bevarandemålen för respektive skötselområde.

4. Sammanfattning och prioritering av planerade skötselåtgärder

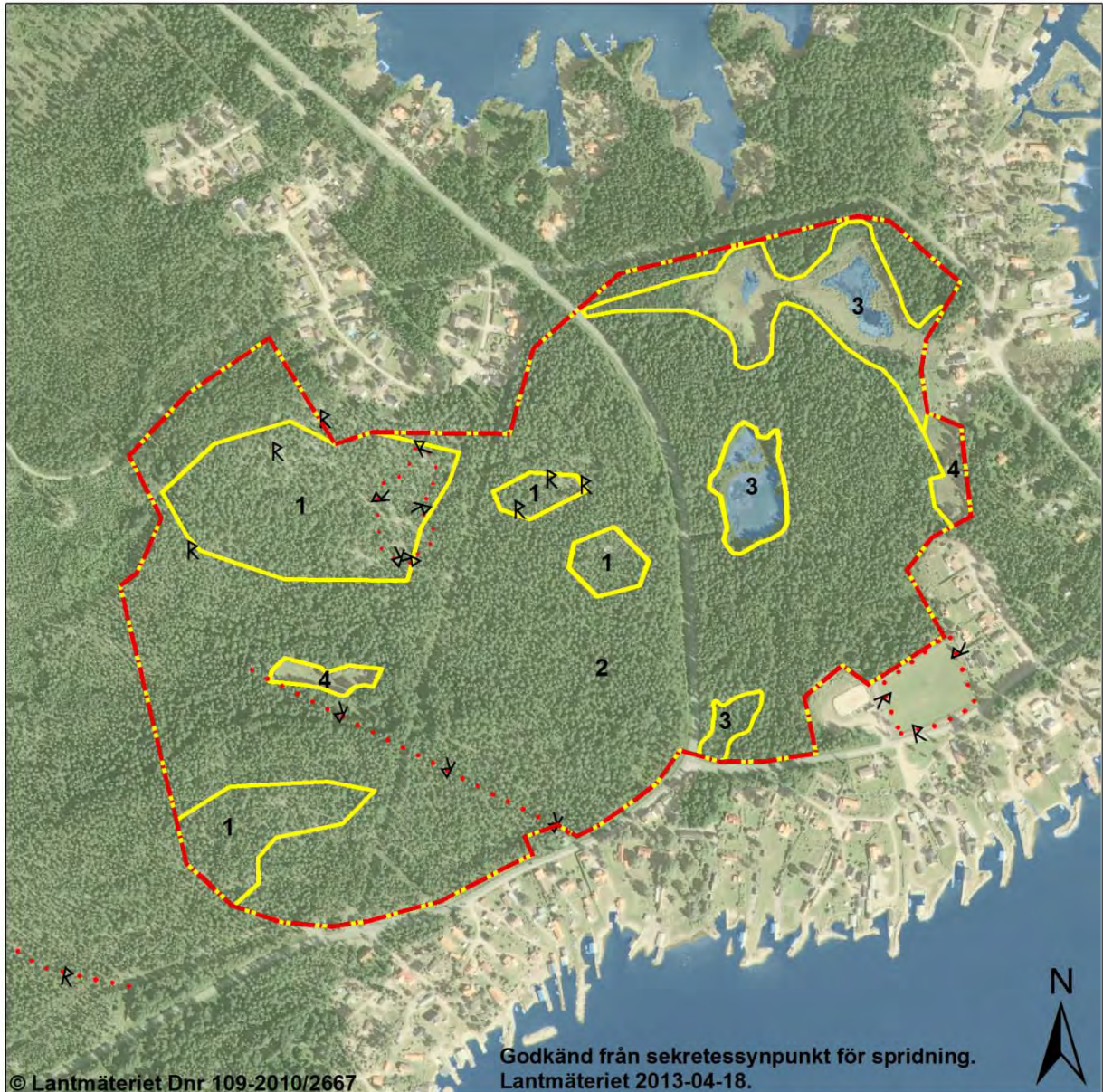
Skötselåtgärd	När	Var	Prioritering	Finansiering
Markering av reservatsgräns	Efter reservatsbeslut	Enligt brytpunktskarta	1	Kommunala medel
Uppsättning av informationsskyltar	Efter reservatsbeslut	Enligt skötselkarta	1	Kommunala medel
Anläggning av parkeringsplatser och uppsättning av parkeringsskyltar	Efter reservatsbeslut	Enligt skötselkarta	1	Kommunala medel
Stigvisningsmarkeringar och -skyltar	Efter reservatsbeslut	Enligt skötselkarta	1	Kommunala medel
Tillsyn och underhåll av stigar och spänger	Årligen	Enligt skötselkarta	1	Kommunala medel

Tillsyn och underhåll av skyltar, stigvisningsmarkeringar, rastplats, vindskydd och eldstad	Årligen	Enligt skötselkarta	1	Kommunala medel
Gallring vid örtrika sänkor och rikkärr	Vid behov	Skötselområde 2 och 3	2	Kommunala medel
Röjning av gran i alkärr	Vid behov	Skötselområde 3	2	Kommunala medel
Naturvårdsbränning	Enligt framtagna bränningsplan	Skötselområde 2	3	Kommunala medel
Hävd av gräsmarker	Minst vart 3:e år	Skötselområde 4	2	Kommunala medel
Röja uppväxande sly på kulturlämningar	Vid behov	Enligt skötselkarta	2	Kommunala medel
Uppföljning av bevarandemål för friluftsliv och information	Vart 6:e år	Hela reservatet	1	Kommunala medel
Uppföljning av bevarandemål för gräsmarker	Vart 12:e år	Skötselområde 4	2	Kommunala medel
Uppföljning av bevarandemål för kulturlämningar	Vart 12:e år	Skötselområde 5	2	Kommunala medel
Uppföljning av bevarandemål för örtrika sänkor och rikkärr	Vart 12:e år	Skötselområde 2 och 3	2	Kommunala medel
Uppföljning av bevarandemål för hällmarkstallskog, barrskog, sjöar, alkärr och död ved	Vart 24:e år	Skötselområde 1, 2 och 3	2	Kommunala medel

5. Revidering

Skötselplanen gäller tillsvidare men det kan vara lämpligt att göra en utvärdering och revidera den om ca 20 år.




Tångberget – Skötselkarta



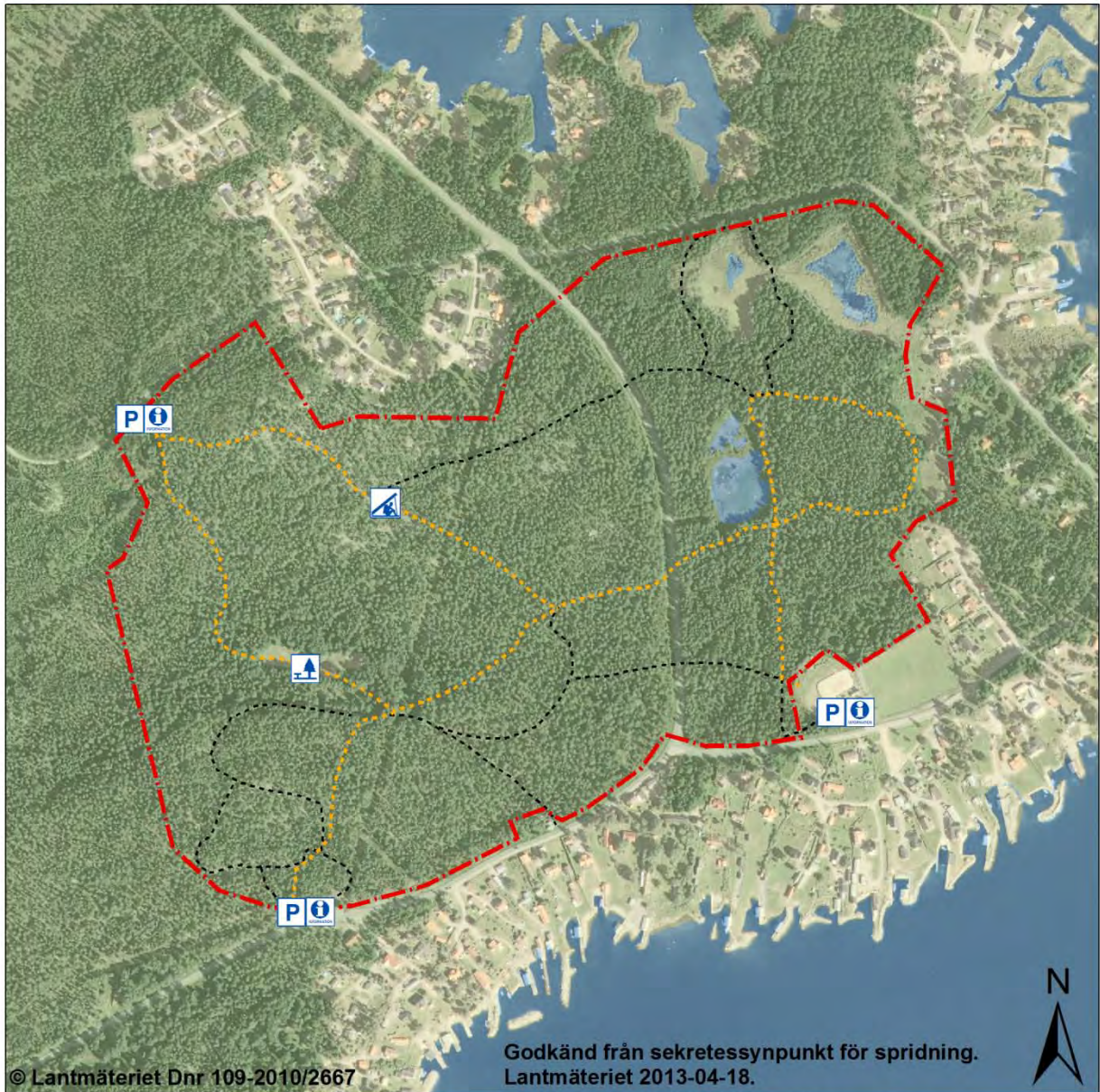
Bakgrundskarta: Ortofoto och
Fastighetskartans markdataskikt

Centrumkoordinater X: 195661 Y: 6738240
(SWEREF99_16_30)

1:8 000
0 250 500 meter

-  Gräns för naturreservatet
-  Skötselområden
-  Registrerad fornlämning

Tångberget – Skötselkarta anläggningar



Bakgrundskarta: Ortofoto och
Fastighetskartans markdataskikt

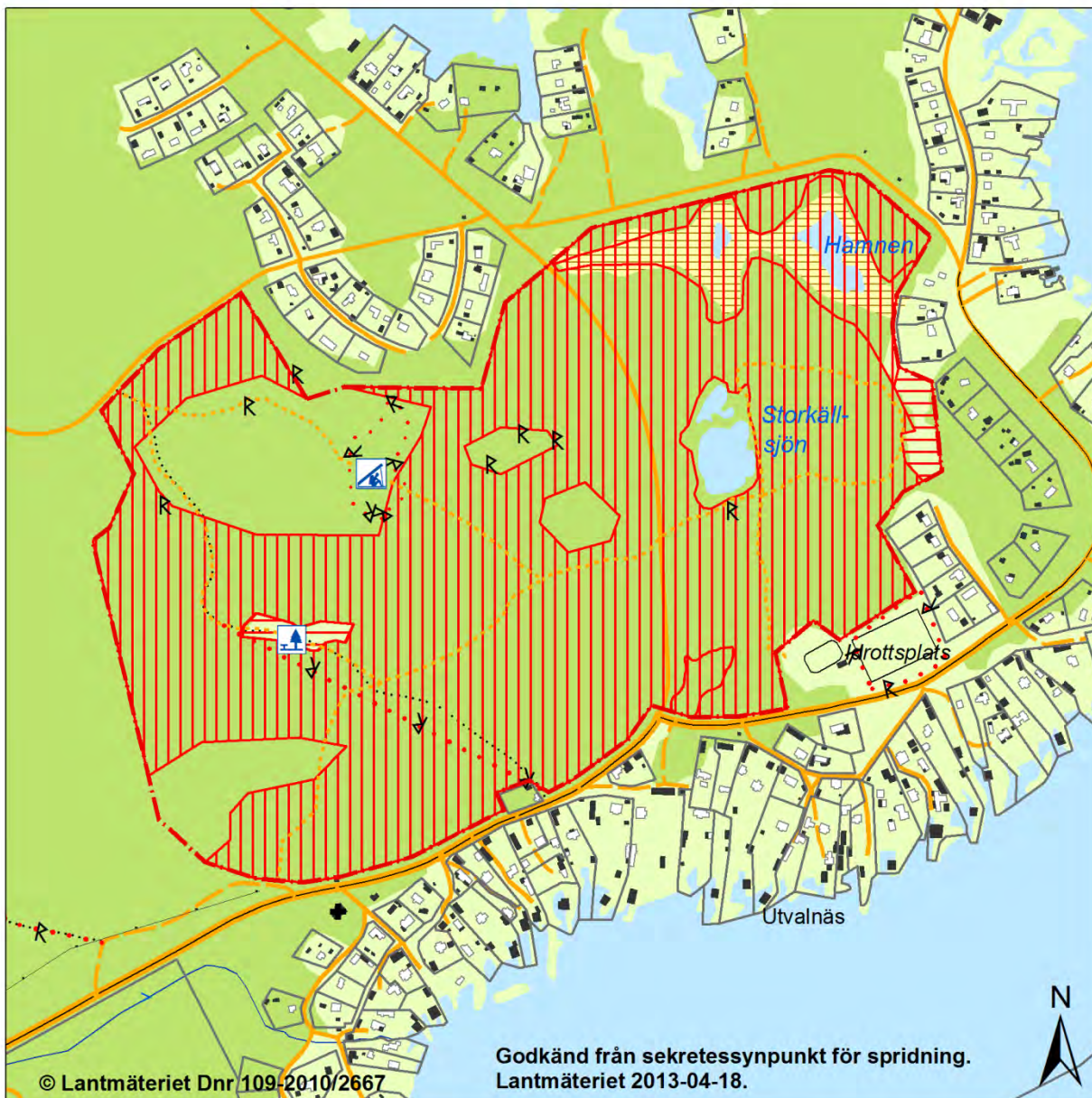
Centrumkoordinater X: 195661 Y: 6738240
(SWEREF99_16_30)

1:8 000

0 250 500 meter

- | | | | |
|---|---------------------------|---|---------------|
|  | Gräns för naturreservatet |  | Markerad stig |
|  | Informationsskylt |  | Övriga stigar |
|  | Vindskydd med eldstad | | |
|  | Rastplats | | |
|  | Parkering | | |

Tångberget – Föreskriftskarta



Bakgrundskarta: Fastighetskartan


1:8 000

0 250 500 meter

Gränsen är inmätt i fält.


Centrumkoordinater X: 195661 Y: 6738240
(SWEREF99_16_30)

Skötselaneläggningar enl föreskrift B3:

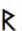
 Vindskydd med eldstad

 Rastplats

 Markerad stig

 Restaureringsåtgärder enl föreskrift B4

 Skötselåtgärder enl föreskrift B5

 Röjning vid kulturlämningar enl föreskrift B5



KARTA
2013-05-06
Ärende
Tångbergets naturreservat

Aktbilaga 5

Lars Krüger
lantmätningenjör

Skala: 1:4000
Koordinatsystem: Sweref 99 16:30

Gävlebukten

Lantmäterimyndigheten

i Gävle kommun

Sida 1 (2)
Aktbilaga 5

Brytpunktlista

2013-05-06

Registreringsdatum

.....

.....

Ärende

Tångbergets naturreservat

Gävle kommun

Gävleborgs län

Koordinatförteckning: Sweref 99 16:30

Punktnummer	X-Koordinat	Y-Koordinat
1	6738224,1	195170,1
2	6738238,8	195189,6
3	6738303,0	195218,3
4	6738376,5	195180,5
5	6738448,4	195247,8
6	6738514,0	195344,0
7	6738390,0	195421,0
8	6738404,1	195465,2
9	6738401,8	195625,0
10	6738502,4	195652,4
11	6738590,0	195753,6
12	6738657,4	196030,2
13	6738651,8	196068,5
14	6738579,5	196150,7
15	6738512,8	196111,4
16	6738477,0	196105,4
17	6738427,0	196112,9
18	6738410,6	196152,0
19	6738305,2	196163,5
20	6738281,2	196118,2
21	6738242,1	196088,9
22	6738164,5	196131,9
23	6738108,5	196044,1
24	6738130,6	196013,5
25	6738093,5	195969,1
26	6738027,9	195982,9
27	6738018,2	195923,8
28	6738017,6	195871,0
29	6738031,4	195823,8

30	6737991,6	195796,0
31	6737944,6	195731,7
32	6737930,5	195703,1
33	6737943,7	195681,1
34	6737929,7	195642,7
35	6737909,5	195651,2
36	6737854,0	195543,6
37	6737830,8	195458,9
38	6737824,6	195416,5
39	6737829,1	195360,7
40	6737848,4	195301,9
41	6737898,5	195247,6

Lars Krüger
lantmäteringenjör



Hur man överklagar

Dnr 08BMN170
2013-05-20

Maria Lind
Telefon 026-17 84 01
maria.lind@gavle.se

Om Ni vill överklaga detta beslut ska Ni göra det *skriftligen* hos **Länsstyrelsen Gävleborg**.

Brevet med överklagandet ska dock lämnas eller skickas till Gävle Kommun, 801 84 Gävle.

Skrivelsen med överklagandet måste ha kommit in till Gävle Kommun inom tre veckor från den dag Ni fick del av beslutet.

Om överklagandet kommer in för sent kan det inte tas upp till prövning.

Ni ska i överklagandet ange vilket beslut Ni överklagar, vilken ändring Ni vill ha och vilka skäl Ni har för ändringen.

Ange Ert namn samt skriv under överklagandet.

Vill Ni veta mera om hur man överklagar kan Ni ta kontakt med Gävle Kommun, telefon 026-17 80 00.

UPPLYSNINGAR

Länsstyrelsen prövar efter överklagande beslut av kommunen i frågor som rör bildande av naturreservat, utom frågor om ersättning, (19 kap 1 § miljöbalken).

Naturvårdsverket, Riksantikvarieämbetet, Skogsstyrelsen och Fiskeriverket får överklaga beslut om bildande av naturreservat (40 § förordningen om områdesskydd enligt miljöbalken m m).

Beslut om bildande av naturreservat får även överklagas av den som domen eller beslutet angår, om avgörandet har gått honom eller henne emot samt den myndighet, kommunala nämnd eller annan som enligt vad som är särskilt föreskrivet i balken eller i föreskrifter meddelade med stöd av balken har rätt att överklaga. Denna paragraf innebär inte någon inskränkning av rätten att överklaga enligt bestämmelser i rättegångsbalken (16 kap 12 § miljöbalken).