



Länsstyrelsen
Gävleborg

BESLUT
2009-04-07

1 (11)
Dnr 511-6920-06
61-214

Enheten för skydd av natur
Pernilla Hansson
026-17 11 62
pernilla.hansson@lansstyrelsen.se

Se sändlista

UTVIDGNING AV STORA KORPIMÄKI NATURRESERVAT

Beslut

Länsstyrelsen beslutar att utvidga Stora Korpimäki naturreservat och förklarar med stöd av 7 kap 4 § och 5 §§ miljöbalken (1998:808) det område som avgränsas på bifogad karta (bilaga 4) och med de gränser som slutligen märks ut i fält som naturreservat.

För att säkerställa syftet med naturreservatet i dess nya utformning förordnar Länsstyrelsen att nedan angivna föreskrifter samt vård- och förvaltningsbestämmelser ska gälla.

Med stöd av 3 § förordningen om områdesskydd enligt miljöbalken m.m. (1998:1252) fastställer Länsstyrelsen bifogad skötselplan (bilaga 1).

Detta är en utvidgning av Stora Korpimäki naturreservat samt en revidering av tidigare beslut beträffande Stora Korpimäki naturreservat. Detta beslut ersätter tidigare beslut och föreskrifter av den 2003-12-15 gällande Stora Korpimäki naturreservat. I och med att detta beslut vinner laga kraft upphör det tidigare beslutet med dnr 511-10792-01 att gälla.

Naturreservatets namn ska vara Stora Korpimäki naturreservat.

Uppgifter om naturreservatet

Benämning:	Stora Korpimäki naturreservat
RegDOS-id:	21-2001159
Kommun:	Ljusdals kommun
Karta:	Ekonomiska kartor 15E:6H, 7G och 7H

Lägesbeskrivning:	I Orsa Finnmark på gränsen till Jämtlands län ca 11 km SV om Tandsjöborg. Se bifogad översiktskarta (bilaga 3)
Centrumkoordinater (Rikets nät, RT 90):	X:6837058 Y:1434813
Gräns:	Se bifogad beslutskarta (bilaga 4), gränsen är markerad med den punktstreckade linjen.
Fastigheter och markägare:	Besparingsskogen 1:1, Finnberget 1:1 och Abborrsjöknoppen 1:1 ägs av Orsa besparingsskog. Tandsjö 7:19 ägs av staten genom naturvårdsverket.
Areal (från VIC Natur):	Total areal 1902 ha Därav landareal 1779 ha Sjö 123 ha Våtmark 427 ha Produktiv skogsmark 1197 ha
Förvaltare:	Länsstyrelsen
Friluftsliv	Området är av mycket stort intresse för friluftslivet.

Syftet med naturreservatet

Det övergripande syftet med naturreservatet är att bevara den biologiska mångfalden, att vårda och bevara den värdefulla naturmiljön i området och att tillgodose friluftslivets behov av områden. Mer preciserat är syftet med naturreservatet att:

- 1) Bevara ett brandpräglat borealt skogslandskap och således bevara processen brand, strukturer skapade av brand och arter gynnade eller knutna till brand.
- 2) Bevara de urskogsartade brandrefugiala miljöerna med dess arter d.v.s. grandominerad skog på St. Korpimäki samt på St. Digerbergets och Harjamäkis östsluttningar.
- 3) Bevara Mackaralammsmyran som utgör ett långsträckt kärrkomplex i förfjällsterräng med karaktäristiska flarkölar samt de arter som är knutna till våtmarkskomplexet.
- 4) Bevara ett vildmarksartat landskapsavsnitt med spår från gångna tiders mark- och vattenanvändning.

- 5) Friluftsliv som grundar sig på allemansrätten ska kunna bedrivas i reservatet. Besökare ska kunna uppleva områdets livsmiljöer, arter och kulturhistoria samt njuta av landskapsbilden och tystnaden.

Naturreservatet omfattar natur som ingår i det europeiska nätverket Natura 2000 som upprättats med ledning av direktiv från EU. Natura 2000 habitaterna: västlig taiga (9010), skogklädd myr (91D0), svagt välvda mossar, fattiga och intermediära kärr, och gungflyn (7140), aapamyrar (7310) och dystrofa sjöar och småvatten (3160) ska ha gynnsam bevarandestatus liksom följande arter vilka är upptagna på bilaga 1 i Fågeldirektivet (79/409/EEC): tjäder, orre, järpe, tretåig hackspett, gråspett och grönbena. Det ska eftersträvas att slät tallkapuschongbagge *Stephanopachys linearis*, och grov tallkapuschongbagge *Stephanopachys substriatus*, upptagna på bilaga 2 i Art- och Habitatdirektivet (92/43/EEC), ska uppträda i naturreservatet efter naturvårdsbränning.

Syftet nås genom att:

- Inget skogsbruk bedrivs i området.
- Exploateringar och arbetsföretag förhindras så att områdets orördhet bibehålls.
- Brand bibehålls som störningsfaktor genom naturvårdsbränning i delar av de talldominerade områdena.
- Vandringsleder och informationstavlor/informationsbroschyrer finns för att tillgängliggöra naturreservatet för friluftslivet.

Skälen för Länsstyrelsens beslut

Beskrivning av prioriterade bevarandevärden

Naturreservatet utgör idag det största sammanhängande skyddade naturskogsområdet i länet. I området finns värdefull barrnaturskog och ett stort kärrkomplex vilket utgör klass 1-objekt i våtmarksinventeringen samt tre större sjöar och ett flikigt sjö- och bäcksystem som mynnar i Oreälven. Vid naturskogsinventeringar har 22 rödlistade arter påträffats. Dessa är främst lavar och vedsvampar, vilket förklaras av att dessa organismgrupper särskilt eftersöktes. Däggdjur som kan påträffas i naturreservatet är bl.a. björn, älg, räv, hare och bäver. Exempel på fågelarter typiska för skogsmiljön och som har noterats vid Länsstyrelsens fältbesök är tjäder, tretåig hackspett (rödlistad i kategorin sårbar), gråspett, spillkråka, lavskrika (rödlistad i kategorin missgynnad), spurvuggla (rödlistad i kategorin missgynnad), och bergfink.

De delar som Stora Korpimäkis naturreservat utvidgas med ligger norr om det ursprungliga naturreservatet. Utvidgningen består av tre större områden samt ett mindre som tillsammans utgör 262 ha. Den norra slutningen av Stora

Digerberget är en av de tre större områdena och består av gammal naturskog. Här växer både flerskiktad tallskog och granskog med brandrefugial karaktär. De äldre träden är ofta mer än 300 år gamla. En annan del av utvidgning berör Mackaralammsmyrorna som är ett stort våtmarkskomplex i förfjällsterräng. I det nordvästra hörnet av naturreservatet ligger Oresjön med omgivande tallskogar. Utöver naturvärdena i tallskogen finns här även stora geologiska värden. Området består av ett flackt åsstråk med flera grunda, slingrande fossila strömfåror. Denna del har närmast karaktär av sandur.

I större delen av naturreservatet är skogen helt opåverkad av modernt skogsbruk. Undantaget är några mindre bestånd med ungskog kring Mackaralammsmyrorna. Efter dimensionsavverkning som ägde rum 1889-1901 och kolning från 1909 till mellankrigstiden har skogen fått stå helt orörd. Det finns dessutom delar som nästan inte alls är påverkade av äldre tiders skogsbruk.

I naturreservatet finns drygt 600 ha tallskog. Drygt hälften av denna består av flerskiktad tallskog där 200-250-åriga tallöverståndare förekommer allmänt. Den återstående knappa hälften av tallskogen är också flerskiktad men där är inslaget av flerhundraåriga tallar lägre. Död ved finns spritt i hela reservatet men är på de flesta håll lägre än i en opåverkad naturskog. Spår av den rödlistade reliktboken (kategorin missgynnad) har påträffats vid Länsstyrelsens naturskogsinventering på några träd vid sjön Trubbingen. Reliktbocken är beroende av gamla grova solexponerade tallar. Den rödlistade vedsvampen gräddporing (kategorin sårbar) som är beroende av gamla grova tallågor är spridda i tallområdena liksom dvärgbägarlav (kategorin missgynnad) som växer allmänt på grova solexponerade tallågor.

En grov, högvuxen och hänglavsrik ganska gles och luckig granskog växer på St. Digerbergets östsluttning. Dessa 57 hektar har mycket höga naturvärden. Här är kontinuiteten obruten av gamla träd (flera granar uppemot eller äldre än 300 år), grova lågor och torrträd. Nio naturvårdsintressanta vedsvampar, bl. a ostticka och lappticka har hittats i denna granskog. Lappticka (*Amylocystis lapponica*) (i rödlistekategorin missgynnad) är här funnen på 21 lågor vid en inventering 1992. Det kan vara länets rikaste lokal för lappticka. Förhållandena på berget Harjamäki liknar de på St. Digerberget. Skogen på St. Korpimäki domineras av lågvuxen gles granskog i åldern 250-300 år. Den klassades till högsta skyddsklass i urskogsinventeringen från 1982 och skyddades redan 1990 som naturreservat.

Brandpräglad tallskog som dominerar i naturreservatet, är att betrakta som en bristbiotop i regionen jämfört med de naturliga förutsättningarna. Den brandrefugiala miljön, urskogsartad granskog, har också mycket höga skyddsvärden. Storleken och frånvaron av hyggen ger området ett stort biologiskt värde.

Naturreservatet har även höga kulturhistoriska bevarandevärden i form av spår från äldre tiders skogsbruk, vattenbruk och annat nyttjande samt lämningar från en fäbodvall. Naturreservatets storlek och karaktär av norrländsk ”rörd” vildmark med länets högsta berg, vidsträckta skogar, myrar, sjöar, tjärnar och bäckar gör att området är lämpligt för vandring. Ett stigsystem har nyligen anlagts, huvudsakligen längs gamla stigar. Vandring eller skidåkning i landskapet erbjuder naturupplevelser, möten med kulturhistoria och möjligheter att njuta av tystnaden.

Andra sakförhållanden med betydelse för avgörandet att bilda naturreservat

Området behöver skyddas för att tillgodose behovet av orörda skogsområden och för att bevara skogslevande djur och växter. Utvidgningen av Stora Korpimäkis naturreservat bidrar därmed till att uppfylla miljömålet ”Levande skogar” delmål 1 och är ett bra exempel på den typ av områden som ska prioriteras enligt Länsstyrelsens och Skogsstyrelsens strategi för formellt skydd av skog i Gävleborgs län (Länsstyrelsens rapport 2006:19-21). Länsstyrelsen bedömer att naturreservat är den lämpligaste skyddsformen.

Området ligger inom flera trakter som i ”Strategi för formellt skydd av värdefulla skogar i Gävleborgs län” pekats ut som värdestrakt för olika skogstyper. ”Digerberget – Hamra” är värdestrakt för torr till frisk granskog och barrblandskog, ”Digerberget – Börningsberget” är värdestrakt för torr till frisk tallskog och ”Digerbergsområdet” är värdestrakt för torr till frisk lövskog och lövblandad skog.

Naturreservatet omfattar natur som ingår i det europeiska nätverket Natura 2000 som upprättats med ledning av direktiv från EU. Den nya gränsen kommer att sammanfalla med gränsen för Natura 2000-området Digerbergsområdet, SE 0630 072.

Hela naturreservatet ingår i ett område av riksintresse för friluftslivet, Orsa Finnmark. Mackaralammsmyrorna, Hornsjön och St. Korpimäki (det senare redan skyddat) ingår i riksintresse för naturvård; St. Korpimäki-Hornsjön-Mackaralammsmyrorna. Länsstyrelsen bedömer att det ligger i linje med riksintressena att skydda detta område.

I kommunens översiktsplan ingår naturreservatet i område för skogsbruk. Utvidgningen av naturreservatet överensstämmer således inte med kommunens översiktsplan. Kommunen har pekats ut de områden med höga naturvärden som var kända då översiktsplanen antogs. Vid detta tillfälle var inte de höga naturvärdena i detta område kända. Om områdets naturvärden hade varit kända hade området sannolikt varit utpekats som område för naturvård i översiktsplanen, i likhet med många andra områden av samma karaktär.

Länsstyrelsen gör därför bedömningen att naturreservatet inte motverkar intentionerna i översiktsplanen.

Myrarna i Mackaralammsmyrorna har bedömts till klass 1 i våtmarksinventeringen (ID-nr 15E7H03 och 15E7H04).

Föreskrifter för naturreservatet

Föreskrifterna ska inte utgöra hinder för de åtgärder och den uppföljning som behövs för att nå syftet med naturreservatet och som anges i den till detta beslut hörande skötselplanen.

Föreskrifterna ska inte utgöra hinder för Länsstyrelsen eller av Länsstyrelsen utsedd uppdragstagare att utföra inventeringsverksamhet, nödvändig insamling av bestämningsmaterial, eller annan dokumentation av växt- och djurliv inom naturreservatet.

Föreskrifterna ska inte utgöra hinder för jaktlagen att med hänsyn till naturvärdena utföra siktröjning av jaktpass eller utmärkning av pass med plastbrickor och aluminiumspik samt snitsling fram till passen med pappersband.

A. Föreskrifter enligt 7 kap 5 § miljöbalken om inskränkningar i rätten att använda mark- och vattenområden

Utöver vad som i övrigt gäller enligt föreskrifter och förbud i andra lagar och författningar är det förbjudet att

1. uppföra byggnad, brygga, bro, mast, antenn, torn, campingplats, luft- eller markledning, stängsel, hägnad eller annan anläggning.
2. anlägga väg, stig, led eller parkeringsplats,
3. bedriva vattenverksamhet, som t.ex. att utföra vattenreglering eller leda bort vatten. Förbudet innebär inte inskränkning i skyldigheten att underhålla befintliga vattenanläggningar efter samråd med Länsstyrelsen. Föreskriften inskränker inte vattendomen för Trubbingen från 1972.
4. bedriva täkt, anordna upplag, borra, mejsla, måla, spränga, gräva, schakta, dämna, tippa, fylla ut, dika, dikesrensa, muddra, eller på annat sätt skada mark och block,
5. avverka skog, utföra annan skogsvårdsåtgärd eller ta bort eller upparbeta dött träd eller vindfälle

6. använda eller sprida kemiska och biologiska bekämpningsmedel, kalk, gödselmedel eller växtnäringsämnen,
7. plantera in eller sätta ut växt- eller djurart,
8. framföra motordrivet fordon annat än på väg som är avsedd för motortrafik. Undantag gäller för älgragare eller liknande som behövs för uttransport av större vilt från området vid den jakt som är tillåten i naturreservatet. Uttransporten ska ske på så sätt att skador på mark och vegetation minimeras. Undantag gäller också för snöskoter i syfte att köra ut saltsten och ved till jaktpass.
9. sätta upp tavla, plakat, affisch, skylt eller göra inskrift,
10. upplåta mark för idrottsarrangemang, militära övningar eller liknande
11. bedriva mineralutvinning

Föreskrifterna ska inte utgöra hinder för de åtgärder som behövs för att genomföra normalt underhåll för befintliga vägar och kraftledning inom naturreservatet. Røjning är således tillåtet inom upplåten kraftledningsgata. Ledningsägaren ska samråda med förvaltaren vid risk för skada på marken i naturreservatet.

B. Föreskrifter enligt 7 kap 6 § miljöbalken om förpliktelser för ägare och innehavare av särskild rätt till fastigheter att tåla visst intrång.

Markägare och innehavare av särskild rätt till marken förpliktas tåla att följande anordningar uppförs och åtgärder vidtas för att tillgodose syftet med naturreservatet.

1. Utmärkning av reservatet.
2. Uppsättning av informationstavlor.
3. Anläggning och underhåll av stigar, skoterled, parkeringsplatser och rastplatser enligt fastställd skötselplan.
4. Undersökning och dokumentation av mark, vegetation och djurliv.
5. Naturvårdsbränning och andra skötselåtgärder enligt fastställd skötselplan.

C. Föreskrifter enligt 7 kap 30 § miljöbalken om rätten att färdas och vistas inom reservatet samt om ordningen i övrigt inom reservatet.

Utöver vad som i övrigt gäller enligt föreskrifter och förbud i andra lagar och författningar är det förbjudet att

1. framföra motordrivet fordon annat än på väg som är avsedd för motortrafik. Snöskoterkörning är tillåten på Hornsjön och Trubbingen vintertid samt längs en markerad skoterled söder om berget Palomägg mellan de två nämnda fiskesjöarna, se karta bilaga 2.
2. elda annat än på anvisade platser under perioden 1/5-20/8,
3. ta ved. Eldning endast tillåten med egen medhavd ved eller med ved som tillhandahålls vid de anvisade eldplatserna,
4. bryta kvistar, fälla eller på annat sätt skada levande eller döda träd och buskar, eller göra annan åverkan på levande eller döda träd och buskar,
5. skada, plocka eller samla in växter, svampar och alger. Bär-, matsvamp- och blomplockning för eget behov är dock tillåten, med undantag för fridlysta och rödlistade arter,
6. klättra i boträd, uppehålla sig nära rovfågelbo, lya eller gryt, samla in djur eller på annat sätt medvetet skada eller störa djurlivet,
7. medföra hund som inte är kopplad eller annat okopplat husdjur,
8. sätta upp tavla, plakat, affisch, skylt eller göra inskrift,
9. skada fast föremål eller ytbildning såsom att omlagra eller bortföra sten,
10. rida eller cykla annat än på vägar avsedda för motortrafik,

Föreskrifterna 1, 6 och 7 ovan utgör inte hinder för innehavare av särskild rätt i samband med den jakt som är tillåten i naturreservatet. Föreskrift 6 utgör inte hinder för tillåtet fiske.

D. Bestämmelser om vården och förvaltningen av naturreservatet enligt förordningen om områdesskydd enligt miljöbalken m.m.

1. I skötselplanen anges målen med reservatet och skall ligga till grund för dess vård skötsel.
2. Länsstyrelsen skall vara naturvårdsförvaltare.

3. Naturreseptatet skall utmärkas genom förvaltarens försorg enligt svensk standard 03 15 22 och Naturvårdsverkets anvisningar.

Andra föreskrifter som gäller för området

Hela naturreseptatet ingår i Natura 2000-området Digerbergsområdet (SE0630072). För verksamheter eller åtgärder som på ett betydande sätt kan påverka miljön i Natura 2000-området krävs tillstånd enligt 7 kap 28 a-29 §§ miljöbalken. För Natura 2000-området finns en bevarandeplan med Länsstyrelsens diarienummer 511-8834-06, 00-001-064.

Ärendets handläggning

Området med Stora Korpimäki, Stora Digerberget och Harjamäki har länge varit känt som områden med mycket höga naturvärden. 1990 skyddades Stora Korpimäki som naturreseptat. 2003 utvidgades det naturreseptatet med bland annat Stora Digerberget och Harjamäki. Under 2006 kom Länsstyrelsen överens med Sveaskog om att fyra angränsande områden norr om det då befintliga naturreseptatet borde ingå. Det gällde bland annat området runt Oresjön och Mackaralammsmyrorna. Dessa områden värderades av NA Stefansson AB under 2006 och staten köpte den berörda marken av Sveaskog under hösten 2006. Ett förslag till nytt beslut och ny skötselplan skickades på remiss den 10 december 2008. På remissen har Ljusdals kommun svarat. De tillstyrker förslag till utvidgning av Stora Korpimäki naturreseptat, förslag till nytt beslut samt förslag till skötselplan.

Länsstyrelsens bedömning och intresseprövning

Enligt 1 kap. 1 § miljöbalken ska densamma tillämpas så att bl.a. värdefulla natur- och kulturmiljöer skyddas och vårdas och den biologiska mångfalden bevaras.

Enligt 7 kap. 4 § miljöbalken får länsstyrelsen förklara ett mark- eller vattenområde som naturreseptat i syfte att bevara biologisk mångfald, vårda och bevara värdefulla naturmiljöer eller tillgodose behov av områden för friluftslivet.

Länsstyrelsen bedömer att skogsbruk, andra arbetsföretag eller anläggningar ej går att förena med bevarande av områdets värden. Området är av stort värde för bevarande av den biologiska mångfalden. Detta är därför enligt Länsstyrelsens uppfattning ett område som i enlighet med 1 kap. 1 § miljöbalken bör skyddas i form av naturreseptat enligt 7 kap. 4 § miljöbalken. Detta bedöms vara

förenligt med en från allmän synpunkt godtagbar användning av mark- och vattenresurser enligt 3 och 4 kap. miljöbalken.

Länsstyrelsen bedömer att de positiva effekterna för den biologiska mångfalden och allmänheten är stora och överväger de negativa effekterna dels för allmänheten och dels för berörda fastighets- och sakägare. I reservatsbildningsprocessen ingår som en del att i alla frågor göra en avvägning mellan enskilda och allmänna intressen med den utgångspunkten att det ska finnas en rimlig balans mellan de värden som ska skyddas genom förbudet/inskränkningen, och den belastning som förbudet/inskränkningen har för den enskilde. Länsstyrelsen menar att den avgränsning av naturreservatet och de inskränkningar som gjorts av markanvändningen är nödvändiga, och att de inte går längre än vad som behövs för att uppnå syftet med naturreservatet. Länsstyrelsens ställningstagande i denna del har skett med tillämpning av proportionalitetsprincipen. Vid avvägning enligt 7 kap. 25 § miljöbalken har Länsstyrelsen funnit att föreskrifterna inte går längre än vad som krävs för att syftet ska uppnås.

Uppllysningar

Länsstyrelsen kan med stöd av 7 kap. 7 § miljöbalken medge dispens från meddelade föreskrifter om det finns särskilda skäl.

Föreskrifterna under punkt C ovan, enligt 7 kap 30 § miljöbalken om rätten att färdas, vistas och om ordningen i övrigt inom naturreservatet, gäller enligt 7 kap. 30 § miljöbalken omedelbart, även om de överklagas.

Länsstyrelsen ska bedriva tillsyn över naturreservatet. I tillsynen ingår att tillse att reservatsföreskrifterna följs.

Av 29 kap. 2 och 2a §§ miljöbalken följer bland annat att det kan medföra straffansvar att orsaka skada i eller bryta mot föreskrift som meddelats för ett naturreservat.

Har någon vidtagit åtgärd i strid mot meddelad föreskrift, kan Länsstyrelsen enligt 26 kap. 9 och 14 §§ miljöbalken vid vite förelägga om rättelse.

Eftersom området är till för att stärka den biologiska mångfalden ska vindfällan och stormskadad skog lämnas. Efter bildandet av naturreservat omfattas området inte av bestämmelserna i skogsvårdslagen. Det ansvar som markägaren har enligt 29 § skogsvårdslagen är därför efter naturreservatsbildningen statens ansvar.

Av 7 kap. 5 § miljöbalken framgår att om det senare visar sig finnas nya skäl eller behövas ytterligare inskränkningar för att uppnå syftet med skyddet, får Länsstyrelsen meddela beslut om detta.

Förbudet mot att avverka skog, utföra annan skogsvårdsåtgärd eller ta bort eller upparbeta dött träd eller vindfalle, medför att pågående markanvändning avsevärt försvåras på de berörda fastigheterna. Överenskommelse om ersättning enligt 34 § förordningen om områdesskydd enligt miljöbalken m.m. och enligt 31 kap. miljöbalken har därför träffats med berörda sakägare.

Hur man överklagar

Detta beslut kan överklagas hos regeringen. Se bilaga 7 om hur man överklagar.

Beslut i ärendet har fattats av landshövding Barbro Holmberg. I den slutliga handläggningen har även deltagit enhetschef Ann Gudéhn, jurist Caroline Näslund, biolog Robert Ahlberg, biolog Anders Bengtsson och biolog Pernilla Hansson, den sistnämnda föredragande.

Barbro Holmberg

Pernilla Hansson

Bilagor:

1. Skötselplan
2. Karta över område med tillåten skoterkörning
3. Översiktskarta
4. Beslutskarta
5. Brytpunktskarta och teknisk beskrivning
6. Sändlista
7. Hur man överklagar

Enheten för skydd av natur

Pernilla Hansson

026-17 11 62

pernilla.hansson@lansstyrelsen.se

Se sändlista

SKÖTSELPLAN FÖR STORA KORPIMÄKI NATURRESERVAT

BESKRIVNINGSDDEL

1. Beskrivning av bevarandevärdena

1.1 Administrativa data

Objektnamn	Stora Korpimäki naturreservat
RegDOS-id	21-2001159
Län	Gävleborgs län
Kommun	Ljusdals kommun
Arealer (från VIC Natur):	Total areal 1902 ha Därav landareal 1779 ha Produktiv skogsmark 1197 ha Impediment 105 ha Våtmark 426,5 ha Sjö 123 ha
Naturtyper enligt Natura 2000:	
3110 Oligotrofa mineralfattiga sjöar i slättområdet	74 ha
3160 Dystrofa sjöar och småvatten	70 ha
7140 Öppna svagt välvda mossar, fattiga och intermediära kärr och gungflyn	181 ha
7310 Aapamyror	285 ha
9010 Västlig taiga	866 ha
91D0 Skogsbevuxen myr	59 ha
Naturtyper landareal (enligt Metrias naturtypskartering KNAS):	
Produktiv skogsmark	1197,5 ha
Tallskog	534 ha
Granskog	144,5 ha
Barrblandskog	305 ha

Barrsumpskog Lövblandad barrskog Triviallövskog Lövsumpskog Hygge Våtmark Övrig våtmark Sötvatten	20 ha 100,5 ha 33 ha 1,5 ha 59 ha 424 ha 2,5 ha 142,5 ha
Prioriterade bevarandevärden: Markslag Naturtyper Strukturer Arter Friluftsliv	Skog, myr, sjö och vattendrag Västlig taiga (9010), Svagt välvda mossar, fattiga och intermediära kärr och gungflyn (7140), aapamyrrar (7310) 9010: Gamla senväxta granar, flerskiktad tallskog mer överståndare äldre än 250 år. Lågor och torrakor av tall och gran i olika nedbrytningsstadier. 7140 och 7310: flarkölar, plana gungflykärr och slukhål. Se nedan rubrik 6 Området är av mycket stort intresse för friluftslivet.
Bebyggelse och anläggningar	Kraftledning mellan St. Korpimäki och St. Digerberget. Ledningsägare är Svenska kraftnät. Vindskydd vid Hornsjöns södra strand. Jaktstuga med vedbod och utedass, syd om Hornsjön, ägd av Orsa Besparing och skött av ett jaktlag. Skogsbilväg som går väst om St. Korpimäki.

1.2 Historisk och nuvarande mark- och vattenanvändning

Markanvändning innan 1890

Till Orsa Finnmark invandrade finnar på 1600-talet och 1700-talet. De byggde nya bosättningar och livnärde sig på svedjebruk. Två finnbosättningar som ligger utanför naturreservatet har påverkat naturen i reservatet genom sin markanvändning. Finnberget ligger ca 2 km söder om reservatet. Den bosättningen övergavs på 1930-talet och Orsa Besparing sköter sedan en tid

tillbaka lämningarna. Inom reservatet finns fastigheten Finnberget 1:1 som mest omfattar myrmark. Människor på Finnberget har sannolikt utnyttjat marken för myrslätter och skogsbete. På fastigheten Abborrsjöknoppen 1:1 nära bäcken och strax öst om den lilla myren ligger den gamla fäbodvallen, kallad Digerbergsvallen, som hörde till Knoppen (finnbosättning sydväst om St. Digerberget där boende finns än idag). Skogen kring St. Digerberget har alltså utnyttjats för skogsbete. Vallan övergavs i början av 1900-talet. Säkerligen bedrevs också jakt i området.

Dimensionsavverkning och kolning

Skogen i Orsa Finnmark var oskiftad fram till 1870-talet då en tredjedel av skogen (72 000 ha) i samband med storskiftet avsattes som allmänning – Orsa Besparingsskog, och resten kom att tillhöra Domänverket. 1889 sålde Orsa jordägare avverkningsrätter till sågverksbolagen. Dimensionsavverkning av tall och gran över 14 tum (ca 35 cm) i brösthöjd pågick mellan åren 1889 till 1901. I naturreservatet finns ruiner efter s.k. eldpallkojor (bl.a. V om Komyran) där upp till 20 man bodde under avverkningarna. I Besparingsskogen arbetade under vintern 1890-91, när avverkningarna var som störst, 6000 man och 2 000 hästar. Rotposterna på blocken inom reservatet såldes till Hälsingesågarna vilket medförde att utförseln av virket blev mycket komplicerad. Det naturliga hade varit att flotta ned virket på Oreälven och vidare till Dalälven. Istället drogs virket med häst över till Härjedalssidan ca 1 km och flottades därifrån på Gönån, vidare norrut mot Sveg och slutligen ner på Ljusnan. Med största sannolikhet har därför inte virke flottats i vattendraget som rinner från Oresjöflarkarna till Trubbingdammen. Efter dimensionsavverkningen uppkom mycket torrskog p.g.a. insektsangrepp och flertalet torrträd avverkades. Likaså avverkades träd som dödats eller försvagats av den stora branden 1888. Dock lämnades levande träd som fröträd. Skogarna har också utnyttjats för kolning. Kolningen började 1909 i och med att järnvägen Orsa – Sveg byggdes och pågick till mellankrigsåren. Spår efter kolmilor går att finna på flera ställen i reservatet och NV om Digerbergstjärnen finns en oriven kolmila. I vissa delar är skogen än idag gles p.g.a. uthuggningar troligen p.g.a. kolningsverksamheten, t.ex. NV om Digertjärnen och bestånden närmast öst om Oresjöflarkarna. På flera ställen påträffas också s.k. res, staplade ved- eller kolningsstockar som lämnats kvar. Källa till de två ovanstående avsnitten är Länsstyrelsens intervju med Ingmar Gustavsson som arbetade som skogvaktare på Orsa Besparing åren 1953-1973. Uppgifter har också tagits från boken ”Orsa sockenbeskrivning, utgiven av Orsa Jordägande socknemän, del II red. J. Boëthius och O. Veirulf”.

Dämningar från flottningsepoken till idag

Åren 1888-1890, iordningställdes flottled ända från Urnsjödammen (på lantmäterikartor namngiven som Oresjödammen) i norr till Oreho beläget vid Älvho i söder (flera mil söder om reservatet). Urnsjödammen ligger centralt i reservatet vid sydligaste delen av Oresjöflarkarna. Syftet med Urnsjödammen

var att skapa ett vattenmagasin för att hjälpa till att reglera flottningen nedströms Trubbingdammen som byggdes samma år. Som nämnts tidigare flottades det inte inom det som idag är naturreservat. I slutet av 1890-talet dämades även Hornsjön för att reglera vattnet i Skogsjöån. Detta för att flotta torrskog och virke från avverkningar i s.k. skräpskog efter dimensionsavverkningen. Sådana avverkningar berörde dock inte det nuvarande reservatet.

Urnsjödammen består idag av från vänster en ca 100 m lång jord/stendamm. På dammkroppen har återvegetering skett med i första hand björksly. Den egentliga dammen är utrivnen och ersatt med en fast jord/stendamm med träskoning såväl uppströms som nedströms. Den dammen är förmodligen lägre än den tidigare flottningsdammen. Vid ombyggnationen har massor tagits från de ursprungliga, korta, jord/stendammarna som på ömse sidor anslöt till den gamla trädammen. Kvar finns i de centrala delarna av den bortgrävda dammen rester av den träspont som utgjort jorddammens tätning. Vattnet har nu grävt sig genom dammen som inte längre höjer vattennivån ovanför dammen.

Trubbingdammen i sydvästra delen av reservatet hade en vattendom från 1972 som innebar övertagande av flottningsdamm och permanent dämning. Dammen dämde vattenytan ca två m. Dammkonstruktionen ligger utanför naturreservatet men den tidigare vattenmassan låg innanför. Sommaren 2008 grävdes ett hål i dammen så att vattennivån sjönk till Trubbingens naturliga nivå.

Hornsjön är idag höjd ca en m till följd av den permanenta dämningen. Även där består dammen av en jord/stendamm. Ingen reglering sker. På 1980-talet skapades en ny utloppsfåra vid Hornsjödammen och den bör ha goda förutsättningar att fungera som fiskväg.

Ovanstående information har erhållits av Ingmar Gustavsson, f.d. skogvaktare på Orsa Besparing, vad avser historiska uppgifter och av Sven Jansson vad avser nutida uppgifter om dammarna. Den senare har arbetat med vattenverksamhet på Länsstyrelsen.

1994 genomfördes några dämningar av småtjärnar i Mackaralammsmyrorna, i syfte att återställa tjärnarna som oavsiktligt dränerats under flottningsepoken. Dessa uppgifter har erhållits från Orsa Besparing.

Nutida markanvändning

Skogen ingick fram till tidpunkten för reservatsbildningen i Orsa Besparings skogsbrukande. Emellertid har sedan kolningen avstannade i princip inga skogsåtgärder utförts förutom några mindre bestånd med ungskog kring Mackaralammsmyrorna. Skogen har utnyttjats och utnyttjas alltjämt för jakt och fiske av Besparingens delägare. Naturreservatet ligger inom Hornsjöns och Knoppens jaktlag på Orsa Besparing. Fisket handhavs av Orsa Besparingsskogs fiskevårdsområdesförening som är en egen juridisk enhet. Trubbingen är en

populär fiskesjö där ädelfisk fiskas. Man fiskar även en del i Hornsjön som dock saknar ädelfisk.

1.3 Områdets bevarandevärden

1.3.1 Biologiska bevarandevärden

Naturreservatet utgör idag det största sammanhängande, skyddade naturskogsområdet i länet. Skogen i området är helt opåverkad av modernt skogsbruk förutom några mindre bestånd med ungskog kring Mackaralammsmyrorna. Efter dimensionsavverkning och kolning har skogen fått stå orörd. I området finns värdefull barrnaturskog och ett stort kärrkomplex vilket utgör klass 1-objekt i våtmarksinventeringen samt två större sjöar och ett flikigt sjö- och bäcksystem som binder samman dem och mynnar i Oreälven.

Prioriterade bevarandevärden är:

- 1) Det brandpräglade boreala skogslandskap och således processen brand, strukturer skapade av brand och arter gynnade eller knutna till brand.
- 2) De urskogsartade brandrefugiala miljöerna med dess arter d.v.s. grandominerad skog på St. Korpimäki samt på St. Digerbergets och Harjamäkis östsluttningar.
- 3) Mackaralammsmyran som utgör ett långsträckt kärrkomplex i förfjällsterräng med karaktäristiska flarkgölar.
- 4) Det vildmarksartade landskapsavsnittet.

1.3.1.1 Skogliga värden

Naturreservatet ligger i naturgeografiska regionen 32, norra norrlands och norra Finlands barrskogområden och bergkullslätter, som i Gävleborgs län endast täcker 27 000 ha.

Regionen domineras av bergkullslätter. Bergkullslätt är normalt ett öppet landskap och älvarna passerar utan några egentliga dalgångar. De vanligast förekommande skogstyperna i regionen är barrblandskogar och tallskogar med renlavar. Skogarna är genomgående svagt produktiva. På de torra och magra moränkullarna och de flacka fastmarkerna i naturreservatet dominerar fattigris och renlav. Boniteterna är mestadels låga, runt T14-15. I sänkorna finns det tjärnar, myr- eller fuktstråk. På bergen St. Korpimäki, St. Digerberget och Harjamäki är marken frisk och fältskiktet utgörs av blåbärstyp och smalbladig grästyp. På St. Digerbergets östsluttning finns rörligt markvatten. I sluttningen finns flera våtar.

I naturreservat finns drygt 600 ha tallskog. Drygt hälften av denna består av flerskiktad tallskog där 200-250-åriga tallöverståndare förekommer allmänt. Den återstående knappa hälften av tallskogen är också flerskiktad men där är inslaget av flerhundraåriga tallar lägre. Sannolikt har vid Länsstyrelsens naturskogsinventering spår av den rödlistade reliktbocken (kategorin

missgynnad), påträffats på några träd vid sjön Trubbingen. Reliktbocken är beroende av gamla grova solexponerade tallar. Den rödlistade vedsvampen gräddporing (kategorin sårbar) som är beroende av gamla grova tallågor är spridd i tallskogen liksom dvärgbägarlav (kategorin missgynnad) som växer allmänt på grova solexponerade tallågor.

En grov, högvuxen och hänglavsrik ganska gles och luckig granskog växer på St. Digerbergets östsluttning. Här är kontinuiteten obruten av gamla träd (flera granar uppemot eller äldre än 300 år), grova lågor och torrträd. Nio naturvårdsintressanta vedsvampar, bl. a ostticka och lappticka har hittats i denna granskog. Lappticka (*Amylocystis lapponica*) (Nt) är här funnen på 21 lågor vid en inventering 1992 (Andersson 1992). Det är troligen länets rikaste lokal för lappticka. De skogliga förhållandena på berget Harjamäki liknar de på St. Digerberget. Skogen på St. Korpimäki domineras av lågvuxen gles granskog i åldern 250-300 år. Den klassades till högsta skyddsklass i urskogsinventeringen 1982 och skyddades redan 1990 som naturreservat. Stubbar efter dimensionsavverkning och kolning är allmänt förekommande i större delen av naturreservatet, dock är sådana spår sparsamma på stora delar av St. Digerberget och Harjamäki samt på St. Korpimäki. Det finns goda förekomster av död ved men mängden torrakor och lågor är lägre än i skog opåverkad av timmeruttag och kolning förutom på ovan nämnda berg.

Vid naturskogsinventeringar har 22 rödlistade arter påträffats. Det är främst lavar och vedsvampar, vilket förklaras av att dessa organismgrupper särskilt eftersöktes. Däggdjur som kan påträffas i naturreservatet är bl.a. björn, älg, räv, hare och bäver. Exempel på fågelarter typiska för den här miljön och som har påträffats vid Länsstyrelsens fältbesök är tjäder, tretåig hackspett (rödlistad i kategorin sårbar), gråspett, spillkråka, lavskrika och bergfink.

Naturreservatet utgörs av ett borealt skogslandskapsavsnitt där brand, förutom dimensionsavverkningen, är den viktigaste störningsfaktor som har format skogarnas struktur och artinnehåll. Följande uppgifter har erhållits från f.d. skogvaktare Ingmar Gustavsson. Hela naturreservatet förutom St. Korpimäki och östsluttningen på St. Digerberget samt sannolikt de blötaste myrpartierna har brunnit ca tre gånger per sekel innan brandbekämpningen började. Den senaste storbranden, kallad Nordkapsbranden, gick fram 1888. Branden pågick mellan 27 juni och 2 juli och var hård. Den berörde bl.a. följande områden; Örnberget (utanför naturreservatet) och norrut fram till Komyran, bergen Latorimamägg (utanför naturreservatet) och Palomäki samt nordvästligaste delen av berget Harjamäki. Nästan hela Harjamäki, St. Digerberget, St. Korpimäki och skogen norr om Trubbingen brann inte. Särskilt tydlig är skillnaden mellan de två närliggande bergen Palomäki och Harjamäki. Det förstnämnda berget brann hårt och där har skogsförnyringen gått långsamt. Idag, 115 år efter branden, är virkesförrådet fortfarande litet. Beståndet på toppen har en volym på endast 30 kubikmeter per hektar. Harjamäki klarade sig från branden och där är skogsåldern mycket högre och skogen urskogsartad. På

Harjamäki finns brandspår i form av brända torrakor och brandljud i tall och gran, som således är äldre än från 1888. På Harjamäkis östsluttning förekommer allmänt mycket gamla granar med välutvecklade brandljud. En branddatering från avverkningen öster om Långtjärnen (utanför naturreservatet) visar att det brann där 1820, vilket antyder att den nordvästra delen av naturreservatet brann då. En annan datering från avverkning strax öster om St. Digerberget visar att det brann där senast 1750. Detta tyder på att den gamla granskogen på St. Digerbergets östsluttning samt sannolikt St. Korpimäki inte brunnit de senaste 250 åren.

Brandpräglad tallskog som dominerar i naturreservatet, är att betrakta som en bristbiotop i länet jämfört med de naturliga förutsättningarna (Naturvårdsanalys Dalarna-Gävleborg 1999). Den brandrefugiala miljön, urskogsartad granskog, har också mycket höga skyddsvärden. Storleken och frånvaron av hyggen ger området ett stort biologiskt värde.

St. Digerberget ansluter via Mackaralammsmyrorna till St. Korpimäki, skyddat redan 1990. St. Sundsjöberget, som skyddades 2001 ligger 6 km österut och Flarksjöbergets naturreservat ligger 3 km åt nordost. Denna ansamling av skyddad naturskog gör att förhållandena för att behålla den biologiska mångfalden i landskapet sannolikt är mycket gynnsamma.

1.3.1.2 Våtmarksvärden

Mackaralammsmyrorna ligger mellan St. Digerberget och St. Korpimäki. Objektet har bedömts till klass 1 i våtmarksinventeringen (ID-nr 15E7H03 och 15E7H04) och till klass 2 i "Skyddsvärda myrar i Gävleborgs län". Objektet beskrivs på följande vis i Värdefull Natur i Gävleborg: Mackaralammsmyrorna är ett långsträckt kärrkomplex i förfjällsterräng. Komplexet som avvattnas åt tre håll, är sammansatt av olika typer av sluttande kärr. Karaktäristiskt är förekomsten av flarkgölar av varierande storlek. Även källor och slukhål ingår i området som tycks ha en komplicerad hydrologi.

Söder om Oresjöflarkarna ligger ett område kallat Komyran som är listat och beskrivet i Värdefull Natur i Gävleborg. Komyran har även klass 2 i våtmarksinventeringen (ID-nr 15E7G04). Det rör sig om ett mosaikartat myrkomplex. Här finns olika typer av kärr, t.ex. sluttande kärr med lågvuxna tuvsävsmattor, flarkkärr lokalt med jätteflarkgölar och plana gungflykärr. Skogen växer på smala moränryggar. Mellan Komyran och sjön Trubbingen i söder, är landskapet starkt småkuperat. I södra delen ned mot sjön Trubbingen ligger ett myrkomplex, klass 2 i våtmarksinventeringen (ID-nr 15E7G02) som är utbildat längs en del av Oreälvens övre lopp. Några biflöden till Oreälven ingår också. Objektet utgör ett komplex av plana och sluttande kärr som breder ut sig i en i huvudsak plan älvdal ca 530-540 m ö h. De dominerande vegetationstyperna är av fattigmyrtyp. Öppna, plana kärr domineras av tuvsäv. I

mycket blöta, vattenförande kärrstråk växer flaskstarr, trådstarr och ängsull. Tallkärr av klotstarr- och fattig vitmosstyp bildar övergång mot fastmarken. Välutbildade strängflarkkärr förekommer, ofta med stora flarkgölar. Här finns en gradient av fattiga till intermediära kärrsamhällen. En typ av mjukmatteflarkar domineras av ett dytåg-dystarrsamhälle. I de strandbrinkar som skapats vid den tidigare överdämningen av Trubbingen har bitvis en något rikare vegetation etablerat sig, med arter som dvärglumner och björnbrodd. Tillsammans med Komyran (15E7G04) utgör objektet ett mångformigt kärrkomplex av stort värde.

1.3.1.3 Värden knutna till vatten samt beskrivning av hydrologin

St. Korpimäki naturreservat ligger helt inom Oreälvens avrinningsområde. Den västra delen av reservatet, innefattande bl.a. sjöarna Oresjön, Oresjöflarkarna och Trubbingen, utgör Oreälvens källflöden. Området runt Hornsjön avvattnas via bäckar till Skogssjöån, som i sin tur mynnar i Oreälven. Den norra delen av St. Digerberget och den östra delen av Mackaralammsmyrorna avvattnas via småbäckar mot Sundsjöån. Även den ån är ett biflöde till Oreälv. I området och främst mellan Oresjön och Trubbingen finns flera små tjärnar i svackor i moränen. Många av dem är utloppslösa. Även inom de större myrarna finns flera små klarvatten. Hydrologin i naturreservatet har påverkats av de dämningar som beskrivits under stycket ”Historisk och nutida mark- och vattenanvändning”. Innan Urnsjödammen byggdes var Oresjöflarkarnas vattenyta betydligt mindre och på den sträckan fanns sannolikt strömmande vatten där det idag är lugnvatten. Detsamma gäller för sjön Trubbingen som i princip är en konstgjord sjö på f.d. våtmark och en del skogsholmar. Dämningarna gjordes för över hundra år sedan och har stabiliserats till ett nytt naturtillstånd. Dämningen vid Urnsjödammen medför svårigheter för fiskvandring, samtidigt som abborrhbeståndet har gynnats och att örtingens förnyring försämrats eller upphört genom predation. Det nya naturtillståndet med öppna vattenytor, starr- blötmyrar och gräsmarker, hyser däremot stora värden för fågellivet. Exempel på arter som har observerats vid Länsstyrelsens fältbesök är gluttsnäppa, kärrsnäppa, sångsvan och trana. Vattendraget som rinner från Oresjöflarkarna ned till Trubbingen har strömmande sträckor med blockig botten och har som tidigare nämnts inte utsatts för flottning. I Trubbingen och Hornsjön bedrivs ett aktivt fiske. I Trubbingen finns ädelfisk. Fisk utplanteras inte i sjöarna och inte heller i andra vatten i reservatet.

1.3.2 Kulturhistoriska bevarandevärden

Detta är ett landskap till stor del format av 1800-talets och första hälften av 1900-talets skogsbrukande, i form av dimensionsavverkning och kolning, vilket beskrevs i avsnittet ”Historisk och nutida mark- och vattenanvändning”. I och med att markerna är magra och den skog som brukats till stor del är tallskog så förändras skogsstrukturen mycket långsamt. Detta tillsammans med frånvaron

av modernt kalhyggesbruk, markberedning etc. har medfört att mycket av skogens biologiska kulturarv fortfarande är väl synliga. Exempel på kulturlämningar knutna till olika nyttjande är; höga grova dimensionsavverkningsstubbar, avverkade och lämnade stockar, ruiner efter eldpallkojor, en oriven kolmila, två hektar bergtall som planterades 1908 efter branden på Palomäki, avverkningsbleckor och stigbleckor samt dammar och dammvallar. Urnsjödammen byggdes för hand med spade och skottkärra. Den jord- och stenvall man ser idag är från den tiden. Vallen har dock under decennierna underhållits och modifierats. Ovan nämnda spår efter historiskt skogsbrukande, är representativa för Orsa Finnmark men också i ett större sammanhang – de boreala delarna av Sverige.

Lämningarna på Digerbergsvallen visar spår från tiden före dimensionsavverkningen. Fem husruiner syns idag. I söder ligger två ruiner av mindre uthus ev. ett för kreatur. Dessa är ca 3-4 x 3-4 meter. På den ena är endast basstockarna kvar och på den andra finns upp till en meter vägg kvar. Strax norr om dessa, öppnar sig en glänta i skogen. Där ligger en spisruin tillhörande boningshuset. Strax väst om boningshuset ligger ytterligare en liten kojruin, och intill den en ruin efter ett stall som är ca 15 x 15 meter. Endast basstockarna är kvar. Stallet hörde troligen inte till vallen från början utan byggdes för de hästar som körde vid dimensionsavverkningen. På 1890-talet bodde timmerhuggare på vallen. Vallen övergavs i början av 1900-talet.

I naturreservatet finns flera gamla stigar som med säkerhet är från 1890-talet då fördämningarna gjordes och behov av drift av dammarna medförde täta besök. Men troligen kan stigarna ha ännu äldre historia då människor vid bosättningen på Finnberget utnyttjade markerna. En nord-sydlig stig löper genom reservatet från bosättningen på Finnberget upp till Oresjön. Ursprungligen gick den ända till Tandsjöborg. En annan kulturhistoriskt intressant stig är den som går till Urnsjödammen i sydvästlig riktning. Den är fortfarande ganska väl upptrampad och på flertalet ställen finns träd med gamla stigbleckor samt rösen, vilket var traditionella sätt att märka ut stigar på. På slutet av 1800-talet och början av 1900-talet skötte Fredrik Nilsson på Finnberget dammen, han var således dammvakt vars uppgift var att reglera. Stigen mellan dammen och Finnberget trampades och märktes troligen initialt ut av Fredrik Nilsson.

År 2003 ledmarkerades på uppdrag av Länsstyrelsen flera av de gamla stigarna som höll på att försvinna och de ingår nu tillsammans med nya stigar i naturreservatets vandringsleder.

Kulturhistoria finns även i de finska namnen som gör Orsa Finnmark exotiskt i länet. På lantmäterikartorna står de namn som är försvenskade och egentligen felaktiga om man ser till de ursprungliga finska namnen t.ex. har mäki (berg) blivit mäg. Korpmägg heter på finska Korpimäki. Korpimäki betyder urskogsberget, Palomäki brandberget och Harjamäki kamberget. Uppgifterna

om de finska namnen har getts av Ingmar Gustavsson kunnig om historiska frågor i Orsa Finnmark och har bekräftats av Per-Erik Cederholm, universitetslektor på finska institutionen, Stockholms universitet.

1.3.3 Geovetenskapliga bevarandevärden

Berggrunden domineras av dalaporfyryr och dalagraniter som i ytan är kraftig förklyftade och sönderspruckna. Morän är den dominerande jordarten och den är grovkorning och grusig-sandig. Här och var t.ex. öst om Oresjöflarkarna finns mycket blockrika partier (ca 30x40m), av karaktären blockhav. De dominerande höjderna täcks av finkornigare och blockfattigare morän eftersom de redan smält fram som nunataker, eller isolerade toppar, då rörelsen i ismassan upphörde. Inlandsisen kring vattendelaren inom gränsområdet Dalarna-Härjedalen-Hälsingland avsmälte i slutskedet som en vidsträckt, sammansjunkande dödisrest. Det finns ett stråk av isälvsavlagringar som följer Oreälvens dalgång, återfinns bl.a. kring sjön Trubbingen. Oresåsen domineras här av mycket grovt material.

Området runt Oresjön har höga geologiska värden. Det består av ett flackt åsstråk med flera grunda, slingrande, fossila strömfårar. Denna del har närmast sandurkaraktär. I de före detta strömfårorerna finns nu myrstråk.

St. Korpimäki är länets högsta berg på 711 m ö h.

1.3.4 Bevarandevärden för friluftsliv

Området är av mycket stort intresse för friluftslivet. Naturreservatet ligger på gränsen mellan Gävleborgs och Jämtlands län och det är 6 km till Dalarnas län. Det är således i periferin av länet, långt från större orter och ur det perspektivet inte särskilt lättillgängligt för turism. Å andra sidan är det bara ca 3,5 mils resväg från Hamra nationalpark som är ett mycket känt och välbesökt område av både svenska och utländska turister. Från Stockholm är det ca 5 timmars bilresa till St. Korpimäki. Naturreservatets storlek och karaktär av norrländsk vildmark med länets högsta berg, vidsträckta skogar, myrar, sjöar, tjärnar och bäckar gör att området är lämpligt för vandring. På uppdrag av Länsstyrelsen har år 2003 gamla och nya stigar märkts ut som tillsammans utgör ett stigsystem på ca 13 km, uppdelat på tre slingor. Vandring längs stigarna ger möjlighet till fina naturupplevelser – t.ex. granurskogen på St. Korpimäki och St. Digerberget, den glesa gamla tallskogen och Oresjöflarkarnas fågelliv. Stigarna passerar också flera kulturhistoriska lämningar – t.ex. Oresjödammens (Urnsjödammens) dammarm med stenpir, lämningar efter kojplatser, lämningar efter en fäbodvall och en oriven kolmila. Det finns möjlighet att vandra flera dagar och övernatta i tält. Man kan också göra dagsutflykter och bo på vandrarhemmet i Noppikoski eller i stugor för uthyrning. Vid Hornsjöns södra strand finns ett vindskydd som byggdes 2008. Naturreservatet kan vara ett av de sydligast belägna större skyddade områdena med norrländsk boreal prägel.

Naturreservatet kan nås från tre håll; från öster går vägen fram till St. Korpimäki, St. Harjamäki, Palomäki och St. Digerberget, i väster når man reservatet från vägen som går förbi Finnberget och norrifrån går en väg från Tandsjöborg.

1.4 Källförteckning

- ArtDatabanken 2000-06-22. Faktablad: *Amylocystis lapponica* – lappticka. Förf. Svengunnar Ryman 1984. Rev. Karl-Henrik Larsson 1997.
- ArtDatabanken 2001-11-14. Faktablad: *Stephanopachys substriatus* – grov tallkapuschongbagge. Förf. Bengt Ehnström 1999. Rev. Björn Cederberg 2001.
- Naturskogar i Gävleborgs län – en inventering av urskogsartade skogar, Länsstyrelsen Gävleborgs län, Naturvårdsenheten 1982
- Naturvårdsanalys av skogarna i Dalarna- Gävleborg, Länsstyrelsen och Skogsvårdsstyrelsen 1999
- Naturskogsinventering på St. Digerberget, Bert Andersson 92-08-15
- Naturskogsinventering, Länsstyrelsen Gävleborg, Stefan Henriksson, Amelie Lindhagen och Anna Koffman, september 1999 med komplettering 2000.
- Boëthius, J. och Veirulf, O. Orsa en sockenbeskrivning, utgiven av Orsa Jordägande socknemän, del II.
- Vedsvampsinventering på St. Digerberget, Malte Edman 1993-09-05
- Våtmarksinventering i Gävleborg. Länsstyrelsen Gävleborg. Rapport 2001:7.
- Värdefull Natur i Gävleborg, Länsstyrelsen i Gävleborg, rapport 1997:12.
- SGU:s yttrande på förslag till bildande av St. Korpimäki naturreservat (dr nr 511-10792-01)
- Skyddsvärda myrar i Gävleborgs län, Länsstyrelsen Gävleborgs län, Naturvårdsenheten, Peter Ståhl, 1985:2
- Bevarandeplan för Digerbergsområdet, Länsstyrelsen Gävleborgs län, 2006

Muntliga källor

- Cederholm, P-E. Universitetslektor på finska institutionen Stockholms universitet. Frågor om finska namn.
- Gustavsson, I. F.d. skogvaktare på Orsa Besparing. Intervju om brand- och skogsbrukshistorik samt kulturhistoria.
- Jansson, S. Länsstyrelsen. Tjänsteanteckningar och muntlig information om dämningarna.
- Wikars, L-O. Inst. för entomologi Sveriges Lantbruksuniversitet. Frågor rörande brand och brandgynnade insekter.

PLANDEL

2. Skötselområden med bevarandemål och åtgärder

Reservatet är indelat i nio skötselområden varav åtta är yttäckande områden och ett är av karaktären anläggningar. Se karta för skötselområden. Områdena utgår från den skötsel som ska genomföras. Områdena är:

- 1: Huvuddelen av naturreservatet, ca 1568 ha. Består av skog, myr och vatten. Skogen utgörs huvudsakligen av flerskiktad tallskog med överståndare.
- 2: Brandrefugiala miljöer; urskogsartad granskog på St. Digerbergets och Harjamäkis östsluttning hela Korpimäki samt mindre gransumpskogar, ca 229 ha.
- 3: Glänta med lämningar från Digerbergsvallen
- 4: Plantage med *Pinus contorta*, ca 9 ha
- 5: Huvudsakligen gallringsskogar av tall, ca 30-40 år samt röjningsskog av tall, ca 104 ha. Bitvis inslag av *P contorta*
- 6: Föryngring av bergstall från 1908, ca 2 ha
- 7: Kraftledning, ca 5 ha
- 8: Vattendragssträcka nedströms resterna av Urnsjödammen
- 9: Friluftsanläggningar och stigar

Skötselplanens skötselområde 1: Skog, myr och vatten, 1568 ha.

Det är gynnsamt tillstånd när följande bevarandemål är uppnådda:

- Utbredningen av naturskogar som uppfyller kvalitetskraven för västlig taiga (9010) är konstant eller ökar. Enligt bevarandepåren finns 866 ha västlig taiga i naturreservatet (tillsammans med skötselområde 2).
- Områdets hydrologi är ostörd.
- I de skogsbeklädda delarna ska det finnas minst 10 gamla träd per hektar. Med gamla träd menas för tall 200 år och för gran 150 år.
- Död ved ska förekomma med i genomsnitt minst 20 m³/ha i de skogsbeklädda delarna.
- Minst fyra av dessa sex typiska arter för tallnaturskogar ska förekomma i skötselområdet; reliktblöck, fläckporing, laxgröppa, gräddporing, varglav och dvärgbägarlav.
- Brand förekommer minst vart 5 år i skötselområdet.
- Under en period av 50 år naturvårdsbränns minst 50 ha skogsmark.
- Efter naturvårdsbränningar förekommer slät tallkapuschongbagge och grov tallkapuschongbagge i skötselområdet.

Skötselåtgärder

Lämpliga delar av skötselområdet bränns med max fem års mellanrum. Innan bränningarna tas en detaljerad brandplan fram för området. Detta har gjorts för delar av området.

Dikesrestaurering om diken upptäcks och dessa bedöms som lämpliga att restaurera.

Om Bergstall skulle sprida sig in i skötselområdet ska denna tas bort.

Skötselplanens skötselområde 2: Brandrefugiala miljöer; urskogsartad granskog, 229 ha.

Det är gynnsamt tillstånd när följande bevarandemål är uppnådda:

- Hela skötselområdet utgörs av västlig taiga (9010).
- Död ved förekommer med i genomsnitt minst 30 m³/ha i skötselområdet.
- Gamla träd förekommer med minst 10 stycken per hektar. Med gamla träd menas för tall 200 år och för gran 150 år.
- Minst 7 av dessa 10 typiska arter för grannaturskog förekommer inom skötselområdet; tretåig hackspett, lappticka, stjärntagging, doftskinn, rosenticka, gränsticka, rynkskinn, gammelgranskål, ostticka, vedtrappsmossa.

Skötselåtgärder:

Skötselområdet lämnas för fri utveckling.

Skötselplanens skötselområde 3: Yngre tallskogar, 104 ha

Bevarandemål:

- Skogarna utvecklas till flerskiktade och luckiga barrskogar.
- *Pinus contorta* förekommer inte inom skötselområdet.

Skötselåtgärder:

Här kan eventuellt restaureringshuggningar utföras för att öka andelen löv, för att tidigare få ett flerskiktat bestånd samt för att få en större andel död ved. Några av bestånden i skötselområdet utgörs av blandbestånd med *Pinus sylvestris* och *P contorta*. *P contorta* ska avverkas snarast möjligt. Kartan på s 22 visar utbredningen av *P contorta* i naturreservatet.

*Skötselplanens skötselområde 4: Plantage med *Pinus contorta*, 9 ha.*

Bevarandemål:

- Planteringen med *Pinus contorta* har restaurerats till inhemsk barrskog.

Skötselåtgärder:

Planteringen är idag drygt 20 år. *Pinus contorta* avverkas snarast och skötselområdet lämnas för naturlig förnyring. Beståndet kan även avverkas

och därefter brännas. Frön i kottar som ligger på marken kommer då att dö då de värms upp under så pass lång tid och risken för självföryngring av *Pinus contorta* minimeras. Beståndet tycks dock vara svåravgränsat för bränning. Det är av stor vikt att branden inte sprider sig till den urskogslignande skogen på Stora Korpimäki. Om föryngringen blir för svag kan gran/tall stödplanteras.

Skötselplanens skötselområde 5: Glänta efter fäbodvall.

Det är gynnsamt tillstånd när följande bevarandemål är uppnådda:

- Gläntan som än idag syns där fäbodvallen låg på 1800-talet hålls fri från igenväxningsvegetation.
- De fem husruinerna som finns på den f.d. vallen (se avsnittet kulturhistoriska bevarandevärden) är synliga och bevaras i det längsta.

Skötselåtgärder:

I gläntan röjs uppväxande granar och björkar. Røjning som kan orsaka stubbskott av björk ska undvikas. De äldre björkar som är spridda i gläntan ska stå kvar. Träd som skadar husruinerna ska huggas bort. Vegetation på och runt ruinerna tas skonsamt bort så att lämningarna går att se. Det är önskvärt att sätta upp en skylt med information om vallen.

Skötselplanens skötselområde 6: Bergstall 2 ha.

Det är gynnsamt tillstånd när följande bevarandemål är uppnådda:

- Bergtallsbeståndet bevaras såsom det är till dess att det självdör. Beståndet utgör ett biologiskt kulturarv. 1908-1909 planterades bergtall på toppen av Palomäki efter Nordkapsbranden 1888. Detta var för att binda jorden. Bergtallen växer liggande och vintertid kan man vid stora snömängder åka skidor över träden.

Skötselåtgärder:

Området lämnas för fri utveckling.

Skötselplanens skötselområde 7: Kraftledningsgata 5 ha.

Ledningsägare är Svenska Kraftnät som ansvarar för underhållet av ledningsgatan.

Skötselåtgärder:

Inga åtgärder för förvaltaren av naturreservatet.

Skötselplanens skötselområde 8: Vattendragssträckan närmast nedströms resterna av Urnsjödammen (syd om Oresjöflarkarna)

Det är gynnsamt tillstånd när följande bevarandemål är uppnådda:

- Vattendraget är restaurerat och saknar vandringshinder.

Skötselåtgärder:

Biotoprestaurera sträckan mellan Urnsjödammen och där vattnet når huvudfåran. Restaureringen ska utföras med så stor försiktighet att ingreppen i omgivande miljö blir små. Tidpunkten för skötselåtgärden är inte fastställd.

Skötselplanens skötselområde 9: Friluftsanläggningar, stigar.

Det är gynnsamt tillstånd när följande bevarandemål är uppnådda:

- Naturreservatet är utmärkt genom förvaltarens försorg enligt svensk standard 03 15 22 och Naturvårdsverkets anvisningar och gränsmarkeringen ska vara i gott skick.
- Tre väl underhållna informationsskyltar med beskrivning av reservatet ska finnas; en vid St. Korpimäki (den finns redan sedan reservatsbildningen 1990), en där Digerbergsstigen ansluter till vägen mot St. Digerberget, och en där stigen till fd Urnsjödammen ansluter till vägen mot Finnberget. Vid informationstavlorna ska även foldrar om naturreservatet finnas på plats.
- Vid informationsskylten vid St. Korpimäki finns en rastplats med fikabord.
- Det finns en eldstad med ved vid vindskyddet.
- Det ska finnas ett väl underhållet stigsystem med en längd av ca 13 km som tillgängliggör reservatet och binder samman dess olika delar.
- Skoterleden är väl markerad och underhållen.

Skötselåtgärder:

Naturreservatets utvidgning gränsmarkeras.

Informationstavlorna sätts upp inom tre år eller så snart som möjligt.

Stigarna markerades under 2003. Undantag gäller för den stig som går från skogsbilvägen till Finnberget fram till Urnsjödammen. Den stigen är sedan dammen byggdes 1890 utmärkt med stigbleckor och rösen. Vid behov ska nya stigbleckor göras i medelålders träd enligt gammal tradition. Samråd med Kulturmiljöenheten på Länsstyrelsen har ägt rum i frågan. Vid behov målas nya stigmarkeringar för övriga stigar.

En rastplats med fikabord byggs vid informationsskylten vid St. Korpimäki.

En eldstad byggs vid vindskyddet som ligger vid Hornsjöns södra strand. Ved körs ut av länsstyrelsen till vindskyddet.

Skoterleden underhålls och markeras av länsstyrelsen.

3. Uppföljning

3.1 Uppföljning av skötselåtgärder

Av Länsstyrelsen tillförordnade naturbevakare eller andra anlitade entreprenörer ansvarar för årlig dokumentation och rapportering till Länsstyrelsen av vilka åtgärder som genomförts och när de genomförts. Länsstyrelsen ansvarar för att uppföljning och utvärdering av genomförda skötselåtgärder sker.

3.2 Uppföljning av bevarandemål

Länsstyrelsen ansvarar för att uppföljning av bevarandemål genomförs varje år för:

- Gränsmarkeringar
- Informationsskyltar
- Friluftsanordningar

Länsstyrelsen ansvarar för att uppföljning av bevarandemål genomförs var 12:e år för:

- Typiska arter i skötselområde 1 och 2
- Död ved i skötselområde 1 och 2
- Gamla träd i skötselområde 1 och 2
- Ostörd hydrologi i skötselområde 1
- Brandfrekvens i skötselområde 1
- Gläntan efter fåbodvallen i skötselområde 5
- Hygge med *Pinus contorta* i skötselområde 4
- Förekomst av *P contorta* i skötselområde 3
- Vattendragets restaurering i skötselområde 8

Länsstyrelsen ansvarar för att uppföljning av bevarandemål genomförs var 24:e år för:

- Naturtypsarealer
- Yngre tallskogar

Länsstyrelsen ansvarar för att uppföljning av bevarandemål genomförs 3-5 år efter naturvårdsbränningar för:

- Förekomst av slät tallkapschongbagge och grov tallkapschongbagge

Parametrar och mått framgår av preciseringarna av bevarandemålen för respektive skötselområde.

4. Sammanfattning och prioritering av planerade skötselåtgärder

Skötselåtgärd	När	Var	Prioritering	Finansiering
---------------	-----	-----	--------------	--------------

Gränsmarkeringar	Initialt och vid behov	Reservatets gränser	1	Skötselanslag
Stigmarkeringar	Vid behov	Längs befintliga stigar	1	Skötselanslag
Rastplats	Initialt	Vid informationstavlan vid St. Korpimäki	1	Skötselanslag
Eldstad	Initialt	Vid vindskyddet vid Hornsjöns södra strand	1	Skötselanslag
Underhåll och markering av skoterled	Vid behov	Skoterleden, se bilaga 2	1	Skötselanslag
Underhåll informationsskyltar	Vid behov	Se skötselkarta	1	Skötselanslag
Avverkning av <i>Pinus contorta</i>	Initialt	Skötselområde 3 och 4, se s 22	1	Skötselanslag
Utkörning av ved	Vid behov	Till eldstaden vid vindskyddet	2	Skötselanslag
Naturvårdsbränning	Minst var femte år	Skötselområde 1	2	Skötselanslag
Biotoprestaurering skötselområde 8	Vid lämpligt tillfälle	Skötselområde 9	3	Skötselanslag
Uppföljning friluftsliv	Varje år	Hela naturreservatet	2	Skötselanslag
Uppföljning <i>Stephanopachys</i>	Vart 3-5 år	Brända ytor	2	Skötselanslag
Uppföljning typiska arter	Vart 12:e år	Skötselområde 1, 2	2	Skötselanslag
Uppföljning död ved	Vart 12:e år	Skötselområde 1, 2	2	Skötselanslag
Uppföljning gamla träd	Vart 12:e år	Skötselområde 1, 2	2	Skötselanslag
Uppföljning ostörd hydrologi	Vart 12:e år	Skötselområde 1	2	Skötselanslag
Uppföljning brandfrekvens	Vart 12:e år	Skötselområde 1	2	Skötselanslag
Uppföljning fäbodglänta	Vart 12:e år	Skötselområde 1	2	Skötselanslag
Uppföljning <i>contorta</i> -hygge	Vart 12:e år	Skötselområde 4	2	Skötselanslag
Uppföljning vattendragsrestaurering	Vart 12:e år	Skötselområde 9	2	Skötselanslag
Uppföljning arealer	Vart 24:e år	Hela naturreservatet	2	Skötselanslag

Uppföljning yngre tallskogar	Vart 24:e år	Skötselområde 3	2	Skötselanslag
------------------------------	--------------	-----------------	---	---------------

5. Revidering

Skötselplanen gäller tillsvidare men det är lämpligt att revidera den om 10 år.

6. Arter

Fåglar

gråspett *Picus canus*
spillkråka *Dryocopus martius*
tretåig hackspett *Picoides tridactylus* VU
sparvuggla *Glaucidium passerinum*
lavskrika *Perisoreus infaustus* NT
tjäder *Tetrao urogallus*

Insekter

reliktböck *Nothorina punctata* NT

Kärlväxter

knärot *Goodyera repens*

Lavar

varglav *Letharia vulpinus*
knottrig blåslav *Hypogymnia bitteri* NT
vitgrynig nållav *Chaenotheca subroscida*
violettgrå tagellav *Bryoria nadvorikiana* NT
garnlav *Alectoria sarmentosa*
kortskaftad ärgspik *Microcalicium ahlneri*
skrovellav *Loboria scrobiculata* NT
lunglav *Loboria pulmonaria* NT
barkkornlav *Lopadium disciforme*
blanksvart spiklav *Calicium denigratum*
brunpudrad nållav *Chaenotheca gracillima* NT
nordlig nållav *Chaenotheca laevigata* NT
vitpudrad svartspik *Chaenothecopsis viridialba* NT
dvärgbägarlav *Cladonia parasitica* NT
kolflarnlav *Hypocenomyce antracophila*
vedskivlav *Lecidea botryosa*
trädbasdynlav *Micarea globulosella*
luddlav *Nephroma resupinatum*
stuplav *Nephroma bellum*
bårdlav *Nephroma parile*
gytterlav *Protoapannaria pezizoides*

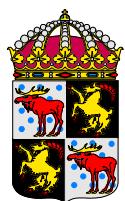
korallblylav *Parmeliella tritophylla*
norrlandskrimmerlav *Rinodina turfacea* var. *cinerovirens*
broktagel *Bryoria bicolor* **VU**

Mossor

vedtrappmossa *Anastopphyllum hellenarium* **NT**
mörk husmossa *Hylocomium umbratum*
liten hornflikmossa *Lophozia ascendens* **NT**
vedflikmossa *Lophozia longiflora*
kantvitmossa *Sphagnum quinquefarium*

Svampar

lappticka *Amylocystis lapponica* **NT**
doftskinn *Cystostereum murraini* **NT**
rosenticka *Fomitopsis rosea* **NT**
blodticka *Meruliopsis taxicola*
kötticka *Leptoporus mollis*
ullticka *Phellinus ferrugineofuscus*
gränsticka *Phellinus nigrolimitatus* **NT**
rynkskinn *Phlebia centrifuga* **NT**
gammelgranskål *Pseudographis pinicola* **NT**
gräddporing *Sceletocutis lenis* **VU**
stjärntagging *Asterodon ferruginosus* **NT**
fläckporing *Antrodia albobrunnea* **VU**
laxgröppa *Ceraceomerulius albostramineus* **VU**
trädticka *Climacocystis borealis*
doftticka *Haploporus odoratus* **VU**
nordtagging *Odonticium romellii* **NT**
tallticka *Phellinus pini*
ostticka *Sceletocutis odora* **VU**
violmussling *Trichaptum laricinum* **NT**



Stora Korpimäki naturreservat

Skötselområden

Tillhör skötselplan
2009-04-07

511-6920-06
61-214





20 (22)

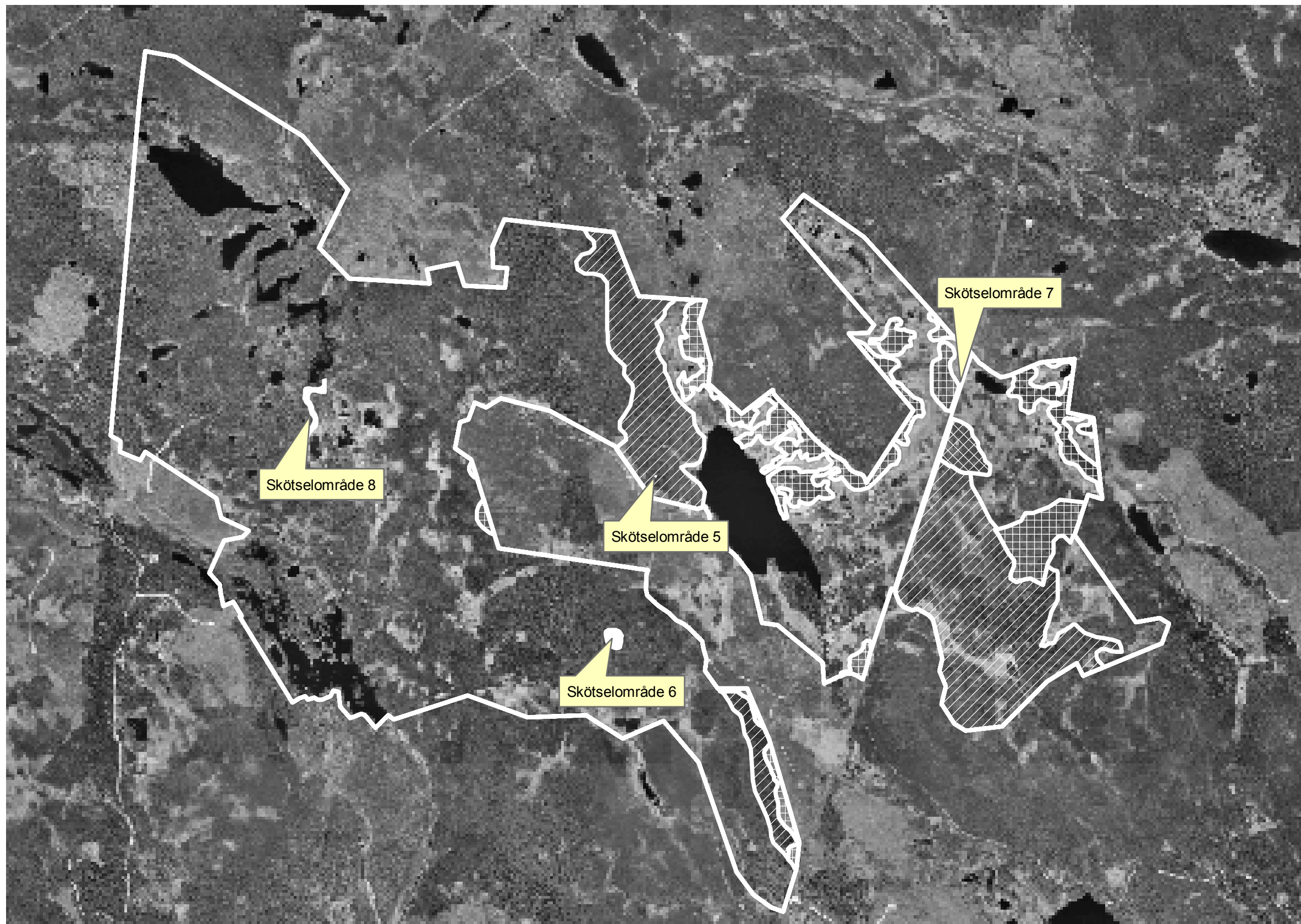
Länstyrelsen
Gävleborg

Karta tillhörande skötselplan
för Stora Korpimäki naturreservat
Gränsen är inmätt i fält

Centrumkoordinater
X: 6837058 Y: 1434813

skötselområden

-  Skötselområde 1
-  Skötselområde 2
-  Skötselområde 3
-  Skötselområde 4
-  Övriga skötselområden



Bakgrundskarta: ortofoto

Skala 1:30 000



© Lantmäteriet, 2008. Ur GSD-ortofoto ärende 106-2004/188-X



Postadress

Besöksadress

Telefon

Faxnummer

E-post adress

Länstyrelsen
801 70 Gävle

Borgmästarplan

026-17 10 00

026-17 13 16

gavleborg@lansstyrelsen.se



Länstyrelsen
Gävleborg

Stora Korpimäki naturreservat

Skötselkarta anläggningar

Tillhör skötselplan
2009-04-07

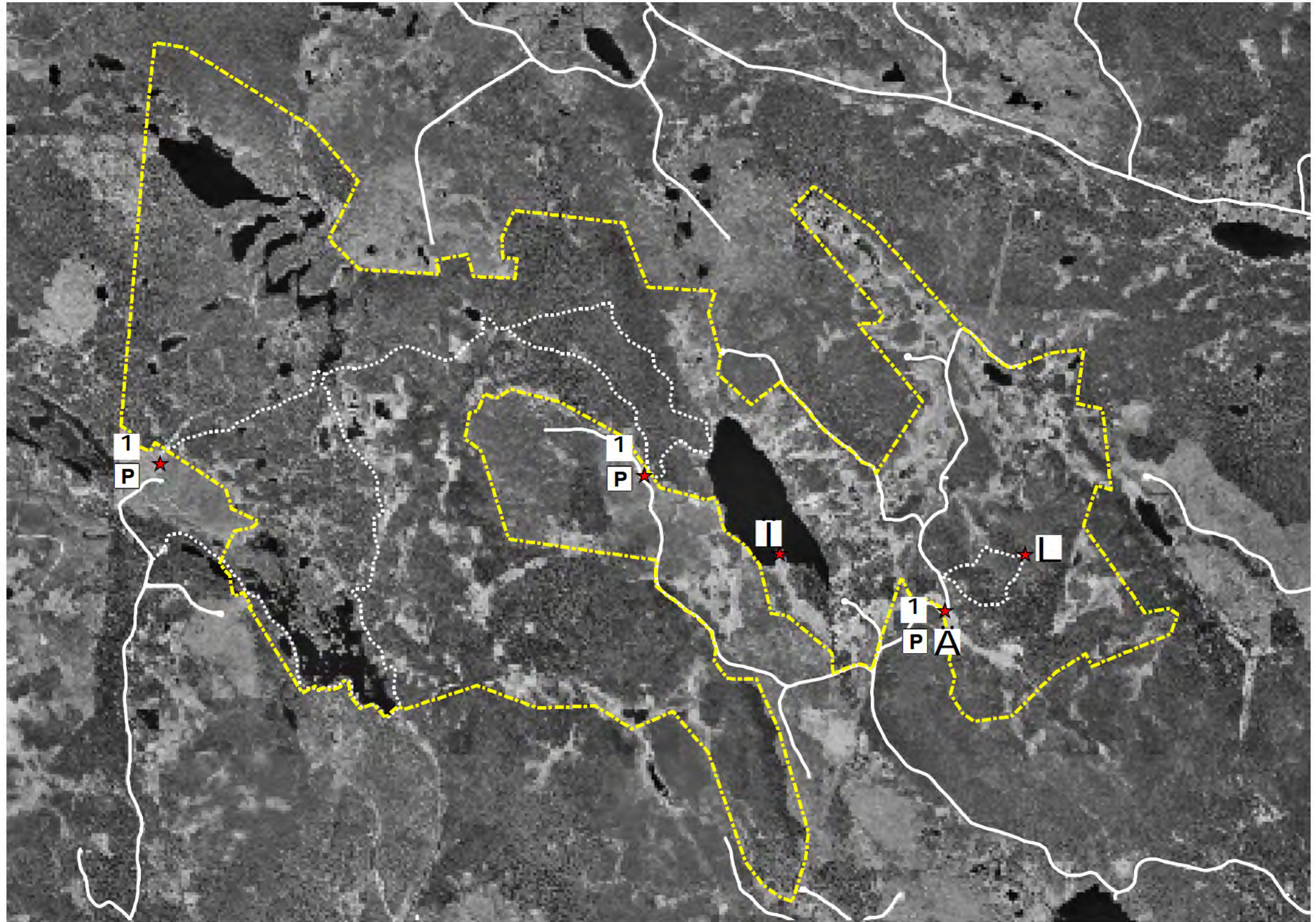
511-6920-06
61-214

21 (22)

Karta tillhörande skötselplan
för Stora Korpimäki naturreservat
Gränsen är inmätt i fält

Centrumkoordinater
X: 6837058 Y: 1434813

-  Gräns för naturreservat
-  Vägar
-  Markerade stigar
-  Parkering
-  Infoskylt
-  Rastplats
-  Vindskydd
-  Utsiktspunkt



Bakgrundskarta: ortofoto

Skala 1:30 000

0 290 580 870 1 160 1 450 Meter

© Lantmäteriet, 2008. Ur GSD-ortofoto ärende 106-2004/188-X



Postadress

Länstyrelsen
801 70 Gävle

Besöksadress

Borgmästarplan

Telefon

026-17 10 00

Faxnummer

026-17 13 16

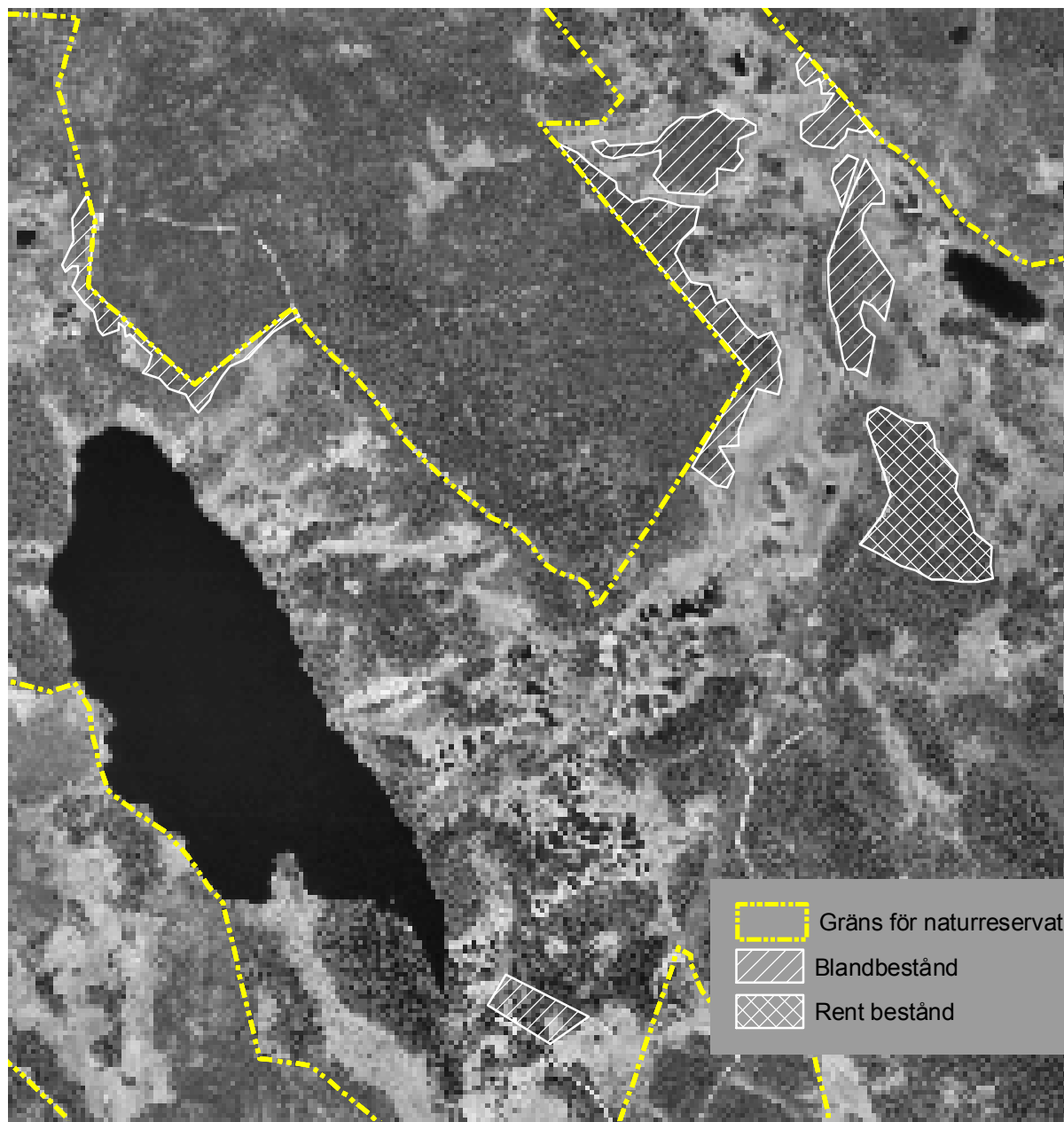
E-post adress

gavleborg@lansstyrelsen.se



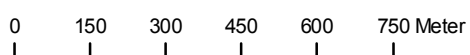
Länstyrelsen
Gävleborg

Stora Korpimäki naturreservat Bestånd med *Pinus contorta*



Bakgrundskarta: Ortofoto

Skala 1:15 000



© Lantmäteriet, 2008. Ur GSD-ortofoto ärende 106-2004/188-X

Karta tillhörande skötselplan för
Stora Korpimäki naturreservat
Gränsen är inmätt i fält

Centrumkoordinater X: 6837058 Y: 1434813



Postadress

Besöksadress

Telefon

Faxnummer

E-post adress

Länstyrelsen
801 70 Gävle

Borgmästarplan

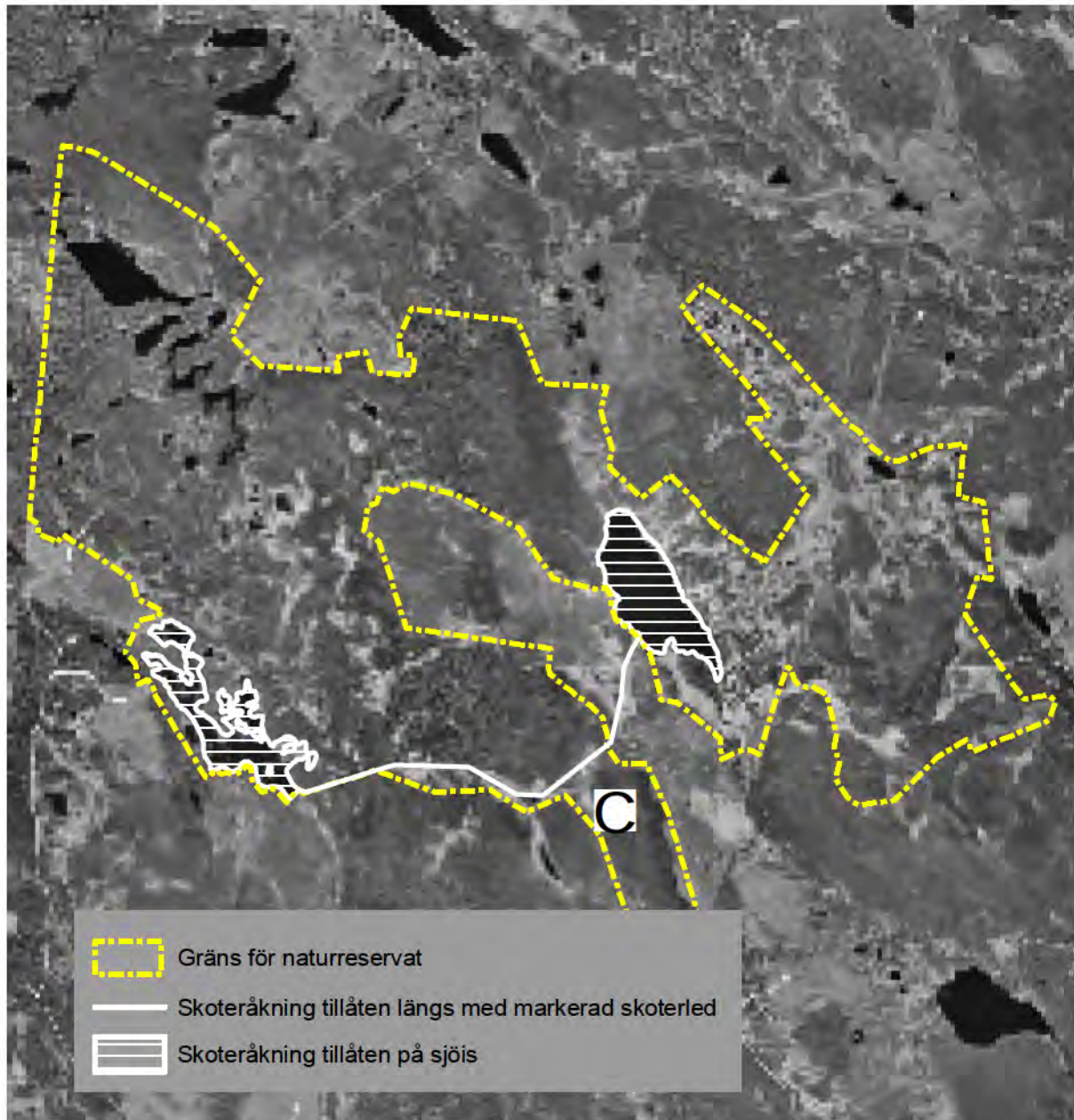
026-17 10 00

026-17 13 16

gavleborg@lansstyrelsen.se



Stora Korpimäki naturreservat Skoterkörning tillåten



Bakgrundskarta: Ortofoto

Karta tillhörande beslut för Stora Korpimäki naturreservat
Gränsen är inmätt i fält

Skala 1:50 000

0 250 500 1 000 1 500 2 000 2 500 Meter

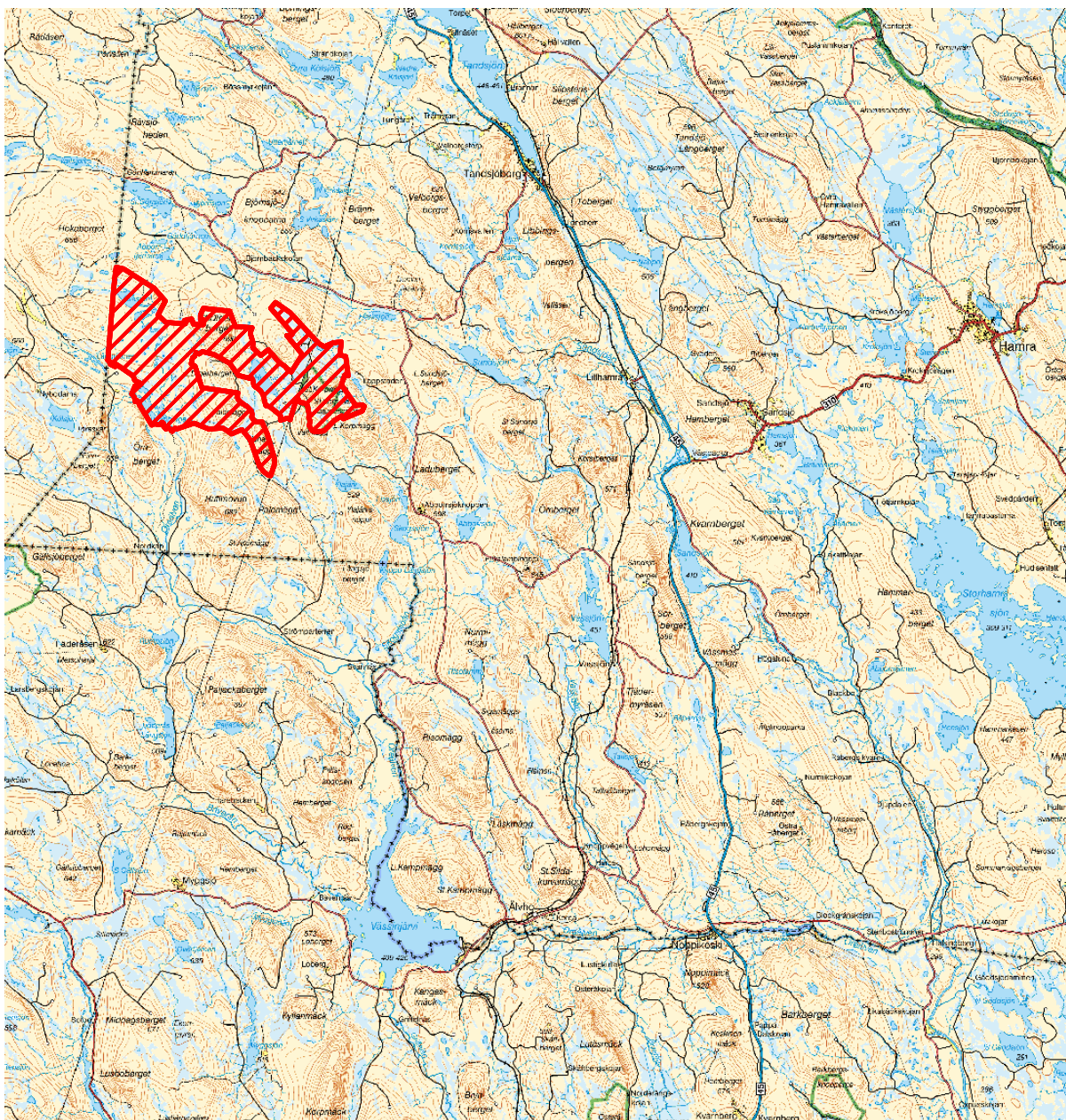
© Lantmäteriet, 2008. Ur GSD-ortofoto ärende 106-2004/188-X



Postadress	Besöksadress	Telefon	Faxnummer	E-post adress
Länstyrelsen 801 70 Gävle	Borgmästarplan	026-17 10 00	026-17 13 16	gavleborg@lansstyrelsen.se



Stora Korpimäki naturreservat Översiktskarta



Bakgrundskarta: Vägkartan

Centrumkoordinater X: 6837058 Y: 1434813

Skala 1:200 000

0 1 2 3 4 5 6 7 8 9 10 Kilometer



© Lantmäteriet, 2008. Ur GSD-vägkartan ärende 106-2004/188-X

Postadress

Besöksadress

Telefon

Faxnummer

E-post adress

Länstyrelsen
801 70 Gävle

Borgmästarplan

026-17 10 00




026-17 13 16

gavleborg@lansstyrelsen.se



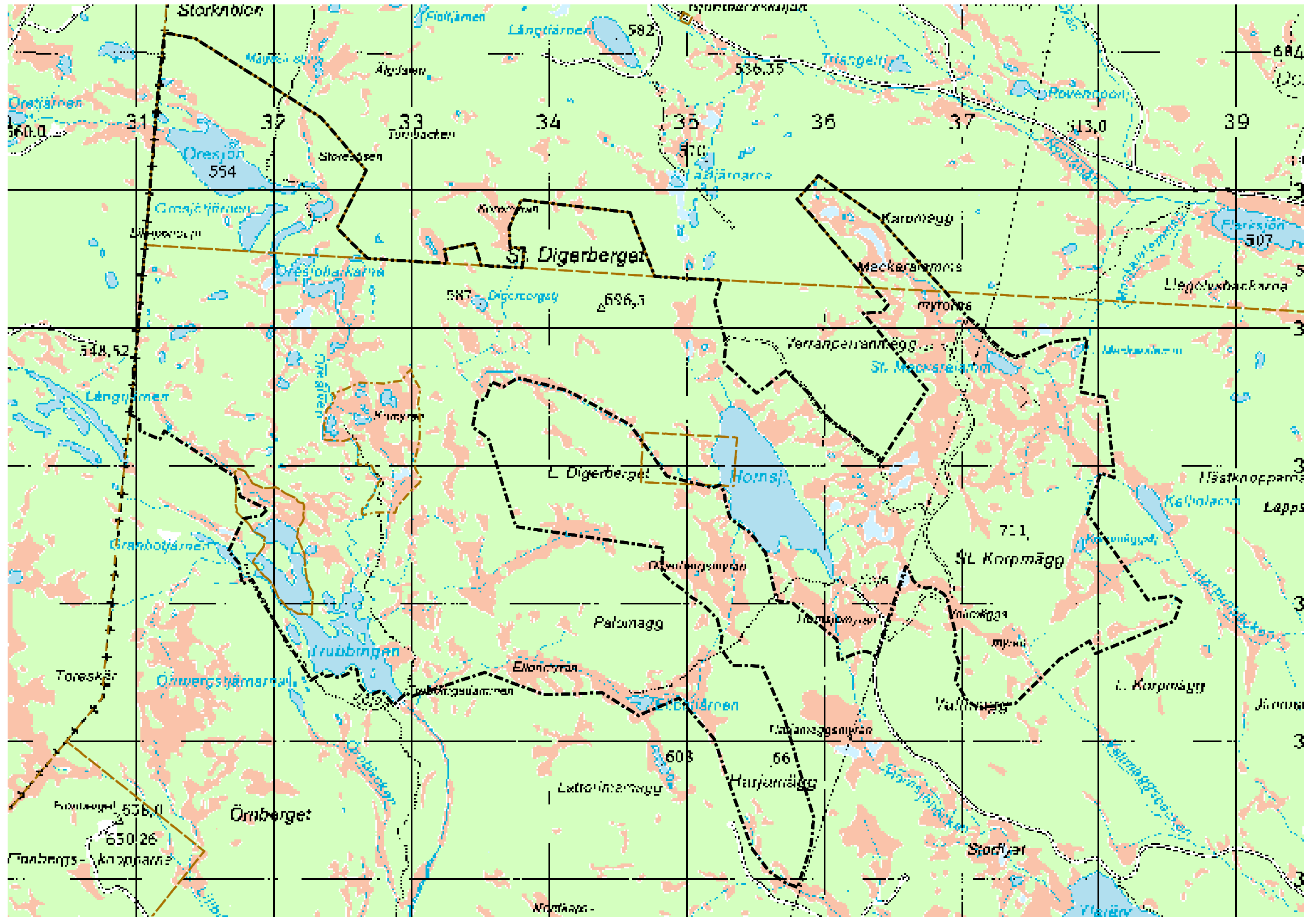
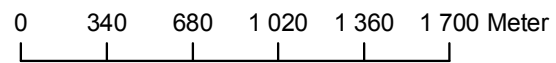
Beslutskarta för Stora Korpimäki
naturreservat
Gränsen är inmätt i fält

Centrumkoordinater
X: 6837058 Y:1434813

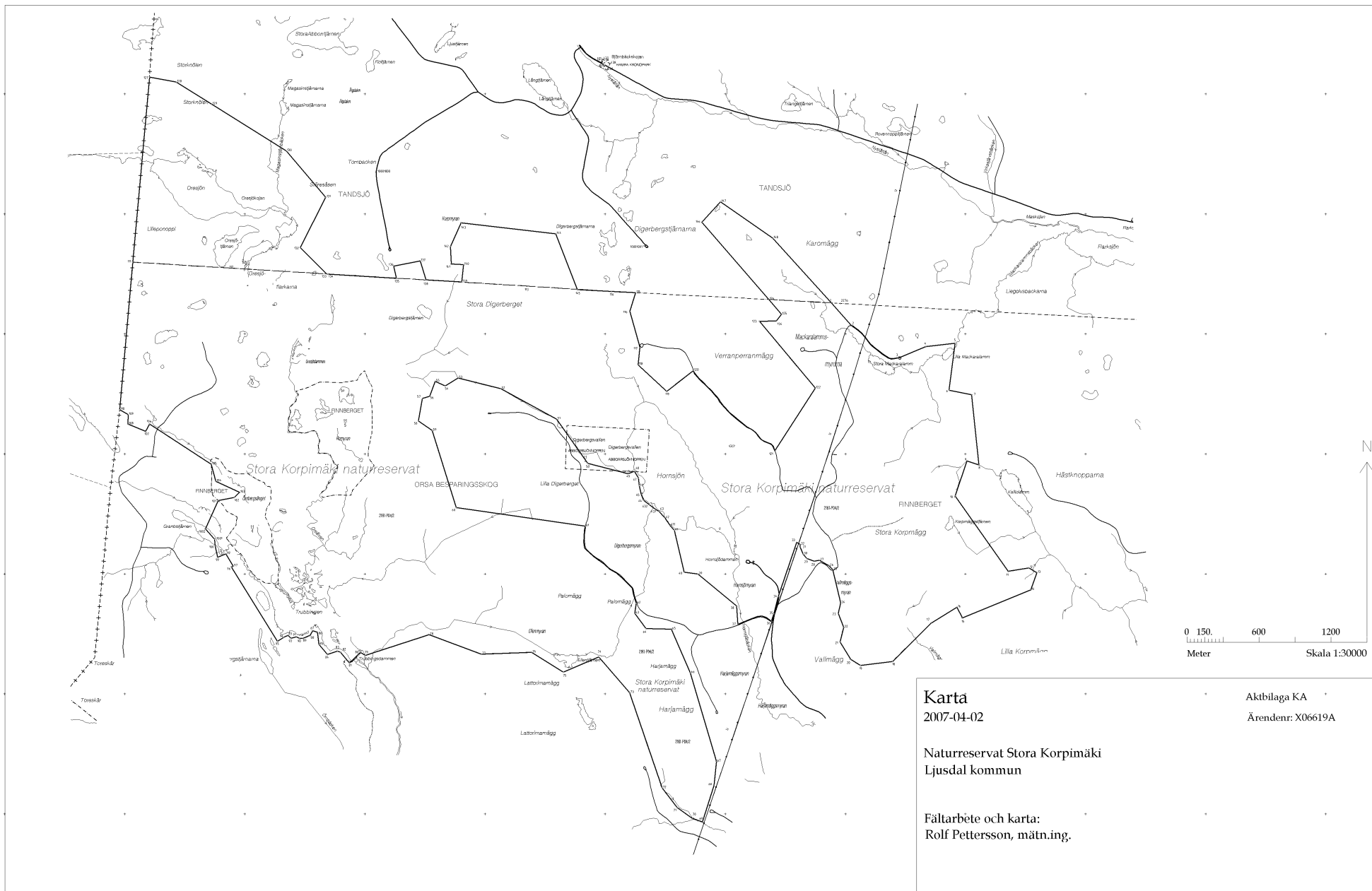
-  Gräns för naturreservatet
-  Fastighetsgränser
-  Samfällighetsgränser

Bakgrundskarta: Terrängkartan

Skala 1:30 000



© Lantmäteriet, 2008. Ur GSD-terrängkartan ärende 106-2004/188-X



Karta
2007-04-02

Naturreservat Stora Korpimäki
Ljusdal kommun

Fältarbete och karta:
Rolf Pettersson, mätn.ing.

Aktbilaga KA
Ärenden: X06619A

Teknisk beskrivning

2007-04-02

Ärendenummer

X06619A

Naturresevat Stora Korpimäki

Rolf Pettersson

Mätning.

Ljusdals kommun

Gävleborgs län

Koordinatförteckning i system **RT 90 2.5 GON V 0:-15**Koordinatkvalitet: **Inre 25 mm, Yttre 500 mm**

Punktnr	X	Y	Markering
1	6838258.91	1436881.22	Träpåle
2	6838066.03	1437052.42	Träpåle
3	6837797.54	1437438.45	Träpåle
4	6837894.52	1437670.11	Träpåle
5	6837921.91	1437913.29	Träpåle
6	6837530.90	1437862.75	Träpåle
7	6837491.97	1438050.85	Träpåle
8	6836909.34	1438110.82	Träpåle
9	6836940.50	1438010.87	Träpåle
10	6836649.00	1437913.75	Träpåle
11	6836020.62	1438354.66	Träpåle
12	6836050.03	1438528.39	Träpåle
13	6836009.64	1438594.25	Träpåle
14	6835866.18	1438543.57	Träpåle
15	6835632.19	1437973.93	Träpåle
16	6835722.34	1437929.08	Träpåle
17	6835590.78	1437713.90	Träpåle
18	6835269.87	1437391.25	Träpåle
19	6835236.16	1437125.45	Träpåle
20	6835286.16	1437043.39	Träpåle
21	6835432.24	1436954.26	Träpåle
22	6835555.01	1436984.83	Träpåle
23	6835670.21	1436940.91	Träpåle
24	6835756.24	1436959.30	Träpåle
25	6836034.01	1436895.52	Träpåle
26	6836067.97	1436864.30	Träpåle
27	6836113.91	1436782.14	Träpåle
28	6836106.55	1436740.15	Träpåle
29	6836128.55	1436677.20	Träpåle
30	6836163.98	1436646.86	Träpåle
31	6836224.35	1436622.12	Träpåle
32	6836244.56	1436622.69	Träpåle
33	6836261.92	1436593.53	Träpåle
34	6835808.10	1436440.72	Träpåle
35	6835666.47	1436404.64	Träpåle
36	6835606.13	1436383.69	Träpåle
37	6835579.19	1436105.05	Träpåle
38	6835731.10	1436095.00	Träpåle
39	6835997.78	1435772.04	Träpåle
40	6836015.20	1435656.79	Träpåle
41	6836362.10	1435574.79	Träpåle
42	6836465.89	1435497.81	Träpåle

43	6836519.50	1435448.84	Träpåle
44	6836613.35	1435318.74	Träpåle
45	6836665.57	1435300.07	Träpåle
46	6836735.32	1435283.74	Träpåle
47	6836799.09	1435276.07	Träpåle
48	6836854.41	1435243.99	Träpåle
49	6836835.41	1435188.73	Träpåle
50	6836920.80	1434855.60	Träpåle
51	6837290.41	1434594.56	Träpåle
52	6837542.95	1434129.99	Träpåle
53	6837632.98	1433775.51	Träpåle
54	6837566.69	1433667.79	Träpåle
55	6837604.94	1433584.91	Träpåle
56	6837480.62	1433538.69	Träpåle
57	6837461.54	1433478.32	Träpåle
58	6837274.73	1433445.23	Träpåle
59	6837194.86	1433559.84	Träpåle
60	6836552.20	1433759.77	Träpåle
61	6836397.63	1434834.48	Träpåle
62	6835755.31	1435259.26	Träpåle
63	6835671.14	1435246.40	Träpåle
64	6835543.83	1435338.87	Träpåle
65	6835539.81	1435550.59	Träpåle
66	6835175.31	1435708.72	Träpåle
67	6834435.58	1435925.81	Träpåle
68	6834238.79	1435905.53	Träpåle
69	6833932.05	1435808.89	Träpåle
70	6833961.87	1435726.81	Träpåle
71	6834052.34	1435598.92	Träpåle
72	6834215.09	1435473.15	Träpåle
73	6835009.16	1435202.33	Träpåle
74	6835307.01	1434945.59	Träpåle
75	6835180.74	1434651.18	Träpåle
76	6835346.50	1434386.61	Träpåle
77	6835331.09	1433968.97	Träpåle
78	6835493.29	1433533.62	Träpåle
79	6835320.20	1433001.58	Träpåle
80	6835346.16	1432962.48	Träpåle
81	6835257.02	1432869.32	Träpåle
82	6835347.59	1432794.74	Träpåle
83	6835356.36	1432768.44	Träpåle
84	6835328.21	1432686.76	Träpåle
85	6835411.28	1432617.09	Träpåle
86	6835514.63	1432603.24	Träpåle
87	6835525.31	1432564.41	Träpåle
88	6835486.95	1432543.71	Träpåle
89	6835461.86	1432485.54	Träpåle
90	6835461.86	1432454.98	Träpåle
91	6835474.64	1432427.52	Träpåle
92	6835462.49	1432382.98	Träpåle
93	6835487.89	1432360.57	Träpåle
94	6835470.24	1432321.98	Träpåle
95	6835437.58	1432270.54	Träpåle
96	6836057.49	1431886.77	Träpåle
97	6836064.32	1431902.43	Träpåle
98	6836166.97	1431842.61	Träpåle
99	6836137.95	1431773.34	Träpåle
100	6836232.05	1431752.91	Träpåle
101	6836610.00	1431778.99	Träpåle
102	6836636.21	1431910.31	Träpåle
103	6836678.99	1431954.95	Träpåle

104	6836772.00	1431757.78	Träpåle
105	6836912.41	1431719.88	Träpåle
106	6837247.82	1431206.42	Träpåle
107	6837186.58	1431172.65	Träpåle
108	6837247.94	1431026.81	Träpåle
109	6837326.37	1431027.90	Träpåle
110	6837368.15	1430958.26	Träpåle
111	6838597.91	1431066.22	Råsten
112	6838549.08	1431864.07	Råsten
113	6838398.87	1434344.91	Råsten
114	6838353.07	1435050.96	Råsten
115	6838342.56	1435252.27	Träpåle
116	6838188.00	1435205.15	Träpåle
117	6837888.28	1435288.61	Träpåle
118	6837742.87	1435272.53	Träpåle
119	6837521.15	1435511.84	Träpåle
120	6837693.94	1435732.76	Träpåle
121	6837025.58	1436412.84	Träpåle
122	6837547.29	1436748.58	Träpåle
123	6838104.70	1436284.28	Träpåle
124	6838108.72	1436423.65	Träpåle
125	6838162.50	1436466.44	Träpåle
126	6838286.61	1436361.46	Träpåle
127	6840139.56	1431205.77	Rör i mark
128	6840098.26	1431427.97	Rör i mark
129	6839912.71	1431723.98	Rör i mark
130	6839523.94	1432343.57	Rör i mark
131	6839138.98	1432672.90	Rör i mark
132	6838720.31	1432460.48	Rör i mark
133	6838499.69	1432683.32	Rör i mark
134	6838499.12	1432692.60	Råsten
135	6838464.05	1433260.99	Rör i mark
136	6838565.36	1433238.67	Rör i mark
137	6838608.85	1433458.77	Rör i mark
138	6838449.62	1433508.27	Rör i mark
139	6838433.24	1433806.12	Rör i mark
140	6838576.61	1433820.68	Rör i mark
141	6838581.86	1433717.87	Rör i mark
142	6838728.21	1433711.60	Rör i mark
143	6838925.99	1433799.75	Rör i mark
144	6838833.82	1434588.87	Rör i mark
145	6838369.25	1434768.95	Rör i mark
146	6838931.41	1435805.11	Rör i mark
147	6839100.75	1435960.25	Rör i mark
148	6838797.98	1436394.62	Rör i mark
411	6836403.77	1435540.40	Träpåle
431	6836540.90	1435416.13	Träpåle
432	6836577.24	1435364.64	Träpåle
437	6840289.04	1434978.35	Rör i mark
438	6840253.20	1435039.68	Rör i mark
439	6840200.26	1435014.83	Rör i mark
440	6840229.46	1434951.41	Rör i mark
1001	6836287.99	1431748.54	Omarkerad
1002	6836373.86	1431670.48	Omarkerad
2276	6838253.41	1436956.79	Råsten
10001000	6839347.17	1433090.71	Mätpunkt, rör i mark
10001001	6838733.76	1435323.05	Mätpunkt, rör i mark

**Framställd genom: Nymätning och kopiering från registerkarta
Registerkarta 15467, 15476-77**

HUR MAN ÖVERKLAGAR

Om Ni vill överklaga detta beslut skall Ni göra det *skriftligen* hos **Regeringen, miljödepartementet**.

Brevet med överklagandet skall dock lämnas eller skickas till Länsstyrelsen, 801 70 Gävle.

Skrivelsen med överklagandet måste ha kommit in till Länsstyrelsen inom tre veckor från den dag Ni fick del av beslutet.

Om överklagandet kommer in för sent kan det inte tas upp till prövning.

Ni skall i överklagandet ange vilket beslut Ni överklagar, vilken ändring Ni vill ha och vilka skäl Ni har för ändringen.

Ange Ert namn samt skriv under överklagandet.

Vill Ni veta mera om hur man överklagar kan Ni ta kontakt med Länsstyrelsen, telefon 026-171000.

UPPLYSNINGAR

Regeringen prövar efter överklagande beslut av statliga myndigheter i frågor som rör bildande av naturreservat, utom frågor om ersättning, (18 kap 1 § miljöbalken).

Naturvårdsverket, Riksantikvarieämbetet, Skogsstyrelsen och Fiskeriverket får överklaga beslut om bildande av naturreservat (40 § förordningen om områdesskydd enligt miljöbalken m.m.).

Beslut om bildande av naturreservat får även överklagas av den som domen eller beslutet angår, om avgörandet har gått honom eller henne emot samt den myndighet, kommunala nämnd eller annan som enligt vad som är särskilt föreskrivet i balken eller i föreskrifter meddelade med stöd av balken har rätt att överklaga. Denna paragraf innebär inte någon inskränkning av rätten att överklaga enligt bestämmelser i rättegångsbalken (16 kap 12 § miljöbalken).