



Länsstyrelsen  
Gävleborg

**BESLUT**  
2007-11-05

1 (9)  
Dnr 511-13196-05  
83-213

**Enheten för skydd av natur**  
Andreas Wedman  
026-17 10 55  
andreas.wedman@x.lst.se

Se sändlista

## BILDANDE AV BLÅRÖNNINGENS NATURRESERVAT

### Beslut

Länsstyrelsen förklarar med stöd av 7 kap 4 § miljöbalken (1998:808) det område som avgränsas på bifogad karta (bilaga 3) och med de gränser som märkts ut i fält som naturreservat.

För att säkerställa syftet med reservatet förordnar Länsstyrelsen att nedan angivna föreskrifter samt vård- och förvaltningsbestämmelser ska gälla.

Med stöd av 3 § förordningen om områdesskydd enligt miljöbalken m.m. (1998:1252) fastställer länsstyrelsen bifogad skötselplan (bilaga 1).

Naturreservatets namn ska vara Blårönningens naturreservat.

### Uppgifter om naturreservatet

Benämning:	Blårönningens naturreservat
Objektnummer:	21-02-129
Kommun:	Bollnäs
Karta:	Ekonomisk karta 15G:2e
Lägesbeskrivning:	Naturreservatet är beläget ca 7 km sydväst om Arbrå. Se bifogad översiktskarta (bilaga 2)
Centrumkoordinater (Rikets nät, RT 90):	X: 6814473 Y: 1524257
Gräns:	Se bifogad besluts-karta (bilaga 3), gränsen är markerad med den punktstreckade linjen.

Fastigheter och markägare:	Backa 4:26, staten genom naturvårdsverket
Areal:	Total areal 16,4 ha Produktiv skogsmark 16,1 ha Impediment 0,3 ha
Förvaltare:	Länsstyrelsen

### **Syftena med naturreservatet**

Blårönningens naturreservat bildas för att vårda och bevara en grandominerad skog med mycket höga naturvärden kring Nybobäcken. Vedsvampar som lever på död granved ska ha goda förutsättningar till gynnsamt tillstånd i naturreservatet och död ved ska förekomma i för livsmiljön gynnsam omfattning. Typiska arter, som rosenticka och rynkskinn ska ha gynnsamt tillstånd, liksom den mycket skyddsvärda arten taigaporing (*Inonotus subiculosus*) (DD).

Syftet ska nås genom att:

- Inget skogsbruk bedrivs i området. Skogen lämnas till övervägande del för fri utveckling.
- Områdets naturvärden bibehålls genom att exploateringar och arbetsföretag i området förhindras.
- Om mängden död ved i naturreservatet minskar kan åtgärder som motverkar denna utveckling bli aktuella.

### **Skälen för länsstyrelsens beslut**

#### ***Områdesbeskrivning***

Området, som ligger ca 7 km SV om Arbrå i Hälsingland, domineras av 100- 150-årig gransumpskog med inslag av tall, björk och sälg. Marken är fuktig med förekomst av bl. a. bollvitmossa. Skogen är delvis dikad och påverkad av gallring. Genom området rinner Nybobäcken samt en mindre bäck som förenar sig med Nybobäcken. Bäckens mynnar senare ut i Galvån strax öster om Galvsjön. Bäckarnas närvaro bidrar till hög luftfuktighet i bestånden.

#### ***Beskrivning av prioriterade bevarandevärden***

Områdets högsta naturvärden ligger i förekomsten av ett antal sällsynta och vedlevande svampar. Taigaporingen (*Inonotus subiculosus*, DD) är den

största rariteten och när den hittades här 1991 var det det första fyndet för landet. Efter 1991 har fler fruktkroppar av taigaporing återfunnits inom området. Taigaporing kan leva såväl på lågor av barrträd som på björk. Hela området är rikt på granlågor, speciellt kring Nybobäcken. På dessa lågor är ytterligare flera riktigt ovanliga vedsvampar funna som blackticka (*Junghuhnia collabens*, VU), ulltickeporing (*Skeletocutis brevispora*, VU) och gräddticka (*Perenniporia subacida*, VU). Under de senaste åren har en stor andel granar dött till följd av stormfällning och barkborreangrepp vilket gör att mängden död granved i naturreservatet i nuläget är stor.

Nybobäcken i sig har höga naturvärden, bland annat förekommer stationär öring. Öringstammen är densamma som i Galvån. Runt bäcken finns flacka före detta slätterängar som tidvis är översvämmade och här växer en rikare vegetation med bland annat tolt, strutbräken och lundstjärnblomma. Från området finns också fynd av tretåig hackspett och slaguggla. Det avgränsade området gränsar till ett biotopskyddsområde som omfattar 2,7 hektar.

#### ***Andra sakförhållanden med betydelse för avgörandet att bilda naturreservat***

Området utgör en av fyra växtplatser i Sverige för taigaporing. Det enda övriga nordiska fyndet man känner till är i Pisavaara nationalpark i norra Finland. Arten är utomordentligt sällsynt i Europa. Därför är det uppenbart att Gävleborgs län har ett stort ansvar för taigaporingens bevarande i Europa. Artdatabanken bedömer att de svenska lokalerna bör säkerställas och detaljinventeras för att fastställa populationernas storlek.

Området behöver skyddas för att bevara de djur, växter och svampar som kräver orörda skogar för att på sikt överleva. Bildandet av naturreservatet bidrar till att uppfylla miljömålet "Levande skogar". Länsstyrelsen bedömer att naturreservat är den lämpligaste skyddsformen.

Det avgränsade området gränsar till ett biotopskyddsområde som omfattar 2,7 hektar.

Enligt kommunens översiktsplan, antagen 29/10-90, ingår naturreservatet i område för skogsbruk. Länsstyrelsen bedömer att naturreservatet inte strider mot intentionerna i översiktsplanen.

### **Föreskrifter för naturreservatet**

Föreskrifterna ska inte utgöra hinder för de åtgärder som behövs för att nå syftet med naturreservatet och som anges i den till detta beslut hörande skötselplanen.

Föreskrifterna ska inte utgöra något hinder för förvaltaren eller av förvaltaren utsedd uppdragstagare att utföra inventeringsverksamhet, nödvändig insamling av bestämningsmaterial eller annan dokumentation av växt- och djurliv inom naturreservatet.

#### ***A. Föreskrifter enligt 7 kap 5 § miljöbalken om inskränkningar i rätten att använda mark- och vattenområden***

Utöver vad som i övrigt gäller enligt föreskrifter och förbud i andra lagar och författningar är det förbjudet att

1. avverka skog, utföra annan skogsvårdsåtgärd eller ta bort eller upparbeta dött träd eller vindfälle,
2. uppföra byggnad, brygga, bro, mast, antenn, torn, campingplats, luft- eller markledning, stängsel, hägnad eller annan anläggning,
3. anlägga väg, stig, vandringsled eller parkeringsplats,
4. bedriva vattenföretag, som t ex att utföra vattenreglering eller leda bort vatten,
5. bedriva täkt, anordna upplag, borra, mejsla, måla, spränga, gräva, schakta, dämna, tippa, fylla ut, dika, dikesrensa, muddra, eller på annat sätt skada mark och block,
6. använda eller sprida kemiska och biologiska bekämpningsmedel, kalk, gödselmedel eller växtnäringsämnen,
7. plantera in eller sätta ut växt- eller djurart, med undantag för utsättning av galvåoring i Nybobäcken,
8. anordna idrottstävling eller motortävling,
9. bedriva militär övningsverksamhet,
10. bedriva mineralutvinning.

***B. Föreskrifter enligt 7 kap 6 § miljöbalken om förpliktelser för ägare och innehavare av särskild rätt till fastigheter att tåla visst intrång.***

Markägare och innehavare av särskild rätt till marken förpliktas tåla att följande anordningar uppförs och åtgärder vidtas för att tillgodose syftet med naturreservatet.

1. Utmärkning av naturreservatet.
2. Uppsättning av informationstavlor.
3. Undersökning och dokumentation av mark, vegetation och djurliv
4. Genomförande av skötselåtgärder som behövs för att uppnå bevarandemålen.

***C. Föreskrifter enligt 7 kap 30 § miljöbalken om rätten att färdas och vistas inom naturreservatet samt om ordningen i övrigt inom naturreservatet.***

Utöver vad som eljest gäller enligt föreskrifter och förbud i andra lagar och författningar är det förbjudet att

1. framföra motordrivet fordon annat än på väg som är avsedd för motortrafik. Undantag gäller för älgdragare eller liknande som behövs för uttransport av större vilt från området vid den jakt som är tillåten i naturreservatet,
2. tälta, ta ved och elda,
3. skada, plocka eller samla in växter, djur (inklusive insekter), svampar och lavar. Bär-, matsvamp- och blomplockning för eget behov är dock tillåten, med undantag för rödlistade och fridlysta arter,
4. klättra i boträd, uppehålla sig nära rovfågelbo, lya eller gryt, eller på annat sätt medvetet skada eller störa djurlivet. Undantaget är den jakt som får bedrivas i naturreservatet,
5. bryta kvistar, fälla eller på annat sätt skada levande eller döda träd och buskar, eller göra annan åverkan på levande eller döda träd och växter,

6. medföra hund som inte är kopplad eller annat okopplat husdjur. Undantag gäller för hund vid den jakt som får bedrivas i naturreservatet,
7. sätta upp tavla, plakat, affisch, skylt eller göra inskrift,
8. skada fast föremål eller ytbildning såsom att omlagra eller bortföra sten,
9. rida eller cykla i terrängen,
10. på ett störande sätt använda inspelat ljud, eller använda sådant för att locka fåglar eller andra djur,

***D. Bestämmelser om vården och förvaltningen av naturreservatet enligt förordningen om områdesskydd enligt miljöbalken m.m.***

1. I skötselplanen anges målen med naturreservatet och ska ligga till grund för dess vård skötsel.
2. Länsstyrelsen ska vara naturvårdsförvaltare.
3. Naturreservatet ska utmärkas genom förvaltarens försorg enligt svensk standard 03 15 22 och Naturvårdsverkets anvisningar.

**Ärendets handläggning**

Området anmäldes inom ramen för regeringsuppdraget om skog med höga naturvärden på statlig mark 2003 och Länsstyrelsen bedömde att området borde skyddas som naturreservat. Då markägaren Sveaskog hösten 2005 planerade en försäljning av del av fastigheten påbörjades arbetet med naturreservatsbildning. Naturvårdsverket godkände objektet för reservatsbildning oktober 2005. Området värderades av Svefa AB hösten 2005. Markåtkomsten blev löst 2006 och ett förslag på beslut och skötselplan skickades ut på remiss den 20/4 2007.

Efter att förslaget på beslut och skötselplan skickades på remiss inkom tre yttranden. Skogsstyrelsen i Södra Gävleborg har inget att erinra mot förslaget. Bollnäs kommun tillstyrker förslaget till beslut och skötselplan. Arbrå-Undersviks FVOF framförde i sitt svar en synpunkt på punkt 7 i A-föreskrifterna. I förslaget till beslut förbjuds utsättning av växter och djur.

Fiskevårdsföreningen arbetar med att sätta ut ”galvåöring” i Galvån och i tillrinnande vatten och vill kunna fortsätta med detta arbete. Länsstyrelsen ser detta arbete som ett viktigt led i att säkerställa en livskraftig stam av galvåöringen. Föreskriften ändras så att den inte utgör något hinder mot att sätta ut galvåöring i Nybobäcken.

### **Länsstyrelsens bedömning och intresseprövning**

Enligt 1 kap. 1 § miljöbalken ska densamma tillämpas så att bl.a. värdefulla natur- och kulturmiljöer skyddas och vårdas och den biologiska mångfalden bevaras.

Enligt 7 kap. 4 § miljöbalken får länsstyrelsen förklara ett mark- eller vattenområde som naturreservat i syfte att bevara biologisk mångfald, vårda och bevara värdefulla naturmiljöer eller tillgodose behov av områden för friluftslivet.

Länsstyrelsen bedömer att skogsbruk, andra arbetsföretag eller anläggningar ej går att förena med bevarande av områdets värden. Området är av stort värde för bevarande av den biologiska mångfalden. Detta är därför enligt Länsstyrelsens uppfattning ett område som i enlighet med 1 kap. 1 § miljöbalken bör skyddas i form av naturreservat enligt 7 kap. 4 § miljöbalken. Detta bedöms vara förenligt med en från allmän synpunkt godtagbar användning av mark- och vattenresurser enligt 3 och 4 kap. miljöbalken.

Länsstyrelsen bedömer att de positiva effekterna för den biologiska mångfalden och allmänheten är stora och överväger de negativa effekterna dels för allmänheten och dels för berörda fastighets- och sakägare. I reservatsbildningsprocessen ingår som en del att i alla frågor göra en avvägning mellan enskilda och allmänna intressen med den utgångspunkten att det ska finnas en rimlig balans mellan de värden som ska skyddas genom förbudet/inskränkningen, och den belastning som förbudet/inskränkningen har för den enskilde. Länsstyrelsen menar att den avgränsning av naturreservatet och de inskränkningar som gjorts av markanvändningen är nödvändiga, och att de inte går längre än vad som behövs för att uppnå syftet med naturreservatet. Länsstyrelsens ställningstagande i denna del har skett med tillämpning av proportionalitetsprincipen. Vid avvägning enligt 7 kap. 25 § har Länsstyrelsen funnit att föreskrifterna inte går längre än vad som krävs för att syftet ska uppnås.

## Upplysningar

Länsstyrelsen kan med stöd av 7 kap. 7 § miljöbalken medge dispens från meddelade föreskrifter om det finns särskilda skäl.

Föreskrifterna under punkt C ovan, enligt 7 kap 30 § miljöbalken om rätten att färdas, vistas och om ordningen i övrigt inom naturreservatet, gäller enligt 7 kap. 30 § miljöbalken omedelbart, även om de överklagas.

Länsstyrelsen ska bedriva tillsyn över reservatet. I tillsynen ingår att tillse att reservatsföreskrifterna följs.

Enligt 29 kap. 8 och 9 §§ miljöbalken gäller bland annat att brott mot föreskrift som meddelats enligt 7 kap. 5 och 30 §§ miljöbalken kan medföra straffansvar.

Har någon vidtagit åtgärd i strid mot meddelad föreskrift, kan Länsstyrelsen enligt 26 kap. 9 och 14 §§ miljöbalken vid vite förelägga om rättelse.

Eftersom området i stort ska lämnas till fri utveckling ska vindfällan och stormskadad skog lämnas. Efter bildandet av naturreservat omfattas området inte av bestämmelserna i skogsvårdslagen. Det ansvar som markägaren har enligt 29 § skogsvårdslagen är därför efter reservatsbildningen statens ansvar.

Av 7 kap. 5 § framgår att om det senare visar sig finnas nya skäl eller behövas ytterligare inskränkningar för att uppnå syftet med skyddet, får Länsstyrelsen meddela beslut om detta.

Förbudet mot att avverka skog, utföra annan skogsvårdsåtgärd eller ta bort eller upparbeta dött träd eller vindfälla, medför att pågående markanvändning avsevärt försvåras på de berörda fastigheterna.

Överenskommelse om ersättning enligt 34 § förordningen om områdesskydd enligt miljöbalken m.m. och enligt 31 kap. miljöbalken har därför träffats med berörda sakägare.

## Hur man överklagar

Detta beslut kan överklagas hos regeringen. Se bilaga 5 om hur man överklagar.



Beslut i ärendet har fattats av tf landshövding Gun-Marie Pettersson. I den slutgiltiga handläggningen har även deltagit enhetschef Ann Gudéhn, jurist Kristina Collin och biolog Andreas Wedman, den sistnämnda föredragande.

Gun-Marie Pettersson

Andreas Wedman

Deltagit:  
Ann Gudéhn  
Kristina Collin

**Bilagor:**

1. Skötselplan
2. Översiktskarta
3. Beslutskarta
4. Brytpunktskarta
5. Sändlista
6. Hur man överklagar

**Enheten för skydd av natur**

Andreas Wedman  
026-17 10 55  
andreas.wedman@x.lst.se

Se sändlista

## SKÖTSELPLAN FÖR BLÅRÖNNINGENS NATURRESERVAT

### BESKRIVNINGSDDEL

#### 1. Beskrivning av bevarandevärdena

##### 1.1 Administrativa data

Objektnamn	Blårönningens naturreservat
Objektnummer	21-02-129
Län	Gävleborg
Kommun	Bollnäs
<b>Total areal:</b>	16,4 ha
<b>Naturtyper (ha):</b> enligt Metrias naturtypskartering (KNAS):	
Skogsmark	16,1 ha
Tallskog	1,7 ha
Granskog	7,8 ha
Barrblandskog	3,4 ha
Lövblandad barrskog	2,5 ha
Triviallövskog	0,7 ha
<b>Prioriterade bevarandevärden:</b>	
Markslag	Skog, vattendrag
Naturtyper	Naturskogsartad boreal skog
Strukturer	Död ved
Växt- och djursamhällen	Vedsvampar
Arter	Taigaporing ( <i>Inonotus subiculosus</i> ) <b>DD</b>
<i>Fetstil: rödlistekategori</i>	Blackticka ( <i>Junghuhnia collabens</i> ) <b>VU</b>
	Ulltickeporing ( <i>Skeletocutis brevispora</i> ) <b>VU</b>

	Gräddticka ( <i>Perenniporia subacida</i> ) VU Rosenticka ( <i>Fomitopsis rosea</i> ) NT Rynkskinn ( <i>Phlebia centrifuga</i> ) NT Köseven ( <i>Agrostis clavata</i> )
<b>Bebyggelse och anläggningar</b>	Skogsbilväg passerar genom området

## 1.2 Historisk och nuvarande mark- och vattenanvändning

Området domineras av 100- till 150-årig granskog. Skogen är delvis dikad och påverkad av gallring. Genom området rinner Nybobäcken. Från utloppet i Galvån och tre kilometer uppströms går bäcken genom skogsmark och igenväxande kulturmarker.

### 1.2.3 Områdets bevarandevärden

#### 1.3.1 Biologiska bevarandevärden

Skogen i området är grandominerad med inslag av tall, björk och sälg. Marken är fuktig med förekomst av bl a bollvitmossa. Bäckens närvaro bidrar till hög luftfuktighet i omgivningarna. Hela området är rikt på granlångor, speciellt kring Nybobäcken. Skogen kring Nybobäcken är en viktig växtplats för flera sällsynta och rödlistade vedsvampar. Bl. a. har taigaporing (*Inonotus subiculosus*, DD), blackticka (*Junghuhnia collabens*, VU), ulltickeporing (*Skeletocutis brevispora*, VU) och gräddticka (*Perenniporia subacida*, VU) påträffats i området. Nybobäcken i sig har höga naturvärden, bland annat förekommer stationär öring. Runt bäcken finns flacka före detta slätterängar som tidvis är översvämmade och här växer en rikare vegetation med bland annat tolta, strutbräken och lundstjärnblomma. Inom naturreservatet är även det sällsynta gräset köseven funnet. Från området finns fynd av tretåig hackspett och slaguggla.

#### 1.3.2 Kulturhistoriska bevarandevärden

Inga kända forn- eller kulturlämningar finns inom området. Däremot förekommer lämningar från stenålder till historisk tid vid Galvån ungefär 1-2 km söder om reservatet. Här finns både lösfynd av stenyxor från stenåldern, en järnframställningsplats från järnåldern och kolningsanläggningar samt en fåbod från historisk tid. Skogen har förmodligen använts både till kolning och skogsbyte under historisk tid.

#### 1.3.3 Geovetenskapliga bevarandevärden

Inga kända geovetenskapliga värden finns inom området.

#### 1.3.4 Bevarandevärden för friluftsliv

Området är av visst intresse för friluftslivet.

### 1.5 Källförteckning

- Edman, M. & Strid, Å. 1991. Fynd av sällsynt taigaporing, *Inonotus subiculosus*. *Jordstjärnan* 12: 27–32.
- ArtDatabanken 2000-07-10. Faktablad: *Inonotus subiculosus* – taigaporing. Förf. Karl-Henrik Larsson 1997.
- ArtDatabanken 2005. Rödlistade arter i Sverige 2005.
- Värdefulla skogar i Gävleborg, Länsstyrelsens Gävleborg Rapport 1999:4
- Rapport från Anders Delin i samband med rikskurs i naturvård i skogen, Svenska Naturskyddsföreningen.
- Skyddsvärda statliga skogar. Dalarnas, Gävleborgs och Västernorrlands län, 2004. Naturvårdsverkets rapport 5342.

## PLANDEL

### 2. Skötselområden med bevarandemål och åtgärder

Naturreservatet är indelat i två skötselområden, vilka utgår från den skötsel som ska genomföras. Skötselområdena är:

- 1: Skog med begränsad skötsel
- 2: Friluftsliv och skötsel av anläggningar

**Skötselplanens skötselområde 1:** Skogsmark med begränsad skötsel 16,4 ha

---

#### Det är gynnsamt tillstånd när följande bevarandemål är uppnådda:

- Utbredningen av skogsmark är minst lika stor som idag, d.v.s 16,1 ha (enligt Metrias naturtypskartering KNAS).
- Död ved förekommer med minst 20 m<sup>3</sup>/ha. Den döda veden representerar alla olika nedbrytningsstadier och nybildas succesivt.
- Taigaporing förekommer inom naturreservatet. Minst en fruktkropp av svampen ska kunna hittas inom naturreservatet.
- Minst tre av dessa sex vedsvampar förekommer inom området; rosenticka, rynkskinn, gräddticka, ulltickeporing, blackticka och ullticka.

#### Skötselåtgärder

Om mängden död ved minskar inom naturreservatet och förekomsten av taigaporing hotas på grund av detta kan åtgärder som ökar mängden död ved bli aktuella. Genom ringbarkning av gran kan man påskynda nybildandet av död ved. Det kan även vara aktuellt att lägga ut död ved som hämtas utanför

naturreservatet. Viktigt är att dessa åtgärder utförs så skonsamt som möjligt så att man inte riskerar att de befintliga lågorna skadas.

## **Skötselplanens skötselområde 2: Friluftsliv och skötsel av anläggningar**

---

### **Bevarandemål:**

- Minst en väl underhållen informationsskylt med beskrivning av naturreservatet ska finnas vid entrépunkten.
- Naturreservatets gränsmarkeringar ska vara i gott skick

### **Skötselåtgärder:**

Naturreservatets gränser markeras och underhålls därefter vid behov. Informationsskylt tas fram och sätts upp.

## **3. Uppföljning**

### **3.1 Uppföljning av skötselåtgärder**

Entreprenörer ansvarar för dokumentation av vilka åtgärder som genomförts och när de genomförts.

Länsstyrelsen ansvarar för att uppföljning av genomförda skötselåtgärder sker i slutet på varje år, de år då åtgärder har genomförts.

### **3.2 Uppföljning av bevarandemål**

Länsstyrelsen ansvarar för att uppföljning av bevarandemål genomförs varje år för:

- Informationsskyltar
- Naturreservatets gränser

Länsstyrelsen ansvarar för att uppföljning av bevarandemål genomförs var 12:e år för:

- Utbredning av taigaporing
- Förekomst av typiska arter

Länsstyrelsen ansvarar för att uppföljning av bevarandemål genomförs var 12:e år för:

- Utbredning av skogsmark
- Död ved

Parametrar och mått framgår av preciseringarna av bevarandemålen för respektive skötselområde.

## **4. Sammanfattning och prioritering av planerade skötselåtgärder**

<b>Skötselåtgärd</b>	<b>När</b>	<b>Var</b>	<b>Priori- tering</b>	<b>Finansiering</b>
Utmärkning av gränser	Initialt och därefter vid behov	Naturreservatets gränser	1	Skötselanslag
Informations- skyltar, framställning och uppsättning	Initialt och därefter vid behov	Exempelvis där skogsbilväg passerar naturreservatets norra gräns	1	Skötselanslag
Uppföljning av bevarandemål för taigaporing	Vart 12:e år	Hela naturreservatet	2	Skötselanslag
Uppföljning av bevarandemål för typiska arter	Vart 12:e år	Hela naturreservatet	2	Skötselanslag
Uppföljning av bevarandemål för naturskogsartad skog och död ved	Vart 12:e år	Hela naturreservatet	2	Skötselanslag
Nyskapande av död ved	Vid behov	Hela naturreservatet	3	Skötselanslag

### **5. Revidering**

Skötselplanen gäller tillsvidare men det är lämpligt att revidera den om 10 år.



## Blårönningens naturreservat



Bakgrundskarta: Ortofoto

Skala 1:5 000

0 50 100 150 200 Meter

© Lantmäteriet, 2007. Ur GSD-ortofoto ärende 106-2004/188-X

Karta tillhörande skötselplan för Blårönningens naturreservat  
Gränsen är inmätt i fält

Centrumkoordinater X: 6814473 Y: 1524257



Postadress

Besöksadress

Telefon

Faxnummer

E-post adress

Länsstyrelsen  
801 70 Gävle

Borgmästarplan

026-17 10 00

026-17 13 18

lansstyrelsen@x.lst.se

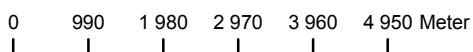


# Blårönningens naturreservat Översiktskarta



Bakgrundskarta: Vägkarta

Skala 1:100 000



Karta tillhörande skötselplan för  
Blårönningens naturreservat

Centrumkoordinater X: 6814473 Y:1524257



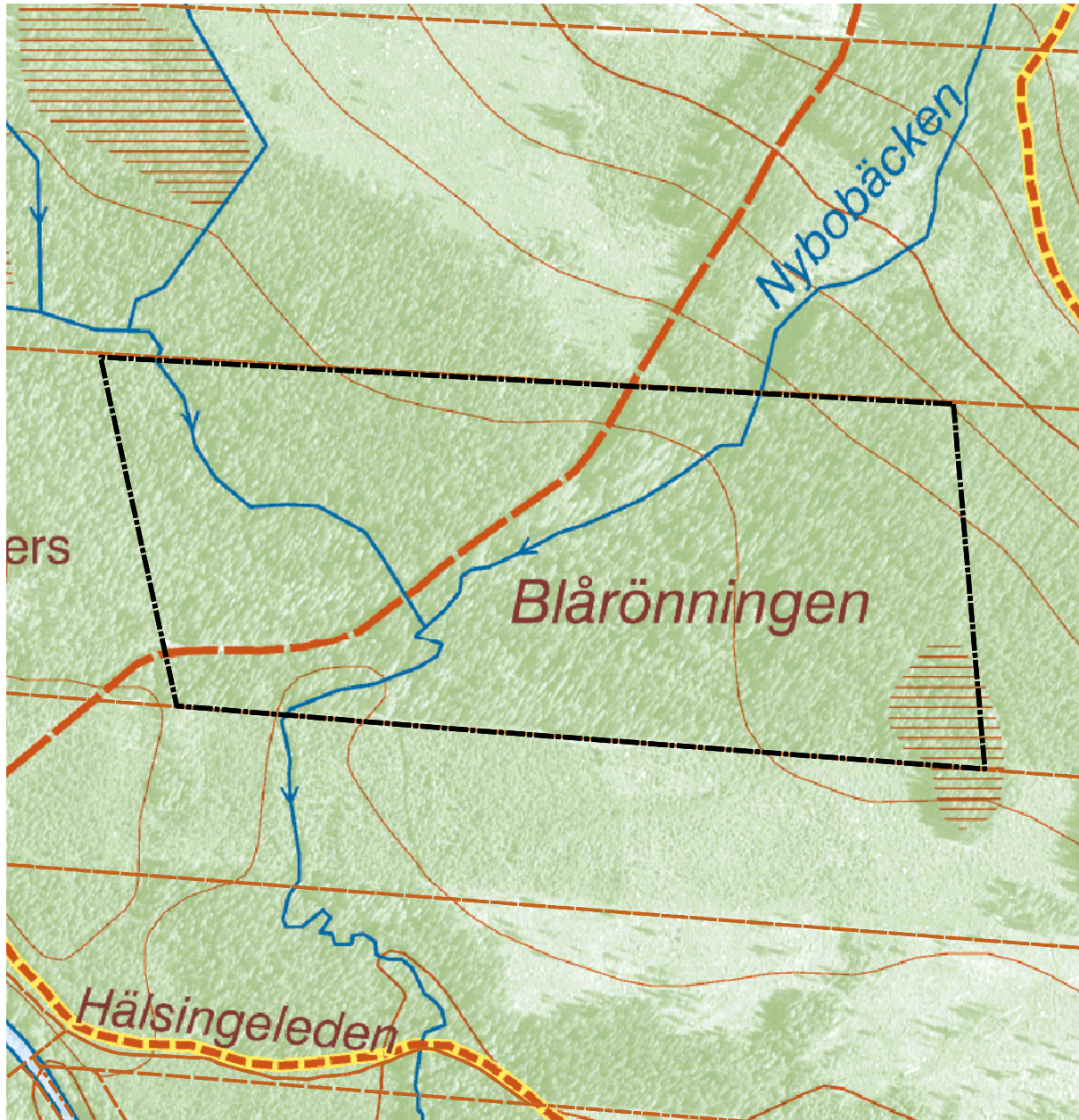
© Lantmäteriet, 2007. Ur GSD-produkter ärende 106-2004/188-X

Postadress	Besöksadress	Telefon	Faxnummer	E-post adress
Länstyrelsen 801 70 Gävle	Borgmästarplan	026-17 10 00	026-17 13 18	lansstyrelsen@x.lst.se





## Blårönningens naturreservat



Bakgrundskarta: Fastighetskartan

Beslutskarta för Blårönningens naturreservat  
Gränsen är inmätt i fält

Centrumkoordinater X: 6814473 Y: 1524257

Skala 1:5 000

0 20 40 80 120 160 200 Meter

— · — · — Gräns för naturreservatet

— · — · — Fastighetsgränser



© Lantmäteriet, 2007. Ur GSD-produkter ärende 106-2004/188-X

Postadress

Besöksadress

Telefon

Faxnummer

E-post adress

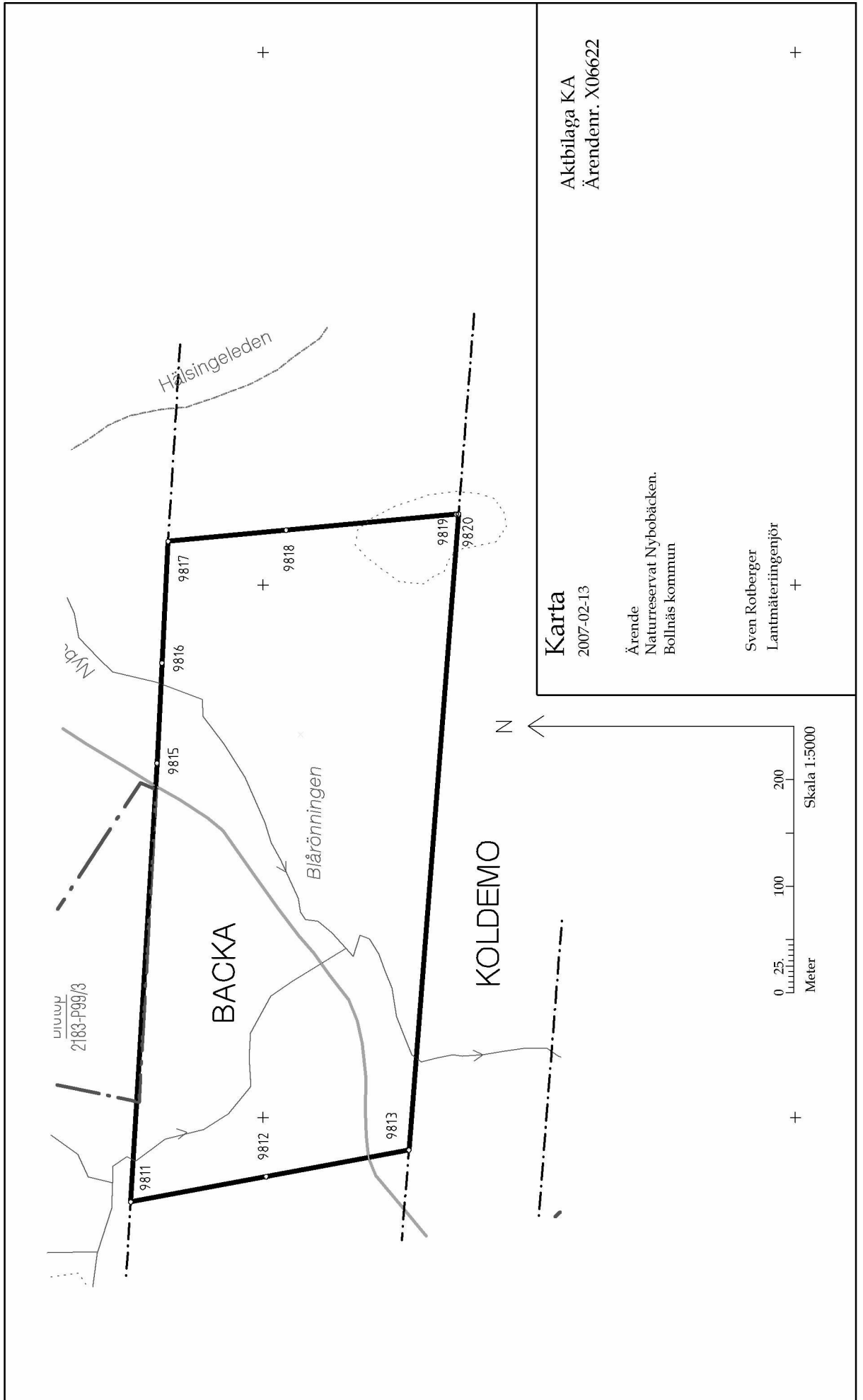
Länsstyrelsen  
801 70 Gävle

Borgmästarplan

026-17 10 00

026-17 13 18

lansstyrelsen@x.lst.se



Bollnäs

2007-03-20

KOORDINATFÖRTECKNING

Koord.system RT90 2,5 Gon V 0:- 15:-

Naturreservat Blårönningen.

-----

/	Nr	X	Y	Markering
	21RT90*GRÄ*9820	6814316.560	1524566.430	Omarkerad
	21RT90*GRÄ*9819	6814318.736	1524566.228	Rör i mark
	21RT90*GRÄ*9818	6814478.479	1524551.284	Rör i mark
	21RT90*GRÄ*9817	6814589.313	1524540.898	Rör i mark
	21RT90*GRÄ*9816	6814595.150	1524426.660	Råsten
	21RT90*GRÄ*9815	6814599.800	1524332.470	Råsten
	21RT90*GRÄ*9813	6814363.114	1523969.277	Rör i mark
	21RT90*GRÄ*9812	6814497.189	1523944.311	Rör i mark
	21RT90*GRÄ*9811	6814624.432	1523920.618	Rör i mark

Sven Rotberger  
Lantmäteringenjör

## HUR MAN ÖVERKLAGAR

Om Ni vill överklaga detta beslut skall Ni göra det *skriftligen* hos **Regeringen, miljödepartementet**.

Brevet med överklagandet skall dock lämnas eller skickas till Länsstyrelsen, 801 70 Gävle.

Skrivelsen med överklagandet måste ha kommit in till Länsstyrelsen inom tre veckor från den dag Ni fick del av beslutet.

Om överklagandet kommer in för sent kan det inte tas upp till prövning.

Ni skall i överklagandet ange vilket beslut Ni överklagar, vilken ändring Ni vill ha och vilka skäl Ni har för ändringen.

Ange Ert namn samt skriv under överklagandet.

Vill Ni veta mera om hur man överklagar kan Ni ta kontakt med Länsstyrelsen, telefon 026-171000.

## UPPLYSNINGAR

Regeringen prövar efter överklagande beslut av statliga myndigheter i frågor som rör bildande av naturreservat, utom frågor om ersättning, (18 kap 1 § miljöbalken).

Naturvårdsverket, Riksantikvarieämbetet, Skogsstyrelsen och Fiskeriverket får överklaga beslut om bildande av naturreservat (40 § förordningen om områdesskydd enligt miljöbalken m.m.).

Beslut om bildande av naturreservat får även överklagas av den som domen eller beslutet angår, om avgörandet har gått honom eller henne emot samt den myndighet, kommunala nämnd eller annan som enligt vad som är särskilt föreskrivet i balken eller i föreskrifter meddelade med stöd av balken har rätt att överklaga. Denna paragraf innebär inte någon inskränkning av rätten att överklaga enligt bestämmelser i rättegångsbalken (16 kap 12 § miljöbalken).