



Skötselplan för naturreservatet Hastaböke i Hylte kommun

1. Syften med säkerställande och skötsel

De främsta syftena med reservatsbildningen är att bevara och utveckla den biologiska mångfalden, bibehålla de gamla träden och de värdefulla skogsmiljöerna samt att utveckla friluftslivet. Detta kan ske genom att låta skogsområdet utvecklas till en luckig-sluten lövblandad barrnaturskog med ett stort inslag av gamla träd och död ved.

För att nå syftet med objektet behövs viss skötsel. En helt fri utveckling i området skulle med stor sannolikhet leda till en alltmer kraftig grandominans med vissa bokinslag på bekostnad av förekomsten av bl.a. tall och asp.

Syftena ska nås genom att:

- stora delar av barrskogen och de barrdominerade myrpartierna tillåts utvecklas i stort sett fritt (se dock nedan), vilket kommer att öka förekomsten av död ved och riktigt gamla träd än mer,
- röja och avverka uppkommande och konkurrerande gran kring dels gamla tallar och deras arvtagare, dels lövträd som i första hand asp och bok,
- låta diken växa igen och på så vis återställa olika delområdets naturliga hydrologi,
- anlägga P-plats med info-skylt vid den tvärande grusvägen och
- anlägga och underhålla strövstigar med rastplatser.

2. Beskrivning

2.1 Administrativa data

Objektnamn	Hastaböke
Skyddsform	Naturreservat
Län	Halland
Kommun	Hylte
Församling	Långaryd
Naturgeografisk region	11
Kulturlandskaps region	5
Fastighet	Hylte Skiften 1:2
Markägare	Benny Svensson, Trollsjövägen 58, 237 33 Bjärred 1/2 och Monika Svensson, Boråsvägen 4 1tr, 121 48 Johanneshov 1/2
Areal	23 ha
Mittkoordinater i Rikets nät	6330639 1358621
Karta	05D6b
Förvaltare	Länsstyrelsen

Postadress 301 86 HALMSTAD	Besöksadress Slottsgatan 2	E-post lansstyrelsen@n.lst.se	Telefon 035 - 13 20 00	Telefax 035 - 13 21 45
--------------------------------------	--------------------------------------	---	----------------------------------	----------------------------------



2003-09-29

Markslag och naturtyper (ha)	<p><u>Skog</u>: Barrblandskog 17,5 ha, tallmosse 1,4 ha, dikad igenväxande myr 3,2 ha, planterad barrskog 1,0 ha. <u>Vägyta</u>: 0,1 ha.</p>
Prioriterade bevarandevärden	<p><i>Naturtyp</i>: Lövrik barrblandskog, barrsumpskog, tallmosse. <i>Naturtyp i EU:s habitatdirektiv</i>: Skogbevuxen myr (91D0).</p> <p><i>Element</i>: lågor, högstubbar, rotvältor, gamla träd, senvuxna träd, torrakor, torrträd, bäckar, översilning.</p> <p><i>Arter</i>: VU: atlantärgmossa <i>Zygodon conoideus</i>, mindre hackspett <i>Dendrocopos minor</i>. NT: bronhjon <i>Callidium coriaceum</i>. SIG: fällmossa <i>Antitrichia curtispindula</i>, lunglav <i>Lobaria pulmonaria</i>, havstulpanlav <i>Thelotrema lepadinum</i>, kattfotslav <i>Arthonia leucopellaea</i>, gulnål <i>Chaenotheca brachypoda</i>, gammalgranslav <i>Lecanactis abietina</i> och vedticka <i>Phellinus viticola</i>.</p>

VU = Sårbar art
NT = Missgynnad art
SIG = Signalart i nyckelbiotopsinv.

2.2 Historisk och nuvarande markanvändning

Barrskogen i Hastaböke har, närheten till bostad till trots, troligen fungerat som utmarksbete under en mycket lång tid, vilket resulterat i den lite luckiga karaktären. Med ledning av åldersbestämningarna av träd i området kan vissa egenskaper i landskapets utseende tas fram. De äldre tallarna visar samtliga på öppna förhållanden, förmodligen hårt utbetad utmark i mitten av 1700-talet, då en igenväxning startar. Enstaka ännu levande enar och flera eneskelett vittnar om en gles öppen barrskog som slöt sig för ungefär 100 år sedan. Den unika 375-åriga tallen, nu torraka, visar att "savannartade" förhållanden, dvs glest stående tallar, funnits även före 1750. Det är fullt möjligt att öppenheten fram till början av 1800-talet vidmakthölls av svaga bränningar i kombination med bete, ljungskörd och avverkning i olika former (t.ex. för vedtäkt). Dagens starka grandominans är troligen inte representativ för de sista 300-400 åren. Det finns även intressanta skogshistoriska spår, t.ex. en nu död tall som använts som grindstolpe med flera äldre inhugg. Träden utgör således historiska arkiv över områdets markanvändning och utveckling sedan 1600-talet.

Reservatets nordvästligaste delar, mellan nyckelbiotopen och ägo gränsen består av gamla myrodlingar, som var öppna en bra bit in på 1900-talet. Visst uttag för brännved har gjorts under senare decennier.



2003-09-29

2.3 Beskrivning av bevarandevärden

Biologiska bevarandevärden

Hastaböke ligger i den småländska delen av Hallands län, närmare bestämt ca 7 km sydöst om Smålandsstenar, dvs mycket nära gränsen till Jönköpings län. I denna region har barrskogen, såväl gran som tall, under många sekler utgjort en betydande naturlig del av skogslandskapet.

Gammal grandominerad barrblandskog dominerar objektet (ca 23 ha), som omges av myrmarker, sjö, inägomark och granplanteringar. Marktypen i objektet är frisk till fuktig. Skogen har partier med såväl slutna ytor som mera luckiga. Mängden av gamla träd är iögonenfallande. Många granar är i åldersintervallet 150-250 år. Den äldsta granen hittills har visat sig vara drygt 250 år. Det finns också en hel del gamla grova tallar. En nydöd tall visade sig vara 375 år! Den grövsta tallen har omkretsen 285 cm i brösthöjd och var uppvuxen under 1700-talet. En av de senvuxna asparna hade den häpnadsväckande höga åldern 170 år!

Variation, flerskiktning och olikåldrighet förekommer i bestånden. Den totala mängden av död ved är relativt stor. Även om en hel del olikstora lågor bildats genom årens lopp, finner man merparten av den döda veden hos stående och ännu uppräta döda, döende eller t.o.m. friska träd.

Lövträd som asp, bok, rönn och ek förekommer som sparsamma men värdefulla inslag i barrskogen. Särskilt asparna och bokarna har nått ett sådant (ålders)tillstånd att de börjat bli intressanta för mera kräsna arter. Sålunda noterades den rödlistade arten atlantärgmossa *Zygodon conoideus* (VU) på bok. Av signalarter kan nämnas lunglav *Lobaria pulmonaria* på aspar, fällmossa *Antitrichia curtipendula* på asp och bok, havstulpanlav *Thelotrema lepadinum* en masse på senvuxna rönnar och bokar samt kattfotlav *Arthonia leucopellaea* på gamla granar. Därtill noterades vedticka *Phellinus viticola* på gammal gran. Gammalgranslav *Lecanactis abietina* draperar de gamla granarna långt upp på stammarna. Inga reguljära artinventeringar har dock företagits. Förutom fler kryptogamer kan man främst räkna med att finna intressanta insekter knuten till död barrved. Gnagspår efter vad som verkar vara den rödlistade skalbaggen bronshjon *Callidium coriaceum* (NT) har noterats på gammal gran 2003. Av häckande fåglar kan nämnas fyra arter hackspettar, bl.a. spillkråka *Dryocopus martius* och den rödlistade mindre hackspetten *Dendrocopos minor*.

Objektet ligger i en sedan länge barrskogsdominerad trakt och har närhet till äldre barrskogar i Jönköpings län. Med tidens gång kan därför förväntas att lättspredda substratspecialiserade rödlistade arter knutna till död barrved kommer att öka.

Barrskogen i Hastaböke har ingen känd motsvarighet i Hallands län, därom är såväl Länsstyrelsen som Skogsvårdsstyrelsen ense. Barrskogar med dessa trädåldrar är extremt sällsynta företeelser i Götaland över huvud taget. Tillsammans med de i bestånden ingående lövträden av asp, bok och ek höjs naturvärdena än mer. Tillgängligheten till området får därtill anses som god för en intresserad allmänhet ur rekreationssynpunkt.



2003-09-29

Objektet lämpar sig väl som demonstrationsobjekt av skogsbiotopen med ingående gamla trädindivider.

Kulturhistoriska bevarandevärden

I objektets östligaste del finns notering i fornminnesregistret (Nr 43) i form av en rest sten, troligen dock inte grav. I detta område finns också ett 15-tal odlingsrösen.

Prioriterade bevarandevärden

Bevarandet av den lövträdsrika barrblandskogen med främst de gamla tallarna är det enskilt mest prioriterade biologiska bevarandevärdet. På så vis bibehålls gynnsamma förutsättningar för en intressant skogsstruktur och en artrik biologisk mångfald med för länet säregna arter. Av hög prioritet är även bevarandet av de senvuxna träden, särskilt av gran, asp och bok. Genom att låta skogen utvecklas i stort sett fritt skapas gynnsamma livsmiljöer i form av gamla träd, liggande och stående död ved. Røjning och avverkning till förmån för främst gamla tallar måste dock utföras dels skyndsamt, dels kontinuerligt framöver. Även utveckling av en mer naturlig hydrologi i området är av stor vikt.

Referenser

- Fritz, Ö. 2000. Förteckning över rödlistade och regionalt intressanta arter i Hallands län 2000. Information från Länsstyrelsen Halland. Meddelande 2000:12.
- Niklasson, M. 2003. En undersökning av trädåldrar i halländska skogsreservat. Hastaböke, s. 40-43. Länsstyrelsen Halland. Meddelande 2002:28.



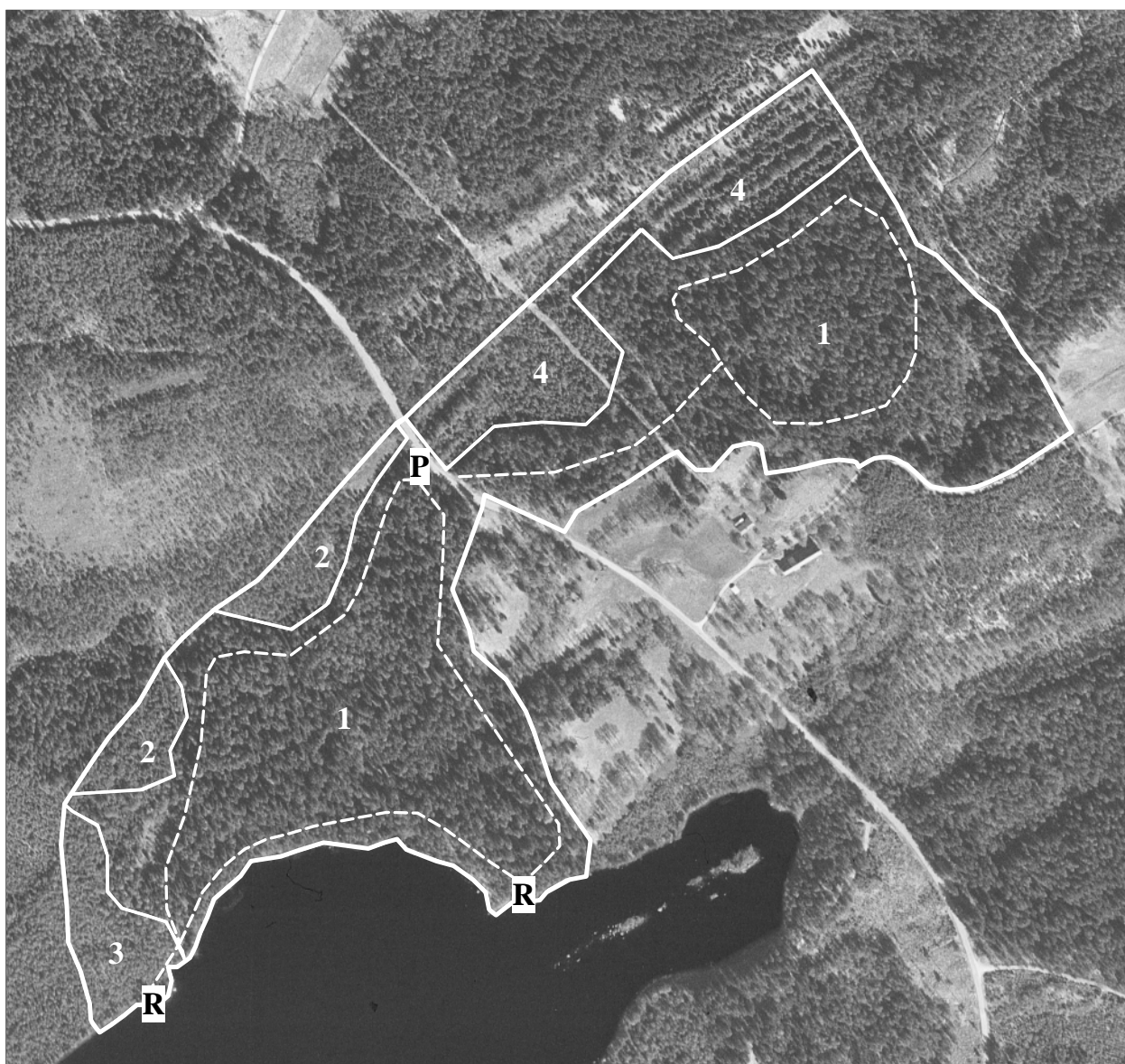
2003-09-29

3. Indelning i skötselområden

Skötselområden 1-4. R = planerade rastplatser; P = Parkeringsplats med informationsskylt.

Skala 1:ca 6 000

↑ N





2003-09-29

4. Mål och föreskrifter för skötselområden

4.1 Kvalitetsmål

- Skogen skall behålla karaktären av lövrik barrblandskog.
- Andelen död ved i skogen ska vara riklig.
- Gamla träd, särskilt av tall, och deras arvtagare ska finnas kvar i området.
- Sumpskogarnas hydrologi ska återställas.

4.2 Beskrivning, skötselmål och föreskrifter för skötsel

För att gynna gamla tallar och lövträd som t.ex. bok och asp samt trygga dessa trädets fortbestånd i området kommer *punktvisa röjnings- och avverkningsinsatser* av gran att bli aktuella i området.

Extensivt skogsbete av främst nötkreatur kan bibehålla skogsbeståndets luckighet, gynna bl.a. bärris, mera ljuskrävande arter, minska röjningsbehov, ansluta till tidigare markhävd och får därför anses som önskvärt. Bete är främst aktuellt i den västra delen, anslutande till befintliga betade marker, av skötselområde 1. Förutsättningarna och möjligheterna för extensivt skogsbete bör undersökas närmare i samråd med markägare.

Naturvårdsbränning kan komma ifråga på sikt av begränsade främst sjönära delar, t.ex. med syftet att bevara tallen i området, öppenheten och återskapa det tidigare landskapet. Dock bör mer kunskap om brand generellt (särskilt betydelsen av brand i sydvästra Sverige) och specifikt (effekt på biodiversiteten, lokala förhållanden, möjliga bränningsobjekt, brandhistorik) byggas upp innan detta verkligen utförs. Förutsättningarna för bränning måste också utredas och förankras i samråd med markägare och brandförsvaret.

Befintliga diken lämnas att växa igen för att återställa naturlig hydrologi. För återställning av dikad sumpskog kan dämning bli aktuell i vissa diken, under förutsättning att skogsmark på omgivande fastigheter ej påverkas.

Eventuellt ökad kunskap om rödlistade eller regionalt intressanta arter i reservatet skall beaktas fortlöpande i skötseln.

Röjda och avverkade träd tillfaller förvaltaren.

Område 1

Areal: 17,5 ha.

Beskrivning: Skötselområde som utgör merparten av reservatet. I detta område ingår all befintlig äldre barrblandskog, lövblandad barrskog och sumpskog. Gammal skog och ställvis rik förekomst av död ved. Unik förekomst av gamla grova tallar, senvuxna åldriga granar och aspar. Även gamla bokar och mera klen- och senvuxna rönnar samt



2003-09-29

björkar förekommer. Vid stranden av Skärsjön växer klibbal och björk i trädskiktet, pors i buskskiktet samt bl.a. blååtäl i fältskiktet. I den östligaste delen finns en yngre granplantering mellan ledningsgata och grusväg.

Målsättning: Olikåldrig och flerskiktad luckig-sluten barrblandskog av gran och tall med ett ställvis rikt inslag av lövträd, främst bok, asp och björk. Rikliga förekomster av gamla träd (såväl grova som mera klena och senvuxna) och död ved (lågor, högstubbar, torrakor, torrträd etc) ska känneteckna området.

Åtgärder: Punktvis röjning och avverkning alternativt ringbarkning av gran som växer intill och konkurrerar med äldre tallar och deras efterträdare samt lövträd som främst bok och asp. Vilken metod för granavveckling som väljs får bedömas från fall till fall. Skötseln ska vara avsedd att leda till minsta tänkbar skada av den tall eller det lövträd som avses gynnas. Vid mindre mängder ska röjda och avvertrade granar ligga kvar uppsågade som död ved. Dessa åtgärder måste skyndsamt utföras, inom två år, för att undvika försämring av vitalitet hos framför allt gamla tallar. Ovan angivna insatser skapar luckighet i skogsbeståndet, vilket är främst positivt på frisk fast mark sett ur flera aspekter, bl.a. gynnas många epifyter och vedlevande insekter. På fuktig till blöt mark bör däremot sluten och fuktig skogsmiljö eftersträvas för att gynna arter som behöver t.ex. en mera konstant hög luftfuktighet. Granplantningen i den östligaste delen avvecklas inom kort och lämnas för naturlig föryngring. Av uppkommande plantor ska dock särskilt plantor av tall, asp och bok gynnas på granplantors bekostnad.

Efter ovan nämnda initiala åtgärder behövs kontinuerlig röjning av uppkommande konkurrerande granar ungefär vart 5:e eller senast vart 10:e år. Samtidigt kan ett urval av efterträdare till gamla tallar och yngre lövträd av bok och asp utses och gynnas på ett liknande sätt. Om extensivt skogsbete kommer till stånd i den västra delen av skötselområdet minskar röjningsbehovet.

Område 2

Areal: Två områden omfattande totalt 1,4 ha.

Beskrivning: Myrmark huvudsakligen bevuxen med äldre tall. Ett mindre parti med öppen myr förekommer även.

Målsättning: I huvudsak skogsbevuxen myr, dominerad av olikåldrig tallskog med rikliga förekomster av död ved.

Åtgärder: I stort sett fri utveckling. Tall ska dock gynnas på granens bekostnad. Ung gran kan därför röjas bort vid behov. Detta görs i samband med de kontinuerliga röjningsinsatserna ungefär vart 5:e eller senast 10:e år. För att nå målet bör en mer naturlig hydrologi återställas, vilket kan ske genom att låta befintligt dike växa igen.

Område 3

Areal: 1,0 ha.

Beskrivning: Yngre planterad barrskog av gran och tall huvudsakligen på frisk mark. Självsådd björk förekommer ställvis rikligt. Enstaka äldre träd förekommer.

Målsättning: Lövrik tallskog med på sikt en rik tillgång av gamla träd och död ved.



2003-09-29

Åtgärder: Ung gran röjs inom fem år. Tall och lövträd ska gynnas. Röjningsavfall kan vid mindre mängder ligga kvar annars brännas upp på plats. Punktvisa röjningsinsatser ska också göras kring äldre tallar och lövträd. Inkommande ung gran kan därefter röjas bort vid behov. Detta görs i samband med de kontinuerliga röjningsinsatserna i övriga områden ungefär vart 5:e eller senast 10:e år. Återställning av områdets naturliga hydrologi kan ske genom att låta dike i områdets östra del växa igen. Detta kan dock ta lång tid. Alternativt kan återställning ske genom dämning under förutsättning att inte skogsmark utanför reservatet påverkas negativt.

Område 4

Areal: 3,2 ha.

Beskrivning: Dikad myrmark som utgör del av en gammal myrodling, vars funktion upphörde i början av 1960-talet. Numera glest bevuxen (mera tätt i anslutning till dikena) främst av yngre till medelåldrig gran, björk och tall.

Målsättning: Lövrik fuktig barrsumpskog med på sikt en rik tillgång av gamla och senvuxna träd och död ved.

Åtgärder: Området kan i stort sett lämnas för fri utveckling. Punktvisa röjningsinsatser kan dock gynna tall och lövträd. För att nå målet måste en mer naturlig hydrologi återställas, vilket kan ske genom att låta befintliga diken växa igen. Förloppet kan påskyndas genom dämning av vissa diken, under förutsättning att inte skogsmark utanför reservatet påverkas negativt.

5. Friluftsliv och turism

Syftet med friluftslivet i området är att bjuda på fina naturupplevelser liksom att öka kunskapen om barrskogar och gamla träd med dess naturvärden och kulturhistoria. Reservatet är lätt tillgängligt från väg. Efter samråd med Vägverket anläggs en P-plats för 3-5 personbilar inom reservatet på väster sida av vägen som korsar reservatet (Figur 1). En informationsskylt sätts upp vid P-platsen.

Markerade stigar anläggs i skogsområdena såväl öster som väster om den korsande vägen, utgående från P-platsen (Figur 1). Stigdragningarna kan långa sträckor ansluta till befintliga viltstigar. Dessutom avses två rastplatser med bänkplats att anläggas i anslutning till Skärsjön. Den preliminärt angivna stiglängden i den östra delen är 900 m och 1 340 m i den västra, dvs totalt ca 2,2 km. Slutlig lokalisering av stigar och rastplatser görs i fält efter samråd med markägare.

6. Tillsyn, dokumentation och uppföljning

En gemensam uppföljningsplan skall tas fram för länets reservat, vilken kommer att beskriva metodik, val av organismer m.m. som skall följas upp. Förutom vad som generellt gäller i alla länets reservat bör de äldsta trädens status, särskilt tallarnas, följas upp åtminstone vart femte år. Uppföljning och dokumentation utförs av länsstyrelsen.

Naturvårdsförvaltaren ansvarar för att regelbunden tillsyn av reservatet sker.



2003-09-29

7. Sammanfattning och prioritering av planerade skötselåtgärder

Skötselåtgärd	När	Var	Vem	Prioritet	Finansiering
Punktvis avverkning och röjning av gran till förmån för gamla träd och arvtagare, främst tall	Omedelbart samt där- efter kon- tinuerligt vid behov	1-4	Länsstyrelsen	1	Vårdanslaget
Röjning av gran	Vid behov	2	Länsstyrelsen	2	Vårdanslaget
Röjning av planterad ung gran och tall	Omedelbart samt där- efter kon- tinuerligt vid behov	1,3	Länsstyrelsen	2	Vårdanslaget
Uppföljning av skötsel mål och kvalitetsmål	Vart femte år	Hela reservat et	Länsstyrelsen	2	Vårdanslaget

Åtgärder som naturvårdsbränning, skogsbete (=förändrad stängselindelning) och igenläggning av diken kan också bli aktuella skötselåtgärder, se text ovan. Även dessa åtgärder förväntas finansieras huvudsakligen med vårdanslag.

8. Finansiering

Åtgärd	Finansiering
Utmärkning av reservatets gränser	Naturvårdsverket
P- och R-platser samt info-skylt	Vårdanslaget
Skötselåtgärder, se sammanfattning skötselåtgärder	Vårdanslaget
Uppföljning och dokumentation	Vårdanslaget